



มหาวิทยาลัยมหาจุฬาลงกรณราชวิทยาลัย

วิทยาเขตขอนแก่น

๓๐ หมู่ ๑ ตำบลโคกสี อำเภอเมืองขอนแก่น

จังหวัดขอนแก่น ๔๐๐๐๐ โทรศัพท์ ๐๔๓-๐๐๐-๓๙๙๗

ที่ อว ๘๐๓๑.๑/ว๗

๑๒ กุมภาพันธ์ ๒๕๖๗

**เรื่อง** ตอบรับการตีพิมพ์บทความวารสารสถาบันวิจัยพิมลธรรม

**เรียน** อาจารย์ ดร.ชยาภรณ์ สุขประเสริฐ, ผศ.ดร.ปัญญา คล้ายเดช

ตามที่ท่านได้ส่งบทความวิจัยเรื่อง “อารยธรรมลุ่มน้ำชี : ประวัติศาสตร์ วัฒนธรรมและภูมิปัญญาในชุมชนอีสาน” เพื่อตีพิมพ์เผยแพร่ในวารสารสถาบันวิจัยพิมลธรรม (E-ISSN: 2822-0366) ซึ่งเป็นวารสารวิชาการที่อยู่ในฐานข้อมูลศูนย์ดัชนีการอ้างอิงวารสารไทย (TCI) กลุ่ม ๒ นั้น

ในการนี้ กองบรรณาธิการได้ดำเนินการตามกระบวนการพิจารณา จากคณะกรรมการกลั่นกรองบทความ (Peer Review) ที่มีความเชี่ยวชาญในสาขาวิชาที่เกี่ยวข้องเรียบร้อยแล้ว และกองบรรณาธิการเห็นชอบรับบทความของท่านตีพิมพ์ในวารสารสถาบันวิจัยพิมลธรรม ปีที่ ๑๑ ฉบับที่ ๑ (มกราคม-เมษายน ๒๕๖๗)

จึงเรียนมาเพื่อทราบ

ขอแสดงความนับถือ

(ผู้ช่วยศาสตราจารย์ ดร.นิเทศ สนนარი)  
บรรณาธิการวารสารสถาบันวิจัยพิมลธรรม

อารยธรรมลุ่มน้ำชี : ประวัติศาสตร์ วัฒนธรรมและภูมิปัญญาในชุมชนอีสาน  
 Chi Valley Civilization: History, Culture and Wisdom  
 in Isan communities

ชยากรณ์ สุขประเสริฐ และปัญญา คล้ายเดช  
 Chayaporn Sukprasert and Panya Klaydesh  
 มหาวิทยาลัยมหาจุฬาลงกรณราชวิทยาลัย  
 Mahachulalongkornrajavidyalaya University, Thailand  
 Corresponding author. E-mail: panya.klay@mcu.ac.th

**บทคัดย่อ**

การวิจัยนี้มีวัตถุประสงค์เพื่อ 1) ศึกษาประวัติศาสตร์และวัฒนธรรม 2) ศึกษาภูมิปัญญา และ 3) สร้างแนวทางในการธำรงรักษาและสืบทอดอารยธรรมลุ่มน้ำชีในชุมชนอีสาน เป็นการวิจัยเชิงผสมผสานโดยทำการวิจัยเชิงเอกสาร ดำเนินการสัมภาษณ์และสนทนากลุ่มผู้ให้ข้อมูลสำคัญ จำนวน 42 คน และดำเนินกิจกรรมในพื้นที่วิจัยในแหล่งอารยธรรมลุ่มน้ำชีในจังหวัดขอนแก่นและจังหวัดสกลนคร เก็บรวบรวมข้อมูลและวิเคราะห์ข้อมูลเชิงเนื้อหาแล้วนำเสนอข้อมูลในรูปแบบเชิงพรรณนา

**ผลการวิจัยพบว่า**

1) แหล่งอารยธรรมลุ่มน้ำชี มีหลักฐานจากการค้นพบว่าเป็นแหล่งที่มีคนอาศัยอยู่ และมีความเจริญรุ่งเรืองมาตั้งแต่สมัยก่อนประวัติศาสตร์ สมัยประวัติศาสตร์ สมัยทวารวดี สมัยลพบุรี สมัยล้านช้าง และยังมีอารยธรรมขอมในพื้นที่จำนวนมากและมีวัฒนธรรมทางภาษาที่ใช้สื่อสารกันภายในท้องถิ่นที่แตกต่างกัน วัฒนธรรมที่โดดเด่น ได้แก่ (1) งานเทศกาลโหม่นนาชาติ ประเพณีผูกเสี่ยว (2) งานประเพณีสงกรานต์อีสานเทศกาลดอกคูณเสียงแคน (3) งานนมัสการพระบรมธาตุนาคูน

2) มีภูมิปัญญาที่หลากหลาย เช่น อาหาร สมุนไพร การปั้นหม้อดินเผา และการทอผ้าไหมมัดหมี่ และภูมิปัญญาที่ปรากฏชัด คือ วัดไชยศรี ชุมชนบ้านสาวะถี จังหวัดขอนแก่น และวัดป่าไผ่ไผ่ อำเภอนาคู จังหวัดมหาสารคาม นับเป็นแหล่งภูมิปัญญาที่บันทึกหลักฐาน

ความเป็นมา และหลักศิลาจารึก ใบเสมา แหล่งกำเนิดหมอลำ และมีพุทธศิลปะโบราณที่เก่าแก่ คือ สูปแต้มหรือภาพจิตรกรรมฝาผนัง ซึ่งเป็นภูมิปัญญาที่โดดเด่นและเป็นอัตลักษณ์ของชุมชน จัดเป็นภูมิปัญญาของคนอีสานลุ่มน้ำชีที่สำคัญและทรงคุณค่า

3) แนวทางการอนุรักษ์รักษาและสืบทอดอารยธรรมลุ่มน้ำชีในชุมชนอีสาน มี 6 แนวทาง คือ 1) สร้างพิพิธภัณฑ์ภูมิปัญญาท้องถิ่น 2) สร้างศิลปะเชิงสร้างสรรค์ 3) สร้างแหล่งท่องเที่ยวเชิงสร้างสรรค์ 4) สร้างวิสาหกิจชุมชน 5) สร้างเครือข่ายภูมิปัญญาและวัฒนธรรม 6) สร้างกิจกรรมการพัฒนาชุมชนที่สอดคล้องกับภูมิปัญญาและวัฒนธรรม

**คำสำคัญ:** อารยธรรมลุ่มน้ำชี, ประวัติศาสตร์, วัฒนธรรม, ภูมิปัญญา, ชุมชนอีสาน

### Abstract

The objectives of this research were to 1) study history and culture 2) study folk wisdom and 3) create guidelines for maintaining and inheriting the Chi River Basin civilization in Isan communities. It was a mixed methods research using documentary research and conducted interviews and group discussions with 42 key informants and carried out activities in 2 research areas as Khon Kaen Province and Sarakham Province. Data were collected and analyzed for content and presented the information in a descriptive form.

The results found that

1) In Chi River Basin civilization, there is evidence from the discovery that it is a place where people have lived and prospered since prehistoric times. Historical periods include the Dvaravati period, the Lopburi period, the Lan Chang period, and there is also a Khmer civilization in many areas and a cultural language used to communicate within different localities. Outstanding cultures include: (1) International Silk festival and Phook Siao tradition (2) Isan Songkran Dok Khun Siang Kaen festival (3) Phra That Na Dun worship festival.

2) There is a variety of wisdom such as food, herbs, and clay pot making. and weaving Mudmee silk And the wisdom that is evident is Wat Chairsri, Ban Sawathi

community Khon Kaen Province and Wat Pa Lelai, Na Dun District, Maha Sarakham Province. It is considered a source of wisdom that records evidence, history, and stone inscriptions. Bai Sema is the origin of Mo Lam. And there is an ancient Buddhist art that is very old, namely hooptam or mural paintings. This is the outstanding wisdom and identity of the community. It is classified as the wisdom of the Isaan people in the Chi River Basin that is important and valuable.

3) There are 6 guidelines for maintaining and inheriting Chi River Basin civilization in Isan communities: 1) creating a local wisdom museum, 2) creating creative art, 3) creating creative tourist attractions, 4) creating community enterprises, 5) creating a network of wisdom and Culture 6) Create community development activities that are consistent with wisdom and culture.

**Key Words:** Chi Valley Civilization; History; Culture; Folk Wisdom; Isan communities

## 1. บทนำ

อารยธรรมไทย เป็นวิวัฒนาการของสังคมไทย แสดงภูมิหลังทางประวัติศาสตร์ ค่านิยม ความเป็นอยู่ ความคิด ความเชื่อ ภูมิปัญญาและการแสดงออกด้านวัฒนธรรมและด้านศิลปกรรม เกิดเป็นการสร้างสรรค์อารยธรรมขึ้นมา ก็เพื่อต้องการสร้างสิ่งต่าง ๆ ขึ้นมา เพื่อสนองความต้องการและปรับปรุงชีวิตความเป็นอยู่ของตนเองและเพื่อความเจริญของสังคมโดยรวม อารยธรรมจึงแสดงถึงความเจริญรุ่งเรืองของเผ่าพันธุ์ของคนแต่ละชาติพันธุ์ ที่มีวิวัฒนาการของสังคมในด้านชีวิตความเป็นอยู่ ความคิด ความเชื่อ และการแสดงออกและสิ่งเหล่านั้นได้มีการถ่ายทอดจากรุ่นสู่รุ่นจนกลายมาเป็นวิถีชีวิตหรือแนวทางในการดำเนินชีวิต จนกลายมาเป็น ศิลปะวัฒนธรรม และประเพณี

อารยธรรม หมายถึง ความสงบสุขของสังคมที่ตั้งอยู่บนรากฐานแห่งศีลธรรม และกฎหมาย ความเจริญเนื่องด้วยองค์การสังคม เช่น การเมือง กฎหมาย เศรษฐกิจ โดยเฉพาะอย่างยิ่งอุตสาหกรรมและความเจริญด้วยขนบธรรมเนียมอันดี(ราชบัณฑิตยสถาน, 2556:1408) โดยในภาคตะวันออกเฉียงเหนือของประเทศไทย มีประวัติศาสตร์ วัฒนธรรม ประเพณี วิถีชีวิต และศิลปวัฒนธรรมที่โดดเด่นมาตั้งแต่ยุคก่อนประวัติศาสตร์ และมีการสืบทอดจากรุ่นสู่รุ่นมาจนถึงปัจจุบัน จนทำให้สิ่งเหล่านี้กลายมาเป็นสัญลักษณ์และอัตลักษณ์ที่

โดดเด่นของคนอีสานมานาน จนกลายมาเป็นอารยธรรมของคนอีสาน อันเป็นการแสดงถึงประวัติศาสตร์ความเป็นมาของความเจริญรุ่งเรืองของอาณาจักรอีสานหรือเรียกว่าล้านช้าง ซึ่งเป็นอาณาจักรที่ยิ่งใหญ่อาณาจักรหนึ่งที่มีความเจริญรุ่งเรืองมาตั้งแต่ยุคก่อนประวัติศาสตร์ และอารยธรรมเหล่านี้ได้มีการบันทึกและได้รับการปฏิบัติสืบทอดจากรุ่นสู่รุ่นมาจนถึงปัจจุบันนี้

สำหรับหลักฐานที่แสดงถึงความเป็นมาของอารยธรรมนั้นมีอยู่มากมายทั้งที่เป็นลายลักษณ์อักษร เช่น มีภาษาเป็นของตนเอง โดยมีการบันทึกไว้ในใบลานในภาพกิจกรรมฝาผนัง วัฒนธรรม ประเพณี ศิลปะ ความเชื่อ และสิ่งที่เป็นวัตถุ เช่น ใบเสมาหรือหินตั้ง ที่เป็นอัตลักษณ์ด้านศิลปกรรมสมัยทวารวดี

ลุ่มน้ำชี ตั้งอยู่ในภาคตะวันออกเฉียงเหนือของประเทศไทย ทิศเหนือติดกับลุ่มน้ำโขง ทิศใต้ติดกับลุ่มน้ำมูล ทิศตะวันออกติดกับลุ่มน้ำโขงและลุ่มน้ำมูล ทิศตะวันตกติดกับลุ่มน้ำป่าสัก สภาพภูมิประเทศของลุ่มน้ำชีประกอบไปด้วยเทือกเขาสูง ทางทิศตะวันออกและทิศเหนือคือเทือกเขาภูพาน ทิศตะวันตก คือเทือกเขาแดงพญาเย็น ซึ่งเป็นต้นกำเนิดของแม่น้ำชีและแม่น้ำสาขาที่สำคัญหลายสาย แม่น้ำชี มีต้นกำเนิดจากที่ราบด้านตะวันออกของเทือกเขาเพชรบูรณ์ นับตั้งแต่เขาสันปันน้ำ เขาแป้นน้ำ เขาเสลียงตาเถด เขาอุ่มน้ำ เขายอดชี เขาครอก จนถึงเขาเทวดา ซึ่งเป็นแนวภูเขาชายเขตแดนด้านตะวันตกเฉียงเหนือของจังหวัดชัยภูมิ แม่น้ำชีมีความยาวประมาณ 830 กิโลเมตร (ขอนแก่นถึง, 2561) เส้นทางไหลของลำน้ำชี ไหลผ่าน 9 จังหวัดได้แก่ 1)จังหวัดชัยภูมิ 2) จังหวัดนครราชสีมา 3) จังหวัดขอนแก่น 4) จังหวัดมหาสารคาม 5) จังหวัดกาฬสินธุ์ 6) จังหวัดร้อยเอ็ด 7) จังหวัดยโสธร 8) จังหวัดอุบลราชธานี และ 9) จังหวัดศรีสะเกษ ไหลไปบรรจบกับแม่น้ำมูล ที่บ้านวังยาง ตำบลบึงหวาย อำเภวารินชำราบ รอยต่อจังหวัดศรีสะเกษกับจังหวัดอุบลราชธานี

อารยธรรมลุ่มน้ำชี คือ สิ่งที่แสดงถึงความเจริญรุ่งเรืองของคนที่อยู่บริเวณลุ่มน้ำชีไหลผ่าน เป็นบริเวณที่แม่น้ำชีไหลผ่านได้แก่ จังหวัดชัยภูมิ ซึ่งมีแหล่งโบราณคดีโบราณวัตถุ จำนวนมาก จังหวัดขอนแก่นก็ได้พบร่องรอยอารยธรรมแสดงถึงความเจริญรุ่งเรืองมาตั้งแต่ยุคสมัยทวารวดี ที่ซึ่งมีหลักฐานปรากฏชัดคือมีศิลปะสมัยทวารวดีเป็นจำนวนมาก แตกต่างกันไปตามพื้นที่ สำหรับจังหวัดขอนแก่นที่พบคือพระธาตุขามแก่น กิจกรรมฝาผนังวัดบ้านสาววัดถ้ำ วัดสระบัวแก้ว อำเภอหนองสองห้อง วัดบ้านลาน และกิจกรรมสันทนาการที่อำเภอบ้านไผ่ ส่วนจังหวัดมหาสารคามก็มีอารยธรรมที่ปรากฏชัดเจน เช่น พระธาตุนาดูน

อันที่ตั้งของนครจำปาศิในสมัยอาณาจักรล้านช้าง ซึ่งมีหลักฐานทางโบราณวัตถุเป็นจำนวนมาก ส่วนจังหวัดร้อยเอ็ด ก็เป็นแหล่งอารยธรรมลุ่มน้ำชีที่โดดเด่น เช่น เมืองสุวรรณภูมิ จังหวัดจังหวัดยโสธร และจังหวัดอุบลราชธานีซึ่งเป็นจังหวัดสุดท้ายของอารยธรรมลุ่มน้ำชี ซึ่งเป็นจังหวัดที่มีน้ำชีไหลผ่านก่อนที่จะไหลลงแม่น้ำโขง

จังหวัดขอนแก่น เป็นอารยธรรมที่อยู่บริเวณพื้นที่ตั้งอยู่ตอนกลางของภาคอีสาน ซึ่งมีประชาชนส่วนใหญ่นับถือพุทธศาสนา ขอนแก่นถือว่าเป็นแหล่งที่มีอารยธรรมที่มีหลักฐานทางโบราณคดีที่สำคัญมาเป็นระยะเวลาอันยาวนานมานับพันปี เพราะได้พบหลักฐานทางโบราณคดีที่ได้รับอิทธิพลทางพุทธศาสนาตั้งแต่สมัยอาณาจักรล้านช้าง โดยบริเวณบ้านสวาท ภู วัดไชยศรีเป็นศูนย์กลางของชุมชน โบราณสถาน โบราณวัตถุ พุทธสถาน พุทธศิลป์ที่มีคุณค่ามากมายนับเป็นสมบัติอันล้ำค่าของชาวขอนแก่น โบราณสถานบางแห่งก็มีการเสื่อมโทรมไปตามกาลเวลา การโฆษณาประชาสัมพันธ์การให้ความรู้ในเรื่องศิลปะ วัฒนธรรมมีเพียงป้ายอธิบายคร่าวๆ ถึงชื่อเรื่อง ไม่ได้บอกประวัติและที่มาของโบราณวัตถุชิ้นนั้น ไม่มีมัคคุเทศก์ประจำ

ส่วนจังหวัดมหาสารคามก็เช่นเดียวกัน ถือว่าเป็นแหล่งโบราณคดีที่สำคัญและยาวนานมานับพันปี เพราะได้พบหลักฐานทางโบราณคดีที่ได้รับอิทธิพลทางพุทธศาสนาตั้งแต่สมัยคุปตะตอนปลายและปลัดวะของอินเดียผ่านเมืองพุกามมาในรูปแบบของศิลปะสมัยทวารวดี โดยบริเวณ(โคกพระ) เมืองกันทรวิชัย พบหลักฐานเช่น พระพุทธรูปเมืองพระพุทธรูปยืนมงคล และกรุพระพิมพ์ดินเผา ส่วนบริเวณอำเภอนาดูน เมืองนครจำปาศรี พบทั้งกรุพระพิมพ์ดินเผาและพระบรมสารีริกธาตุ มหาสารคามได้รับอิทธิพลของศาสนาพราหมณ์ผ่านทางชนชาติขอม ในรูปแบบสมัยลพบุรี เช่น กู่สันตรัตน์ กู่บ้านเขวา กู่บ้านแดง และกู่อื่น ๆ รวมไปถึงจนถึงเทวรูปและเครื่องปั้นดินเผาของขอมอยู่ตามผิวดินทั่ว ๆ ไป นอกจากนี้ยังมี “ลิม” ซึ่งคำว่า ลิม นั้นเป็นภาษาอีสานสำหรับเรียกอุโบสถ ลิมเป็นสถานที่ทำสังฆกรรมของพระสงฆ์ ชาวอีสานนิยมสร้างลิมขนาดเล็กและมีภาพจิตรกรรมฝาผนังที่เป็นเอกลักษณ์ของชาวอีสาน ที่เรียกว่า ฮูปแต้ม สร้างขึ้นโดยช่างแต้มชาวบ้านในท้องถิ่นหรือจิตรกร ที่มีความรู้ความสามารถวาดภาพเล่าเรื่องชาดก วรรณกรรม ประเพณีวัฒนธรรม วิถีชีวิต การละเล่นต่างๆ ในสมัยนั้น ถ่ายทอดออกมาอย่างเรียบง่าย ได้แก่ ฮูปแต้ม วัดโพธาราม บ้านดงบัง อำเภอนาดูน, วัดป่าเลไลย์ บ้านหนองพอก, และ วัดยางทวงวราราม อำเภอบรบือ

จังหวัดมหาสารคาม การดูแลแม้ว่ากรมศิลปากรจะขึ้นทะเบียนเป็นโบราณสถานแล้วก็ตาม แต่การดูแลอนุรักษ์ก็ยังไม่ทั่วถึง

จากประเด็นดังกล่าวมานั้น ผู้วิจัยเห็นว่ามีความจำเป็นอย่างยิ่งที่จะทำการวิจัยเรื่อง “อารยธรรมลุ่มน้ำชี : ประวัติศาสตร์ วัฒนธรรมและภูมิปัญญาในชุมชนอีสาน” เพื่อให้เป็นแหล่งเรียนรู้ทางอารยธรรมลุ่มน้ำชี อันเป็นมรดกอันล้ำค่าของบรรพบุรุษ ที่ได้คิดค้นประดิษฐ์ขึ้นมาจนกลายเป็นสัญลักษณ์และอัตลักษณ์ของคนลุ่มน้ำชี โดยคณะผู้วิจัยทำการศึกษาเฉพาะในพื้นที่ 2 จังหวัด ได้แก่ จังหวัดขอนแก่น และจังหวัดมหาสารคาม โดยได้ทำการศึกษาอารยธรรม ศึกษาประวัติศาสตร์ ความเป็นมาการก่อตั้งของจังหวัด ศึกษาวัฒนธรรมต่างๆ และศึกษาภูมิปัญญาอีสานที่โดดเด่นควรค่าแก่การอนุรักษ์ วัฒนธรรมและภูมิปัญญา ควรค่าจะต้องได้รับอนุรักษ์และรวบรวมเป็นชุดองค์ความรู้ เพื่อการเผยแพร่และการเรียนรู้ตลอดชีวิต โดยเฉพาะจิตรกรรมฝาผนังอีสานที่เรียกว่า “สุปแต่ม” ที่มีเพียงไม่กี่แห่งที่ยังหลงเหลืออยู่ นอกนั้นสุปแต่มได้ถูกละทิ้ง รกร้าง ภาพแต่มเลื่อนรางหายไปซึ่งเป็นที่น่าเสียดายอย่างยิ่ง จากประเด็นดังกล่าวมานั้นผู้วิจัยเห็นว่ามีความจำเป็นอย่างยิ่งที่จะต้องทำการวิจัยเรื่อง “อารยธรรมลุ่มน้ำชี : ประวัติศาสตร์ วัฒนธรรมและภูมิปัญญาในชุมชนอีสาน” ในจังหวัดขอนแก่นและจังหวัดมหาสารคาม เพื่อให้เป็นแหล่งเรียนรู้ทางอารยธรรมลุ่มน้ำชี อันเป็นมรดกอันล้ำค่าของบรรพบุรุษลุ่มน้ำชี ที่ได้คิดค้นประดิษฐ์ขึ้นมาจนกลายเป็นสัญลักษณ์และอัตลักษณ์ของคนลุ่มน้ำชี

## 2. วัตถุประสงค์ของการวิจัย

1. เพื่อศึกษาประวัติศาสตร์และวัฒนธรรม แหล่งอารยธรรมลุ่มน้ำชี ในชุมชนอีสาน
2. เพื่อศึกษาภูมิปัญญาแหล่งอารยธรรมลุ่มน้ำชี ในชุมชนอีสาน
3. เพื่อสร้างแนวทางในการธำรงรักษาสืบทอดแหล่งอารยธรรมลุ่มน้ำชี ในชุมชนอีสาน

## 3. วิธีดำเนินการวิจัย

การวิจัยในครั้งนี้เป็นการวิจัยเชิงผสมผสาน โดยทำการวิจัยเชิงเอกสาร การวิจัยเชิงคุณภาพโดยการสัมภาษณ์และสนทนากลุ่มจากผู้ให้ข้อมูลสำคัญ และการวิจัยเชิงปฏิบัติการแบบมีส่วนร่วม โดยมีวิธีการดำเนินการวิจัย ดังนี้

1. ผู้ให้ข้อมูลสำคัญ ได้แก่ 1) นักวิชาการ 2) ประชาชนชาวบ้าน และ 3) ผู้แทนภาครัฐและเอกชน ซึ่งเป็นผู้ที่มีองค์ความรู้เกี่ยวกับอารยธรรมลุ่มน้ำชี วัฒนธรรมและภูมิปัญญา, เป็นผู้เคยเข้าร่วมในกิจกรรมด้านอารยธรรมหรือวัฒนธรรมหรือภูมิปัญญาอย่างใดอย่างหนึ่งมาก่อน และเป็นผู้ที่มีส่วนร่วมในกิจกรรมของชุมชน ในพื้นที่วิจัย 2 พื้นที่ คือ วัดไชยศรี ชุมชนบ้านสาวะถี อำเภอเมืองขอนแก่น จังหวัดขอนแก่น และวัดป่าเลไลยก์ ตำบลดงบัง อำเภอนาคู จังหวัดมหาสารคาม จำนวน 42 คน

2. เครื่องมือที่ใช้ในการวิจัย ได้แก่ 1) แบบสัมภาษณ์เชิงลึก แบ่งออกเป็น 3 ตอน ประกอบด้วย ตอนที่ 1 ข้อมูลทั่วไปของผู้ให้ข้อมูล ตอนที่ 2 ประวัติศาสตร์วัฒนธรรมและภูมิปัญญา และตอนที่ 3 ภูมิปัญญาและแหล่งอารยธรรม 2) แบบสนทนากลุ่มย่อย แบ่งออกเป็น 3 ตอน ประกอบด้วย ตอนที่ 1 ข้อมูลทั่วไปของผู้ให้ข้อมูล ตอนที่ 2 การสร้างแนวทางในการดำรงรักษาและสืบทอดอารยธรรมลุ่มน้ำชี และ ตอนที่ 3 การสร้างแนวทางในการสืบทอดอารยธรรมลุ่มน้ำชี

3. การเก็บรวบรวมข้อมูล โดยการจดบันทึกจากการวิจัยเชิงเอกสาร ลงพื้นที่วิจัย ดำเนินการสัมภาษณ์ผู้ให้ข้อมูลสำคัญ และจัดกิจกรรมเชิงปฏิบัติการเพื่อสร้างแนวทางในการดำรงรักษาสืบทอดแหล่งอารยธรรมลุ่มน้ำชี ในชุมชนอีสาน นำมาทำการวิเคราะห์ข้อมูลการวิจัย

4. การวิเคราะห์ข้อมูล โดยนำข้อมูลที่ได้นำมาตรวจสอบความสมบูรณ์ของข้อมูล ความถูกต้องของข้อมูล นำข้อมูลมาจัดหมวดหมู่ แล้วทำการตีความ หลังจากนั้นจึงวิเคราะห์ข้อมูลด้วยวิธีพรรณนาตามหลักอุปนัยวิธี

#### 4. สรุปผลการวิจัย

1. ประวัติศาสตร์และวัฒนธรรมของอารยธรรมลุ่มน้ำชี ในชุมชนอีสาน ผลการวิจัยพบว่า แหล่งอารยธรรมที่มีหลักฐานแสดงว่าเป็นแหล่งที่มีคนอาศัยอยู่และมีความเจริญรุ่งเรือง มีการตั้งถิ่นฐานในแถบลุ่มน้ำชี สามารถแบ่งยุคประกอบด้วย 1) ยุคสมัยก่อนประวัติศาสตร์ ค้นพบหลักฐานทางโบราณวัตถุ เครื่องมือเครื่องใช้ ได้แก่ อารยธรรมโนนทาทาและอารยธรรมโนนชัย 2) ยุคสมัยประวัติศาสตร์ ได้แก่ อารยธรรมโนนเมือง อารยธรรมบ้านเมืองเพี้ย อารยธรรมชัยวาน อารยธรรมดงเมืองแอม 3) ยุคสมัยทวารวดี ได้แก่ อารยธรรมบ้านโนนสะอาด ตำบลไชยสอ อำเภอชุมแพ อารยธรรมบ้านบัวสิมมา อยู่ที่บ้านบัวสิมมา



ตำบลโนนอุดม อำเภอชุมแพ และอารยธรรมท่ากระเสริม อยู่ที่บ้านท่ากระเสริม อำเภอน้ำพอง จังหวัดขอนแก่น และแหล่งอารยธรรมที่ปรากฏชัดเจน คือ พระธาตุนาดูน อำเภอนาดูน จังหวัดมหาสารคาม บริเวณนี้ได้เคยเป็นที่ตั้งของนครจำปาศรีมาก่อน เป็นย่านที่อยู่ของชุมชนขนาดใหญ่ มีความเจริญรุ่งเรืองทางการเมือง เศรษฐกิจ สังคม และเป็นศูนย์กลางของพระพุทธศาสนา และมีความรุ่งเรืองมาถึงสมัยยุคขอม 4) ยุคสมัยขอม มีหลักฐานที่ปรากฏชัดคือ ปราสาทเปือยน้อย กู่แก้ว กู่บ้านนาคำน้อย กู่ประภาชัย รอยพระพุทธรูปหินลาดและแหล่งตัดหิน ในพื้นที่จังหวัดขอนแก่น กู่สันตรัตน์ กู่้อย กู่บ้านเขวา กู่บ้านแดง และกู่บัวมาศ ในพื้นที่จังหวัดมหาสารคาม และ 5) ยุคสมัยอาณาจักรล้านช้าง ได้แก่ อารยธรรมบ้านขาม ตำบลบ้านขาม อำเภอน้ำพอง ซึ่งมีหลักฐานปรากฏชัดเจนคือ พระธาตุขามแก่น

สำหรับประวัติศาสตร์ในพื้นที่การวิจัย 2 จังหวัด พบว่า

1) จังหวัดขอนแก่น มีประวัติศาสตร์ พบว่า มีหลักฐานการก่อตั้งเมืองขอนแก่นครั้งแรก คือท้าวพัน ได้รวบรวมผู้คนประมาณ 350 คน มาตั้งบ้านเรือนที่ริมบึงบอน (บึงแก่นนคร) เมื่อวันที่ขึ้น 15 ค่ำ เดือน 4 ปี พ.ศ. 2332 หลังจากนั้นก็ได้สร้างความเจริญรุ่งเรืองมาโดยตลอด และมีการถ่ายทอดวัฒนธรรมจากรุ่นสู่รุ่น และวัฒนธรรมจังหวัดขอนแก่น ซึ่งเป็นสิ่งที่คนขอนแก่นสร้างขึ้นและได้สืบทอดกันมาตั้งแต่สมัยอาณาจักรล้านช้าง เป็นลักษณะเฉพาะที่บ่งบอกถึงความเป็นมรดกคนขอนแก่น คือ (1) งานเทศกาลโหม่นนาชาติประเพณีผูกเสี่ยวและงานกาชาด (2) งานประเพณีสงกรานต์อีสานเทศกาลดอกคูณเสียงแคน บนถนนข้าวเหนียว

2) จังหวัดมหาสารคาม เป็นจังหวัดที่ตั้งอยู่ใจกลางของภาคตะวันออกเฉียงเหนือ มีชนหลายเผ่า เช่น ชาวไทยพื้นเมืองพูด ภาษา อีสาน ชาวไทยย้อและชาวผู้ไท ประชาชนส่วนใหญ่นับถือศาสนาพุทธ ปฏิบัติตามขนบธรรมเนียมจารีต ประเพณี "ฮีตสิบสอง" ประกอบอาชีพด้านกสิกรรมเป็นส่วนใหญ่ ใช้ชีวิตอย่างเรียบง่ายมีการไปมาหาสู่กัน ช่วยเหลือพึ่งพาอาศัยกันตามแบบของคนอีสานทั่วไป จังหวัดมหาสารคามมีแหล่งโบราณคดีที่สำคัญโดยพบหลักฐานทางโบราณคดีที่ได้รับอิทธิพลทางพุทธศาสนาตั้งแต่สมัยคุปตะตอนปลายและปลายวะของ อินเดียผ่านเมืองพุกามมาในรูปแบบของศิลปะสมัยทวารวดี และจังหวัดมหาสารคามมีวัฒนธรรมและภาษาที่ใช้สื่อสารกัน ท้องถิ่นที่แตกต่างออกไปจากภาษาอีสานทั่วไป คือ ภาษาอู้อ ภาษาเขมรสูง และภาษากูยหรือกวย สำหรับวัฒนธรรมที่เด่นๆ ได้แก่ งานบุญเบิกฟ้า ประเพณีบุญกุ่มข้าวใหญ่ ซึ่งจัดขึ้นในงานนมัสการพระบรมธาตุนาาดูน เป็นบุญประเพณี

ของชาวอีสานที่แสดงให้เห็นจิตวิญญาณของชุมชนที่ดำรงอยู่ด้วยวิถีเกษตรกรรมมาช้านาน ประเพณีบุญบั้งไฟ งานออนซอนกลองยาวชาววาปี และประเพณีไหลเรือไฟไทญ้อ และ วัฒนธรรมประเพณีงานบุญที่ยึดถือปฏิบัติกันมาแต่โบราณเป็นประจำทุกเดือนเรียกว่า ฮีตสิบสอง (ประวัติศาสตร์และวัฒนธรรมอีสาน,2562:103)

## 2. ภูมิปัญญาทางอารยธรรมลุ่มน้ำชีในชุมชนอีสาน ผลการวิจัยพบว่า

2.1 ภูมิปัญญาในชุมชนอีสาน ในจังหวัดขอนแก่น จัดว่าเป็นองค์ความรู้ ความสามารถของบรรพบุรุษที่พัฒนาจนกลายเป็นความโดดเด่น เช่น การจักสาน การจับสัตว์ การปลูกพืช การเลี้ยงสัตว์ การทอผ้า การทำเครื่องมือการเกษตร ภูมิปัญญาเหล่านี้เกิดโดยคณะผู้วิจัยศึกษาภูมิปัญญาจังหวัดขอนแก่นที่มีความโดดเด่น 2 ภูมิปัญญา คือ 1) กระติบข้าว ภาชนะเพื่อบรรจุข้าวเหนียว เป็นภูมิปัญญาของคนอีสานที่เกิดจากความรู้ความสามารถของบรรพบุรุษที่นำเอาไม้ไผ่ซึ่งเป็นวัสดุที่มีอยู่ตามธรรมชาติมาจักสานเป็นภาชนะบรรจุข้าวเหนียว จนกลายเป็นที่ยอมรับของคนทั่วไป มีการเรียนรู้ร่วมกันและถ่ายทอดจากรุ่นสู่รุ่นจนกลายเป็นสัญลักษณ์และอัตลักษณ์ของคนขอนแก่น 2) การทอผ้าไหม ถือว่าเป็นภูมิปัญญาของการผลิตผ้าของชาวขอนแก่น ที่มีมาตั้งแต่บรรพบุรุษที่ได้มีการเรียนรู้ร่วมกันและได้สืบทอดหรือถ่ายทอดต่อกันมาจากรุ่นสู่รุ่น มีพัฒนาการทอผ้าไหม ไม่ว่าจะเป็นด้านเทคนิคการทอ มีการคิดประดิษฐ์ลวดลายที่เป็นสัญลักษณ์ และอัตลักษณ์จนกลายเป็นผ้าไหมขอนแก่น ที่คนให้การยอมรับและเป็นผ้าที่มีชื่อเสียงของจังหวัดขอนแก่น ดังคำขวัญประจำจังหวัดขอนแก่นที่ว่า **“พระธาตุขามแก่น เสียงแคนดอกคูน ศูนย์รวมผ้าไหม ร่วมใจผูกเสี่ยว เที่ยวขอนแก่นนครใหญ่ ไดโนเสาร์สิรินธรเน่ สุดเท่เหรียญทองแรกมวยโอลิมปิก”**

สำหรับแหล่งภูมิปัญญาที่มีความโดดเด่นเชิงพื้นที่ที่สื่อถึงอัตลักษณ์ของชาวจังหวัดขอนแก่น คือ สิม หรือ สี่มา วัดไชยศรีบ้านสาวะถี ซึ่งมีเป็นสถาปัตยกรรมอีสาน ที่มีอายุกว่าร้อยปีเศษ สร้างโดยพระอธิการอ่อนสา เจ้าอาวาสองค์แรก มีลักษณะก่ออิฐ ฉาบปูนเรียบ ช่วงบนเป็นไม้ทั้งหมด ประตูหน้าต่างแกะสลัก และในส่วนภาพฝาผนังเป็น ฝีมือของช่างเขียนชาวบ้านชื่อ นายทอง ทิพย์ชา เป็นชาวจังหวัดมหาสารคาม ฝาผนังด้านในเขียนเป็นภาพพุทธประวัติ ภาพเวสสันดรชาดก ภาพเรื่องสังข์ ศิลป์ชัย ภาพเทพ มนุษย์ และสัตว์ ต่างๆ ภาพเขียนด้านนอกเขียนเป็นภาพนรก 8 ชุม ภาพพระเวสสันดร ภาพเรื่องสังข์ศิลป์ชัย และภาพทหารยืนเฝ้าประตู ฮูปแต้ม เขียนด้วยสีฝุ่น ใช้สีคราม สีเหลืองและสีเขียว เขียนภาพเต็มพื้นที่ ลักษณะแปลกตา คือ ภาพตัวพระหรือ กษัตริย์จะมีขนาดเล็ก ภาพยักษ์และภาพสัตว์จะ

มีขนาดใหญ่ ภาพต่างๆ จะแสดงท่าทางโลดโผน จัดเรียงภาพได้อย่างเหมาะสม และยังสามารถแทรกภาพเหตุการณ์แวดล้อมสังคม ชีวิตความเป็นอยู่ของคนในสมัยนั้นด้วย

**2.2 ภูมิปัญญาในชุมชนอีสาน ในจังหวัดมหาสารคาม สำหรับภูมิปัญญาท้องถิ่นในจังหวัดมหาสารคาม** ที่บรรพบุรุษได้ถ่ายทอดมาให้ลูกหลานหลายอย่าง ได้แก่ ข้าวหมาก ซึ่งอาหารทานเล่นของชาวอีสานที่มีมาช้านาน เนื่องจากมีกรรมวิธีที่ทําง่าย ไม่ซับซ้อน รสชาติอร่อย หอม หวาน ภูมิปัญญาท้องถิ่นหม้อพื้นบ้านด้านสมุนไพร ภูมิปัญญาการปั้นหม้อดินเผา และภูมิปัญญาผ้าไหมมัดหมี่ลายสร้อยดอกหมาก เป็นลวดลายผ้าโบราณลายดั้งเดิมของท้องถิ่นอีสาน มีการทอใช้กัน และเป็น “ลายผ้าเอกลักษณ์ประจำจังหวัด” นอกจากนี้การผลิตเครื่องดนตรีพื้นบ้านที่มีชื่อคือกลองยาว เป็นต้น

สำหรับแหล่งภูมิปัญญาที่มีความโดดเด่นเชิงพื้นที่ที่สื่อถึงอัตลักษณ์ของชาวจังหวัดมหาสารคาม คือ ฮูปแต้ม หรือ ภาพจิตรกรรมฝาผนังท้องถิ่น ที่วัดป่าเลไลย์ บ้านหนองพอก ตำบลดงบัง อำเภอนาคู จังหวัดมหาสารคาม วาดโดยช่างพื้นที่ ชื่อ นายสิงห์ วงศ์วาด ได้วาดภาพทั้งด้านนอกและด้านใน โดยภาพภายนอกเป็นภาพพุทธประวัติ ตอนผจญพญามาร ตอนทรงรับข้าวสัตตูก่อนสัตตุงจากพ่อค้า 2 คน ที่ผ่านตอนตรัสรู้ได้ต้นศรีมหาโพธิ์ ตอนพุทธปรินิพพาน พระมาลัยกราบพระเกตุแก้วจุฬามณีเจดีย์ บนสวรรค์ชั้นดาวดึงส์ ตอนพระมาลัยโปรดสัตว์นรก ส่วนผนังด้านนอก ได้วาดภาพวรรณกรรมเรื่องพระลัก-พระลาม (รามเกียรติ์ฉบับลาว) บางตอน เช่น ตอนนางสีดาไปลงแพลอยแม่น้ำ ตอนขบวนศึกรบของพระลัก-พระลาม และ เรื่องพระเวสสันดรชาดก บางตอน เช่น ตอนบริจาคทาน ตอนชาวบ้านเมืองสีพีโกรธที่พระเวสสันดรบริจาคช้างปัจจัยนาคู่บ้านคูเมืองไป ตอนพระเวสสันดรบริจาคพระกัณหาพระชาลีและบริจาคพระนางมัทรี เป็นต้น ซึ่งนับได้ว่า เป็นจิตรกรรมพื้นบ้านที่สะท้อนวิถีชีวิตเกี่ยวกับไทยลาวในสังคมลุ่มน้ำโขง สะท้อนประวัติศาสตร์ความคิดและประวัติศาสตร์สังคมของคนอีสานในอดีต ได้แก่วรรณกรรมท้องถิ่นเรื่องพระลักพระลาม ลักษณะเด่นของจิตรกรรมวัดป่าเลไลย์ คือ เขียนภาพขนาดใหญ่จัดภาพแบบโปร่งดูง่ายสามารถยืนชมในระยะห่างได้ชัด โดยฝาผนังด้านนอกทางทิศเหนือนั้นเสนอภาพพระลักพระลามอำลาพระฤาษี ตอนกำเนิดนางสีดา และตอนลอยแพนางสีดา ทางทิศตะวันออกตอนควายทรพีฆ่าควาย ทรพาคู่เป็นบิดา ด้านทิศตะวันตกเป็นภาพเล่าเรื่องราวพระเวสสันดรชาดก ช่างแต้มเลือกนำเสนอเฉพาะตอนที่สำคัญ จุดเด่นคือการจัดภาพที่มีความมีอิสระเสรีมิได้เคร่งครัดในการจัดเรียงลำดับขั้นตอนของภาพ ทั้งนี้ และสามารถคัดสรรจําแนก



6) ใช้ภูมิปัญญาวัฒนธรรมประเพณีพัฒนาชุมชน โดยสร้างการมีส่วนร่วมของชุมชนในการเข้ามาอนุรักษ์พัฒนาเชิงพื้นที่เพื่อรองรับการท่องเที่ยว การพัฒนาวิสาหกิจภูมิปัญญา และการสร้างเครือข่ายเชิงวัฒนธรรม

## 5. อภิปรายผลการวิจัย

5.1 พื้นที่แหล่งอารยธรรมลุ่มน้ำชี โดยเฉพาะอย่างยิ่งจังหวัดขอนแก่นและจังหวัดมหาสารคาม เป็นจังหวัดในภาคตะวันออกเฉียงเหนือ ตั้งอยู่ในบริเวณที่ราบสูงโคราช มีแม่น้ำสำคัญคือแม่น้ำชีไหลผ่าน จังหวัดขอนแก่นนั้นมีหลักฐานปรากฏชัดเจน จากการค้นพบโบราณวัตถุ ว่าเป็นแหล่งที่มีคนอาศัยอยู่และมีความเจริญรุ่งเรือง มาถึง 4 สมัย กล่าวคือ สมัยก่อนประวัติศาสตร์ สมัยประวัติศาสตร์ สมัยทวารวดี สมัยลพบุรี และสมัยอาณาจักรล้านช้าง ส่วนจังหวัดมหาสารคามพบหลักฐานสมัยทวารวดี และสมัยลพบุรี วัฒนธรรมที่เด่นๆ ได้แก่ งานเทศกาลโหมหนานาชาติประเพณีผูกเสี่ยวและงานกาชาด งานประเพณีสงกรานต์อีสานเทศกาลดอกคูน เสียงแคนและถนนข้าวเหนียว งานนมัสการพระบรมธาตุนาคูน

ภูมิปัญญาในชุมชนอีสานและแหล่งอารยธรรมลุ่มน้ำชีในจังหวัดขอนแก่น นั่นคือชุมชนสาวะถี เป็นแหล่งภูมิปัญญาซึ่งมีทั้งภาพเขียน หลัทธิศาจารีก ใบเสมา แหล่งกำเนิดหมอลำ มีภาพกิจกรรมผนังตั้งแต่สมัยอาณาจักรล้านช้าง มีพุทธศิลปะโบราณที่เก่าแก่ คือ stupedam หรือภาพจิตรกรรมฝาผนังคู่กับ วัดไชยศรี ตำบลสาวะถี อำเภอเมือง จังหวัดขอนแก่น ส่วนจังหวัดมหาสารคาม ณ วัดป่าเลไลยก์ อำเภอนาคูน จังหวัดมหาสารคาม มีสิม และstupedam ที่เป็นอัตลักษณ์ของชุมชน จัดเป็นภูมิปัญญาของคนอีสานลุ่มน้ำชีที่สำคัญและทรงคุณค่า ซึ่งสอดคล้องกับงานวิจัยของเทพพร มังธานี (พ.ศ.2554: หน้าบทคัดย่อ) ได้ทำวิจัยเรื่องstupedam : ในสิมอีสาน ภาพสะท้อนความหลากหลายในอดีต ที่พบว่า เนื้อหาของstupedam ในสิมยังบอกเล่าเรื่องราวในวิถีชีวิตและประเพณีท้องถิ่นอีสานด้วย ส่วนช่างแต้มจะเป็นช่างพื้นบ้านใช้สีและอุปกรณ์วัสดุที่หาได้ตามธรรมชาติในท้องถิ่น และมีอิสระในการจัดองค์ประกอบของภาพ ซึ่งสอดคล้องกับผลงานวิจัยของ บุรินทร์ เปล่งดีสกุล (พ.ศ.2554: 151) ได้ทำวิจัยเรื่องพัฒนาการของจิตรกรรมฝาผนังอีสาน กรณีศึกษาจังหวัดขอนแก่น จังหวัดมหาสารคามและจังหวัดร้อยเอ็ด ที่พบว่า ส่วนใหญ่มีการจัดวางองค์ประกอบอย่างไม่เคร่งครัด มีรูปแบบอิสระ ไม่มีระเบียบแบบแผนตายตัวเพราะช่างเขียนจะถ่ายทอดผลงานออกมาอย่างเรียบง่ายตามความเข้าใจของตน โดยไม่คำนึงถึงกฎเกณฑ์ตามหลักองค์ประกอบทางศิลปะผลงานจึง

ปรากฏอย่างอิสระ เป็นแบบพื้นบ้านและสืบทอดมาเป็นสืบบรรณชาติงานอุปถัมภ์จัดเป็นศิลปะ  
ภูมิปัญญาพื้นบ้านที่ทรงคุณค่าควรแก่การอนุรักษ์

5.2 แนวทางการธำรงรักษาและสืบทอดอารยธรรมลุ่มน้ำชี จะยั่งยืนได้ต้องมีการ  
สร้างแหล่งเรียนรู้ชุมชน เพื่อให้อนุชนรุ่นหลังได้ศึกษาเล่าเรียน ซึ่งจะทำข้อมูลไม่ได้สูญ  
หายไป ซึ่งสอดคล้องกับงานวิจัยของ **ณัฐธยาน์ ตั้งถาวรสกุล(2559: บทคัดย่อ)** ได้ทำวิจัย  
เรื่อง แนวทาง การพัฒนาแหล่งเรียนรู้ทางวัฒนธรรมเพื่อส่งเสริมการเรียนรู้ทางศิลปไทย :  
กรณีศึกษาศูนย์ศิลปะการแสดง สถาบันคึกฤทธิ์ พบว่า แนวทางในการพัฒนาแหล่งเรียนรู้  
ทางวัฒนธรรมเพื่อส่งเสริมการเรียนรู้ทางศิลปไทย ประกอบด้วย ด้านครูผู้สอนต้องมีความรู้  
ความเชี่ยวชาญเฉพาะสาขา ด้านผู้เรียนต้องมีความตั้งใจและมุ่งมั่น มีงบประมาณสนับสนุน  
ภาครัฐให้ความสำคัญและสนับสนุนงบประมาณอย่างต่อเนื่อง ภาคเอกชนให้การสนับสนุน  
การจัดกิจกรรมต่างๆ องค์กรและชุมชนมีส่วนร่วมในการจัดกิจกรรม สถาบันการศึกษา  
ส่งเสริมและสนับสนุนด้านวิชาการ สถาบันคึกฤทธิ์มีการจัดการที่ดี ไม่แสวงหากำไร มีการ  
ประชาสัมพันธ์เชิงรุก มีการจัดกิจกรรมนาฏศิลป์ไทยและการแสดงต่อสาธารณชนเป็น  
ประจำ

5.3 แนวทางการธำรงรักษาและสืบทอดอารยธรรมลุ่มน้ำชีที่ยั่งยืน ต้องมีการ  
ร่วมมือกันของสามหน่วยงาน คือ บ้าน วัด และโรงเรียน และต้องมีการสร้างแหล่งเรียนรู้  
ชุมชน โดยต้องนำเอาภูมิปัญญาท้องถิ่นมาสร้างมูลค่าเพิ่มให้กับชุมชนโดยสร้างผลิตภัณฑ์  
ชุมชนแล้วเอาภูมิปัญญาในท้องถิ่นมาสร้างเป็นสัญลักษณ์ ซึ่งสอดคล้องกับงานวิจัยของ **พระ  
ครูภัฏปญานสิทธิวัฒน์ และคณะ** ได้ศึกษาเรื่องความร่วมมือของพระสงฆ์ในการอนุรักษ์  
วัฒนธรรมท้องถิ่น พบว่าการมีส่วนร่วมในการตัดสินใจของพระสงฆ์และการมีส่วนร่วมปฏิบัติ  
การอนุรักษ์วัฒนธรรมท้องถิ่น การมีส่วนร่วมติดตามประเมินผลการอนุรักษ์วัฒนธรรมท้องถิ่น  
และการมีส่วนร่วมผลประโยชน์การอนุรักษ์วัฒนธรรมท้องถิ่น อยู่ในระดับปานกลาง และ  
สอดคล้องกับงานวิจัยของ **พระครูวัชรสุวรรณาท (ลูกชูป เกตุเขียว) และคณะ**  
(2561:บทคัดย่อ) ได้ศึกษาเรื่องการผลิตภัณฑท้องถิ่น: คุณค่าอัตลักษณ์และการสร้าง  
มูลค่าเพิ่มด้วยวัฒนธรรมชุมชน พบว่าการพัฒนาผลิตภัณฑ์จากต้นตาลสร้างมูลค่าเพิ่มให้  
ท้องถิ่นด้วยอัตลักษณ์ชุมชน เนื่องจากผลิตภัณฑ์ท้องถิ่นนั้นถือเป็นมรดกทางวัฒนธรรมในแต่  
ละชุมชนยังคงมีการรักษาไว้ แต่อยู่อย่างกระจัดกระจายและลดจำนวนลงอย่างมาก  
โดยเฉพาะการลดจำนวนลงของต้นตาลในท้องถิ่น ส่วนมาามีผลมาจากการย้ายถิ่นที่อยู่อาศัย

สวนบางแห่งถูกทิ้งร้าง และสวนบางแห่งถูกปรับเปลี่ยนแปลงเพื่อสนองความต้องการตามวิถีชีวิตที่ทันสมัย

## 6. ข้อเสนอแนะ

ข้อเสนอแนะในการศึกษาครั้งนี้ แบ่งออกเป็น 2 ระดับ คือ

### 6.1 ข้อเสนอแนะเชิงนโยบาย

หน่วยงานของภาครัฐและภาคเอกชนควรให้ความสำคัญโดยการนำไปกำหนดเป็นนโยบายในระดับองค์กรปกครองส่วนท้องถิ่น กำหนดนโยบายในการพัฒนาพื้นที่ในท้องถิ่นของตนเองให้เกิดความโดดเด่น จนกลายเป็นเอกลักษณ์และอัตลักษณ์ของท้องถิ่นนั้นๆ

### 6.2 ข้อเสนอแนะในการทำวิจัยครั้งต่อไป

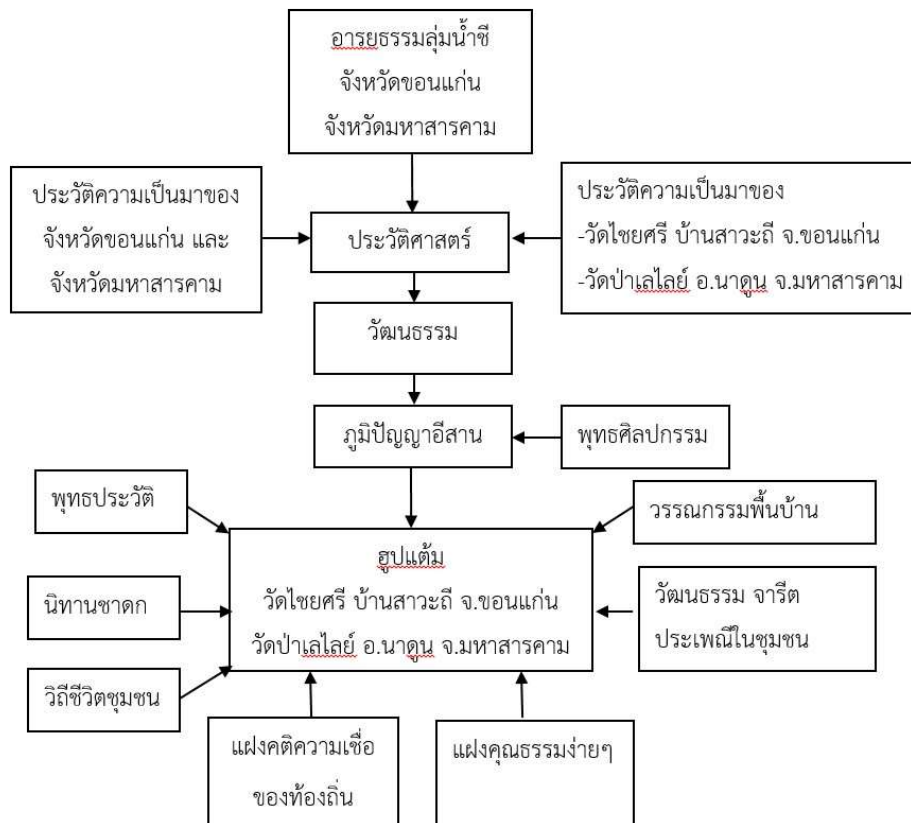
1. ควรทำวิจัยเกี่ยวกับการพัฒนาแหล่งท่องเที่ยวเชิงประวัติศาสตร์ วัฒนธรรม อารยธรรมและภูมิปัญญาท้องถิ่น

2. ควรทำวิจัยเกี่ยวกับการเพิ่มมูลค่าทางเศรษฐกิจของแหล่งอารยธรรมทางประวัติศาสตร์ วัฒนธรรมและภูมิปัญญาท้องถิ่น

3. ควรทำวิจัยเกี่ยวกับการสำรวจอุปสรรคและจิตกรรมฝาผนังอีสาน ในพื้นที่อีสานทั้งหมด เพื่อให้ได้ชุดองค์ความรู้แบบบูรณาการครบวงจร

## 7. องค์ความรู้ที่ได้จากการวิจัย

ผู้วิจัยได้สรุปองค์ความรู้ (Body of knowledge) ที่ได้จากการศึกษาเรื่อง “อารยธรรมลุ่มน้ำชี : ประวัติศาสตร์ วัฒนธรรมและภูมิปัญญาในชุมชนอีสาน” ที่ผู้วิจัยสังเคราะห์ได้จากการลงพื้นที่สัมภาษณ์ สังเกต สำรวจ ซึ่งสามารถนำมาสรุปเป็นองค์ความรู้ ดังต่อไปนี้



แผนภาพที่ 1 แสดงองค์ความรู้ที่ได้จากการวิจัย

### เอกสารอ้างอิง

- ชวนเทียวมหาสารคาม. (2561). วารสารท่องเที่ยวจังหวัดมหาสารคาม ประจำปี 2561.  
ขอนแก่น: โรงพิมพ์พัฒนาการพิมพ์.
- เทพพร มังธานี. (2554). อุปถัมภ์ในสิมอีสาน: ภาพสะท้อนความหลากหลายของลัทธิความ  
เชื่อ.วารสารศิลปกรรมศาสตร์ มหาวิทยาลัยขอนแก่น.ปีที่ 3 ฉบับที่ 1 มกราคม-  
มิถุนายน 2554.
- ธิดา สาระยา. (2529). ประวัติศาสตร์ท้องถิ่น : ประวัติศาสตร์สัมพันธ์กับสังคมมนุษย์.  
กรุงเทพฯ: สำนักพิมพ์เมืองโบราณ.



ณัฐธยาน์ ตั้งถาวรสกุล (2558). แนวทางการพัฒนาแหล่งเรียนรู้ทางวัฒนธรรมเพื่อส่งเสริมการเรียนรู้นาฏศิลป์ไทย : กรณีศึกษาศูนย์ศิลปะการแสดง สถาบันคึกฤทธิ์. วิทยานิพนธ์ หลักสูตรปริญญาศึกษาศาสตรมหาบัณฑิต สาขาวิชาพัฒนศึกษา บัณฑิตวิทยาลัย มหาวิทยาลัยศิลปากร

บุรินทร์ เปล่งดีสกุล. (2554). พัฒนาการของจิตรกรรมฝาผนังอีสาน กรณีศึกษาจังหวัดขอนแก่น จังหวัดมหาสารคามและจังหวัดร้อยเอ็ด.ขอนแก่น: รายงานการวิจัยสถาบันวิจัยและพัฒนา มหาวิทยาลัยขอนแก่น.

ปรีชา พิณทอง. (2546). ประเพณีโบราณอีสาน.พิมพ์ครั้งที่ 7.อุบลราชธานี : ศิริออฟเซ็ท.

พจนานุกรมฉบับราชบัณฑิตยสถาน พ.ศ. 2542, (2556). (พิมพ์ครั้งที่ 2) .กรุงเทพฯ : นานมีบุ๊คส์พับลิเคชั่น.

พระมหาพิสิฐ วิสิฏฐปัญญา,ดร.และคณะ, (2560). แนวคิดทางพระพุทธศาสนาที่มีต่อสถาปัตยกรรมของสิมอีสาน, รายงานการวิจัย.พระนครศรีอยุธยา:สถาบันวิจัยพุทธศาสตร์ มหาวิทยาลัยมหาจุฬาลงกรณราชวิทยาลัย.

พระครูกลยาณสิทธิวัฒน์และคณะ, (๒๕๔๘) **การมีส่วนร่วมของพระสงฆ์ในการอนุรักษ์วัฒนธรรมท้องถิ่น**,รายงานการวิจัย.พระนครศรีอยุธยา:สถาบันวิจัยพุทธศาสตร์ มหาวิทยาลัยมหาจุฬาลงกรณราชวิทยาลัย.

พระครูวัชรสุวรรณนารถ (ลูกซุบ เกตุเขียว) และคณะ. (2561). การผลิตภัณฑท้องถิ่น:คุณค่าอัตลักษณ์และการสร้างมูลค่าเพิ่มด้วยวัฒนธรรมชุมชน.รายงานการวิจัย.พระนครศรีอยุธยา:สถาบันวิจัยพุทธศาสตร์ มหาวิทยาลัยมหาจุฬาลงกรณราชวิทยาลัย.

ไพโรจน์ สโมสร. (2532).จิตรกรรมฝาผนังอีสาน.กรุงเทพฯ: อัมรินทร์พริ้นติ้งกรุ๊ป.

..... (2526).สถาปัตยกรรมสิมอีสาน.กรุงเทพฯ: เมฆา เพรส.

วิโรฒ ศรีสุโร. (2536) สิมอีสาน.กรุงเทพฯ:อัมรินทร์พริ้นติ้ง.

ศูนย์เรียนรู้สู่ตำบลและภูมิปัญญาบ้านดงบังวัดโพธาราม ชุดข้อมูลประวัติความเป็นมาของบ้านดงบัง สิมและอุบ้ตำบล บ้านดงบัง ต.ดงบัง อ.นาคูน จ.มหาสารคาม.ลงเก็บข้อมูลวันที่ 3 พฤษภาคม 2566.

ศักดิ์ชัย สายสิงห์. (2562) , ศิลปะทวารวดี วัฒนธรรมทางศาสนายุคแรกเริ่มในดินแดนไทย. พิมพ์ครั้งที่ 2 (ฉบับปรับปรุงใหม่). นนทบุรี : สำนักพิมพ์เมืองโบราณ.

อำภา บัวระภา (2564) .ความสัมพันธ์ของอุปแต้มกับภูมิทัศน์ชุมชน,วารสารสถาปัตยกรรม  
การออกแบบและการก่อสร้าง คณะสถาปัตยกรรม มหาวิทยาลัยมหาสารคาม,ปีที่ 3  
ฉบับที่ 1 มกราคม-เมษายน 2564.

ไทยศึกษา: ความสำคัญของวัฒนธรรมทวารวดี , จากแหล่งข้อมูล  
<http://www.thaistudies.chula.ac.th/2018/09/29/> เข้าถึงข้อมูลวันที่ 16  
มกราคม 2566.

รุ่งโรจน์ ธรรมรุ่งเรือง, 2562 : ศิลปวัฒนธรรม silpa-mag.com สืบค้นข้อมูลจาก  
[https://www.silpa-mag.com/history/article\\_36408](https://www.silpa-mag.com/history/article_36408) เข้าถึงข้อมูลวันที่ 16  
มกราคม 2566.

<https://tatcontactcenter.com> /มหาสารคาม/อุปแต้มตามรอยจิตรกรรม

<https://fineart.msu.ac.th/th/goodwillguideatdongbangvillage/>วัดป่าเลไลย์ จังหวัด  
มหาสารคาม โดย นางสาวปติมากร พึ่งพวก ผู้ช่วยนักโบราณคดี กลุ่มโบราณคดี  
สำนักศิลปากรที่ 10 นครราชสีมา.