

การพัฒนาผลิตภัณฑ์สมุนไพรกระชายเพื่อเสริมสร้างภูมิคุ้มกันสู่ผลิตภัณฑ์  
ด้านสุขภาพของวิสาหกิจชุมชนในจังหวัดศรีสะเกษ  
DEVELOPMENT OF KAEMPFERIA HERBAL PRODUCTS TO ENHANCE  
IMMUNITY TO HEALTH PRODUCTS OF COMMUNITY ENTERPRISES  
SISAKET PROVINCE.



<sup>1</sup>พระมหาตะวัน พิมพ์ทอง, <sup>2</sup>สุทัศน์ ประทุมแก้ว และ <sup>3</sup>พระพรสวรรค์ ใจตรง

<sup>1</sup>Phramaha Tawan Pimpong, <sup>2</sup>Suthat Pratoomkaew and <sup>3</sup>Phra Pornsawan Jaitrong

มหาวิทยาลัยมหาจุฬาลงกรณราชวิทยาลัย, ประเทศไทย  
Mahachulalongkornrajavidyalaya University, Thailand.

<sup>1</sup>uthatpar.b@gmail.com

Received: July 08, 2023; Revised: July 29, 2023; Accepted: August 24, 2023

## บทคัดย่อ

บทความวิจัยนี้มีวัตถุประสงค์เพื่อ 1) เพื่อศึกษาแนวทางการส่งเสริมการปลูกสมุนไพรกระชายของกลุ่มวิสาหกิจชุมชนในจังหวัดศรีสะเกษ 2) เพื่อการพัฒนาผลิตภัณฑ์สมุนไพรกระชายสู่การสร้างมูลค่าผลิตภัณฑ์สุขภาพเชิงพุทธศาสนาในจังหวัดศรีสะเกษ การวิจัยครั้งนี้เป็นการวิจัยเชิงคุณภาพด้วยการเก็บข้อมูลจากกลุ่มผู้ให้ข้อมูลสำคัญ เครื่องมือที่ใช้เก็บรวบรวมข้อมูล ได้แก่ แบบสัมภาษณ์ โดยผู้วิจัยพิจารณาคัดเลือกพื้นที่ทำการวิจัย คือ บ้านเพี้ยมาตร อำเภอรามัน จังหวัดศรีสะเกษ รวมผู้ให้ข้อมูลในการวิจัยครั้งนี้ จำนวน 25 คน ผลการวิจัยพบว่า การผลิตสมุนไพรกระชายเป็นอีกหนึ่งทางเลือกที่จะผลักดันให้ชุมชนมีรายได้ หากได้รับการพัฒนาผลิตภัณฑ์และส่งเสริมจากหน่วยงานรัฐสมุนไพรกระชายในปัจจุบันกลายเป็นยารักษาโรคที่ทุกคนให้การยอมรับ ทั้งความต้องการในการบริโภคเพื่อการสร้างเสริมภูมิคุ้มกันและดูแลสุขภาพโดยรวม รวมถึงการนำสมุนไพรกระชายมาแปรรูปเป็นผลิตภัณฑ์เพื่อสร้างมูลค่าเพิ่มของสมุนไพรต่างๆ และเพื่อตอบสนองความต้องการของผู้บริโภค ทั้งสร้างความหลากหลายในการใช้ประโยชน์จากสมุนไพร ส่งผลให้สมุนไพรถูกนำไปใช้ในอุตสาหกรรมแปรรูป เช่น สารสกัดจากสมุนไพร เครื่องสำอาง เป็นต้น การพัฒนาผลิตภัณฑ์

<sup>1</sup> อาจารย์, คณะพุทธศาสตร์ มหาวิทยาลัยมหาจุฬาลงกรณราชวิทยาลัย, วิทยาลัยสงฆ์ศรีสะเกษ,

<sup>2</sup> ผู้ช่วยศาสตราจารย์ ดร. คณะพุทธศาสตร์ มหาวิทยาลัยมหาจุฬาลงกรณราชวิทยาลัย, วิทยาลัยสงฆ์ศรีสะเกษ,

<sup>3</sup> อาจารย์ ดร. คณะพุทธศาสตร์ มหาวิทยาลัยมหาจุฬาลงกรณราชวิทยาลัย, วิทยาลัยสงฆ์ศรีสะเกษ,

สมุนไพรกระชายสู่การสร้างมูลค่าผลิตภัณฑ์สุขภาพเชิงพุทธศาสนาในจังหวัดศรีสะเกษ เป็นวิธีการนำเอาหลักธรรมทางพระพุทธศาสนามาบูรณาการผ่านกิจกรรมการพัฒนาผลิตภัณฑ์สมุนไพรกระชาย เพื่อมุ่งสู่การสร้างรายได้ให้กับกลุ่มวิสาหกิจชุมชนบ้านเพี้ยมาตร คือ หลักพรหมวิหาร 4 คือ ความปรารถนาดีให้ทุกคนได้ประโยชน์จากการใช้สมุนไพร อิทธิบาท 4 คือ เต็มใจทำหน้าที่โดยการระมัดระวังไม่ให้เกิดความผิดพลาดในการใช้สมุนไพรเพื่อรักษาโรค และหลักสังคหวัตถุ 4 คือ การให้ความเอื้อเฟื้อเผื่อแผ่ เสียสละ ตลอดจนการแนะนำให้ความรู้แก่ผู้ป่วยในการดูแลรักษาสุขภาพ เป็นต้น

**คำสำคัญ:** การพัฒนาผลิตภัณฑ์; สมุนไพรกระชาย; ภูมิคุ้มกัน; ผลิตภัณฑ์ด้านสุขภาพ; วิสาหกิจชุมชน

## Abstract

This research article aims to (1) To study the guidelines for promoting Krachai herb planting of community enterprises in Sisaket Province. (2) For the development of herbal krachai products to create value for commercial Buddhist health products in Sisaket province. This research was a qualitative research by collecting data from key informants. The tools used for data collection were interview forms. The researcher considers selecting the research area, which is Ban Piamat, Rasi Salai District, Sisaket Province. Total of 25 informants in this research. The research results were found as follows; The production of Krachai herbs is another option that will drive the community to have income. If products are developed and promoted by government agencies. Nowadays, Krachai herb has become a medicine that everyone accepts. Both the consumption needs for boosting immunity and taking care of overall health. Including processing Krachai herbs into products to add value to various herbs and to meet the needs of consumers. both creating a variety of uses for medicinal herbs As a result, herbs are used in processing industries such as herbal extracts, cosmetics, etc. The Development of Herbal Krachai Products to Create Value for Commercial Buddhist Health Products in Sisaket Province. It is a way to bring the principles of Buddhism to be integrated through the product development activities of Krachai herbs. To aim to generate income for the Ban Pimat community enterprise group, namely; The 4 Brahma Viharn principles are Best wishes for everyone to benefit from the use of herbs. Ittibat 4 is willingness to perform duties by being careful not to make mistakes in the use of herbs to treat diseases and the Sangahavatthus 4 principle, namely giving generosity, sacrifice, as well as advising patients on how to take care of their health, etc.

**Keywords:** Product development; Kaempferia Herbs; Strengthens immunity; Health products; Community enterprises

## บทนำ

“สมุนไพรไทย” มีประวัติศาสตร์ความเป็นมาอันยาวนานควบคู่กับสังคมไทยนับตั้งแต่สมัยกรุงสุโขทัยต่อเนื่องจนถึงปัจจุบัน เป็นยารักษาโรคที่ใช้ในการดูแลสุขภาพและยาอายุวัฒนะ กระทั่งการเสริมความงาม ภูมิปัญญาเหล่านี้ได้รับการส่งเสริม สืบทอด และพัฒนาต่อเนื่อง สร้างคุณค่า และมูลค่าให้แก่สมุนไพรไทย ปัจจุบันผู้บริโภคมีความตื่นตัวในการรักษาสุขภาพตนเองมากขึ้น จึงได้มีการทำผลิตภัณฑ์เพื่อสุขภาพอย่างแพร่หลายทั้งเพื่ออุปโภคและบริโภค โดยเฉพาะพืชสมุนไพรท้องถิ่นที่ถูกนำมาใช้ในการผลิตเป็นผลิตภัณฑ์เพื่อสุขภาพมากขึ้น โดยเฉพาะในระดับชุมชนที่มีการนำพืชสมุนไพรพื้นบ้านมาพัฒนาเป็นผลิตภัณฑ์ประจำท้องถิ่นนั้น ๆ หรือที่เรียกว่า “หนึ่งตำบล หนึ่งผลิตภัณฑ์” ซึ่งเป็นโครงการที่รัฐบาลผลักดันเพื่อต้องการสร้างงานสร้างอาชีพให้กับชุมชน และเพื่อสานต่อภูมิปัญญาท้องถิ่นให้คงอยู่ ตลอดจนสามารถนำมาประยุกต์ให้เข้าการค้าทางชีวิตในยุคสมัยปัจจุบันได้ (ปกาวี รัตนธรรม, 2562: 1) แนวทางการยกระดับภูมิปัญญาท้องถิ่นด้วยนวัตกรรมผลิตภัณฑ์เชิงสร้างสรรค์ของวิสาหกิจชุมชน ส่วนใหญ่มุ่งเน้นการเรียนรู้จากธุรกิจอื่นที่ประสบความสำเร็จ ศึกษาดูงาน และประยุกต์ใช้ภูมิปัญญาท้องถิ่นด้วยการลงมือปฏิบัติ และ มีการปรับปรุงพัฒนาผลิตภัณฑ์อย่างต่อเนื่องร่วมกับผู้ที่มีส่วนเกี่ยวข้อง การมีส่วนร่วมกันในการพัฒนาวิสาหกิจกับหน่วยงานของภาครัฐในการเรียนรู้ เป็นหัวใจสำคัญของการดำเนินงานเชิงบูรณาการกับการเสริมสร้างความคิดริเริ่มสร้างสรรค์ เพื่อพัฒนาผลิตภัณฑ์ใหม่ๆ และสามารถสร้างความสุขให้กับคนในครอบครัวของตนเองได้ (สุทัศน์ ประทุมแก้ว, ดร. และคณะ, 2562: 103) จะเห็นได้ว่า การพัฒนาผลิตภัณฑ์สมุนไพรกระชายเพื่อเสริมสร้างภูมิคุ้มกันสู่ผลิตภัณฑ์ด้านสุขภาพของวิสาหกิจชุมชนในจังหวัดศรีสะเกษ เป็นปัจจัยสำคัญในการพัฒนาเศรษฐกิจชุมชนที่เลี้ยงตนเองได้ พึ่งตนเองได้ ด้วยเหตุดังกล่าว การพัฒนาวิสาหกิจชุมชนจึงตั้งอยู่บนฐานสำคัญ ดังนี้ 1) วิสาหกิจชุมชนระดับครอบครัว 2) วิสาหกิจชุมชนระดับชุมชน 3) วิสาหกิจชุมชนระดับเครือข่าย 4) วิสาหกิจชุมชนเพื่อการจัดการผลผลิตส่วนเกิน โดยหลักการของวิสาหกิจชุมชนมีวัตถุประสงค์เพื่อส่งเสริมสนับสนุนเศรษฐกิจชุมชน ซึ่งเป็นพื้นฐานของการพัฒนาเศรษฐกิจแบบพอเพียง เป็นการส่งเสริมด้านความรู้และภูมิปัญญาท้องถิ่น การสร้างรายได้ การพัฒนาความสามารถในการจัดการและพัฒนาารูปแบบของวิสาหกิจชุมชนให้กลายเป็นระบบเศรษฐกิจชุมชนที่มีความเข้มแข็ง

## วัตถุประสงค์การวิจัย

1. เพื่อศึกษาแนวทางการส่งเสริมการปลูกสมุนไพรกระชายของกลุ่มวิสาหกิจชุมชนในจังหวัดศรีสะเกษ
2. เพื่อการพัฒนาผลิตภัณฑ์สมุนไพรกระชายสู่การสร้างมูลค่าผลิตภัณฑ์สุขภาพเชิงพุทธศาสนาในจังหวัดศรีสะเกษ

## วิธีดำเนินการวิจัย

การวิจัยครั้งนี้เป็นการวิจัยเชิงคุณภาพ ประกอบด้วย การวิจัยเอกสาร เพื่อประมวลองค์ความรู้ ศึกษาแนวคิด หลักการต่าง ๆ ที่เกี่ยวข้องกับการพัฒนาผลิตภัณฑ์สมุนไพรกระชายเพื่อเสริมสร้างภูมิคุ้มกันสู่ผลิตภัณฑ์ด้านสุขภาพของวิสาหกิจชุมชนในจังหวัด ศรีสะเกษ โดยศึกษาจาก คัมภีร์ เอกสารที่เกี่ยวข้อง ตลอดทั้งงานวิจัยที่มีผู้รู้ได้ศึกษาไว้ รวมถึงการเก็บข้อมูลเชิงปฏิบัติการ (Workshop) เช่น การสัมภาษณ์เชิงลึก และการประชุมกลุ่มย่อย ซึ่งเรียกอีกอย่างว่าเป็นการเก็บข้อมูลเชิงภาคสนาม โดยมีรายละเอียดดังนี้

1. ศึกษาค้นคว้า และรวบรวมข้อมูลจากเอกสารและหลักฐานที่เกี่ยวข้อง ทั้งหนังสือ รายงานการวิจัย รายงานการประชุม และเอกสารอื่น

2. การศึกษาวิเคราะห์กระบวนการสร้างองค์ประกอบการพัฒนาผลิตภัณฑ์สมุนไพรกระชายเพื่อเสริมสร้างภูมิคุ้มกันสู่ผลิตภัณฑ์ด้านสุขภาพของวิสาหกิจชุมชนในจังหวัดศรีสะเกษ ในมิติต่าง ๆ ทั้งแนวคิดและวิธีการปฏิบัติ

3. ศึกษาวิเคราะห์รูปแบบ กระบวนการ และการพัฒนาผลิตภัณฑ์สมุนไพรกระชายเพื่อเสริมสร้างภูมิคุ้มกันสู่ผลิตภัณฑ์ด้านสุขภาพของวิสาหกิจชุมชนในจังหวัด ศรีสะเกษ

4. สรุปผลการศึกษาที่แสดงให้เห็นถึงแนวคิด หลักการ ความเป็นมา องค์ประกอบ รูปแบบการพัฒนาผลิตภัณฑ์สมุนไพรกระชายเพื่อเสริมสร้างภูมิคุ้มกันสู่ผลิตภัณฑ์ด้านสุขภาพของวิสาหกิจชุมชนในจังหวัดศรีสะเกษ

5. วิเคราะห์การพัฒนาผลิตภัณฑ์สมุนไพรกระชายเพื่อเสริมสร้างภูมิคุ้มกันสู่ผลิตภัณฑ์ด้านสุขภาพของวิสาหกิจชุมชนในจังหวัดศรีสะเกษ ตามองค์ประกอบและเกณฑ์ชี้วัด รวมทั้งวิเคราะห์ให้เห็นความสัมพันธ์ของการทำงานที่สามารถนำไปสู่กระบวนการการพัฒนาผลิตภัณฑ์สมุนไพรกระชายเพื่อเสริมสร้างภูมิคุ้มกันสู่ผลิตภัณฑ์ด้านสุขภาพของวิสาหกิจชุมชนในจังหวัดศรีสะเกษในระดับต่างๆ ได้ สรุปผลการวิจัย และข้อเสนอแนะในเชิงพรรณนาต่อไป

## ผลการวิจัย

1. แนวทางการส่งเสริมการปลูกสมุนไพรกระชายของกลุ่มวิสาหกิจชุมชนในจังหวัดศรีสะเกษ จากการวิเคราะห์ พบว่า แนวโน้มการใช้สมุนไพรในอนาคตมีความเป็นไปได้สูง หากได้รับการพัฒนาผลิตภัณฑ์และส่งเสริมจากหน่วยงานราชการ สมุนไพรไทยเป็นที่ต้องการเพิ่มขึ้นอย่างรวดเร็ว ทั้งความต้องการในการบริโภคเพื่อการสร้างเสริมและดูแลสุขภาพรวมถึงความต้องการนำไปแปรรูปเพื่อสร้างมูลค่าเพิ่มของสมุนไพรต่าง ๆ และเพื่อตอบสนองความต้องการของผู้บริโภค ทั้งสร้างความหลากหลายในการใช้ประโยชน์จากสมุนไพร ส่งผลให้สมุนไพรถูกนำไปใช้ในอุตสาหกรรมแปรรูป อุตสาหกรรมผลิตยาแผนไทย การผลิตยาที่พัฒนาจากสมุนไพรและผลิตภัณฑ์สมุนไพรรูปแบบต่าง ๆ เช่น สารสกัดจากสมุนไพร เครื่องสำอาง โดยสมุนไพรบางรายการเป็นที่ต้องการของผู้บริโภคและผู้ผลิตอย่างมาก เพราะสามารถสร้างรายได้ให้กับชุมชนและประเทศได้ บ้านเพียงมาตร

ตำบลหนองแค อำเภอราชไศล จังหวัดศรีสะเกษ เป็นกลุ่มวิสาหกิจชุมชนเล็ก ๆ ที่มีการรวมตัวของคนในชุมชนออกมาสร้างรายได้ในช่วงที่โควิด 19 มีการระบาด โดยมีการคิดค้นวิธีการรักษากระชายขาวจึงเป็นทางเลือกหนึ่งที่ทางชุมชนเห็นว่าควรนำมาศึกษาและทำเป็นยาสมุนไพรมารักษาให้กับคนที่มีอาการติดเชื้อไวรัส มีการสร้างชุมชนเข้มแข็งและส่งเสริมให้ชุมชนเกิดรายได้ขึ้นในช่วงวิกฤตการณ์ที่มีการเปลี่ยนแปลงของประเทศ

2. การพัฒนาผลิตภัณฑ์สมุนไพรกระชายสู่การสร้างมูลค่าผลิตภัณฑ์สุขภาพเชิงพุทธศาสนาในจังหวัดศรีสะเกษ ผลจากการวิเคราะห์พบว่า การพัฒนาผลิตภัณฑ์สมุนไพรที่ผู้วิจัยได้กล่าวมาในเบื้องต้น พบว่า วิธีในการรักษาโรคที่พระพุทธรเจ้าทรงนำมาใช้พบว่ามีอยู่ 2 นัย กล่าวคือ การรักษาด้วยกรรมวิธีตามแบบทั่วไป และการรักษาด้วยธรรมโอสถ การรักษาโรคด้วยกรรมวิธีตามแบบทั่วไป เป็นการใช้กรรมวิธีทางการแพทย์ตามแบบทั่ว ๆ ไปที่สังคมในยุคนั้นจะพึงมีการใช้ยาสมุนไพรเป็นรูปวิธีหนึ่งในหลายวิธี เช่น การใช้อาหาร การใช้ความร้อน การผ่าตัด และการพักผ่อน เป็นต้น สามารถใช้บำบัดรักษาโรค หรือความเจ็บป่วยทั่วไปให้หายได้ เมื่อกกล่าวถึงเรื่องยาสมุนไพรจะศึกษาประเภท องค์ประกอบ และสรรพคุณที่ปรากฏในคัมภีร์พระพุทธศาสนา โดยเฉพาะในเภสัชชกัณฑ์ พระวินัยปิฎก พบว่า ประเภทยาสมุนไพรมีทั้งหมด 7 ประเภท คือ 1) มูลเภสัชสมุนไพร ประเภทที่ใช้รากทำเป็นยาบำบัดและรักษาโรค 2) กสวเภสัช สมุนไพรที่ใช้น้ำผาดเป็นยาเพื่อบำบัดและรักษาโรค 3) ชตฺเภสัช สมุนไพรที่ใช้ยางทำเป็นยาเพื่อบำบัดรักษาโรค 4) โลณเภสัช สมุนไพรที่ใช้เกลือเป็นยา เพื่อบำบัดรักษาโรค 5) ปณฺณเภสัชสมุนไพร ที่ใช้ใบเป็นยาเพื่อบำบัดรักษาโรค 6) ผลเภสัช สมุนไพรที่ใช้ผล (ลูกไม้) ใช้ทำเป็นยาบำบัดและรักษาโรค และ 7) ประเภทแร่ธาตุวัตถุ และสัตว์เภสัช ซึ่งความรู้เกี่ยวกับสมุนไพรในพระพุทธศาสนานั้น เนื่องจากบ้านเพี้ยมาตร ตำบลหนองแค อำเภอราชไศล จังหวัดศรีสะเกษ เป็นสังคมชาวพุทธ มีปราชญ์สืบทอดภูมิปัญญาจากคนรุ่นก่อน จึงมีความรู้เกี่ยวกับพระธรรมวินัยที่มีพุทธทานุญาติให้ใช้ยาสมุนไพรในการบำบัดรักษาโรคทั่วไป ซึ่งเป็นความรู้ที่ปรากฏอยู่ในพระวินัยปิฎกและเกี่ยวข้องกับหมอชีวกโกมารภัจจ์ ซึ่งเป็นครูแพทย์สมุนไพร ยาสมุนไพรที่รู้จักส่วนมาก ได้แก่ ขมิ้น สมอ มะขามป้อม และน้ำผึ้ง เป็นต้น การรักษาผู้ป่วยด้วยหลักพรหมวิหาร 4 คือ มีความรัก ความปรารถนาดี ต้องการที่จะช่วยเหลือทุกคนให้ได้ประโยชน์จากการใช้สมุนไพรและมีความสุขอันเป็นผลจากสรรพคุณของสมุนไพรที่รักษาได้สัมฤทธิ์ผล ขวนขวายในการรักษาผู้ป่วยให้พ้นจากความทุกข์ ยินดีเมื่อผู้ป่วยอยู่ดีมีความสุขและมีใจเป็นกลาง วางตนและปฏิบัติไปตามหลักการ รักษาไปตามอาการ อธิบิบาท 4 คือ เต็มใจในการทำหน้าที่และปรารถนาจะทำให้ได้ผลดียิ่ง ๆ ขึ้นไป ตั้งใจระมัดระวังไม่ให้เกิดความผิดพลาดในการใช้สมุนไพรเพื่อรักษา ขยันหมั่นดูแลรักษาผู้ป่วย เอาใจใส่ด้วยการใช้สมุนไพรหรือสรรหาสมุนไพรที่มีสรรพคุณเพื่อใช้สำหรับการรักษา และใช้ปัญญาพิจารณาใคร่ครวญ ตรวจสอบอาการ วางแผน คิดค้นวิธี แก้ไขปรับปรุงเกี่ยวกับยาสมุนไพรและวิธีการรักษาผู้ป่วยอยู่เสมอ ส่วนการนำเอาหลักสังคหวัตถุ 4 มาประยุกต์ใช้ในการรักษาผู้ป่วย คือ การให้ความเอื้อเฟื้อเผื่อแผ่ เสียสละ ช่วยเหลือกันด้วยสิ่งของ ตลอดถึงการแนะนำสั่งสอนให้ความรู้แก่ผู้ป่วยในการดูแลรักษาสุขภาพ โดยกล่าววาจาอันเป็นที่รัก ตลอดถึงการบอกประโยชน์ มีเหตุผล มีหลักฐานจูงใจให้ยอมปฏิบัติตาม ตั้งตนให้เป็นประโยชน์ คือ การดูแลรักษาตามกำลังความรู้

ความสามารถที่มีอยู่และทำตนเสมอต้นเสมอปลาย ไม่มีความคิดเอาเปรียบหรือรังเกียจผู้ป่วย ตลอดถึงการวางตนเหมาะสมแก่ฐานะภาวะ บุคคล เหตุการณ์ และสิ่งแวดล้อม ถูกต้องตามครรลองครองธรรม

## อภิปรายผล

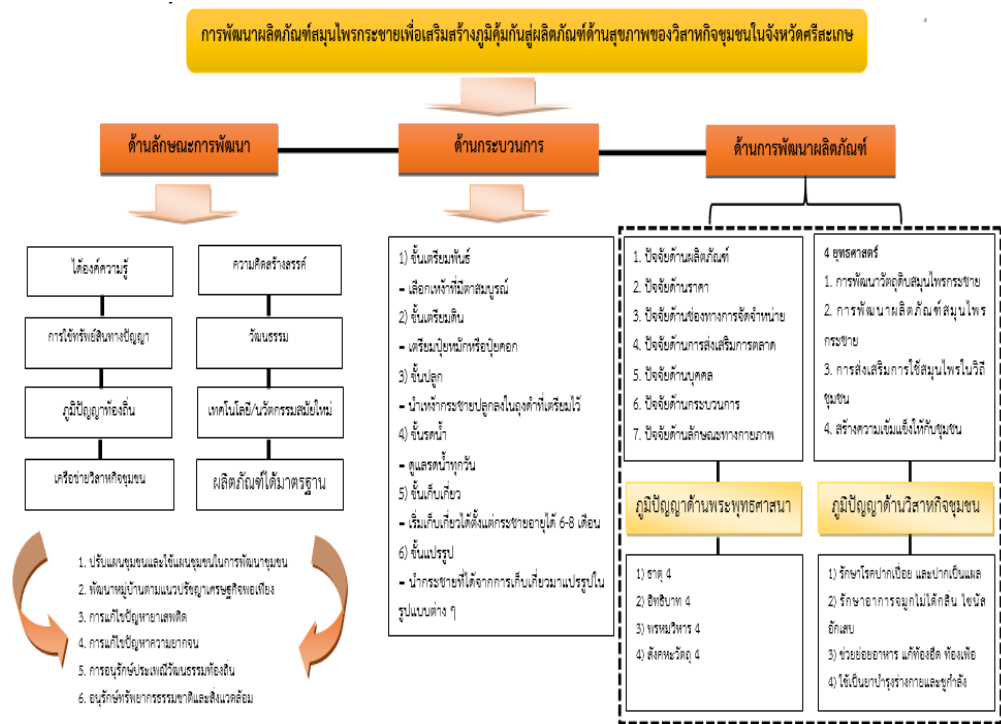
การศึกษาเรื่อง “การพัฒนาผลิตภัณฑ์สมุนไพรกระชายเพื่อเสริมสร้างภูมิคุ้มกันสู่ผลิตภัณฑ์ด้านสุขภาพของวิสาหกิจชุมชนในจังหวัดศรีสะเกษ” ผู้วิจัยอภิปรายผลตามวัตถุประสงค์ของการวิจัยจากข้อมูลที่ได้จากการสัมภาษณ์ แล้วนำมาทำการการอภิปรายผล ดังนี้

1. แนวทางการส่งเสริมการปลูกสมุนไพรกระชายของกลุ่มวิสาหกิจชุมชนในจังหวัดศรีสะเกษ ภูมิปัญญามีสองลักษณะ คือ ลักษณะที่เป็นรูปธรรม ได้แก่ วัตถุประสงค์และการกระทำทั้งหลาย และอีกลักษณะหนึ่งที่เป็นนามธรรม คือ ความรู้ ความสามารถความเชื่อ หรือแนวทางในการแก้ปัญหาและป้องกันปัญหาที่จะเกิดขึ้น รวมทั้งการสร้างความสุขสงบให้กับชีวิตมนุษย์นั่นเอง จากเนื้อหาที่กล่าวมาข้างต้นนี้ มีความสอดคล้องกับงานวิจัยของพระมหาพงษ์ศิริ คมภีร์เสฏฐ์ (นามแสง) (2561: 109) ได้ศึกษาวิจัยเรื่อง “การศึกษา ภูมิปัญญาเชิงพุทธในการใช้สมุนไพรของบ้านโคกสง่า ตำบลทรายมูล อำเภอน้ำพอง จังหวัดขอนแก่น” พบว่า กระบวนการปลูกสมุนไพรของบ้านโคกสง่า นั้น ได้รับการถ่ายทอดมาจากบรรพบุรุษเพื่อที่จะนำมาใช้สำหรับบำบัดรักษาอาการเจ็บป่วยของประชาชนทั่วไปและที่อาศัยอยู่ในบริเวณพื้นที่ใกล้เคียงบ้านโคกสง่า ในสมัยก่อนหมอยาพื้นบ้านมีการแบ่งกลุ่มออกเร่ขายยาสมุนไพรไปตามหมู่บ้านในจังหวัดต่าง ๆ ด้วย ผู้ปลูกสมุนไพรต้องเรียนรู้ว่าสมุนไพรชนิดใดใช้รักษาโรคใดชนิดใดสามารถทดแทนหรือเสริมด้วยยาใด เพราะคุณสมบัติหรือสรรพคุณของยาสมุนไพรบางอย่างก็เหมือนกันใช้แทนกันได้ บางอย่างก็ต่างกัน การใช้สมุนไพรจะขึ้นอยู่กับชนิดและส่วนต่าง ๆ ของสมุนไพรแต่ละอย่าง เนื่องจากว่าในแต่ละส่วนจะมีตัวยาหรือสรรพคุณที่แตกต่างกัน ชนิดและส่วนของสมุนไพรที่จะนำมาใช้ต้องให้ถูกส่วน เช่น ราก ต้น ใบ ดอก ผล เปลือก หัวสดเหล่านี้ เป็นต้น

2. การพัฒนาผลิตภัณฑ์สมุนไพรกระชายสู่การสร้างมูลค่าผลิตภัณฑ์สุขภาพเชิงพุทธศาสนาในจังหวัดศรีสะเกษ บ้านเพี้ยมาตร ตำบลหนองแค อำเภอราชธิส จังหวัดศรีสะเกษ เป็นกลุ่มวิสาหกิจชุมชนเล็ก ๆ ได้ขับเคลื่อนการดำเนินงานโดยบูรณาการร่วมกับชุมชน ร่วมกับผู้ประกอบการ แลกเปลี่ยนเรียนรู้ในการพัฒนาผลิตภัณฑ์สมุนไพรกระชายตราวังสมุนไพรตะวัน เริ่มตั้งแต่ต้นน้ำกลางน้ำ และปลายน้ำ ให้สอดคล้องกับการท่องเที่ยวเชิงสุขภาพ การพัฒนาผลิตภัณฑ์ที่ได้กล่าวมานั้นมีความสอดคล้องกับงานวิจัยของ สุทัศน์ ประทุมแก้ว, ดร. และคณะ (2562: 103) ได้ศึกษาวิจัยเรื่อง “การพัฒนาผลิตภัณฑ์และส่งเสริมสัมมาชีพของหมู่บ้านรักษาศีล 5 ในจังหวัดศรีสะเกษ” พบว่า แนวทางการยกระดับภูมิปัญญาท้องถิ่นด้วยนวัตกรรมผลิตภัณฑ์เชิงสร้างสรรค์ของวิสาหกิจชุมชน ส่วนใหญ่มุ่งเน้นการเรียนรู้จากธุรกิจอื่นที่ประสบความสำเร็จ ศึกษาดูงาน และประยุกต์ใช้ภูมิปัญญาท้องถิ่นด้วยการลงมือปฏิบัติ และมีการปรับปรุงพัฒนาผลิตภัณฑ์อย่างต่อเนื่องร่วมกับผู้ที่มีส่วนเกี่ยวข้อง การมีส่วนร่วมกันในการพัฒนาวิสาหกิจกับหน่วยงานของภาครัฐ

ในการเรียนรู้ เป็นหัวใจสำคัญของการดำเนินงาน เชิงบูรณาการกับการเสริมสร้างความคิดริเริ่มสร้างสรรค์ เพื่อพัฒนาผลิตภัณฑ์ใหม่ ๆ และสามารถสร้างความสุขให้กับคนในครอบครัวของตนเองได้ ยังมีความสอดคล้องกับบทความวิจัยของ ประสาท กิตตะคุปต์ (2565: 15) ได้กล่าวว่า ประเทศไทยมีประวัติศาสตร์อันยาวนาน และมีภูมิปัญญาชาวบ้านด้านสมุนไพรที่นำมาใช้ในการรักษาโรคต่าง ๆ เช่น ฟ้าทะลายโจร ที่ช่วยรักษาผู้ป่วยโรคโควิด 19 กวาวเครือขาว รงทอง เปล้าน้อย ชิงและขมิ้นชัน โดยได้แสดงโครงสร้างทางเคมีของสารออกฤทธิ์ชีวภาพจากสมุนไพรดังกล่าว ดังนั้นเราควรตระหนักถึงความสำคัญของภูมิปัญญาชาวบ้านของบรรพบุรุษของเรา เป็นต้น

### องค์ความรู้ที่ได้จากการศึกษา



จากภาพที่ 2 แสดงองค์ความรู้การพัฒนาผลิตภัณฑ์สมุนไพรกระชายเพื่อเสริมสร้างภูมิคุ้มกันสู่ผลิตภัณฑ์ด้านสุขภาพของวิสาหกิจชุมชนในจังหวัดศรีสะเกษ จากการวิเคราะห์องค์ความรู้ที่ผู้วิจัยได้นำเสนอ จะเห็นได้ว่า การดำเนินงานเชิงยุทธศาสตร์ในการเชื่อมโยงจากท้องถิ่นสู่สากลในการพัฒนาคุณภาพมาตรฐานผลิตภัณฑ์ OTOP ไปสู่ตลาดทั้งในประเทศและต่างประเทศ หลักการดังกล่าวรัฐบาลไม่ได้เน้นการให้เงินสนับสนุนแก่ท้องถิ่นอย่างเดียว ช่องทางการจำหน่ายสินค้าสู่ตลาดต่าง ๆ เพื่อไปสู่เป้าหมายหลัก 3 ประการ คือ (1) มาตรฐานผลิตภัณฑ์คุณภาพระดับสากล (2) มีเอกลักษณ์เป็นที่ลือชื่อเพียงหนึ่งเดียว และ (3) พัฒนาทรัพยากรมนุษย์และการปรับปรุงเทคโนโลยี



การพัฒนาผลิตภัณฑ์สมุนไพรกระชายสู่การสร้างมูลค่าผลิตภัณฑ์สุขภาพเชิงพุทธศาสนา ในจังหวัดศรีสะเกษ จะเป็นการกล่าวถึงการรักษาโรคด้วยสมุนไพรตามหลักธรรม ประกอบด้วย 1) ธาตุ 4 คือ ธาตุดิน ธาตุน้ำ ธาตุลม และธาตุไฟ 2) อิทธิบาท 4 คือ ฉันทะ (ความพอใจ) จิตตะ (ความคิด) วิริยะ (ความเพียร) และวิมังสา (ความไตร่ตรองหรือทดลอง) 3) พรหมวิหาร 4 เมตตา คือ ความปรารถนาดี กรุณา คือ มีความสงสารเห็นใจผู้ป่วย มุทิตา คือ ยินดีเมื่อผู้ป่วยหายจากโรค และอุเบกขา ความมีใจเป็นกลาง 4) สังคหะวัตถุ 4 ทาน คือ การให้ ปิยวาจา คือ พุศดีหรือวาจาอันเป็นที่รัก อตถจริยา คือ ทำตนให้เป็นประโยชน์

## เอกสารอ้างอิง

- เขมิกา สงวนพวง และจิตรลดา รอดพลอย. (2564). แนวทางการพัฒนาศักยภาพวิสาหกิจชุมชน กลุ่มแปรรูปสมุนไพรพื้นบ้าน ในตำบลบ้านทราย อำเภอบ้านหมี่ จังหวัดลพบุรี. วารสาร บริหารธุรกิจและสังคมศาสตร์. มหาวิทยาลัยรามคำแหง. 4(3), 68.
- ธันณชัย สิงห์มาตย์. (2562). การสร้างมูลค่าเพิ่มผลิตภัณฑ์สมุนไพรของวิสาหกิจชุมชนจังหวัด มหาสารคาม. รายงานวิจัย. มหาวิทยาลัยราชภัฏมหาสารคาม.
- จิตติยา ทองเกิน. (2563). การพัฒนาผลิตภัณฑ์สมุนไพรตามแนวทางมาตรฐานผลิตภัณฑ์ชุมชนที่มี ผลต่อพฤติกรรมความตั้งใจซื้อของผู้บริโภค: กรณีศึกษากลุ่มนวดเพื่อสุขภาพวัดคลองคาง อำเภอมือ จังหวัดนครสวรรค์. วารสารวิชาการและวิจัยสังคมศาสตร์. 15(3), 26.
- ปภาวี รัตนธรรม. (2562). การพัฒนาศูนย์เสริมสร้างทักษะอาชีพด้านการแปรรูปสมุนไพรพื้นบ้าน เพื่อส่งเสริมและพัฒนาเป็นผลิตภัณฑ์สู่ชุมชนตามแนวคิดเศรษฐกิจพอเพียง. รายงานวิจัย. มหาวิทยาลัยราชภัฏมหาสารคาม.
- ประสาท กิตตะคุปต์. (2565). ภูมิปัญญาชาวบ้านของสมุนไพรไทยและการนำไปใช้เป็นผลิตภัณฑ์. วารสารวิชาการราชวิทยาลัยจุฬาภรณ์. 4(1), 15.
- พระมหาพงษ์ศิริ คมภีร์เสฏฐ์ (นามแฝง). (2561). การศึกษาภูมิปัญญาเชิงพุทธในการใช้สมุนไพร ของบ้านโคกสง่า ตำบลทรายมูล อำเภอน้ำพอง จังหวัดขอนแก่น. บัณฑิตวิทยาลัย: มหาวิทยาลัยมหาจุฬาลงกรณราชวิทยาลัย.
- รังสรรค์ บุตรชา และคณะ. (2565). สมุนไพรไทยตำรับ “ยาแคปซูลเคอรา” ในการดูแลตนเองของ ผู้เข้าข่ายโรคติดเชื้อไวรัสโคโรนา 2019. วารสารสาธารณสุขและวิทยาศาสตร์สุขภาพ. 5(1), 231.
- วรรณ มังกิตะ และคณะ. (2562). หมู่บ้านสมุนไพรเพื่อพัฒนาเศรษฐกิจชุมชนบ้านหนองสุวรรณ หมู่ที่ 8 ตำบลบ้านกลาง อำเภอสอง จังหวัดแพร่. รายงานวิจัย. มหาวิทยาลัยแม่โจ้-แพร่ เฉลิมพระเกียรติ.
- สุทัศน์ ประทุมแก้ว. ดร. และคณะ. (2562). การพัฒนาผลิตภัณฑ์และส่งเสริมสัมมาชีพของหมู่บ้าน รักษาศีล 5 ในจังหวัดศรีสะเกษ. รายงานวิจัย. มหาวิทยาลัยมหาจุฬาลงกรณราชวิทยาลัย วิทยาลัยสงฆ์ศรีสะเกษ.