



การออกแบบผังโบราณคดีอารยธรรมทวารวดีพื้นที่จังหวัดสุพรรณบุรี The Archeological design of Dvaravati civilization in Suphanburi province

¹พระครูอนุกุลกัลยาณกิจ ²ภัทรกุล ศิลปรัตน์
³เอกมงคล เพ็ชรวงษ์ ⁴พระมหาสิริยศ สิริยโส

¹Phrakru Anukulkallayanakit ²Phattharakul Silparat
³Aekmongkol Phetchawong ⁴Phramahasiyos Siriyaso

¹²³⁴วิทยาลัยสงฆ์สุพรรณบุรีศรีสุวรรณภูมิ, มหาวิทยาลัยมหาจุฬาลงกรณราชวิทยาลัย

¹²³⁴Suphanburi Srisuvarnabhumi Buddhist College, Mahachulalongkornrajavidyalaya University

¹Corresponding Author, Email: penphanfuang@gmail.com

Received June 5, 2024; Revised June 10, 2024; Accepted: June 11, 2024

บทคัดย่อ

บทความวิจัยนี้มีวัตถุประสงค์ คือ 1. เพื่อศึกษาแผนผังประวัติศาสตร์โบราณคดีอารยธรรมทวารวดี 2. เพื่อเสริมสร้างการออกแบบผังโบราณคดีอารยธรรมทวารวดีที่มีอิทธิพลต่อพื้นที่จังหวัดสุพรรณบุรี 3. เพื่อวิเคราะห์แผนผังโบราณคดีอารยธรรมทวารวดีเชิงพื้นที่จังหวัดสุพรรณบุรีเป็นการวิจัยเชิงคุณภาพ วิธีดำเนินการวิจัยใช้การสำรวจ การสัมภาษณ์ การสนทนากลุ่มย่อย และกิจกรรมเสวนาแลกเปลี่ยนเรียนรู้ พื้นที่วิจัยได้แก่ เมืองโบราณอู่ทอง เมืองโบราณคูเมือง เมืองโบราณหนองราชวัตรและเมืองโบราณบ้านหนองแจง ผลการวิจัยพบว่า 1) โบราณสถานทั้ง 4 แห่ง ได้แก่ เมืองโบราณอู่ทอง เมืองโบราณคูเมือง เมืองโบราณหนองราชวัตรและเมืองโบราณบ้านหนองแจง เมืองโบราณอู่ทองเป็นเมืองโบราณเพียงแห่งเดียวที่มีร่องรอยหลักฐานทางโบราณคดีเพียงพอให้ศึกษาผังโบราณคดีอารยธรรมยุคทวารวดีในจังหวัดสุพรรณบุรีได้ 2) ร่องรอยการออกแบบผังโบราณคดีมีอิทธิพลต่อการอยู่อาศัยของชุมชน เมืองโบราณอู่ทองได้พัฒนาตนเองไปสู่สังคมเมือง ทำการติดต่อค้าขายกับต่างชาติ มีบทบาทเป็นศูนย์กลางทางการค้าและศาสนา มีรูปแบบศิลปะคูปตะจากอินเดีย โบราณสถานและโบราณวัตถุที่พบในเมืองอู่ทองเป็นศิลปกรรมในสมัยทวารวดี ที่มีความหลากหลายในด้านสถาปัตยกรรม 3) เมืองโบราณอู่ทอง มีลักษณะผังเมืองสี่เหลี่ยมผืนผ้าค่อนข้างกลม ตัวเมืองด้านหนึ่งตั้งอยู่ติดกับลำน้ำมีคูน้ำและคันดินล้อมรอบ ไม่พบร่องรอยของสิ่งก่อสร้างที่เป็นที่อยู่อาศัย ส่วนใหญ่เป็นฐานเจดีย์ หรืออาคารขนาดเล็กก่อด้วยอิฐ ทั้งภายในและนอกเขตกำแพงเมือง แสดงให้เห็นว่าชุมชนโบราณนั้นอยู่กระจายกันออกไป

คำสำคัญ: การออกแบบ; ผังโบราณคดี; อารยธรรมทวารวดี



Abstract

This Article aimed to study: 1. To study the historical archaeological map of Dvaravati Civilization. 2. To enhance the design of the archaeological map of Dvaravati Civilization that influenced the area of Suphan Buri Province. 3. To analyze the spatial archaeological map of Dvaravati Civilization in Suphan Buri Province. This research is qualitative research. The methods employing surveys, interviews, subgroup seminars, and knowledge exchange activities. The research area includes the ancient cities of Utong, Khu Mueang, Nong Ratchawat, and Ban Nong Jaeng. The research findings are as follows: 1) All four archaeological sites, including Utong, Khu Mueang, Nong Ratchawat, and Ban Nong Jaeng, have sufficient archaeological evidence. Utong is the only ancient city with enough evidence to study the Thavaravadi period archaeological map in Suphanburi province. 2) The layout of the archaeological maps influences the community's livelihood. Utong has developed into an urban society, engaging in international trade and serving as a center for commerce and religion. It exhibits a blend of Indian-style art. The archaeological sites and artifacts found in Utong represent Thavaravadi-era craftsmanship, showcasing architectural diversity. 3) Utong's city layout is roughly rectangular and somewhat circular, with one side adjacent to a river, surrounded by moats and earthworks. No evidence of residential structures was found; mostly, there are pagoda bases or small brick structures, both inside and outside the city walls. This indicates that the ancient community was dispersed.

Keywords: Design; Archaeological Plan; Dvaravati Civilization

บทนำ

พระพุทธศาสนา เป็นศาสนาประจำชาติไทยมาเป็นเวลาช้านาน มีอิทธิพลต่อโครงสร้างของวัฒนธรรมไทยมากที่สุด ประเทศไทยนับว่าเป็นศูนย์กลางของพระพุทธศาสนาในโลก คนไทยทั้งชาติยึดมั่นอยู่ในหลักธรรมทางพระพุทธศาสนา มีความเคารพบูชาพระรัตนตรัย พระพุทธศาสนามีอิทธิพลเป็นอันมากต่อความเชื่อ และความประพฤติหรือการดำรงชีวิตของคนไทย (พิฑูร มลิวัลย์ และไสว มาลาทอง : 2542) การศึกษาเรื่องราวเกี่ยวกับพระพุทธศาสนา เป็นการศึกษาเกี่ยวกับรากเหง้าของวิถีชีวิตของชาติไทย การเรียนรู้ประวัติศาสตร์ในท่ามกลางกระแสโลกาภิวัตน์ ซึ่งจะเป็นช่องทางหนึ่งในการลดทอนการครอบงำของพหุวัฒนธรรม ช่วยในการรักษาเอกลักษณ์ของชาติ และอัตลักษณ์ของคนไทย รวมถึงวัฒนธรรมของชาติอย่างแท้จริง การเรียนรู้ประวัติศาสตร์ นอกจากจะเป็นการแสวงหาความหมายที่แฝงอยู่ในเหตุการณ์ของอดีตแล้ว ยังได้เรียนรู้ วิธีการบันทึกของนักประวัติศาสตร์ ในแต่ละยุค รู้ระบบการเมือง เศรษฐกิจ สังคม และการสร้างองค์ความรู้ ทางประวัติศาสตร์ โดยเฉพาะประวัติการเผยแผ่พระพุทธศาสนา (วินัย พงศ์ศรีเพียร : 2543) ที่เข้ามามีอิทธิพลต่อวิถีชีวิตของประชาชนสมัยอารยธรรมสมัยทวารวดีช่วงพุทธ



ศตวรรษที่ 2 – 5 เมืองอู่ทองมีบทบาทเป็นเมืองท่าสำคัญในสมัยทวารวดี เนื่องจากเป็นเมืองที่ตั้งอยู่ใกล้ทะเลและมีทางน้ำเข้าออกต่อกับฝั่งทะเลโดยตรงได้ อีกทั้งยังได้พบโบราณวัตถุประเภทตราประทับดินเผาซึ่งเป็นของติดตัวพ่อค้าชาวอินเดียในสมัยหลังคุปตะ (พุทธศตวรรษที่ 12-14) เป็นจำนวนมาก และในบริเวณเมืองนครปฐมโบราณและในบริเวณใกล้เคียง ตราประทับที่แสดงถึงบทบาทด้านการค้าของเมืองนี้ คือ ตราประทับดินเผารูปเรือ และตราประทับ 2 หน้ารูปคชลักษณ์ และ เทพกุเวร (จิรา จงกล : 2510) นักวิชาการทางโบราณคดีลงความเห็นว่า เป็นศิลปกรรมในวัฒนธรรมทวารวดีที่รับอิทธิพลอินเดียสมัยคุปตะและหลังคุปตะนอกนั้นยังพบ ศิลธรรมจักรจำนวนมากกว่า 30 วง ตลอดจน พระพิมพ์เป็นจำนวนมาก

จากหลักฐานด้านประวัติศาสตร์ศิลปะ ด้านโบราณคดี (รวมด้านจารึก) อาจนำไปสู่ข้อสันนิษฐานที่ว่า เมืองนครปฐมโบราณน่า จะมีบทบาทเป็นเมืองหลวง หรือศูนย์กลางของรัฐทวารวดีในยุคหลังราวพุทธศตวรรษที่ 13-16 ในขณะที่เมืองอู่ทอง น่าจะมีบทบาทเป็นเมืองหลวงหรือศูนย์กลางของรัฐทวารวดีในยุคแรก รวมพุทธศตวรรษที่ 9-13 ส่วนเมืองลพบุรีนั้น คงจะเป็นเมืองลูกหลวง (ผาสุข อินทรารุธ : 2542) พระพุทธศาสนาในช่วงแรกเข้ามาและเผยแผ่สู่อู่ทองนั้น มีกำเนิด อิทธิพล ร่องรอย และพัฒนาการมาอยู่อย่างไร และสมัยต่อมาอีกอย่างไรบ้าง ยังคงเป็นเรื่องท้าทายและรอการศึกษาค้นคว้าเพิ่มเติมอยู่เสมอ

ส่วนการศึกษาวิจัยเชิงประวัติศาสตร์ด้านอื่นๆ เช่น โบราณคดี และการขุดค้นหาหลักฐานเพื่อยืนยันถึงความมีอยู่ของกลุ่มชุมชนในอดีต ทำให้การศึกษาเรื่องราวของพระพุทธศาสนาในช่วงดังกล่าวขาดตอนไป ปัจจุบันได้มีนักประวัติศาสตร์และนักโบราณคดีทำการสำรวจ ขุดค้นพบข้อมูลใหม่ ๆ จำนวนมาก ที่จะทำให้สามารถทราบความเป็นมา และสถานการณ์ของพระพุทธศาสนาในเหตุการณ์ดังกล่าวได้ดีขึ้น เพียงแต่เรื่องราวดังกล่าว เป็นการนำเสนอที่ยังกระจัดกระจายกันอยู่ไม่ได้กล่าวต่อเนื่องกัน เพราะต่างคนต่างศึกษา ค้นคว้า ทำให้ประวัติศาสตร์ไม่ต่อเนื่องเท่าที่ควร การศึกษาวิเคราะห์เกี่ยวกับเรื่องทวารวดี รวมทั้งการวิเคราะห์ข้อมูลทางด้านศิลปกรรมว่า มีความเกี่ยวข้องกันมากน้อยเพียงใด แล้วนำเสนอผลการวิจัย ซึ่งจะก่อให้เกิดองค์ความรู้ใหม่ ตลอดถึงร่องรอยและอิทธิพลด้านต่าง ๆ ที่ได้รับจากพระพุทธศาสนา ที่จะเกิดประโยชน์ต่อการศึกษา ซึ่งจะช่วยให้ทราบว่า คนสมัยทวารวดีอยู่ร่วมกันหลายเผ่าพันธุ์ และมีความสัมพันธ์กันในด้านศาสนา โดยเฉพาะพระพุทธศาสนา มีการสร้างสรรค์วัฒนธรรมประเพณีร่วมกัน จนกลายเป็นศูนย์กลางเชื่อมโยงความหลากหลาย ทางวัฒนธรรม ทางสังคมและคติความเชื่อ

ผู้วิจัยสนใจที่จะศึกษาวิเคราะห์ข้อมูลเกี่ยวกับ แผนผังโบราณคดีอารยธรรมทวารวดีในจังหวัดสุพรรณบุรี ซึ่งได้ศึกษาข้อมูลทางด้านภูมิศาสตร์ ด้านศิลปกรรม ด้านประวัติศาสตร์และด้านโบราณคดี ว่ามีความเกี่ยวข้องสอดคล้องกันเพียงใดแล้วจึงนำเสนอผลการศึกษาวิจัยพัฒนาเป็นองค์ความรู้ใหม่ต่อไป

วัตถุประสงค์การวิจัย

1. เพื่อศึกษาแผนผังประวัติศาสตร์โบราณคดีอารยธรรมทวารวดี



2. เพื่อเสริมสร้างการออกแบบผังโบราณคดีอารยธรรมทวารวดีที่มีอิทธิพลต่อพื้นที่จังหวัดสุพรรณบุรี
3. เพื่อวิเคราะห์แผนผังโบราณคดีอารยธรรมทวารวดีเชิงพื้นที่จังหวัดสุพรรณบุรี

ระเบียบวิธีวิจัย

การวิจัยครั้งนี้เป็นการวิจัยเชิงคุณภาพ (Qualitative Research) ร่วมกับวิธีวิจัยเชิงปฏิบัติการแบบค้นคว้าจะใช้วิธีการทางประวัติศาสตร์ (Historical Approach) และจะนำเสนอรายงานแบบพรรณนาวิเคราะห์ (Analytical Descriptive) พื้นที่วิจัย คือ จังหวัดสุพรรณบุรี เครื่องมือที่ใช้ในการวิจัย คือ แบบสำรวจ แบบสัมภาษณ์แบบเจาะลึก แบบสนทนากลุ่มย่อย โดยผู้วิจัยได้ดำเนินการรวบรวมข้อมูล นำข้อมูลที่ได้มาวิเคราะห์ อภิปรายผลด้วยวิธีการเขียนเชิงพรรณนา มุ่งนำผลการวิจัยมาสร้างชุดองค์ความรู้เกี่ยวกับการออกแบบผังโบราณคดีอารยธรรมทวารวดีในจังหวัดสุพรรณบุรี ผู้วิจัยได้แบ่งขั้นตอนการวิจัย ดังนี้

ขั้นตอนที่ 1 เป็นการศึกษาตามวัตถุประสงค์ข้อที่ 1 โดยกำหนดระเบียบวิธีวิจัยเป็นการวิจัยเชิงคุณภาพ (Qualitative Research) ทั้งที่เป็นการศึกษาเชิงเอกสาร (Document Research) ร่วมกับการวิจัยเชิงปฏิบัติการ (Action Research) การดำเนินงานที่เป็นแนวทางการศึกษาเพื่อการเก็บข้อมูลประกอบด้วย

- 1) การศึกษาข้อมูลเชิงเอกสาร (Documentary Research) ได้ศึกษาข้อมูลจากแหล่งปฐมภูมิ (Primary Source) และข้อมูลทุติยภูมิ (Secondary Source) ค้นคว้าและรวบรวมข้อมูลจากหนังสือ พระไตรปิฎก คัมภีร์ทางพระพุทธศาสนา เอกสารวิชาการ ฐานข้อมูลที่เป็นแหล่งสืบค้นงานวิจัย (Data sources) เพื่อใช้ในการทบทวนวรรณกรรมและงานวิจัยที่เกี่ยวข้องกับแผนผังประวัติศาสตร์โบราณคดีอารยธรรมทวารวดี

- 2) การศึกษาข้อมูลภาคสนาม (Field Study) ผู้วิจัยได้รวบรวมข้อมูลในพื้นที่ โดยวิธีการสนทนากลุ่มกับประชาชน กลุ่มผู้นำ นักวิชาการ ผู้ทรงคุณวุฒิ และผู้ที่เกี่ยวข้องเพื่อให้ได้หลักฐานของการศึกษาแผนผังประวัติศาสตร์โบราณคดีอารยธรรมทวารวดี ในพื้นที่ศึกษาและพื้นที่เกี่ยวข้อง

ขั้นตอนที่ 2 เป็นการศึกษาตามวัตถุประสงค์ข้อที่ 2 โดยการนำข้อมูลที่ได้จากการศึกษาเชิงเอกสาร (Documentary Research) และข้อมูลเชิงประจักษ์จากการลงภาคสนาม มาใช้ในการวิเคราะห์เนื้อหา (Content Analysis) กิจกรรมนี้ได้จัดขึ้นที่พิพิธภัณฑ์สถาน วัดโฆลงสุวรรณคีรีจังหวัดราชบุรี มีผู้ทรงคุณวุฒิและผู้เชี่ยวชาญเข้าร่วมกิจกรรม 56 รูป/คน ตามประเด็นดังนี้

- 1) การวิเคราะห์ร่องรอยหลักฐานทางโบราณคดี จากหลักฐานจากการศึกษาร่วมกับกระบวนการสัมภาษณ์แบบเจาะจงร่วมกับการสนทนากลุ่มย่อย (Focus Group) นำมาวิเคราะห์ให้เห็นว่า อิทธิพลของศิลปะอินเดีย การเคลื่อนเข้ามาของพระพุทธศาสนา และการตั้งมั่นของพระพุทธศาสนา ที่ปรากฏในช่วงระยะเวลาที่ สามารถแบ่งออกเป็น 4 ช่วงด้วยกัน

- 2) วิเคราะห์ร่องรอยประวัติศาสตร์ โบราณคดี ปฐมกรรม เส้นทางการขยายตัวของผู้คนในยุคหนึ่ง รวมทั้งบุคคลที่มีส่วนเกี่ยวข้องที่มีความสำคัญในกระบวนการเก็บรวบรวมข้อมูลเชิง

ประจักษ์ จัดสัมมนากลุ่มย่อย ในประเด็นการออกแบบผังโบราณคดีอารยธรรมทวารวดีที่มีอิทธิพลต่อพื้นที่จังหวัดสุพรรณบุรี

ขั้นตอนที่ 3 เป็นการศึกษาตามวัตถุประสงค์ข้อที่ 3 ผู้วิจัยได้จัดกิจกรรมสานเสวนา ในประเด็นวิเคราะห์แผนผังโบราณคดีอารยธรรมทวารวดีเชิงพื้นที่จังหวัดสุพรรณบุรี โดยเชิญผู้ทรงคุณวุฒิ ผู้เชี่ยวชาญอารยธรรมทวารวดี ประชาชนท้องถิ่น และประชาชนผู้สนใจเข้าร่วมกิจกรรม พร้อมทั้งนำเสนอโมเดลแผนผังโบราณคดีอารยธรรมทวารวดีในจังหวัดสุพรรณบุรี ซึ่งกิจกรรมนี้ได้จัดขึ้นที่ ห้องประชุมพิพิธภัณฑสถานแห่งชาติอุททอง มีผู้ทรงคุณวุฒิ ผู้เชี่ยวชาญ และผู้สนใจเข้าร่วมกิจกรรม ผู้วิจัยได้คัดเลือกกลุ่มผู้ให้ข้อมูลวิจัยที่มีความสอดคล้องกับประเด็นการวิจัย โดยใช้วิธีการเจาะจงตามการศึกษาวิจัย จำนวน 56 คน ดังนี้คือ 1) ประชาชนในพื้นที่จำนวน 4 แห่ง ๆ ละ 5 คน รวมเป็น 20 คน 2) ประชาชนท้องถิ่น ในพื้นที่จำนวน 4 แห่ง ๆ ละ 2 คน รวมเป็น 8 คน 3) นักวิชาการด้านโบราณคดี และประวัติศาสตร์ ในพื้นที่จำนวน 4 แห่ง ๆ ละ 2 คน รวมเป็น 8 คน 4) ผู้เชี่ยวชาญด้านวัฒนธรรมทวารวดี ในพื้นที่จำนวน 4 แห่ง ๆ ละ 2 คน รวมเป็น 8 คน 5) ผู้ทรงคุณวุฒิที่เกี่ยวข้องของภาครัฐและเอกชน ในพื้นที่จำนวน 4 แห่ง ๆ ละ 3 คน รวมเป็น 12 คน

การนำเสนอผลการศึกษาวิจัย แผนผังโบราณคดีอารยธรรมทวารวดีในจังหวัดสุพรรณบุรี ด้วยข้อมูลทางประวัติศาสตร์และโบราณคดี โบราณวัตถุ จากข้อมูลวิชาการทั้งในและต่างประเทศ ร่วมกับการวิเคราะห์บริบทเชิงพื้นที่ เพื่อแสดงให้เห็นถึงหลักฐานที่จะเชื่อมโยงการออกแบบแผนผังโบราณคดีอารยธรรมทวารวดีในจังหวัดสุพรรณบุรี ด้วยการสร้างแบบจำลองเส้นทางการออกแบบผังโบราณคดีอารยธรรมทวารวดีพื้นที่จังหวัดสุพรรณบุรี และเผยแพร่ออกสู่องค์กรแห่งการเรียนรู้ต่อไป

ผลการศึกษา

วัตถุประสงค์ที่ 1. ผลการวิจัยพบว่า พื้นที่วิจัยในจังหวัดสุพรรณบุรี ได้แก่ เมืองโบราณอุททอง เมืองโบราณบ้านคูเมือง เมืองโบราณหนองราชวัตร และเมืองโบราณหนองแจง พบอารยธรรมทวารวดีในเมืองอุททอง จังหวัดสุพรรณบุรีเท่านั้น และจากการศึกษาตำแหน่งที่ตั้งของโบราณสถานในเมืองโบราณอุททอง สามารถแบ่งกลุ่มโบราณสถานออกได้เป็น 2 กลุ่มคือ โบราณสถานที่ตั้งอยู่ในเมืองโบราณ และโบราณสถานที่ตั้งอยู่นอกเมืองโบราณ

1. เมืองโบราณอุททองปรากฏแนวป้อมก่อด้วยศิลาแลง ทางด้านตะวันออกของเมือง ภายหลังจากแนวป้อมกำแพงที่ว่่านี้ถูกรื้อทำลายออกไป และพบแนวคันดินเป็นทางยาวคดเคี้ยว เรียกกันว่า “ถนนท่าอุททอง” เชื่อว่าเป็นถนนโบราณของเมืองแห่งนี้ อีกแห่งเป็นแนวคันดินรูปโค้งเกือกม้าซึ่งตั้งอยู่ตามแนวเชิงเขาคอก ที่เรียกกันว่า “คอกช้างดิน” ที่เชื่อกันว่าเป็นเพนียดดินสำหรับคล้องช้างในสมัยโบราณ ตลอดจนหลักฐานข้อมูลบนภาพถ่ายทางอากาศที่แสดงให้เห็นแนวของแม่น้ำจรเข้สามพันไหลผ่านตัวเมืองอุททองไปทางเหนือ แล้วอ้อมมาทางตะวันออก มีร่องน้ำเปิดกว้างเป็นปากแม่น้ำ เป็นแนวชายฝั่งทะเลเดิม

2. เมืองโบราณบ้านคูเมือง ตั้งอยู่ที่บ้านคูเมือง ตำบลห้วยชัน จังหวัดสุพรรณบุรี สันนิษฐานว่าเป็นชุมชนโบราณสมัยทวารวดี ด้วยมีผังเมืองเป็นรูปสี่เหลี่ยมมุมมน กว้าง 650 เมตร ยาว 750 เมตร สูงจากพื้น 1 เมตร มีเนินดินขนาดใหญ่และมีคูน้ำคันดินล้อมรอบ มีการขุดค้นพบภาชนะดินเผา



มากมาย เช่น เครื่องถ้วยชาม หม้อ ไห กาน้ำ ลูกปัดหินสีต่าง ๆ ตะคันดินเผา ธรรมจักรหินเขียว ตุ่มหู ลูกปัด หินสี นำไปเก็บรักษาไว้ที่พิพิธภัณฑสถานแห่งชาติอินทร์บุรี

3. โบราณคดีหนองราชวัตร แรก พบโบราณวัตถุที่ฝังร่วมกับศพและในพื้นที่อยู่อาศัยหลายชนิด เช่น ขวานหินกะเทาะ ขวานหินขัด กำไลหิน และภาชนะดินเผา โดยเฉพาะการพบขาม้อสามขาทำให้สามารถกำหนดอายุโดยเทียบเคียงได้กับที่แหล่งโบราณคดีบ้านเก่า จ.กาญจนบุรี ที่เคยมีการกำหนดอายุไว้แล้วว่าอยู่ในยุคหินใหม่ อายุราว 4,000 - 3,500 ปีมาแล้ว

4. โบราณบ้านหนองแวง ไป ลักษณะทั่วไปเป็นเมืองที่มีคันคู 2 ชั้น ชั้นในเป็นรูปร่างวงรี ขนาดความกว้าง 500 เมตร ยาว 1,000 เมตร พบโบราณวัตถุในพื้นที่สันนิษฐานว่าเป็นเมืองมีอายุสมัยทวารวดีตอนกลางและสิ้นสุดเพียงสมัยลพบุรี มีการพบพระพุทธรูปบูชาศิลปะทวารวดีพบพระพิมพ์เนื้อชิน ศิลปะลพบุรี พบอ็แปะจีน มีอักษร “โคหยวนทงปาว” สมัยราชวงศ์ถังและราชวงศ์ซ่ง ปัจจุบันชาวบ้านบุกเบิกเป็นเขตเกษตรกรรมปลูกข้าวและพืชไร่

จากโบราณสถานทั้ง 4 แห่ง ได้แก่ เมืองโบราณอู่ทอง เมืองโบราณคูเมือง เมืองโบราณหนองราชวัตรและเมืองโบราณบ้านหนองแวง พบว่าเมืองโบราณอู่ทองเป็นเมืองโบราณเพียงแห่งเดียวที่มีร่องรอยหลักฐานทางโบราณคดี เพียงพอให้ศึกษาผังโบราณคดีอารยธรรมยุคทวารวดีในจังหวัดสุพรรณบุรีต่อไปได้

วัตถุประสงค์ที่ 2. ผลการวิจัยพบว่า การออกแบบผังโบราณคดีที่มีอิทธิพลต่อพื้นที่จังหวัดสุพรรณบุรี ที่มีร่องรอยการอยู่อาศัยของชุมชนตั้งแต่ก่อนสมัยประวัติศาสตร์ตอนปลาย 2,500-2,000 ปีมาแล้ว พื้นที่เมืองโบราณอู่ทองได้พัฒนาดนเองไปสู่สังคมเมืองสมัยประวัติศาสตร์ ในราวพุทธศตวรรษที่ 5-9 ทำการติดต่อค้าขายกับต่างชาติ เช่น เวียดนาม จีน อินเดีย ตะวันออกกลาง และยุโรป มีบทบาทเป็นศูนย์กลางทางการค้า ได้ค้นพบลูกปัดแก้ว เหริยัญชาปณ์ เหริยญโรมันสมัยจักรพรรดิวิกโตรีนุส ปฏิมากรรมดินเผารูปพระสงฆ์ 3 รูปอุ้มบาตร และพระพุทธรูปปั้นนาคปรกศิลปะแบบอมราวดี มีหลักฐานยืนยันว่าเมืองอู่ทองเป็นเมืองหลวงและเป็นศูนย์กลางของพระพุทธศาสนา ศาสนาพราหมณ์ ยึดคติทางศาสนารูปแบบศิลปะคุปตะจากอินเดีย (พระธรรมปิฎก : 2547) โบราณสถานโบราณวัตถุที่พบในเมืองอู่ทองเป็นศิลปกรรมในสมัยทวารวดี เช่น เศียรพระพุทธรูปทองคำ เจดีย์ พระพุทธรูปปางประทานธรรมจักร และในช่วงเวลานั้นพระพุทธศาสนานิกายมหายานก็ได้เผยแพร่เข้ามา โดยได้พบพระโพธิสัตว์อวโลกิเตศวรและพระโพธิสัตว์ปัทมปาณี ปัจจุบันเมืองโบราณอู่ทองตั้งอยู่ฝั่งตะวันตกของแม่น้ำจรเข้สามพัน มีลักษณะเป็นรูปวงรี มีคูน้ำคันดินล้อมรอบ ทิศตะวันตกเป็นเขารางกะปิต เขาค่าเทียม และเขาพระ ทิศตะวันออกเป็นที่ราบกักเก็บน้ำ นอกเมืองมีแนวคันดินเป็นถนนโบราณเรียกว่า "ถนนท้าวอู่ทอง" และแนวคันดินรูปเกือกม้าเรียกว่า "คอกช้างดิน" คงจะเป็นเพนียดคล้องช้างโบราณหรือสระเก็บน้ำในศาสนาพราหมณ์ก็เป็นได้

วัตถุประสงค์ที่ 3. ผลการวิจัยพบว่า สามารถวิเคราะห์แผนผังโบราณคดีอารยธรรมทวารวดีเชิงพื้นที่จังหวัดสุพรรณบุรี ทั้งที่เป็นรูปแบบสิ่งก่อสร้างและพื้นที่ ซึ่งพบเป็นหลักฐานทั้งโบราณสถานและพบโบราณวัตถุหลายประเภทจำนวนมาก ส่วนใหญ่จะมีความเกี่ยวเนื่องในศาสนาแต่ก็มีบางส่วนเกี่ยวข้องกับการดำรงชีวิตประจำวัน โบราณสถานที่สร้างขึ้นตามความเชื่อของคนในสมัยทวารวดี มีทั้งศาสนาพุทธและศาสนาพราหมณ์ โบราณสถานที่พบบริเวณเมืองโบราณอู่ทองนิยมใช้อิฐและศิลาแลง โดยมีทั้งแบบที่สร้างด้วยอิฐอย่างเดียว ศิลาแลงอย่างเดียว หรือทั้งอิฐและศิลาแลงผสมผสานกัน อิฐที่

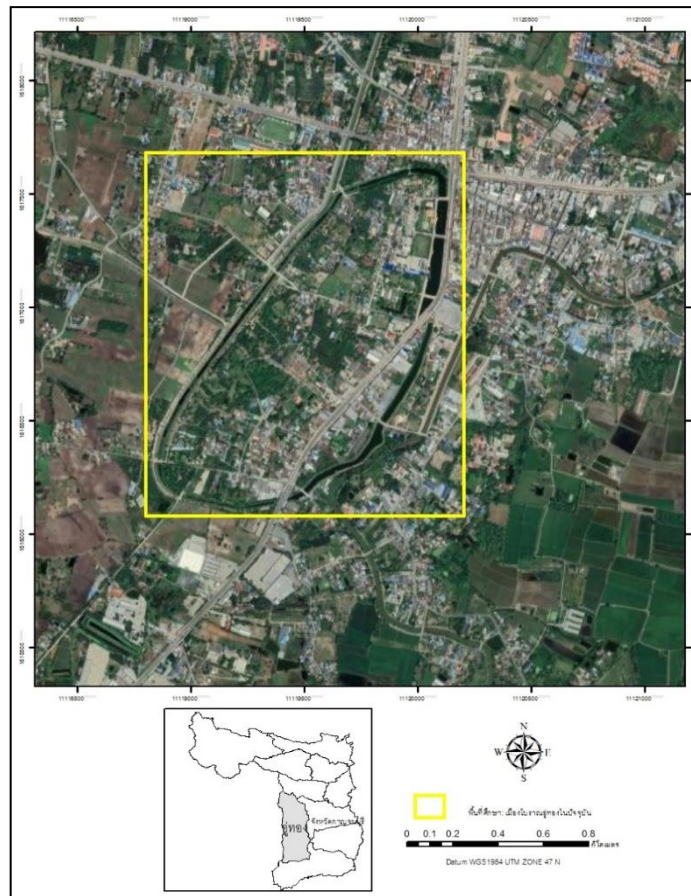
ใช้จะมีขนาดใหญ่ขนาดกว้างประมาณ 15 ซม. ยาวประมาณ 30 ม. และหนาประมาณ 10 ซม. ส่งปล ต่อการเรียนรู้และการอนุรักษ์ของหน่วยงานต่าง ๆ มากขึ้น

ตำแหน่งที่ตั้งโบราณสถานบริเวณเมืองโบราณอู่ทอง ตัวเมืองโบราณตั้งอยู่บริเวณที่ราบเชิงเขาคำเทียมและเขาพระ มีแม่น้ำจะระเข้สามพันเป็นแม่น้ำสายใหญ่ที่สำคัญไหลผ่านตัวเมือง จากลักษณะภูมิประเทศลักษณะนี้ทำให้พบหลักฐานโบราณสถานกระจายตัวทั้งในเมืองและตามเชิงเขาคำเทียมและเขาพระ ซึ่งสามารถแบ่งกลุ่มโบราณสถานออกได้เป็น 2 กลุ่มคือ 1) โบราณสถานที่ตั้งอยู่ในเมืองโบราณ พบโบราณสถานเหลืออยู่ 4 แห่งคือ เจดีย์หมายเลข 3 เจดีย์หมายเลข 4 วิหารหมายเลข 5 และเจดีย์หมายเลข 8 และ 2) โบราณสถานที่ตั้งอยู่นอกเมืองโบราณ พบเป็นจำนวนมากกว่า 15 แห่ง รวมถึงแหล่งโบราณคดีกลุ่มคอกช้างดิน เจดีย์หมายเลข 1 เจดีย์หมายเลข 6 เจดีย์หมายเลข 7 และเจดีย์หมายเลข 13 และ 14 บางแห่งพบฐานเจดีย์ขนาดเล็กและบางที่ชำรุดเสื่อมสภาพไป

การศึกษาลักษณะทางสถาปัตยกรรมของโบราณสถานเมืองโบราณอู่ทอง พบว่าโบราณสถานสมัยทวารวดีกระจายตัวอยู่ทั่วไปทั้งในเมืองและนอกเมือง โดยเฉพาะนอกเมืองนั้นพบเป็นจำนวนมาก ดังกล่าวมาแล้วในประเด็นเรื่องที่ตั้ง ลักษณะทางสถาปัตยกรรมของโบราณสถานเท่าที่ศึกษาพบจะเหลือเพียงส่วนฐาน โบราณสถานเท่าที่พบทั้งหมดในเมืองโบราณอู่ทองสามารถแยกรูปแบบแผนผังออกได้เป็น ผังรูปผังสี่เหลี่ยมจัตุรัส ผังรูปสี่เหลี่ยมผืนผ้า ผังรูปวงกลม และผังรูปแปดเหลี่ยม เช่น เจดีย์หมายเลข 2 ตั้งอยู่นอกคูเมือง ทำจากอิฐผสมศิลาแลงโดยใช้แลงเสริมในส่วนฐาน ขนาดฐานกว้างยาวด้านละ 28.35 ม. สูงประมาณ 1 ม. รูปแบบองค์เจดีย์อยู่ในแผนผังรูปสี่เหลี่ยมจัตุรัส มีเจดีย์ประจำมุมทั้ง 4 อยู่ในผังรูปสี่เหลี่ยมจัตุรัส ฐานเจดีย์ประจำมุมกว้างยาวด้านละ 4.20 ม. ฐานล่างก่ออิฐยกกระเปาะที่ด้านและมุมทั้ง 4 ด้าน องค์เจดีย์แต่ละด้านมีมุขยื่น 3 มุข โดยก่อเป็นบัวเหนือฐานบัวก่อเป็นช่องซุ้ม คือ มุขกลาง 3 ซุ้ม มุขริมข้างละ 6 ซุ้ม หรือเจดีย์หมายเลข 9 ตั้งอยู่นอกเมือง ทำจากอิฐ ขนาดฐานชั้นล่างกว้างยาวด้านละ 1- ม. สูง 1.3 ม. มีเจดีย์ประจำมุมในผังทรงกลม ผังสี่เหลี่ยมยกกระเปาะที่มุมทั้ง 4 ด้าน แต่ละด้านประดับช่องซุ้ม เป็นต้น

โบราณสถานคอกช้างดิน หมายเลข 5 เป็นฐานอาคารรูปสี่เหลี่ยมผืนผ้า โครงสร้างก่อจากศิลาแลง มีขนาดความกว้าง 9 ม. ยาว 12 ม. ลักษณะเป็นทรงสี่เหลี่ยมผืนผ้ามีมุขยื่นทางด้านหน้า โบราณสถาน คอกช้างดิน หมายเลข 6 เป็นฐานอาคารรูปสี่เหลี่ยมผืนผ้า โครงสร้างก่อด้วยศิลาแลง มีขนาดความ 9.5 ม. ยาว 13 ม. ส่วนฐานมีลักษณะซ้อนกัน 2 ชั้น มีมุขยื่นทางด้านหน้าและด้านหลัง

บริเวณเมืองโบราณอู่ทอง จังหวัดสุพรรณบุรี มีผังเมืองสี่เหลี่ยมมุมมนและค่อนข้างกลม เป็นรูปวงกลม วงรี และเกือบเป็นสี่เหลี่ยมผืนผ้า ขึ้นอยู่กับภูมิประเทศ ตัว เมืองด้านหนึ่งมักตั้งอยู่ติดกับ ลำน้ำ มีคูน้ำและคันดินล้อมรอบ โดยทั่วไป มีเพียงชั้นเดียว อาจใช้ประโยชน์เพื่อการป้องกัน อุทกภัย การสาธารณสุขโรค หรือการป้องกันศัตรู ไม่พบหลักฐานสิ่งก่อสร้างที่เป็นที่อยู่อาศัย ส่วนใหญ่เป็นฐานเจดีย์ หรืออาคารขนาดเล็กก่อด้วยอิฐ ทั้งภายในและนอกเขตกำแพง เมือง แสดงให้เห็นว่าชุมชนโบราณนั้นอยู่กระจายกันออกไปมิได้อยู่อาศัย เฉพาะภายในเขตกำแพงเมืองดังรูป



ภาพประกอบ 1 แผนที่เมืองอุทอง

อภิปรายผลการวิจัย

ผลจากการวิจัยวัตถุประสงค์ที่ 1 พบว่า

การศึกษาตำแหน่งที่ตั้งของโบราณสถานในเมืองโบราณอุทอง สามารถแบ่งกลุ่มโบราณสถาน ออกได้เป็น 2 กลุ่มคือ โบราณสถานที่ตั้งอยู่ในเมืองโบราณ และโบราณสถานที่ตั้งอยู่นอกเมืองโบราณ สอดคล้องกับแนวคิดของ ธิดา สาระยา นักวิชาการด้านโบราณคดี (ธิดา สาระยา : 2532) ได้กล่าวไว้ว่ามีเครือข่ายสัมพันธ์อันสลับซับซ้อนครอบคลุมกลุ่มเมืองโบราณนครปฐม-อุทอง-คูบัว แล้วจึงเกิดการเชื่อมโยงบูรณาการทางสังคมและวัฒนธรรมที่กล่าวได้ว่าพัฒนาการของทวารวดี สัมพันธ์สืบเนื่องกับ ศูนย์กลางสำคัญชายฝั่งทะเล ตรงดินดอนสามเหลี่ยมปากแม่น้ำโขงซึ่งมีชื่อปรากฏในเอกสารจีนว่า ฟูนัน บริเวณเวียงทูนและโคกพริกหลักฐานของ วิยะดา ทองมิตร ที่แสดงให้เห็นถึงร่องรอยการเดินเรือในแม่น้ำอ้อมก็คือ การค้นพบเศษภาชนะดินเผาจีนสมัยราชวงศ์ซ่ง หยวน เหม็ง เครื่องปั้นดินเผา ลูกปัดรูปวาวพ หินสีและแก้วต่าง ๆ (วิยะดา ทองมิตร : 2563) นอกจากนี้การพบร่องรอยของความเจริญทางวัฒนธรรมสอดคล้องกับแนวคิดของ ธิติพงศ์ มีทอง ว่าเติบโตขึ้นพร้อมกับความเจริญด้านการค้าขายทั้งทางบกและทางน้ำ มีลักษณะการเชื่อมโยงเส้นทางตามแนวสันทรายที่เรียกว่า “ถนนท้าวอุทอง” (ธิติพงศ์ มีทอง : 2562)

ผลจากการวิจัยวัตถุประสงค์ที่ 2 พบว่า สามารถวิเคราะห์ถึงอิทธิพลของทวารวดีเราสามารถแบ่ง ศิลปะได้ออกเป็น 4 ยุคซึ่งพบได้ทั่วไปจากโบราณสถานและวัตถุในเมืองโบราณอุทอง ดังนี้

- (1) ยุคก่อนสมัยทวารวดี (ราวพุทธศตวรรษที่ 6-11) ประกอบด้วย
 - ศิลปะอมราวดี (พุทธศตวรรษที่ 6-9) เรียกว่ายุคศิลปะอินเดียอย่างแท้จริง
 - ศิลปะคุปตะ (พุทธศตวรรษที่ 9-11) เรียกว่ายุคทองของอินเดียโบราณ
 - ศิลปะปัลลวะ (พุทธศตวรรษที่ 8-11) เรียกว่ายุคต้นกำเนิดของศิลปะอินเดียใต้
 - ศิลปะปาละ (พุทธศตวรรษที่ 12-17) เรียกว่ายุคประมุขแห่งกาวดา
- (2) ยุคสมัยทวารวดีตอนต้น (ราวพุทธศตวรรษที่ 12-13) เรียกว่ายุคกระจายตัว
- (3) ยุคสมัยทวารวดีตอนกลาง (ราวพุทธศตวรรษที่ 14-15) เรียกว่ายุคทวารวดีอย่างแท้จริง
- (4) ยุคสมัยทวารวดีตอนปลาย (ราวปลายพุทธศตวรรษที่ 16-18) เรียกว่ายุคเสื่อม

จากหลักฐานทั้งด้านสถาปัตยกรรม ประติมากรรม และจารึก เป็นเครื่อง ยืนยันว่า พระพุทธศาสนาตั้งมั่นและเจริญรุ่งเรืองตั้งแต่พุทธศตวรรษที่ 8-16 ทั้งนี้ เห็นได้จากมีการสร้างสถูปเจดีย์วิหารต่าง ๆ โดยเฉพาะที่เมืองอุทองโบราณ เจดีย์วัดพระเมรุ เจดีย์พระประโทนเจดีย์จุลประโทน และพระปฐมเจดีย์ ที่มีอายุราวพุทธศตวรรษที่ 12-16 (ผาสุก อินทรารุช : 2542)

ผลจากการวิจัยวัตถุประสงค์ที่ 3 พบว่า ลักษณะทางสถาปัตยกรรมของโบราณสถานของเมืองโบราณอุทอง สมัยทวารวดีกระจายตัวอยู่ทั่วไปทั้งในเมืองและนอกเมือง โดยเฉพาะนอกเมืองนั้นพบเป็นจำนวนมาก ดังกล่าวมาแล้วในประเด็นเรื่องที่ตั้ง ลักษณะทางสถาปัตยกรรมของโบราณสถานเท่าที่ศึกษาพบจะเหลือเพียงส่วนฐาน ดังนั้นจึงศึกษาได้เพียงลักษณะส่วนฐานที่สามารถพิจารณาได้จากผังและรูปแบบบางส่วนที่เหลืออยู่ โดยจากการศึกษาพบว่าโบราณสถานเท่าที่พบทั้งหมดในเมืองโบราณอุทองสามารถแยกรูปแบบแผนผังออกได้เป็น ผังรูปผังสี่เหลี่ยมจัตุรัส ผังรูปสี่เหลี่ยมผืนผ้า ผังรูปวงกลม และผังรูปแปดเหลี่ยม สอดคล้องกับหลักฐานของ ศาสตราจารย์มอง บวสเซอร์ลีเยร์ ที่ตั้งสมมติฐานว่า เมืองโบราณอุทองเป็นเมืองหลวงของรัฐทวารวดี เพราะพบจารึกพระนามกษัตริย์ทวารวดีบนแผ่นทอง (สำนักโบราณคดีและพิพิธภัณฑสถานแห่งชาติที่ 2 : 2545) นอกจากนี้ยังมีหลักฐานเกี่ยวกับระบบการจัดการน้ำ โดยการทำคันดินบังคับน้ำที่บริเวณระหว่างเขาดาก้าวและเขาโกปิตทอง และการทำคันดินเป็นที่เก็บน้ำ ตรงบริเวณเขาคอก เรียกว่าโบราณสถานคอกข้างดินในอดีตเคยมีข้อสันนิษฐานว่าเมืองโบราณอุทองเจริญขึ้นได้จากการเป็นเมืองท่าชายฝั่งทะเลโบราณสมัยทวารวดี ทั้งโบราณวัตถุที่มีอายุในยุคก่อนประวัติศาสตร์ตอนปลาย เรื่อยมาจนถึงโบราณวัตถุที่มีอายุร่วมสมัยกันกับทวารวดี เช่น ลูกปัดหินคาร์เนเลียนและหินอาเกตที่มีแหล่งผลิตอยู่ในประเทศอินเดีย เครื่องประดับแบบลิง ลิง โอ เหยี่ยวโรมัน เหยี่ยวอาหรับ ชิ้นส่วนเครื่องถ้วยเปอร์เซีย

องค์ความรู้ใหม่จากการวิจัย

จากการศึกษาวิจัย การออกแบบผังโบราณคดีอารยธรรมทวารวดีพื้นที่จังหวัดสุพรรณบุรีพบว่า อิทธิพลของทวารวดีเราสามารถแบ่ง ศิลปะได้ออกเป็น 4 ยุคซึ่งพบได้ทั่วไปจากโบราณสถานและวัตถุในเมืองโบราณอุทอง ดังนี้

- (1) ยุคก่อนสมัยทวารวดี (ราวพุทธศตวรรษที่ 6-11) ประกอบด้วย
 - ศิลปะอมราวดี (พุทธศตวรรษที่ 6-9) เรียกว่ายุคศิลปะอินเดียอย่างแท้จริง



- ศิลปะคูปตะ (พุทธศตวรรษที่ 9-11) เรียกว่ายุคทองของอินเดียโบราณ
- ศิลปะปัลลวะ (พุทธศตวรรษที่ 8-11) เรียกว่ายุคต้นกำเนิดของศิลปะอินเดียใต้
- ศิลปะปาละ (พุทธศตวรรษที่ 12-17) เรียกว่ายุคประมุขแห่งกवाद
- (2) ยุคสมัยทวารวดีตอนต้น (ราวพุทธศตวรรษที่ 12-13) เรียกว่ายุคกระจายตัว
- (3) ยุคสมัยทวารวดีตอนกลาง (ราวพุทธศตวรรษที่ 14-15) เรียกว่ายุคทวารวดีอย่างแท้จริง
- (4) ยุคสมัยทวารวดีตอนปลาย (ราวปลายพุทธศตวรรษที่ 16-18) เรียกว่ายุคเสื่อม

ลักษณะทางสถาปัตยกรรมของโบราณสถานเมืองโบราณอุทอง เป็นโบราณสถานสมัยทวารวดีกระจายตัวอยู่ทั่วไปทั้งในเมืองและนอกเมือง โดยเฉพาะนอกเมืองนั้นพบเป็นจำนวนมาก ลักษณะทางสถาปัตยกรรมของโบราณสถานเท่าที่ศึกษาพบจะเหลือเพียงส่วนฐาน ดังนั้นจึงศึกษาได้เพียงลักษณะส่วนฐานที่สามารถพิจารณาได้จากผังและรูปแบบบางส่วนที่เหลืออยู่ โดยจากการศึกษาพบว่าโบราณสถานเท่าที่พบทั้งหมดในเมืองโบราณอุทองสามารถแยกรูปแบบแผนผังออกได้เป็น ผังรูปผังสี่เหลี่ยมจัตุรัส ผังรูปสี่เหลี่ยมผืนผ้า ผังรูปวงกลม และผังรูปแปดเหลี่ยม

บทสรุป

เมืองโบราณอุทอง จังหวัดสุพรรณบุรี มีผังเมืองสี่เหลี่ยมมุมมนและค่อนข้างกลม เป็นรูปวงกลม วงรี และเกือบเป็นสี่เหลี่ยมผืนผ้า ขึ้นอยู่กับภูมิประเทศ ตัวเมืองด้านหนึ่งมักตั้งอยู่ติดกับลำน้ำ มีคูน้ำและคันดินล้อมรอบ โดยทั่วไป มีเพียงชั้นเดียว อาจใช้ประโยชน์เพื่อการป้องกันอุทกภัย การสาธารณูปโภค หรือการป้องกันศัตรู ไม่พบหลักฐานสิ่งก่อสร้างที่เป็นที่อยู่อาศัย ส่วนใหญ่ เป็นฐานเจดีย์ หรืออาคารขนาดเล็กก่อด้วยอิฐ ทั้งภายในและนอกเขตกำแพงเมือง แสดงให้เห็นว่าชุมชนโบราณนั้นอยู่กระจายกันออกไปมิได้อยู่อาศัย เฉพาะภายในเขตกำแพงเมือง

ข้อเสนอแนะ

จากผลการวิจัย ผู้วิจัยมีข้อเสนอแนะ ดังนี้

1. ข้อเสนอแนะเชิงนโยบาย

1) หน่วยงานการศึกษาภาครัฐที่ทำหน้าที่เกี่ยวกับการพัฒนาองค์ความรู้ทางประวัติศาสตร์ ศาสนา ควรสร้างความร่วมมือกับชุมชนในการฟื้นฟูและอนุรักษ์โบราณสถาน โบราณวัตถุของอารยธรรมทวารวดีในจังหวัดสุพรรณบุรี ให้เป็นระบบและรูปแบบอย่างชัดเจนและต่อเนื่อง ต่อไป

2. ข้อเสนอแนะในเชิงการนำวิจัยไปใช้ประโยชน์

1) ด้านการศึกษาองค์ความรู้ที่ได้จากงานวิจัยสามารถนำไปถอดบทเรียนเป็นพื้นที่ หรือกรณีศึกษาให้กับผู้เรียนด้านสังคมศาสตร์ ด้านศาสนา ด้านประวัติศาสตร์ หรือสาขาวิชาอื่นที่เกี่ยวข้อง เพื่อนำไปต่อยอดองค์ความรู้ การนำไปเป็นแนวทางในการพัฒนาพื้นที่ศึกษาอื่นโดยเปิดโอกาสให้ผู้เรียนเข้ามามีส่วนร่วม เป็นกระบวนการฝึกและสร้างการเรียนรู้

2) ผลการวิจัยนี้สามารถนำไปศึกษาต่อยอด และถอดบทเรียนกระบวนการเพื่อขยายผลองค์ความรู้ให้บุคลากร ที่จะช่วยพัฒนารูปแบบการฟื้นฟูอาชีพ การสร้างรายได้ และการเชื่อมโยงและสอดคล้องกับบริบทเครือข่ายที่กำลังขับเคลื่อนองค์การแห่งการเรียนรู้



3. ข้อเสนอแนะเพื่อการทำวิจัยครั้งต่อไป

1) ควรมีการศึกษาวิจัยประเด็นการพัฒนากิจกรรมเพื่อเสริมสร้างองค์ความรู้อารยธรรมทวารวดีในพื้นที่อื่น ๆ เพิ่มเติม

เอกสารอ้างอิง

- จิรา จงกล. (2510). *กรมศิลปากรจัดพิมพ์เนื่องในงานเสด็จพระราชดำเนินทรงเปิดพิพิธภัณฑสถานแห่งชาติ พระนคร*. กรุงเทพมหานคร : พิพิธภัณฑสถานแห่งชาติ พระนคร.
- ทักษิณ อินทโยธา. (2534). *ใครคือเจ้าถิ่นลุ่มน้ำเจ้าพระยาและด้ามขวานทองเมื่อ 2,000-3,000 ปีก่อน*. กรุงเทพมหานคร : ด่านสุทธาการพิมพ์.
- ธิดา สาระยา. (2532). *(ศรี) ทวารวดี : ประวัติศาสตร์ยุคต้นของสยามประเทศ*. พิมพ์ครั้งที่ 3. กรุงเทพมหานคร : เมืองโบราณ.
- ธิดิพงศ์ มีทอง. (2562). *การศึกษาโบราณสถานเมืองคูบัวของจังหวัดราชบุรี*. นครปฐม : การประชุมวิชาการระดับชาติ ครั้งที่ 11 มหาวิทยาลัยราชภัฏนครปฐม. 11-12 กรกฎาคม.
- ผาสุข อินทรารุช. (2542). *ทวารวดี : การศึกษาเชิงวิเคราะห์จากหลักฐานทางโบราณคดี*. กรุงเทพมหานคร : โรงพิมพ์อักษรสมัย.
- พระธรรมปิฎก (ป.อ.ปยุตโต). (2547). *จาริกบุญ-จาริกธรรม*. กรุงเทพมหานคร : สหธรรมิก.
- พิฑูร มลิวัลย์ และไสว มาลาทอง. (2542). *ประวัติศาสตร์พระพุทธศาสนา*. กรุงเทพมหานคร: โรงพิมพ์การศาสนา.
- วิฑูรย์ ตั้งเจริญ. (2552). *วิสัยทัศน์ศิลปวัฒนธรรม*. กรุงเทพมหานคร : มหาวิทยาลัยศรีนครินทรวิโรฒ.
- วินัย พงศ์ศรีเพียร. (2543). *ครูกับการเรียนการสอนประวัติศาสตร์ไทย คู่มือการจัดกิจกรรมการเรียนการสอนประวัติศาสตร์*. กรุงเทพมหานคร : โรงพิมพ์กรมการศาสนา.
- วิยะดา ทองมิตร. (2563). *คูบัว ...เมืองท่าแห่งลุ่มน้ำแม่กลอง*. *วารสาร เมืองโบราณ*, 46(3), หน้า 16-26