

การเสริมสร้างศักยภาพวัฒนธรรมชุมชนวิถีพุทธตามแนวชายแดนจังหวัดเลย\*  
POTENTIALITY ENHANCEMENT OF BUDDHIST ORIENTED  
COMMUNITY CULTURE ALONG LOEI BORDER

พระโกศล มณีรัตนา, พระมหาสุตใจ ชยวฑฺฒโธ

Phrakosal Maniratana, Phramaha Sudjai Chayawuttho

มหาวิทยาลัยมหาจุฬาลงกรณราชวิทยาลัย วิทยาลัยสงฆ์เลย

Mahachulalongkornrajavidyalaya University. Loei Buddhist College

Corresponding Author E-mail: khmerkosal999@gmail.com

**บทคัดย่อ**

การศึกษาวิจัยเรื่องนี้มีวัตถุประสงค์ 1) เพื่อศึกษาการเสริมสร้างศักยภาพวัฒนธรรมชุมชนวิถีพุทธตามแนวชายแดนจังหวัดเลย 2) เพื่อพัฒนารูปแบบ และกิจกรรมการเสริมสร้างศักยภาพวัฒนธรรมชุมชนวิถีพุทธตามแนวชายแดนจังหวัดเลย 3) เพื่อวิเคราะห์และนำเสนอรูปแบบการเสริมสร้างศักยภาพวัฒนธรรมชุมชนวิถีพุทธตามแนวชายแดนจังหวัดเลย การวิจัยนี้เป็นงานวิจัยเชิงคุณภาพ ดำเนินการวิจัยลงพื้นที่สำรวจบริบท วัฒนธรรมชุมชนวิถีพุทธ และทรัพยากรวัฒนธรรม การสัมภาษณ์ การประชุมกลุ่มย่อย ผู้ให้ข้อมูลสำคัญ และวิเคราะห์ข้อมูลด้วยเทคนิคการวิเคราะห์เชิงเนื้อหา

ผลการวิจัยพบว่า 1. การเสริมสร้างศักยภาพวัฒนธรรมชุมชนวิถีพุทธตามแนวชายแดนจังหวัดเลย มี 3 ข้อ คือ 1) การจัดการวัฒนธรรมชุมชนวิถีพุทธ ประกอบด้วย การจัดการวัฒนธรรมประเพณีภูมิปัญญา ความเชื่อ คุณธรรมจริยธรรม และลานวัฒนธรรม 2) การจัดการทรัพยากรวัฒนธรรมชุมชน ประกอบด้วย การจัดการโดยหน่วยงานภาครัฐ โดยวัดและชุมชน และ 3) การเสริมสร้างศักยภาพการจัดการคน องค์กรเครือข่าย วัฒนธรรมชุมชน 2. การพัฒนารูปแบบ และกิจกรรมการเสริมสร้างศักยภาพวัฒนธรรมชุมชนวิถีพุทธตามแนวชายแดนจังหวัดเลย มี 3 รูปแบบ คือ 1) รูปแบบการจัดการวัฒนธรรมชุมชนวิถีพุทธ 2) รูปแบบการจัดการทรัพยากรวัฒนธรรมชุมชน และ 3) รูปแบบการจัดการคนองค์กรเครือข่ายวัฒนธรรมชุมชน 3. รูปแบบการเสริมสร้างศักยภาพวัฒนธรรมชุมชนวิถีพุทธตามแนวชายแดนจังหวัดเลย นั้นมาจากการศึกษาวิเคราะห์องค์ความรู้ประวัติศาสตร์วัฒนธรรมชุมชน และการจัดการ การอนุรักษ์วัฒนธรรม ประเพณีของชุมชน การเสริมสร้างเครือข่ายภาครัฐ ภาคเอกชน และประชาชนในชุมชน

**คำสำคัญ:** การเสริมสร้างศักยภาพ; วัฒนธรรมชุมชน; วิถีพุทธ; ชายแดนจังหวัดเลย

## Abstract

This research consisted of the following 3 objectives: 1. To study of Potentiality Enhancement of Buddhist Oriented Community Culture along Loei Border, 2. To develop model and activities for potentiality enhancement of Buddhist oriented community culture along Loei Border, and 3. To analyze and present model of potentiality enhancement of Buddhist oriented community culture along Loei Border. This research was conducted by the qualitative method in the area to explore the context of Buddhist community culture and community cultural resources by In- depth Interviewing key informants and participants in Focus Group Discussion and analyzed the data by content descriptive interpretation.

The Results of the study showed that: 1. Potentiality enhancement of Buddhist oriented community culture along Loei border was divided into 3 types; 1) community culture management in the Buddhist way, comprising traditions and culture management and local community wisdom, beliefs, morality, and cultural courtyard, 2) community cultural resources management, consisting of management by government agencies, by monasteries and communities; and 3) potentiality enhancement of human management. and community cultural network organizations. 2. The model and activities to develop potentiality enhancement of Buddhist oriented community culture along Loei Border were divided into 3 types, namely, 1) The model of the Buddhist way of community cultural management, 2) The model of community cultural resource management, and 3) The model of human management and community cultural network organizations. 3. The model of potentiality enhancement of Buddhist oriented community culture along Loei border was from analytical study of community cultural history, knowledge, community cultural management, community traditions, culture preservation, and the network enhancement of public sector, the private sector, and people in the community.

**Keywords:** Potentiality Enhancement; Community Culture; Buddhist Way; Loei Border

## บทนำ

วัฒนธรรมเป็นสิ่งสะท้อนให้เห็นถึงคุณค่าวิถีชีวิตที่ชุมชนและท้องถิ่นต่าง ๆ ได้พัฒนาและ สร้างสรรค์ขึ้นเพื่อใช้เป็นเครื่องมือในการดำเนินชีวิต โดยแสดงออกในรูปแบบและวิธีการที่หลากหลายทั้งในรูปแบบของวิถีชีวิตขนบธรรมเนียมประเพณี ภูมิปัญญา ศิลปะการแสดง ฯลฯ เพื่อเป็นการปลูก จิตสำนึกและกระตุ้นให้คนในชุมชนท้องถิ่นเกิดความตระหนักมีความตื่นตัวและเข้ามามีส่วนร่วมในการฟื้นฟูเผยแพร่ และสืบสานภูมิปัญญาท้องถิ่น และคุณค่าความหลากหลายของศิลปะและวัฒนธรรมไทยทั้งที่เป็นวิถีชีวิต ค่านิยม และความเป็นไทยวัฒนธรรมวิถีชีวิต ที่เกิดขึ้นจากการสังสมองค์ความรู้ในแต่ละท้องถิ่นมีลักษณะโดดเด่นที่แตกต่างกันไปตามสภาพพื้นที่ในแต่ละพื้นที่ที่มีภูมิปัญญาหลากหลายควรที่จะได้รับการถ่ายทอดสู่เยาวชนรุ่นหลังสืบไป การอนุรักษ์ ฟื้นฟู และสืบสานเป็นหนทางหนึ่งที่ทำให้วัฒนธรรมท้องถิ่นของชุมชนดำรงอยู่ในท้องถิ่นอย่างยั่งยืน กระทรวงวัฒนธรรม ได้ดำเนินการขับเคลื่อนงานวัฒนธรรมตามยุทธศาสตร์ชาติระยะ 20 ปี, นโยบายรัฐบาล, นโยบายประเทศไทย 4.0 และแผนพัฒนาเศรษฐกิจและสังคมแห่งชาติ ฉบับที่ 12 (พ.ศ.2560 -2564) ซึ่งสอดคล้องกับยุทธศาสตร์ชาติ ระยะ 20 ปี ใน 2 ประเด็น ยุทธศาสตร์ กล่าวคือ ยุทธศาสตร์ที่ 1 ด้านความมั่นคง (1) การเสริมสร้างความมั่นคงของสถาบันชาติ และการปกครองระบอบประชาธิปไตยอันมีพระมหากษัตริย์ทรงเป็นประมุข และยุทธศาสตร์ที่ 3 การพัฒนาและเสริมสร้างศักยภาพคน การปลูกฝังระเบียบวินัย คุณธรรมจริยธรรม ค่านิยมที่พึงประสงค์ โดยมีกรอบยุทธศาสตร์ด้านวัฒนธรรมระยะ 20 ปี คือ วัฒนธรรมสร้างคนดี สังคมดี สร้างรายได้ สร้างภาพลักษณ์และเกียรติภูมิประเทศไทย ในเวทีโลก คนดีที่สังคมคาดหวัง มีคุณธรรมจริยธรรม ซื่อสัตย์สุจริต มีวินัย มีความรับผิดชอบมีสำนึกรักบ้านเกิด ห่วงแหนแผ่นดินเกิดทุนสถาบันชาติ ศาสนา พระมหากษัตริย์รักและภาคภูมิใจในวัฒนธรรมไทย และเป็นพลเมืองดีของชาติ โดยมีกรอบนโยบายการดำเนินงานของกระทรวงวัฒนธรรม 1) การสร้างคนดีและสังคมด้วยมิติทางวัฒนธรรม โดยปลูกฝัง ส่งเสริมพัฒนาสังคมไทยให้เป็นสังคมที่มีความสุข บนพื้นฐานค่านิยมความเป็นไทย 12 ประการ 2) การสร้างรายได้และความมั่งคั่ง จากทุนและทรัพยากรทางวัฒนธรรม เพื่อสร้างความอยู่ดีมีสุข การกินดีอยู่ดี นำรายได้ที่ยั่งยืนสู่ครัวเรือน ท้องถิ่น ประเทศชาติ จาก การท่องเที่ยว สินค้าและบริการทางวัฒนธรรมและสินค้าจากภูมิปัญญาไทย 3) การสร้างเสริมความสัมพันธ์ เกียรติภูมิและภาพลักษณ์ที่ดีของประเทศด้วยมิติทางวัฒนธรรม เพื่อสร้างความภาคภูมิใจในความเป็นไทยของผู้คนในชาติ และสร้างสัมพันธ์อันดีกับนานาชาติ (สำนักงานวัฒนธรรมจังหวัดเลย, 2561)

แม้ว่ากระทรวงวัฒนธรรมได้ดำเนินงาน การปลูกฝังให้เด็กและเยาวชนมีความรักภาคภูมิใจในอัตลักษณ์ขนบธรรมเนียมประเพณีวัฒนธรรมชุมชนท้องถิ่น แต่ในปัจจุบัน

วัฒนธรรมท้องถิ่น ถูกกลืนและ การหลงไหลในวัฒนธรรมต่างชาติและการถ่ายทอดวัฒนธรรมประเพณีไปสู่คนรุ่นใหม่บ่อยเช่น การแต่งกาย ภาษาพูด รวมทั้งประเพณีและวิถีชีวิตที่ดีงาม ท่ามกลางความหลากหลายทางวัฒนธรรมภายใต้กระแสโลกาภิวัตน์ วัฒนธรรมได้มีการถ่ายทอดและแลกเปลี่ยนเรียนรู้อยู่ตลอดเวลาหากมรดกทางวัฒนธรรมที่มีความแตกต่างหลากหลายกันในพื้นที่ และที่สำคัญคือวัฒนธรรมประเพณีของชุมชนตามแนวชายแดนถ้าไม่ได้รับการสืบสานสืบทอดและ อนุรักษ์ พื้นฟูวัฒนธรรมของชุมชน รวมถึงการพัฒนาต่อยอดวัฒนธรรมของชุมชนให้เกิดคุณค่าทางสังคม และจิตใจให้คุณค่าทางมรดกวัฒนธรรมลดน้อยไปจนแทบจะสูญหาย

จังหวัดเลยมีพื้นที่ชายแดนติดต่อกับสาธารณรัฐประชาธิปไตยประชาชนลาว (สปป.ลาว) ความยาว 197 กิโลเมตรมีแม่น้ำโขง แม่น้ำเหืองและแนวสันเขาเป็นแนวพรมแดนติดต่อกับแขวงไชยบุรี และแขวงเวียงจันทน์ของ สปป.ลาว แม่น้ำโขงระยะทางยาว 71 กิโลเมตรอยู่ในเขตอำเภอปากชม และอำเภอเชียงคาน แม่น้ำเหืองระยะทางยาว 123 กิโลเมตรอยู่ในเขตอำเภอท่าลี่ อำเภอภูเรืออำเภอด่านซ้าย และอำเภอนาแห้ว แนวสันเขาในอำเภอนาแห้วมีความยาว 3 กิโลเมตร อำเภอที่มีพื้นที่ชายแดนติดต่อกับ สปป.ลาว ได้แก่ อำเภอปากชมติดต่อกับบ้านวังเมืองหมื่น แขวงเวียงจันทน์ (ระยะทางระหว่างแขวงเวียงจันทน์กับอำเภอปากชมประมาณ 160 กิโลเมตร) ซึ่งมีแม่น้ำโขงเป็นเส้นกั้นพรมแดน อำเภอท่าลี่ติดต่อกับบ้านเมืองหม่อมเมืองแก่นท้าวแขวงไชยะบูลี (ระยะทางระหว่างแขวงไชยะบูลีกับอำเภอท่าลี่ประมาณ 210 กิโลเมตร) มีแม่น้ำเหืองเป็นเส้นกั้นพรมแดน อำเภอเชียงคานติดต่อกับเมืองसानะคามแขวงเวียงจันทน์ (ระยะทางระหว่างเมืองसानะคามกับอำเภอเชียงคานประมาณ 3 - 5 กิโลเมตร) ซึ่งมีแม่น้ำโขงเป็นเส้นกั้นพรมแดน อำเภอด่านซ้ายติดต่อกับบ้านนาข่าเมืองบ่อแต่นแขวงไชยะบุรี ระยะทางระหว่างเมืองบ่อแต่นกับอำเภอด่านซ้ายประมาณ 30 กิโลเมตรอำเภอนาแห้วติดต่อกับบ้านเหมืองแพร์เมืองบ่อแต่น แขวงไชยะบูลีมีระยะทางระหว่างเมืองบ่อแต่นกับอำเภอนาแห้วประมาณ 40 กิโลเมตร อำเภอภูเรือติดต่อกับเมืองแก่นท้าว เมืองบ่อแต่น แขวงไชยบุรี (สำนักงานจังหวัดเลย, 2560) เนื่องจากชุมชนตามแนวชายแดนจังหวัดเลย มีแหล่งวัฒนธรรม ขนบธรรมเนียมประเพณี วิถีชีวิตที่เป็นเอกลักษณ์ มีคุณค่ามีความโดดเด่นเฉพาะของชุมชนดังเช่น

บ้านแสงภา อำเภอนาแห้วเป็นพื้นที่ที่อยู่ตามแนวชายแดนติดกับประเทศสาธารณรัฐประชาธิปไตยประชาชนลาว (สปป.ลาว) ระยะทางยาวประมาณ 22 กิโลเมตร โดยมีพื้นที่ป่าภูเขาที่อุดมสมบูรณ์ สภาพของป่ามีความเป็นธนาคารอาหาร และยาของท้องถิ่นได้เป็นอย่างดี ส่วนแหล่งวัฒนธรรมของอำเภอนาแห้วที่สำคัญคือ พระอุโบสถวัดโพธิ์ชัย ซึ่งสร้างขึ้นตามอิทธิพลจากล้านนา คือสร้างตามแบบพุททามวงค์ วัฒนธรรมความเชื่อ บางอย่างของชาวบ้านแสงภาที่สืบทอดกันมามีมากมาย (สนิกถา พงษ์เสน่ห์ และคณะ,

2555) อาทิเช่น เมื่อถึงช่วงปีใหม่และสงกรานต์ชาวบ้านแสงภาได้หยุดพักการทำงานทุกอย่างทุกคนในครอบครัวที่ไปทำงานในต่างถิ่นก็จะกลับบ้านพร้อมใจกันทำธงไปบูชาพระรัตนตรัยนำขันห้าขันแปดไปขออาราธนาศีลยัดถือเป็นแนวปฏิบัติ มีการสรงน้ำพระพุทธรูปหลวงพ่เพชรที่ชาวบ้านถือกันว่าเป็นพระพุทธรูปที่ศักดิ์สิทธิ์ ทำพิธีสรงน้ำพระสงฆ์ บายศรีพระพุทธรูป ก่อพระทรายโดยมีความเชื่อว่า เพื่อไม่ให้ผีปีศาจร้ายเข้ามารบกวนในหมู่บ้านและที่สำคัญชาวบ้านได้จัดทำต้นดอกไม้ซึ่งถือได้ว่าเป็นต้นดอกไม้ที่ใหญ่ที่สุดในโลก ปีละหลาย ๆ ต้นนำไปบูชาพระพุทธรูปที่วัดศรีโพธิ์ชัย จึงถือได้ว่าพระพุทธศาสนามีอิทธิพลต่อการดำรงชีพของชาวบ้านแสงภาอย่างมาก สืบทอดเป็นทุนทางสังคมมาเป็นระยะเวลาที่ยาวนาน และในทุกวันพระจะมีชาวบ้านผู้เฒ่าผู้แก่ไปถือศีลปฏิบัติธรรมในอุโบสถวัดศรีโพธิ์ชัยกันเป็นจำนวนมาก ชาวบ้านทุกคนยังคงยึดมั่นและปฏิบัติตามคำสอนทางพระพุทธศาสนาอย่างเคร่งครัด จะเห็นได้จากการงดฆ่าสัตว์ในวันโกน วันพระ ของชาวบ้าน โดยเชื่อว่าถ้ามีการฆ่าสัตว์แล้วจะทำให้เกิดเรื่องไม่ดีกับตนเองและต่อครอบครัวนอกจากนี้ชุมชนมีการรักษาทรัพยากรธรรมชาติและป่าไม้ไว้อย่างอุดมสมบูรณ์ และมีวัฒนธรรมประเพณีที่เป็นเอกลักษณ์ของตนเอง มีความเอื้ออาทรช่วยเหลือเกื้อกูลซึ่งกันและกัน ปัญหาความขัดแย้งและปัญหาทางสังคมมีน้อยมาก ทุกคนเคารพและเชื่อฟังผู้นำถือเป็นวัฒนธรรมเช่นนี้มาเป็นระยะเวลาหลายชั่วอายุคน ส่งผลให้ชาวบ้านอยู่ด้วยกันอย่างมีความสุข

ชุมชนบ้านอาฮี เป็นอีกชุมชนหนึ่งที่อยู่ตามแนวชายแดนจังหวัดเลย โดยชุมชนบ้านอาฮี ตั้งอยู่ในเขตพื้นที่การปกครองขององค์การบริหารส่วนตำบลอาฮี อำเภอท่าลี่ จังหวัดเลย บ้านอาฮี มีอาณาเขตติดต่อกับพื้นที่ใกล้เคียงคือ ทิศเหนือ จรดกับบ้านนาแกงม้า และบ้านคอนตาปูของสาธารณรัฐประชาธิปไตยประชาชนลาว (แขวงไซยะบุรี) มี แม่น้ำ เือง เป็นแม่น้ำแบ่งแนวพรมแดนระหว่าง ประเทศไทย กับสาธารณรัฐประชาธิปไตยประชาชนลาว ชุมชนบ้านอาฮี มีประเพณีวัฒนธรรมและความเชื่อการสร้างบ้านเรือนที่อยู่อาศัยแบบรวมกันเป็นกลุ่ม ตามเส้นทางสัญจร และแหล่งน้ำธรรมชาติ (ลำน้ำเือง) มีภาษาพูดเป็นภาษาถิ่น คือ ภาษาไทเลย คนในชุมชนนับถือศาสนาพุทธ มีความเชื่อ นับถือ เจ้าปู่ มีประเพณีวัฒนธรรม แห่ต้นดอกไม้ ประเพณีบุญเดือนหก ประเพณีเลี้ยงหอย (เจ้าปู่) ประเพณีบุญข้าชะ ประเพณีบุญข้าวสาก ประเพณีล่องเฮียไฟและตักบาตรเทโววันออกพรรษา และมีแหล่งวัฒนธรรมที่สำคัญได้แก่ (กฤษฎา ไชยงาม และคณะ, 2560) วัดศิริมงคล พระธาตุมะนาวเดี่ยว พระนาครปรกมูจลินท์ วิหารหลวงปู่าค เป็นต้น

ส่วนบ้านท่าตีหมี่ เป็นอีกชุมชนหนึ่งที่ติดอยู่ตามแนวชายแดนจังหวัดเลย ซึ่งเป็นชุมชนหมู่บ้านเก่าแก่ริมฝั่งแม่น้ำเืองชาวเมืองดั้งเดิมอพยพมาจากเมืองปากเหือง ประเทศลาว ครั้งสงครามจีนฮ่อราว 200 กว่าปีก่อน และตั้งหมู่บ้านบริเวณปากน้ำเือง เนื่องจากมี

ความอุดมสมบูรณ์มีต้นดีหมีจำนวนมาก จึงตั้งชื่อว่าบ้านดีหมี (สำนักงานพัฒนาชุมชน จังหวัดเลย, 2564) โดยบ้านท่าดีหมี ตำบลปากตม อำเภอเชียงคาน จังหวัดเลย ตั้งอยู่ทางทิศเหนือของจังหวัดเลย และมีอาณาเขตติดกับลุ่มน้ำโขงซึ่งคั่นกลางพรมแดนเมืองसानะคาม แขวงเวียงจันทน์ และเมืองแก่นท้าว แขวงไชยบุรี ประเทศสาธารณรัฐประชาธิปไตยประชาชนลาว ซึ่งถือว่า บ้านท่าดีหมี มีความเป็นมาทางประวัติศาสตร์ในด้านยุทธศาสตร์ของอาณาจักรล้านช้าง และถือได้ว่าเป็นความสัมพันธ์การสืบทอดทางวิถีชีวิตประเพณี และวัฒนธรรมจากสาธารณรัฐประชาธิปไตยประชาชนลาวกันมายาวนาน โดยในปัจจุบัน บ้านท่าดีหมี ตำบลปากตม อำเภอเชียงคาน จังหวัดเลย ซึ่งอยู่ภายใต้การรับผิดชอบดูแลขององค์การบริหารส่วนตำบลปากตม (อบต. ปากตม) ถือได้ว่าเป็นชุมชนที่มีชื่อเสียงแห่งหนึ่งของจังหวัดเลย เพราะเป็นสถานที่ตั้งของ “สกายวอล์คเชียงคาน” แหล่งท่องเที่ยวยอดนิยมติดอันดับของจังหวัดเลย นอกจากนี้ภายในวัดจอมมณีซึ่งเป็นวัดประจำชุมชนบ้านท่าดีหมี ยังเป็นที่ประดิษฐานพระพุทธรูปโบราณที่มีความงดงามและศักดิ์สิทธิ์ที่ชาวบ้านท่าดีหมีและใกล้เคียงจะให้ความเคารพนับถืออย่างมาก จึงถือว่าเป็นทรัพยากรทางการท่องเที่ยวเชิงวัฒนธรรมที่สำคัญ และมีวัฒนธรรมท้องถิ่นที่เกี่ยวข้องหลายประการ เช่น การสงน้ำในวันสงกรานต์ ความเชื่อด้านคติชนวิทยา และเรื่องเล่าในลักษณะตำนาน เป็นต้น

และชุมชนสุดท้ายที่ผู้วิจัยเลือกเป็นพื้นที่วิจัยที่ติดอยู่ตามแนวชายแดนจังหวัดเลย คือ บ้านสงาว ซึ่งบ้านสงาว ตั้งอยู่หมู่ที่ 4 ตำบลห้วยพิชัย อำเภอปากชม จังหวัดเลย บ้านสงาวเป็นชุมชนที่อยู่ริมฝั่งแม่น้ำโขงติดชายแดนลาวตรงข้ามกับเมืองสามหมื่น แขวงเวียงจันทน์ สาธารณรัฐประชาธิปไตยประชาชนลาว มีแม่น้ำโขงกั้น ภายในชุมชนบ้านสงาว มีศิลปะและวัฒนธรรมชุมชนวิถีพุทธที่น่าสนใจ เช่น วัดอินทร์แปลง ซึ่งเป็นวัดสำคัญประจำชุมชนบ้านสงาว ตั้งอยู่ริมฝั่งแม่น้ำโขง จึงเป็นสถานที่สำคัญในการประกอบพิธีกรรมไหลเรือไฟในวันออกพรรษาของชุมชนบ้านสงาว ด้านขนบธรรมเนียมประเพณีในบ้านสงาวได้ยึดหลักจารีตประเพณีที่เคยปฏิบัติมา ประเพณีที่เป็นเอกลักษณ์ของหมู่บ้านคือการทำบุญประทายเป็นข้าวเปลือก หรือบุญประจำปี (วิเชียร ชาบุตรบุญศรี, 2541)

จากความเป็นมาและความสำคัญดังกล่าวคณะผู้วิจัยจึงเล็งเห็นความสำคัญถึงประโยชน์ และความจำเป็นในการเสริมสร้างศักยภาพวัฒนธรรมชุมชนวิถีพุทธตามแนวชายแดนจังหวัดเลย โดยนำเอาวัฒนธรรมตามแนวชายแดนมาสร้างคนดี สังคมดี สร้างรายได้ สร้างภาพลักษณ์และเกียรติภูมิของชุมชนของประเทศไทยในเวทีโลก และสร้างคนดีที่สังคมคาดหวัง มีคุณธรรมจริยธรรม ซื่อสัตย์สุจริต มีวินัย มีความรับผิดชอบมีสำนึกรักบ้านเกิด ห่วงแหนแผ่นดินเกิดทุนสถาบันชาติ ศาสนา พระมหากษัตริย์ รักและภาคภูมิใจในวัฒนธรรมไทย และเป็นพลเมืองดีของชาติ และเห็นความสำคัญที่ก่อให้เกิดประโยชน์ทางวิชาการ และโมเดลองค์ความรู้ที่เป็นประโยชน์ต่อสังคม และชุมชนเป็นประโยชน์เชิง

เศรษฐกิจชุมชน ประโยชน์เชิงนโยบายในระยะยาวที่จะบูรณาการเชิงปฏิบัติการเพื่อให้เกิดความสอดคล้องกับการพัฒนาตามแนวแผนแม่บทภายใต้ยุทธศาสตร์ชาติ

### วัตถุประสงค์การวิจัย

- 1) เพื่อศึกษาการเสริมสร้างศักยภาพวัฒนธรรมชุมชนวิถีพุทธตามแนวชายแดนจังหวัดเลย
- 2) เพื่อพัฒนารูปแบบ และกิจกรรมการเสริมสร้างศักยภาพวัฒนธรรมชุมชนวิถีพุทธตามแนวชายแดนจังหวัดเลย
- 3) เพื่อวิเคราะห์และนำเสนอรูปแบบการเสริมสร้างศักยภาพวัฒนธรรมชุมชนวิถีพุทธตามแนวชายแดนจังหวัดเลย

### วิธีดำเนินการวิจัย

#### รูปแบบการวิจัย

รูปแบบการวิจัยใช้ระเบียบวิธีวิจัยเชิงคุณภาพ (Qualitative Research)

#### ผู้ให้ข้อมูลสำคัญ

การวิจัยครั้งนี้ คณะผู้วิจัยได้กำหนดผู้ให้ข้อมูลสำคัญดังนี้

#### 1. การวิจัยเชิงคุณภาพ (Qualitative Research)

1.1 การสัมภาษณ์เชิงลึก (In- depth Interview) ผู้วิจัยสัมภาษณ์ผู้ให้ข้อมูลสำคัญ (Key Informants) โดยผู้วิจัยลงพื้นที่สัมภาษณ์ พระสงฆ์ ผู้นำชุมชน กำนัน ผู้ใหญ่บ้าน ประชาชน และประชาชนในพื้นที่ทำวิจัย จำนวน 50 ราย

1.2 การสนทนากลุ่ม (Focus Group Discussion) ผู้วิจัยจัดสนทนากลุ่มโดยการคัดเลือกแบบเจาะจง เพื่อใช้ในการศึกษาความคิดเห็น ทศนคติ ความเชื่อ พฤติกรรมต่อการเสริมสร้างศักยภาพวัฒนธรรมชุมชนวิถีพุทธตามแนวชายแดนจังหวัดเลย ในการหาคำตอบที่ยังคลุมเครือ หรือยังไม่แน่ชัดของการวิจัย เพื่อช่วยให้งานวิจัยสมบูรณ์ถูกต้องยิ่งขึ้น จำนวน 10 ราย

#### เครื่องมือที่ใช้ในการวิจัย

ผู้วิจัยได้ศึกษาเอกสารแนวคิด และงานวิจัยที่เกี่ยวข้อง นำมาสร้างเครื่องมือ แบบสัมภาษณ์เชิงลึก (In- depth Interview) การสนทนากลุ่ม (Focus Group) หลังจากนั้นนำเสนอผู้เชี่ยวชาญเพื่อทดสอบความตรงเชิงเนื้อหา และนำผลการตรวจสอบมาคำนวณหาค่าความสอดคล้องระหว่างข้อคำถามกับวัตถุประสงค์หรือนิยาม (IOC: Item Objective Congruence Index) เกณฑ์การพิจารณาคัดเลือกตามวัตถุประสงค์ที่มีคะแนนเฉลี่ยตั้งแต่



0.80 ถึง 1.00 ต่อมาจึงได้จัดทำเครื่องมือการวิจัยแบบสัมภาษณ์ และการสนทนากลุ่ม ฉบับสมบูรณ์และนำไปใช้ในการวิจัย

#### การเก็บรวบรวมข้อมูล

ในการเก็บรวบรวมข้อมูล ผู้วิจัยได้รวบรวมข้อมูล และการปฏิบัติการวิจัยเพื่อให้ได้ข้อมูลตามวัตถุประสงค์ที่ตั้งไว้คณะผู้วิจัยจึงได้แบ่งการเก็บรวบรวมข้อมูลดังนี้

1) จัดประชุมทีมวิจัย เพื่อชี้แจงความรู้ความเข้าใจ และจัดสร้างเครื่องมือประกอบการวิจัย ได้แก่ การสัมภาษณ์เชิงลึก (In- depth Interview) และการสนทนากลุ่ม (Focus Group Discussion) การใช้เครื่องมืออุปกรณ์ประกอบการวิจัย ได้แก่ เครื่องบันทึกภาพและเสียง และความพร้อมของอุปกรณ์เครื่องมือต่าง ๆ ในการทำงาน

2) การสำรวจข้อมูลภาคสนาม (Field Study) คือคัดเลือกชุมชนเป้าหมายแบบเจาะจง (Purposive Sampling) เพื่อรวบรวมข้อมูลในเชิงกายภาพของพื้นที่หลังจากนั้นก็ทำจดหมายและประสานงานติดต่อเพื่อขออนุญาตทำวิจัยกับกลุ่มเป้าหมายโดยใช้ แบบการสัมภาษณ์ เชิง ลึก (In- depth Interview) และการสนทนากลุ่ม (Focus Group Discussion) เพื่อตอบตามวัตถุประสงค์ของการวิจัย

#### การวิเคราะห์ข้อมูล

การวิเคราะห์ข้อมูลเชิงคุณภาพ โดยวิธีการวิเคราะห์เชิงเนื้อหาประกอบบริบท (Context Content Analysis Technique) และสรุปตามวัตถุประสงค์ที่ตั้งไว้ โดยการวิเคราะห์สังเคราะห์ข้อมูลจากการเก็บรวบรวมข้อมูล

### ผลการวิจัย

1. การเสริมสร้างศักยภาพวัฒนธรรมชุมชนวิถีพุทธตามแนวชายแดนจังหวัดเลย มี 3 ประเภท คือ 1) การเสริมสร้างศักยภาพการจัดการวัฒนธรรมชุมชนวิถีพุทธ ประกอบด้วย (1) การจัดการวัฒนธรรมประเพณีภูมิปัญญาชุมชนท้องถิ่น (2) การจัดการวัฒนธรรมประเพณีความเชื่อ (3) การจัดการวัฒนธรรมชุมชนวิถีพุทธในการส่งเสริมคุณธรรมและจริยธรรม (4) การจัดการวัฒนธรรมชุมชนวิถีพุทธด้านลานวัฒนธรรมที่สำคัญสำหรับจัดกิจกรรมทางวัฒนธรรม ศิลปะ และการละเล่นของท้องถิ่นที่หลากหลายของท้องถิ่น 2) การเสริมสร้างศักยภาพการจัดการทรัพยากรวัฒนธรรมชุมชน ประกอบด้วย (1) การจัดการทรัพยากรวัฒนธรรมโดยหน่วยงานภาครัฐ ได้แก่ กระทรวงวัฒนธรรม โดยมีหน่วยงานระดับกรม และสำนักที่เกี่ยวข้อง ประกอบด้วย กรมศิลปากร กรมส่งเสริมวัฒนธรรม กรมการศาสนา และสำนักงานศิลปวัฒนธรรมร่วมสมัย (2) การจัดการทรัพยากรวัฒนธรรมของวัดและชุมชน โดยวัดและชุมชนแต่ละแห่งจะมีการจัดการทรัพยากรวัฒนธรรมชุมชนในวัดที่เป็นแบบเฉพาะ 3) การเสริมสร้างศักยภาพการจัดการคน และองค์กรเครือข่าย



วัฒนธรรมชุมชน ประกอบด้วย (1) การจัดการคนในชุมชน เพื่อต่อยอดการเสริมสร้างวัฒนธรรมองค์กร ความเชื่อ ค่านิยมที่ไปในทิศทางเดียวกัน (2) องค์กรเครือข่ายวัฒนธรรมชุมชน หรือสถาบันทางสังคมในชุมชนที่มีบทบาทสำคัญเป็นเครือข่ายวัฒนธรรมชุมชน คือ องค์กรเครือข่ายพัฒนาเอกชน เครือข่ายสถาบันการศึกษาและนักวิชาการ เครือข่ายสถาบันศาสนา เครือข่ายสถาบันครอบครัว และเครือข่ายสถาบันสื่อ

2. การพัฒนารูปแบบ และกิจกรรมการเสริมสร้างศักยภาพวัฒนธรรมชุมชนวิถีพุทธตามแนวชายแดนจังหวัดเลย มี 3 รูปแบบกิจกรรม คือ 1) รูปแบบการเสริมสร้างศักยภาพการจัดการวัฒนธรรมชุมชนวิถีพุทธ ประกอบด้วย (1) ด้านการเสริมสร้างภูมิปัญญาชุมชนท้องถิ่น (2) การส่งเสริมอาชีพด้านศิลปะและวัฒนธรรมชุมชนวิถีพุทธ (3) การส่งเสริมคุณธรรมและจริยธรรม (4) การส่งเสริมลานวัฒนธรรมสำหรับจัดกิจกรรมทางวัฒนธรรม ศิลปะ กีฬา และการละเล่นของท้องถิ่นที่หลากหลาย 2) รูปแบบและกิจกรรมการเสริมสร้างศักยภาพการจัดการทรัพยากรวัฒนธรรมชุมชน ประกอบด้วย (1) รูปแบบกิจกรรมการจัดการทรัพยากรวัฒนธรรมชุมชนแบบมีส่วนร่วมในระดับนโยบาย (2) รูปแบบกิจกรรมการจัดการทรัพยากรวัฒนธรรมชุมชนแบบมีส่วนร่วมในระดับท้องถิ่น (3) รูปแบบกิจกรรมการจัดการทรัพยากรวัฒนธรรมชุมชนแบบมีส่วนร่วมในระดับชุมชน และ 3) รูปแบบกิจกรรมการเสริมสร้างศักยภาพการจัดการคน องค์กรเครือข่ายวัฒนธรรมชุมชน ประกอบด้วย (1) รูปแบบกิจกรรมการจัดการเครือข่ายระดับชุมชน (2) รูปแบบกิจกรรมการจัดการเครือข่ายระดับองค์กรปกครองส่วนท้องถิ่น

3. รูปแบบการเสริมสร้างศักยภาพวัฒนธรรมชุมชนวิถีพุทธตามแนวชายแดนจังหวัดเลย โดยการศึกษาวิเคราะห์องค์ความรู้ทางวัฒนธรรมชุมชน และประวัติศาสตร์ และการจัดการวัฒนธรรมชุมชนของแต่ละชุมชน เพื่อนำไปสู่การเสริมสร้างศักยภาพวัฒนธรรมชุมชน และการจัดการทรัพยากรวัฒนธรรมชุมชน การส่งเสริมการเรียนรู้วัฒนธรรมชุมชน ประวัติความเป็นมาของวัฒนธรรมชุมชน และการอนุรักษ์วัฒนธรรม ชนมธรรมนิยมประเพณีของชุมชน และการเสริมสร้างเครือข่ายวัฒนธรรมชุมชนในชุมชนตามแนวชายแดนจังหวัดเลย

### อภิปรายผลการวิจัย

1. การเสริมสร้างศักยภาพวัฒนธรรมชุมชนวิถีพุทธตามแนวชายแดนจังหวัดเลย มี 3 ประเภท คือ

1) การเสริมสร้างศักยภาพการจัดการวัฒนธรรมชุมชนวิถีพุทธ ประกอบด้วย (1) การจัดการวัฒนธรรมประเพณีภูมิปัญญาชุมชนท้องถิ่น เป็นการนำภูมิปัญญาองค์ความรู้ สติปัญญา ความคิดความอ่าน ความสามารถทักษะ และความสามารถที่เป็นองค์รวม

ทั้งหมดของผู้คนในชุมชน เช่น การจัดการวัฒนธรรมประเพณีแห่ดอกไม้วัดศรีโพธิ์ชัย การจัดการวัฒนธรรมประเพณีบุญสงกรานต์แห่ต้นดอกไม้ของชุมชนบ้านอาฮี เป็นต้น (2) การจัดการวัฒนธรรมประเพณีความเชื่อ โดยชุมชนตามแนวชายแดนจังหวัดเลยมีความเชื่อที่หลากหลายแตกต่างกันตามพื้นที่แต่ละชุมชน (3) การจัดการวัฒนธรรมชุมชนวิถีพุทธในการส่งเสริมคุณธรรมและ ความเชื่อ ขนบธรรมเนียม จารีตประเพณี วัฒนธรรมในท้องถิ่น (4) การจัดการวัฒนธรรมชุมชนวิถีพุทธด้านลานวัฒนธรรมที่สำคัญสำหรับจัดกิจกรรมทางวัฒนธรรม ศิลปะ และการละเล่นของท้องถิ่น

2) การเสริมสร้างศักยภาพการจัดการทรัพยากรวัฒนธรรมชุมชน ประกอบด้วย (1) การจัดการทรัพยากรวัฒนธรรมโดยหน่วยงานภาครัฐ ที่มีบทบาทหลักได้แก่ กระทรวงวัฒนธรรม โดยมีหน่วยงานระดับกรม และสำนักที่เกี่ยวข้อง ประกอบด้วย กรมศิลปากร กรมส่งเสริมวัฒนธรรม กรมการศาสนา และสำนักงานศิลปวัฒนธรรมร่วมสมัย (2) การจัดการทรัพยากรวัฒนธรรมของวัดและชุมชน โดยวัดและชุมชนแต่ละแห่งจะมีการจัดการทรัพยากรวัฒนธรรมชุมชนในวัดที่เป็นแบบเฉพาะ มีการจัดการหรือการแบ่งแยกงานเป็นหมวดงานต่าง ๆ ของวัดและศาสนสถานที่มีวัตถุประสงค์และแนวทางการดำเนินงานชัดเจน ทั้งนี้เพื่อให้วัดสามารถบริหารจัดการให้มีความเหมาะสมและสามารถตรวจสอบได้ รวมทั้งการจัดการทรัพยากรวัฒนธรรมภายในวัดในเชิงการเป็นสถานที่ท่องเที่ยวและสถานที่เรียนรู้ เป็นต้น

3) การเสริมสร้างศักยภาพการจัดการคน องค์การเครือข่ายวัฒนธรรมชุมชน ประกอบด้วย (1) การจัดการคนในชุมชน เพื่อต่อยอดการเสริมสร้างวัฒนธรรมองค์กร ความเชื่อ ค่านิยมที่ไปในทิศทางเดียวกันของวัฒนธรรมชุมชน (2) องค์การเครือข่ายวัฒนธรรมชุมชน หรือสถาบันทางสังคมในชุมชนที่มีบทบาทสำคัญเป็นเครือข่ายวัฒนธรรมชุมชน คือ องค์การเครือข่ายพัฒนาเอกชน มีบทบาทในการจัดการและถ่ายทอดองค์ความรู้ ทักษะทางวัฒนธรรมทางด้านศาสนา ศิลปะ และวัฒนธรรมให้แก่ชุมชน เครือข่ายสถาบันการศึกษาและนักวิชาการ มีบทบาทในการส่งเสริมวัฒนธรรม ด้วยการร่วมทำวิจัยร่วมกับชุมชน เครือข่ายสถาบันศาสนา มีบทบาทในการนำหลักธรรมคำสอนทางศาสนา มาบูรณาการปลูกฝังทัศนคติ ในการดำเนินชีวิตที่ถูกต้อง สร้างภูมิคุ้มกันแก่ประชาชน เครือข่ายสถาบันครอบครัว มีบทบาทหลักในการอบรม บ่มนิสัยและปลูกฝังระบบคุณค่า จารีต ประเพณีและทัศนคติที่ดีงาม เครือข่ายสถาบันสื่อ เป็นแกนกลางในการเผยแพร่ข้อมูลข่าวสารสารสนเทศ ที่ถูกต้อง และการปลูกจิตสำนึกด้านคุณธรรม จริยธรรม สร้างค่านิยมและพฤติกรรม การดำรงชีวิต

ผลการศึกษาสอดคล้องกับผลการวิจัยของ สุเทพ สารบรรณ และคณะ (2560) ได้วิจัยเรื่อง “กระบวนการเสริมสร้างศักยภาพของชุมชนต่อการส่งเสริมการท่องเที่ยวเชิง

วัฒนธรรมจังหวัดพะเยา” ผลการศึกษาพบว่า การพัฒนาเครือข่ายกระบวนการเสริมสร้างศักยภาพของชุมชนต่อการส่งเสริมการท่องเที่ยวเชิงวัฒนธรรมจังหวัดพะเยาควรเริ่มจากคนในชุมชนต้องมีความช่วยเหลือเกื้อกูลกันคิดถึงผลประโยชน์ส่วนรวมมากกว่าผลประโยชน์ส่วนตนรวมทั้งให้หน่วยงานทุกภาคส่วนที่เกี่ยวข้องออกแบบและจัดทำโครงการต่าง ๆ อย่างเป็นรูปธรรมเพื่อส่งเสริมให้เกิดการพัฒนาการท่องเที่ยวเชิงวัฒนธรรมให้ยั่งยืน และสอดคล้องกับผลการวิจัยของ กฤษฎา ไชยงาม และคณะ (2560) ได้วิจัยเรื่อง “การศึกษาศักยภาพชุมชนเพื่อการส่งเสริมการท่องเที่ยวโดยชุมชนแบบมีส่วนร่วม บ้านอาฮี ตำบลอาฮี อำเภอท่าลี่ จังหวัดเลย” ผลการวิจัยพบว่า ด้านต้นทุนของชุมชนเพื่อนำไปสู่การจัดการท่องเที่ยวชุมชนของชุมชนบ้านอาฮี มีดังนี้ ด้านแหล่งท่องเที่ยว แม่น้ำเหือง ภูฝักหวาน ส่วนด้านวัฒนธรรมประเพณี วัดศิริมงคล พระธาตุมะนาวเดี่ยว พระนาคนปรกมุจลินท์ วิหารหลวงปู่าค วัดเมืองตุมธรรมราม พิพิธภัณฑสถานชุมชนบ้านม่นยืน ประเพณีวัฒนธรรมที่เป็นเอกลักษณ์ ได้แก่ การแห่ต้นดอกไม้ การตัดกบตรข้าวเหนียว

2. การพัฒนารูปแบบ และกิจกรรมการเสริมสร้างศักยภาพวัฒนธรรมชุมชนวิถีพุทธตามแนวชายแดนจังหวัดเลย มี 3 รูปแบบกิจกรรม คือ

1) รูปแบบการเสริมสร้างศักยภาพการจัดการวัฒนธรรมชุมชนวิถีพุทธ ประกอบด้วย (1) ด้านการเสริมสร้างภูมิปัญญาชุมชนท้องถิ่น มีกระบวนการส่งเสริมภูมิปัญญาทางพระพุทธศาสนาเช่นพัฒนาองค์ความรู้ สติปัญญา ความคิดความอ่าน ความสามารถทักษะ โดยผ่านกระบวนการส่งเสริม สืบทอด สืบสานทางวัฒนธรรมชุมชนวิถีพุทธ (2) การส่งเสริมอาชีพด้านศิลปะและวัฒนธรรมชุมชนวิถีพุทธ เป็นการเน้นกลุ่มผู้ประกอบการอาชีพทางศิลปะและวัฒนธรรมในด้านใดด้านหนึ่ง เช่น ศาสนา ความเชื่อ ประเพณี พิธีกรรม เป็นต้น (3) การส่งเสริมคุณธรรมและจริยธรรม ความร่วมมือกันดำเนินงานจัดกิจกรรมทางศาสนา คุณธรรม จริยธรรม ความเชื่อ ขนบธรรมเนียม จารีตประเพณี วัฒนธรรมชุมชนวิถีพุทธ (4) การส่งเสริมลานวัฒนธรรม โดยลานวัฒนธรรมของชุมชนเป็นสถานที่สำหรับจัดกิจกรรมทางวัฒนธรรม ศิลปะ กีฬา และการละเล่นของท้องถิ่นที่หลากหลายมีคุณค่าของท้องถิ่น

2) รูปแบบและกิจกรรมการเสริมสร้างศักยภาพการจัดการทรัพยากรวัฒนธรรมชุมชน ประกอบด้วย (1) รูปแบบกิจกรรมการจัดการทรัพยากรวัฒนธรรมชุมชนแบบมีส่วนร่วมในระดับนโยบาย กรณีนี้หมายถึงภาครัฐ ได้แก่ กระทรวงวัฒนธรรมและกรมศิลปากร (2) รูปแบบกิจกรรมการจัดการทรัพยากรวัฒนธรรมชุมชนแบบมีส่วนร่วมในระดับท้องถิ่น โดยมีรูปแบบกิจกรรมการจัดการทรัพยากรวัฒนธรรมชุมชนในระดับท้องถิ่น คือ ยึดหลักองค์รวมในการจัดการ การส่งเสริมการมีส่วนร่วมในการจัดการมรดกวัฒนธรรมชุมชนท้องถิ่น การจัดการทรัพยากรวัฒนธรรมชุมชนที่เน้นสร้างสารประโยชน์ด้านการเรียนรู้ของท้องถิ่น และการศึกษาวิจัยหรือการสร้างความรู้ในท้องถิ่น เพื่อให้เกิดความรู้ที่แท้จริง และ

(3) รูปแบบกิจกรรมการจัดการทรัพยากรวัฒนธรรมชุมชนแบบมีส่วนร่วมในระดับชุมชน โดยมีแนวทางในการรักษา ส่งเสริม สืบสานและปกป้องมรดกทางวัฒนธรรม คือ การส่งเสริมกระบวนการเรียนรู้ และการให้การศึกษา การส่งเสริมการมีส่วนร่วมของชุมชน การเสริมสร้างกระบวนการจัดการเรียนรู้ร่วมกัน การสร้างสรรค์ สืบสาน และประดิษฐ์นวัตกรรมทางวัฒนธรรมชุมชนและองค์กรชุมชน การเสริมสร้างพลังและทุนทางสังคมให้กับชุมชน การเสริมสร้างพลัง และทุนทางสังคมชุมชนเพื่อแก้ปัญหาของชุมชน การเสริมสร้างพลังชุมชนในการร่วมมือกับเครือข่ายและภาครัฐ และการเสริมสร้างพลังชุมชนเพื่อพิทักษ์สิทธิชุมชนและวัฒนธรรมชุมชน การบังคับใช้กฎระเบียบของชุมชน

3) รูปแบบกิจกรรมการเสริมสร้างศักยภาพการจัดการคน องค์กรเครือข่าย วัฒนธรรมชุมชน ประกอบด้วย (1) การส่งเสริมบทบาทตำแหน่งหน้าที่และความสัมพันธ์ของคนในชุมชน ซึ่งมีลักษณะความสัมพันธ์ทางเครือญาติ การส่งเสริมกระบวนการจัดระเบียบองค์กรเครือข่ายชุมชนในสังคม การสร้างและการสอนระเบียบของสังคมให้กับสมาชิกในชุมชน การสร้างความเชื่อ ความรู้ ค่านิยม อุดมการณ์ บรรทัดฐาน คุณธรรม การกำหนดสภาพ และบทบาท ผ่านการขัดเกลาทางสังคม หรือการฝึกอบรมให้รู้ระเบียบของสังคม การปฏิบัติการและการสร้างสรรค์กิจกรรมการส่งเสริม อนุรักษ์ สืบสาน และถ่ายทอดมรดกทางวัฒนธรรมพื้นบ้านและภูมิปัญญาในเครือข่ายทางวัฒนธรรม ซึ่งประกอบด้วย (2) รูปแบบกิจกรรมการจัดการเครือข่ายระดับชุมชน มีรูปแบบกิจกรรม โดยชุมชนควรมีการส่งเสริมและจัดตั้งอาสาสมัคร ชมรม หรือ คณะกรรมการชุมชน ในระดับชุมชน ชุมชนควรเสริมสร้างและประสานเครือข่ายในชุมชนต่าง ๆ เพื่อร่วมรักษา ส่งเสริม สืบสาน และปกป้องมรดกทางวัฒนธรรม การประชาสัมพันธ์ให้ความรู้แก่ประชาชนในชุมชน การจัดทำโครงการส่งเสริม สืบสาน อนุรักษ์ และปกป้องมรดกทางวัฒนธรรมในชุมชน (3) รูปแบบกิจกรรมการจัดการเครือข่ายระดับองค์กรปกครองส่วนท้องถิ่น มีรูปแบบกิจกรรม คือ การสำรวจรวบรวมองค์ความรู้ของท้องถิ่นทั้งด้าน ประวัติศาสตร์ โบราณคดี โบราณวัตถุ ขนบธรรมเนียมประเพณี ภูมิปัญญา วัฒนธรรมพื้นบ้าน การทะนุบำรุง ดูแลบูรณะทรัพย์สินทางประวัติศาสตร์ โบราณสถาน โบราณวัตถุอย่างต่อเนื่องและสอดคล้องกับวัฒนธรรมในท้องถิ่น การประชาสัมพันธ์ถึงความสำคัญและประโยชน์ของวัฒนธรรมพื้นบ้าน จัดสรรงบประมาณสนับสนุนโครงการเกี่ยวกับการรักษา ส่งเสริม สืบสาน และปกป้องมรดกทางวัฒนธรรมของชุมชน จัดกิจกรรมลานวัฒนธรรมเพื่อให้เป็นเวทีในการแสดงออก ด้านศิลปวัฒนธรรมของประชาชน การยกย่องบุคคลหรือกลุ่มบุคคลหรือชุมชนที่มีการส่งเสริม สืบสาน และปกป้องวัฒนธรรมเพื่อเป็นแบบอย่างในการส่งเสริมเอกลักษณ์ และ ประเพณีท้องถิ่น การ กำหนดบทบาทหน้าที่ความรับผิดชอบด้านวัฒนธรรมให้กับชุมชนต่าง ๆ

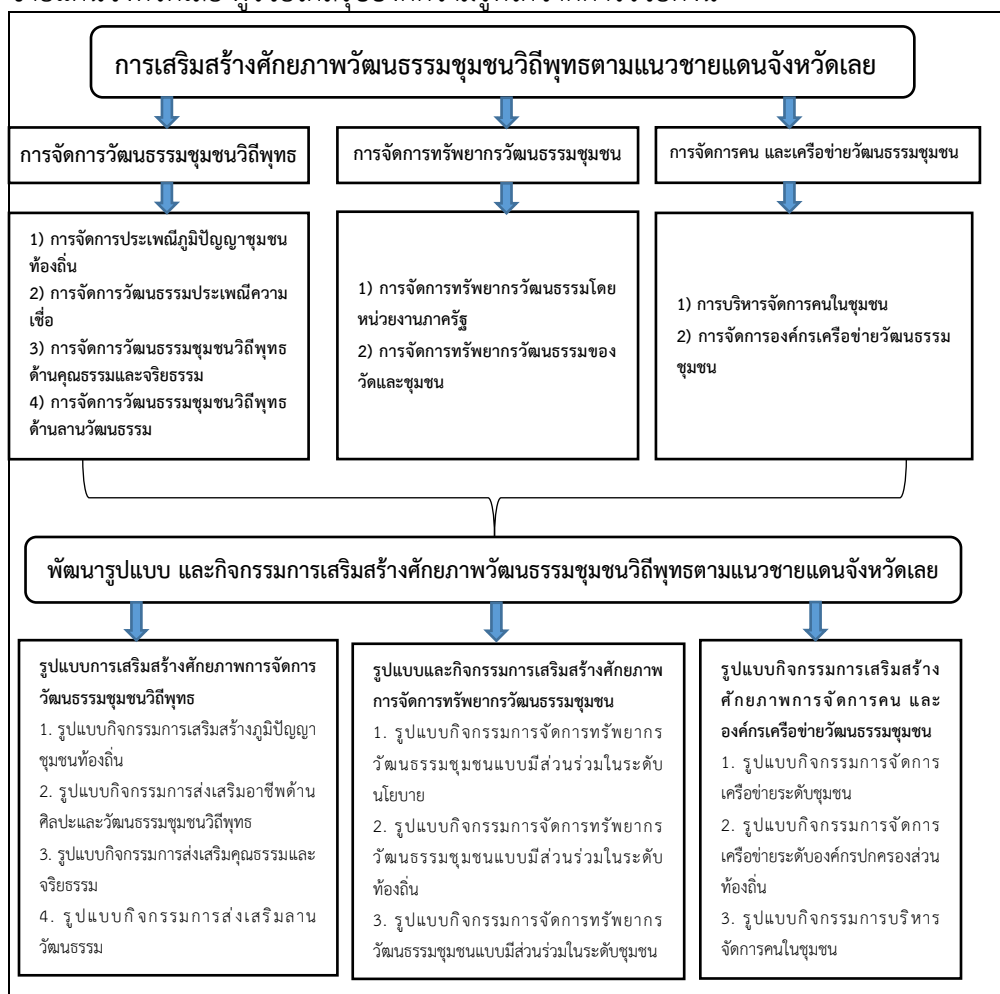
ผลการศึกษาสอดคล้องกับผลการวิจัยของ สุหัตถา วิเศษ และคณะ (2563) ได้วิจัยเรื่อง “การจัดการทรัพยากรวัฒนธรรมเชิงสร้างสรรค์ของกลุ่มจังหวัดล้านนา” ผลการวิจัยพบว่า รูปแบบการจัดการทรัพยากรวัฒนธรรมในกลุ่มจังหวัดล้านนา แบ่งออกเป็นการจัดการทรัพยากรวัฒนธรรมโดยหน่วยงานภาครัฐ การจัดการทรัพยากรวัฒนธรรมโดยวัดและชุมชน และการจัดการทรัพยากรวัฒนธรรมโดยกลุ่ม เครือข่าย และองค์กรทางศิลปะเชิงสร้างสรรค์ ทั้งสามรูปแบบมีเป้าหมายในการดำเนินงานเพื่อการดูแล สงวนรักษา อนุรักษ์ทรัพยากรวัฒนธรรมของชุมชน

3. รูปแบบการเสริมสร้างศักยภาพวัฒนธรรมชุมชนวิถีพุทธตามแนวชายแดน จังหวัดเลย นั้นมาจากการศึกษาวิเคราะห์องค์ความรู้ทางวัฒนธรรมชุมชน และประวัติศาสตร์วัฒนธรรมชุมชน เพื่อให้ได้มาซึ่งรากฐานทางวัฒนธรรมชุมชน และการจัดการวัฒนธรรมชุมชนของแต่ละชุมชน เพื่อนำไปสู่การเสริมสร้างศักยภาพวัฒนธรรมชุมชน และการจัดการทรัพยากรวัฒนธรรมชุมชนวิถีพุทธตามแนวชายแดนจังหวัดเลย การส่งเสริมการเรียนรู้วัฒนธรรมชุมชน ประวัติความเป็นมาของวัฒนธรรมชุมชน และการอนุรักษ์วัฒนธรรม ขนบธรรมเนียมประเพณีของชุมชน โดยการส่งเสริมเรียนรู้และอนุรักษ์ แหล่งวัฒนธรรมชุมชน ประวัติศาสตร์ เช่น วัด โบราณสถาน โบราณวัตถุ ปูนียสถาน และวัฒนธรรมขนบธรรมเนียมประเพณีต่าง ๆ ในชุมชน การเสริมสร้างเครือข่ายวัฒนธรรมชุมชนในชุมชนตามแนวชายแดนจังหวัดเลย โดยเชื่อมโยงกันภาครัฐ องค์กรปกครองส่วนท้องถิ่น ภาคเอกชนและประชาชนในชุมชน และการจัดแผนนโยบาย และแผนยุทธศาสตร์ ในการพัฒนาศักยภาพวัฒนธรรมชุมชนตามแนวชายแดนจังหวัดเลย โดยมีการจัดสรรงบประมาณในการดำเนินการของแต่ละชุมชนเพื่อยกระดับชุมชนสู่การพัฒนาศักยภาพชุมชนที่สร้างสรรค์ และยั่งยืน ผลการศึกษาสอดคล้องกับผลการวิจัยของ สุเทพ สารบรรณ และคณะ (2560) ได้วิจัยเรื่อง “กระบวนการเสริมสร้างศักยภาพของชุมชนต่อการส่งเสริมการท่องเที่ยวเชิงวัฒนธรรมจังหวัดพะเยา” ผลการศึกษาพบว่า การวิเคราะห์ศักยภาพและเครือข่ายของชุมชนในการส่งเสริมการท่องเที่ยวเชิงวัฒนธรรมจังหวัดพะเยาทั้ง 3 วัตถุประสงค์สำคัญภาพสิ่งอำนวยความสะดวกที่ค่อนข้างพร้อมในการรองรับนักท่องเที่ยวซึ่งแต่ละวัดมีสิ่งที่ดีควรพัฒนาแตกต่างกันเป็นอันดับต้น ๆ เช่นวัดศรีโคมคำ (วัดพระเจ้าตนหลวง) ไม่มีแผนพับ / เอกสารแนะนำแหล่งท่องเที่ยวรวมถึงเจ้าหน้าที่ที่ให้ความรู้เกี่ยวกับแหล่งท่องเที่ยววัดพระเจ้านั่งดินมีเส้นทางเดินไปยังแหล่งท่องเที่ยวบางแห่งมีถนนชำรุดเสื่อมสภาพและติดกับแหล่งชุมชนที่พลุกพล่านทำให้การเดินทางไม่สะดวกและวัดอนาลโยทิพยาราม (ดอยบุษราคัม) มีการก่อสร้างที่ใหม่ ๆ ซึ่งบดบังสถานที่สำคัญของวัดและสภาพแวดล้อมโดยรอบเป็นป่าขึ้นซึ่งมียูงหรือแมลงต่าง ๆ อาจจะไม่ปลอดภัยและสร้างความรำคาญแก่นักท่องเที่ยว และสอดคล้องกับผลงานวิจัยของ นฤตล สวัสดิ์ศรี และมีสิน

ปูนอน (2562) ได้วิจัยเรื่อง “ศึกษาแนวทางการพัฒนาธุรกิจท่องเที่ยวเชิงวัฒนธรรมในจังหวัดมหาสารคามเพื่อไปสู่เมืองเศรษฐกิจสร้างสรรค์” ผลการวิจัย พบว่า จะต้องเน้นการพัฒนาด้านองค์ความรู้ และการศึกษา โดยมีกิจกรรมที่เกี่ยวข้องกับการเรียนรู้ เช่น การอบรม ความเป็นมาทางด้านประวัติศาสตร์วัฒนธรรมประเพณี ที่สามารถที่สืบค้นได้จากแหล่งข้อมูลต่างๆ

## องค์ความรู้จากการวิจัย

การวิจัยเรื่อง การเสริมสร้างศักยภาพวัฒนธรรมชุมชนวิถีพุทธตามแนวชายแดนจังหวัดเลย ผู้วิจัยได้สรุปองค์ความรู้ที่ได้จากการวิจัยดังนี้



## ข้อเสนอแนะ

### ข้อเสนอแนะเชิงนโยบาย

1) หน่วยงานภาครัฐ หรือในระดับนโยบาย ควรกำหนดให้มีนโยบายในการจัดการวัฒนธรรมชุมชน จากเดิมที่รัฐเป็นศูนย์กลาง มาเป็นนโยบายการจัดการโดยให้ความสำคัญกับการจัดการของชาวบ้านและชุมชนภาคประชาชน นักวิชาการ ผู้นำชุมชน และองค์กรท้องถิ่นร่วมกันจัดการ

2) หน่วยงานภาครัฐที่เกี่ยวข้องในระดับท้องถิ่น ควรส่งเสริมสนับสนุนชุมชนในการจัดการทรัพยากรวัฒนธรรมชุมชน ทะนุบำรุง ดูแล บูรณะทรัพยากรเส้นทางประวัติศาสตร์ โบราณสถาน ให้คงสภาพเดิม เพื่อเป็นการอนุรักษ์ศิลปวัฒนธรรมชุมชน

### ข้อเสนอแนะสำหรับนำผลการวิจัยไปปฏิบัติ

1) การสร้างความรู้ความเข้าใจ และแนวทางการจัดการวัฒนธรรมชุมชนของท้องถิ่น โดยมีกระบวนการมีส่วนร่วมของวัด ชุมชน องค์กร และประชาชนในท้องถิ่นเพื่อดำเนินด้านวัฒนธรรมชุมชน ส่งเสริม สืบสาน และปกป้องคุ้มครองวัฒนธรรมชุมชน

2) การส่งเสริมกระบวนการเรียนรู้ และการให้การศึกษา โดยชุมชนและองค์กรชุมชนดำเนินการรักษา ส่งเสริม และอนุรักษ์วัฒนธรรมชุมชนโดยเน้นการให้ความรู้ความเข้าใจในวิถีชีวิต รวมทั้งส่งเสริมกระบวนการเรียนรู้ของชุมชน และส่งเสริมให้ผู้คนเข้ามามีส่วนร่วมในกิจกรรมทางวัฒนธรรมชุมชนและอนุรักษ์วัฒนธรรมชุมชน

3) การส่งเสริมกระบวนการมีส่วนร่วมของชุมชนองค์กรปกครองส่วนท้องถิ่น และหน่วยงานที่เกี่ยวข้องเพื่อร่วมกันกำหนดบทบาทหน้าที่ และจัดทำระเบียบในการรักษา ส่งเสริม สืบสาน และปกป้องมรดกทางวัฒนธรรมชุมชน และร่วมกันเป็นพลังในการขับเคลื่อนในกิจกรรมทางวัฒนธรรมชุมชน

### ข้อเสนอแนะสำหรับการวิจัยครั้งต่อไป

1) ควรมีการศึกษากระบวนการมีส่วนร่วมของวัด ชุมชน และองค์กรปกครองส่วนท้องถิ่นในการขับเคลื่อนวัฒนธรรมชุมชนวิถีพุทธตามแนวชายแดนจังหวัดเลย

2) ควรมีการศึกษาถึงรูปแบบการพัฒนาศักยภาพภาวะผู้นำ และคนในท้องถิ่น ในการรักษา ส่งเสริม สืบสาน และปกป้องมรดกทางวัฒนธรรมชุมชนตามแนวชายแดนจังหวัดเลย

3) ควรมีการศึกษาถึงรูปแบบการบริหารจัดการทรัพยากรวัฒนธรรมชุมชนขององค์กรปกครองส่วนท้องถิ่น



## เอกสารอ้างอิง

- กฤษฎา ไชยงาม และคณะ (2560). การศึกษาศักยภาพชุมชนเพื่อการส่งเสริมการท่องเที่ยว โดยชุมชนแบบมีส่วนร่วมบ้านอาฮี ตำบลอาฮี อำเภอท่าลี่ จังหวัดเลย (รายงานการวิจัย). กรุงเทพฯ: สำนักงานกองทุนสนับสนุนการวิจัย (สกว.).
- นฤตล สวัสดิ์ศรี และมัสลิน ปูนอน (2562). ศึกษาแนวทางการพัฒนาธุรกิจท่องเที่ยวเชิงวัฒนธรรมในจังหวัดมหาสารคามเพื่อไปสู่เมืองเศรษฐกิจสร้างสรรค์ (รายงานการวิจัย). มหาสารคาม: มหาวิทยาลัยราชภัฏมหาสารคาม.
- วิเชียร ชาบุตรบุญตริก. (2541). สมบัติเมืองเลย. เลย: สำนักศิลปะและวัฒนธรรม สถาบันราชภัฏเลย.
- สนิกถา พงษ์เสนห์ และคณะ (2555). วัฒนธรรมความเชื่อของชุมชนเพื่อสร้างกระบวนการเรียนรู้ในการจัดการทางสังคมของชุมชนบ้านแสงภา ตำบลแสงภา อำเภอนาแห้ว จังหวัดเลย (รายงานการวิจัย). กรุงเทพฯ: สำนักงานกองทุนสนับสนุนการวิจัย (สกว.).
- สุหทัย วิเศษ และคณะ. (2563). การจัดการทรัพยากรวัฒนธรรมเชิงสร้างสรรค์ของกลุ่มจังหวัดล้านนา (รายงานการวิจัย). มหาวิทยาลัยมหาจุฬาลงกรณราชวิทยาลัย วิทยาเขตพะเยา.
- สำนักงานจังหวัดเลย. (2560). รายงานประจำปี 2560. เลย: สำนักงานจังหวัดเลย.
- สำนักงานพัฒนาชุมชนจังหวัดเลย. (2564). บ้านท่าดีหมี. เลย: สำนักงานพัฒนาชุมชนจังหวัดเลย.
- สำนักงานวัฒนธรรมจังหวัดเลย. (2561). แผนปฏิบัติการและแผนการใช้จ่ายงบประมาณรายจ่ายประจำปีงบประมาณ พ.ศ. 2561. เลย : สำนักงานวัฒนธรรมจังหวัดเลย.
- สุเทพ สารบรรณ และคณะ. (2560). กระบวนการเสริมสร้างศักยภาพของชุมชนต่อการส่งเสริมการท่องเที่ยวเชิงวัฒนธรรมจังหวัดพะเยา (รายงานการวิจัย). พะเยา: มหาวิทยาลัยมหาจุฬาลงกรณราชวิทยาลัย วิทยาเขตพะเยา.