

หมู่บ้านช่อสะอาด:

รูปแบบและกระบวนการสร้างประชาคมแห่งความสุจริตตามแนวพระพุทธศาสนา*

Chor Sa-ard Village: Model and Process of Honest Community

Under The Buddhist Concept

สุกัญญาณัฐ อบติณ

Sukanyanat Opsin

มหาวิทยาลัยมหาจุฬาลงกรณราชวิทยาลัย วิทยาเขตนครสวรรค์

Mahachulalongkornrajavidyalaya University, Nakhonsawan campus. Thailand.

Corresponding Author's Email: Namtan.ka081@gmail.com



บทคัดย่อ

บทความวิจัยนี้มีวัตถุประสงค์เพื่อ 1) ศึกษาสภาพการเสริมสร้างสังคมสุจริตในชุมชนและหมู่บ้าน 2) วิเคราะห์กระบวนการเสริมสร้างความสุจริตตามแนวพระพุทธศาสนาของชุมชนและหมู่บ้าน และ 3) สังเคราะห์รูปแบบและกระบวนการสร้างประชาคมแห่งความสุจริตตามแนวพระพุทธศาสนาของชุมชนและหมู่บ้าน การวิจัยในครั้งนี้ใช้ระเบียบวิธีวิจัยแบบผสมวิธี โดยการศึกษาเอกสาร การศึกษาเชิงปริมาณที่เก็บรวบรวมข้อมูลจากการวิจัยเชิงสำรวจจาก 373 กลุ่มตัวอย่าง และการวิจัยคุณภาพที่เก็บรวบรวมข้อมูลด้วยวิธีการสัมภาษณ์เชิงลึกจากผู้ให้ข้อมูลสำคัญ 17 รูป/คน และการสนทนากลุ่มเฉพาะเพื่อหาข้อสรุปจากผู้ทรงคุณวุฒิ 9 รูป/คน

ผลการวิจัยพบว่า 1) ประชาชนมีความคิดเห็นต่อการเสริมสร้างสังคมสุจริตในชุมชนและหมู่บ้าน โดยภาพรวมอยู่ในระดับมาก ($\bar{X} = 3.85$) เมื่อพิจารณารายด้าน พบว่าการเสริมสร้างสังคมสุจริตในชุมชนและหมู่บ้านอยู่ในระดับมากทุกด้าน โดยเรียงลำดับจากมากไปหาน้อย คือ ด้านกายสุจริต ($\bar{X} = 3.88$) ด้านมโนสุจริต ($\bar{X} = 3.85$) และด้านวจีสุจริต ($\bar{X} = 3.81$) 2) กระบวนการเสริมสร้างความสุจริตตามแนวพระพุทธศาสนาของชุมชนและหมู่บ้านเกิดขึ้นจากการเทศนา การดำเนินตามแนวทางหมู่บ้านรักษาศีล 5 การขับเคลื่อนหน่วยอบรมประชาชนประจำตำบล (อปต.) บนพื้นฐานของการมีภูมิปัญญาท้องถิ่น วิธีการดำเนินชีวิต วิถีวัฒนธรรมขนบธรรมเนียม ประเพณี การยึดถือหลักบรรพชา เป็นพุทธศาสนิกชน 3) รูปแบบและกระบวนการสร้างประชาคมแห่งความสุจริตตามแนวพระพุทธศาสนาของชุมชนและหมู่บ้าน ควรมีการสนับสนุนส่งเสริมให้เกิดการขับเคลื่อนโดยการสืบสานและสืบทอด การขัดเกลาถ่อมเกลา การถ่ายทอดจากรุ่นสู่รุ่น การอบรมสั่งสอน การแลกเปลี่ยนเรียนรู้ การประพฤติปฏิบัติ และการฝึกพัฒนา

คำสำคัญ: รูปแบบและกระบวนการ; ประชาคมแห่งความสุจริต

Abstract

The research article consisted of the following objectives: 1) to investigate the conditions for enhancing honest society in the community and villages; 2) to analyze the process for enhancing honest community and villages according to Buddhism; and 3) to synthesize a model and process for enhancing honest society in the community and villages according to Buddhism. The study used documentary research as part of a mixed-method approach. The quantitative data were collected through a survey approach with a group sample of 373 persons, while the qualitative data were collected through in-depth interviews with 17 key informants and focus group discussions with 9 experts to reach a conclusion.

From the study, the following results are found: 1) People have opinions towards the enhancement of honest society in the community and villages overall at a high level ($\bar{X} = 3.85$). When each aspect is considered, it is discovered that the enhancement of honest society in the community and villages are at the high level in all aspects, in the following order from high to low: Kāya-sucarita or good conduct ($\bar{X} = 3.88$), Mano-sucarita or good conduct in thought ($\bar{X} = 3.85$), and Vacī-sucarita ($\bar{X} = 3.81$); 2) The process for enhancing honest society in the community and villages includes preaching, implementing the Five Precepts Village, and mobilizing the Tambol People's Training Unit. All of this is based on the basis of local wisdom, way of life, cultures, customs, and traditions, as well as adhering to the principle of "Bowon" (village, temple, school), and being Buddhist; and 3) Model and process for enhancing honest society in the community and villages according to Buddhism should be mobilized through inheritance and transmission, socialization, generational transfer, training and teaching, knowledge exchange, conduct, and practice.

Keywords: Model and Process; Honest Community

บทนำ

องค์กรความโปร่งใสสากลหรือ Transparency International (TI) ได้เผยแพร่รายงานผลการจัดอันดับความโปร่งใส Corruption Perception Index(CPI) หรือ ดัชนีชี้วัดภาพลักษณ์คอร์รัปชันปี 2564 พบว่าระดับการทุจริตทั่วโลกย่ำอยู่กับที่ ในปีนี้ค่าเฉลี่ยทั่วโลกยังคงไม่เปลี่ยนแปลงติดต่อกันเป็นปีที่ 10 โดยมีเพียง 43 คะแนนจากคะแนนเต็ม 100 คะแนน แม้มีการให้คำมั่นหลายข้อ แต่ 131 ประเทศไม่มีความคืบหน้าในการต่อต้านการทุจริตอย่างมีนัยสำคัญในทศวรรษที่ผ่านมา 2 ใน 3 ของประเทศที่ทำการประเมินได้คะแนนต่ำกว่า 50 ซึ่งบ่งชี้ว่ามีปัญหาการทุจริตอย่างร้ายแรง ขณะที่ 27 ประเทศมีคะแนนต่ำสุดอย่างที่ไม่เคยมีมาก่อน โดยรวมแล้ว ดัชนี CPI แสดงให้เห็นว่า การต่อต้านการคอร์รัปชันชะงักงันหรือถดถอยใน 86% ของประเทศที่

ทำการสำรวจในทศวรรษที่ผ่านมา CPI จัดอันดับ 180 ประเทศและเขตปกครองทั่วโลกตามระดับความโปร่งใสของภาครัฐ ด้วยคะแนน 0 (โปร่งใสน้อย) ถึง 100 (โปร่งใสมาก) โดยประเทศที่มีคะแนนสูงหลายประเทศที่มีภาครัฐค่อนข้าง “โปร่งใส” ยังคงต่อต้านการทุจริตข้ามชาติต่อเนื่อง ซึ่งส่งผลต่อระดับการทุจริตในประเทศ ขณะเดียวกันยังว่าในกลุ่มประเทศกลุ่มแม่น้ำโขง โดย สปป.ลาวได้คะแนน 30 คะแนน ไทย 35 คะแนน กัมพูชา 23 คะแนน และเวียดนาม 39 คะแนน (Transparency International, 2022) ซึ่งการที่อันดับของประเทศไทยเลื่อนขึ้นเป็นเพราะหลายประเทศที่เคยมีคะแนนเท่ากันหรือมากกว่าในปีที่ผ่านมา มาได้คะแนนเท่าเดิมหรือบางประเทศกลับได้คะแนนลดลง หรือเพิ่มขึ้น แต่อย่างน้อยกว่าประเทศไทย ซึ่งอาจหมายถึงในช่วงปีที่ผ่านมาหลายภาคส่วนได้พยายามมีส่วนร่วมในการแก้ไขปัญหาและเห็นผลของการแก้ปัญหาบางด้าน เช่น การปลูกฝังความดีให้เด็ก ๆ ในการเรียนการสอนหลักสูตร “โตไปไม่โกง” และการดำเนิน “โรงเรียนคุณธรรม” รวมถึงการตื่นตัวของภาคธุรกิจในการต่อต้านการทุจริต อีกทั้งคนไทยจำนวนมากได้แสดงความรู้สึกไม่พอใจต่อการทุจริตคอร์รัปชัน และแสดงจุดยืนอย่างชัดเจนไม่ยอมรับการทุจริตคอร์รัปชัน การที่คนในสังคมตื่นตัวต่อปัญหาร่วมกันเช่นนี้เป็นสัญญาณที่ดีว่าประเทศไทยได้นำพลังร่วมของคนในสังคมมาผลักดันการแก้ไขปัญหาทุจริตคอร์รัปชันให้เป็นวาระแห่งชาติที่แท้จริง ทั้งนี้รวมถึงการไม่ยอมรับการโกงทุกรูปแบบและไม่ให้คนโกงมีที่ยืนในสังคม และมีกรกลั่นกรองและตรวจสอบผู้บริหารประเทศให้ทำงานด้วยความรับผิดชอบและโปร่งใส นึกถึงผลประโยชน์ส่วนรวมมากกว่าผลประโยชน์ของตนเอง ดัชนีชี้วัดภาพลักษณ์คอร์รัปชันประจำปี พ.ศ. 2557 จากรายงานผลการตรวจสอบและผลการปฏิบัติหน้าที่ของสำนักงานคณะกรรมการป้องกันและปราบปรามการทุจริตแห่งชาติ (ป.ป.ช.) ซึ่งพบว่า สถิติการร้องเรียนเกี่ยวกับคดีทุจริตคอร์รัปชันในสังคมไทยมิได้ลดลง แต่กลับเพิ่มปริมาณมากขึ้นในแต่ละปี แม้ว่าจะเป็นการเพิ่มขึ้นในปริมาณที่ไม่มากนักในแต่ละปี แต่สัดส่วนการเพิ่มมิได้ลดลงหรือแสดงแนวโน้มของการลดปัญหาการร้องเรียนคดีเกี่ยวกับการทุจริตคอร์รัปชัน นอกจากนี้ในมุมมองระดับสากล องค์กรเพื่อความโปร่งใสนานาชาติ (Transparency International) ได้ประกาศ คะแนนดัชนีการรับรู้การทุจริต (Corruption Perceptions Index: CPI) ประจำปี 2021 จากจำนวน 180 ประเทศทั่วโลก พบว่า ประเทศเดนมาร์ก ฟินแลนด์และนิวซีแลนด์ยังครองตำแหน่งอันดับที่ 1 ของโลก ด้วยคะแนนสูงสุด 88 คะแนน ขณะที่ประเทศไทย ได้ 35 คะแนน ลดลงจากปี 2563 จัดอยู่ในอันดับที่ 110 ของโลก และอยู่ในอันดับที่ 5 ของ กลุ่มประเทศอาเซียน (10 ประเทศ) และอันดับที่ 16 ของกลุ่มประเทศเอเชียแปซิฟิก (29 ประเทศ) ค่าคะแนนดัชนีการรับรู้การทุจริต (CPI) ของประเทศไทย ในปี 2564 ลดลงจากปี 2020 (Prachachat, 2022)

ปัญหาการทุจริตคอร์รัปชันเป็นปัญหาที่นานาประเทศต้องเผชิญและต้องได้รับการแก้ไขอย่างเร่งด่วน ซึ่งเมื่อพิจารณาจากบทเรียนของประเทศในเอเชียที่ได้รับความเสียหายจากการคอร์รัปชันของผู้นำรัฐบาลอย่างชัดเจน อาทิ ประเทศฟิลิปปินส์และอินโดนีเซีย ที่ได้ส่งผลให้ประเทศเหล่านี้มีพัฒนาที่ล่าช้า สูญเสียโอกาสทางเศรษฐกิจและสังคมอย่างมากมาย สำหรับประเทศไทยประสบปัญหาการคอร์รัปชันอย่างรุนแรงเช่นเดียวกัน โดยจะเห็นได้จากเกิดวิกฤติทางเศรษฐกิจ ซึ่งมีสาเหตุหลักมาจากการคอร์รัปชันปกปิดข้อมูลข่าวสารการเลือกปฏิบัติส่งผลให้เกิดความผิดพลาดของการบริหารจัดการทั้งภาครัฐและภาคเอกชน และนำมาสู่การสูญเสียมูลค่าทางเศรษฐกิจอย่างมหาศาลไม่ต่ำกว่าปีละแสนล้านบาท และถือเป็นการฉุดรั้งการพัฒนาประเทศอย่างเด่นชัด (Phiriyarangsarn, and Roengtham, 2004) การคอร์รัปชันได้ส่งผลให้เกิดความเสียหายโดยรวมของ

ประเทศทั้งในปัจจุบันและอนาคตอย่างมากมาย อาทิ ทำให้คนกลุ่มน้อยคดโกงทรัพยากรของส่วนรวมไปเป็นของตนเองอย่างผิดกฎหมายและจริยธรรม มีการบิดเบือนการใช้ทรัพยากรของประเทศที่ทำให้ประชาชนส่วนใหญ่ไม่ได้รับประโยชน์สูงสุด ทำให้เกิดการผูกขาดโดยนักธุรกิจการเมืองขนาดใหญ่ ไม่ส่งเสริมการแข่งขันที่เป็นธรรมและมีประสิทธิภาพ นำไปสู่ความอ่อนแอ ความต้อยพัฒนาแล้วขององค์กรทั้งภาครัฐและธุรกิจเอกชน และที่สำคัญทำให้ประชาชนมีค่านิยมยกย่องความร่ำรวย ความสำเร็จ โดยถือว่าการโกงเพื่อให้ตนเองได้ประโยชน์ คิดแต่ในเชิงแก่งแย่ง แข่งขัน เอาเปรียบกันอย่างไม่เคารพกฎกติกา ไม่มีวินัย ไม่มีจิตสำนึกที่จะทำงานร่วมกันเพื่อหมู่คณะ ดังนั้น การพัฒนาคน ชุมชน และประเทศชาติเพื่อจะร่วมมือและแข่งขันกับประเทศอื่น ๆ จึงเป็นไปได้ยาก จากที่กล่าวมาข้างต้นจะเห็นได้ว่าปัญหาการคอร์รัปชันเป็นหารุนแรง เรื้อรัง ส่งผลกระทบต่อการพัฒนาประเทศในปัจจุบันทั้งทางด้านเศรษฐกิจ สังคม และการเมือง ทั้งนี้จากผลสำรวจของสภาหอการค้าไทยยังได้สนับสนุนให้รัฐดำเนินการแก้ไขปัญหาคอร์รัปชันเป็นอันดับแรกและควรให้รัฐบาลถือเป็นวาระแห่งชาติ (Monataraphadung, 2012)

ขณะเดียวกันวัฒนธรรมท้องถิ่นเป็นรากฐานสำคัญที่เป็นสิ่งที่แสดงถึงวิถีการดำเนินชีวิต ความคิด ความเชื่อ ค่านิยม จารีตประเพณี พิธีกรรม และภูมิปัญญาของคนในชุมชน ซึ่งบ่งบอกถึงความเป็นอัตลักษณ์ที่สะท้อนถึงวิถีชีวิตอันเรียบง่าย เป็นสังคมที่มีคุณภาพโดยสร้างคุณธรรมและจริยธรรม แต่ปัจจุบันวัฒนธรรมท้องถิ่นหรือภูมิปัญญาท้องถิ่นถูกกลืนหายลบเลือนเพราะไม่ได้รับการเอาใจใส่สืบสานทำนุบำรุงให้เจริญงอกงามจากผู้เป็นเจ้าของวัฒนธรรม ซึ่งสาเหตุดังกล่าวอาจเกิดจากปัจจัยหลายประการ เป็นต้นว่ากระแสวัฒนธรรมการเปลี่ยนแปลงของค่านิยมตามยุคสมัย มีการเปลี่ยนแปลงอย่างรวดเร็วทั้งทางด้านเศรษฐกิจ สังคม ค่านิยม และระบบคุณค่าที่เกิดขึ้นในชุมชนชนบทไทยจนก่อให้เกิดการปรับตัวในชุมชน เมื่อชาวบ้านในชุมชนได้ปรับประยุกต์วัฒนธรรมนำมาผสมกลมกลืนกับภูมิปัญญาท้องถิ่นย่อมจะส่งผลให้เกิดการพัฒนาคุณภาพชีวิตได้อย่างกว้างขวาง ซึ่งเป็นการพัฒนาบนพื้นฐานภูมิปัญญาชาวบ้าน หรือกล่าวได้ว่าภูมิปัญญาท้องถิ่นได้เป็นส่วนหนึ่งของการพัฒนาวิถีชีวิตบนรากฐานของการรู้จักช่วยตนเอง พึ่งตนเองให้สามารถปรับตัวอย่างรู้เท่าทันต่อการเปลี่ยนแปลงภายนอก ซึ่งก่อให้เกิดเป็นชุมชนเข้มแข็งที่จะดำเนินชีวิตได้ด้วยภูมิปัญญาของตนเอง (Wasi, 2007)

ภูมิปัญญาท้องถิ่นเป็นองค์ความรู้ ความสามารถและประสบการณ์ที่สั่งสมและสืบทอดกันมา ถือเป็นความสามารถและศักยภาพในเชิงการแก้ปัญหา การปรับตัวเรียนรู้และสืบทอดไปสู่คนรุ่นต่อไป เพื่อการดำรงอยู่ของเผ่าพันธุ์จึงเป็นมรดกทางวัฒนธรรมชาติ และเป็นวิถีชีวิตของชาวบ้านที่แอบอิงกับความเป็นสังคมชาวพุทธที่มีความบริสุทธิ์ สะอาด ทั้งทางกาย วาจา ใจ ที่มาจากการปลุกฝังทั้งในเรื่องของ 1) ด้านความคิด คติ ความเชื่อของชุมชนสังคม 2) ด้านคุณธรรม จริยธรรมในการประกอบอาชีพ 3) ด้านการปลุกฝังจากครอบครัว และชุมชน และ 4) ด้านศิลปวัฒนธรรมและขนบธรรมเนียมประเพณี ภูมิปัญญา ที่ยึดถือหรือสืบทอดกันมาอย่างยาวนาน นับเป็นความคิดทางสังคมที่สำคัญอย่างหนึ่ง ซึ่งดำรงอยู่ได้ยาวนาน ประกอบกับสังคมไทยเป็นสังคมเก่าแก่สังคมหนึ่งจึงปรากฏภูมิปัญญาเช่นนี้อยู่เป็นจำนวนมาก ภูมิปัญญาเหล่านี้นอกจากจะแสดงความเป็นไทย เป็นเอกลักษณ์ไทยที่สำคัญอย่างหนึ่งแล้ว ยังเป็นเครื่องชี้ระดับความเจริญของสังคมไทยที่เป็นมาในประวัติศาสตร์ด้วย (Somkane, 1992)

ฉะนั้น การปลูกฝังของครอบครัว ชุมชน สังคมบนพื้นฐานแห่งประเพณี วัฒนธรรม และสังคมชาวพุทธ จึงถือเป็นหนทางหนึ่งในการเสริมสร้างประชาคมแห่งความสุจริตให้เกิดขึ้นในระดับชุมชนและหมู่บ้านตามแนวพระพุทธศาสนา และปัจจุบันก็มีหลายหมู่บ้านและชุมชนที่ให้ความสำคัญในเรื่องข้างต้นนี้ จึงถือเป็นนิมิตหมายที่ดีที่จะให้หมู่บ้านชุมชน สังคม ประเทศชาติ ได้มีความสะอาดบริสุทธิ์มากยิ่งขึ้น

วัตถุประสงค์ของการวิจัย

1. เพื่อศึกษาสภาพการเสริมสร้างสังคมสุจริตในชุมชนหมู่บ้าน
2. เพื่อวิเคราะห์กระบวนการเสริมสร้างความสุจริตตามแนวพระพุทธศาสนาของชุมชนหมู่บ้าน
3. เพื่อสังเคราะห์รูปแบบและกระบวนการสร้างประชาคมแห่งความสุจริตตามแนวพระพุทธศาสนาของชุมชนหมู่บ้าน

วิธีดำเนินการวิจัย

การวิจัยนี้เป็นการวิจัยแบบผสมวิธี (Mixed Methods Research) โดยมีวิธีดำเนินการวิจัยตามขั้นตอนต่าง ๆ ดังนี้

ขั้นตอนที่ 1 การศึกษาวิจัยในเชิงเอกสาร (Documentary Research) มุ่งศึกษาแนวคิด ทฤษฎีเกี่ยวกับแนวคิดเรื่องสุจริต หรือการคอร์รัปชัน หลักธรรมมาภิบาล หลักพุทธธรรมกับความสุจริต การมีส่วนร่วมเครือข่ายประชาคมชุมชน รวมถึงงานวิจัย

ขั้นตอนที่ 2 การศึกษาในภาคสนามในการวิจัยครั้งนี้ ผู้วิจัยได้เลือกแบบเจาะจงในพื้นที่ตำบลมหาโพธิ อำเภอกำแพง จังหวัดนครสวรรค์

ขั้นตอนที่ 3 กลุ่มตัวอย่าง ผู้ให้ข้อมูลสำคัญ และผู้ทรงคุณวุฒิในการวิจัย

1) กลุ่มตัวอย่างในการวิจัยครั้งนี้เป็นประชาชนอายุ 18 ปีขึ้นไป อาศัยอยู่ในพื้นที่ตำบลมหาโพธิ อำเภอกำแพง จังหวัดนครสวรรค์ จำนวน 373 ตัวอย่าง จากประชากรทั้งสิ้น จำนวน 5,422 คน คำนวณกลุ่มตัวอย่างโดยใช้สูตรของทาโร่ ยามาเน่ (Yamane, 1964) (Stratified Random Sampling)

2) ผู้ให้ข้อมูลสำคัญ (Key Informants) ได้แก่ ผู้นำท้องถิ่น ผู้นำท้องที่ ผู้แทนหน่วยงานราชการ ประชาชนชุมชน พระสังฆาธิการ และตัวแทนจากประชาชนที่ถูกเลือกแบบเจาะจง จำนวน 17 รูป/คน

3) ผู้เชี่ยวชาญ (Experts) ได้แก่ ผู้นำท้องถิ่น ผู้นำท้องที่ ผู้แทนหน่วยงานราชการ ประชาชนชาวบ้าน หรือประชาชนชุมชน และตัวแทนจากประชาชนที่ถูกเลือกแบบเจาะจง จำนวน 9 รูป/คน

ขั้นตอนที่ 4 เครื่องมือและวิธีการที่ใช้ในการศึกษา

1) แบบสอบถามที่ใช้ในการเก็บรวบรวมความคิดเห็นของกลุ่มตัวอย่าง ซึ่งมีค่าที่มีค่าความเชื่อมั่นที่

.883

2) แบบสัมภาษณ์เชิงลึกแบบไม่มีโครงสร้างเพื่อใช้สัมภาษณ์และเก็บข้อมูลกับกลุ่มผู้ให้ข้อมูลสำคัญ

3) แบบสนทนากลุ่มเฉพาะที่ใช้กับกลุ่มผู้เชี่ยวชาญในการสนทนากลุ่มเพื่อหาข้อสรุปความชัดเจนให้ครอบคลุมตามวัตถุประสงค์ของการวิจัย

4) แบบสังเกตพฤติกรรมและการแสดงออก

ขั้นตอนที่ 5 การรวบรวมข้อมูล

1) ผู้วิจัยลงพื้นที่แจกแบบสอบถามกับกลุ่มตัวอย่างในพื้นที่ตำบลมหาโพธิ อำเภอกำแพง จังหวัดนครสวรรค์

2) ผู้วิจัยลงพื้นที่สัมภาษณ์เชิงลึกกับกลุ่มผู้ให้ข้อมูลสำคัญพร้อมทั้งขออนุญาตบันทึกเสียงเพื่อประกอบการวิเคราะห์ข้อมูล

3) ผู้วิจัยทำหน้าที่เป็นผู้บันทึกประเด็นและข้อสรุปในการสนทนากลุ่มเฉพาะที่ผู้เชี่ยวชาญได้แสดงความคิดเห็นในการระหว่งการสนทนากลุ่ม

4) ในระหว่างการลงพื้นที่ที่ถูกรอบผู้วิจัยจะเก็บรวบรวมข้อมูล ข้อเท็จจริงที่ผู้คนในตำบลมหาโพธิ อำเภอกำแพง จังหวัดนครสวรรค์แสดงออกที่สะท้อนให้เห็นถึงมิติที่เกี่ยวข้องกับความเป็นประชาคมแห่งความสุจริต

ขั้นตอนที่ 6 การวิเคราะห์ข้อมูล

1) ผู้วิจัยได้นำข้อมูลที่ได้จากแบบสอบถามไปวิเคราะห์โดยใช้โปรแกรมคณิตศาสตร์สำเร็จรูป โดยสถิติที่ใช้ในการวิเคราะห์ข้อมูล คือ สถิติเชิงพรรณนา (Descriptive Statistics) ทั้งค่าความถี่ (Frequency Value) ค่าสถิติร้อยละ (Percentage) ค่าคะแนนเฉลี่ย (Arithmetic Mean) และค่าเบี่ยงเบนมาตรฐาน (Standard Deviation)

2) ผู้วิจัยใช้เทคนิคการวิเคราะห์เนื้อหาเชิงพรรณนาจากข้อมูล ข้อเท็จจริง และข้อเสนอแนะที่ได้จากการสัมภาษณ์เชิงลึกเพื่อสังเคราะห์เป็นแนวทางในการเสริมสร้างสังคมสุจริตในชุมชนและหมู่บ้าน ขณะเดียวกันก็ใช้เทคนิคการวิเคราะห์เนื้อหาเชิงพรรณนาเพื่อทำการสังเคราะห์ข้อมูล ข้อเท็จจริง และข้อเสนอแนะที่ได้จากการสนทนากลุ่มเพื่อสังเคราะห์รูปแบบและกระบวนการสร้างประชาคมแห่งความสุจริตตามแนวพระพุทธศาสนาของชุมชนและหมู่บ้านในจังหวัดนครสวรรค์ ขณะเดียวกันก็ได้ใช้ข้อมูลที่ได้จากการสังเกตมาสนับสนุนและเพิ่มน้ำหนักในการวิเคราะห์เนื้อหาเชิงพรรณนาทั้ง 2 ส่วนด้วย

ขั้นตอนที่ 7 สรุปผลการศึกษาวิจัย และ การนำเสนอผลการศึกษาวิจัย

ผลการวิจัย

วัตถุประสงค์ที่ 1 สภาพการเสริมสร้างสังคมสุจริตในชุมชนและหมู่บ้าน ผลการวิจัยพบว่า ประชาชนมีความคิดเห็นต่อการเสริมสร้างสังคมสุจริตในชุมชนและหมู่บ้าน โดยภาพรวมอยู่ในระดับมาก ($\bar{X} = 3.85$) เมื่อพิจารณารายด้าน พบว่าการเสริมสร้างสังคมสุจริตในชุมชนหมู่บ้านอยู่ในระดับมากทุกด้าน โดยเรียงลำดับจากมากไปหาน้อย คือ ด้านกายสุจริต ($\bar{X} = 3.88$) ด้านมโนสุจริต ($\bar{X} = 3.85$) และด้านวจีสุจริต ($\bar{X} = 3.81$)

ในด้านการเสริมสร้างสังคมสุจริตในชุมชนและหมู่บ้าน ด้านกายสุจริต โดยภาพรวมอยู่ในระดับมาก ($\bar{X} = 3.88$) เมื่อพิจารณาเป็นรายข้อ พบว่า อยู่ในระดับมากทุกข้อ โดยเฉพาะในข้อที่ 2 ในหมู่บ้าน ตำบล

มีการส่งเสริมให้เกิดความรัก ความสามัคคีกัน มีระดับค่าเฉลี่ยสูงสุด ($\bar{X} = 4.09$) ส่วนข้อที่มีระดับค่าเฉลี่ยมีคะแนนต่ำที่สุดในด้านนี้ ได้แก่ ข้อที่ 8 ในหมู่บ้าน ตำบลไม่สนับสนุนให้เกิดการข่มเหงหรือรังแกจิตใจกันและกัน ($\bar{X} = 3.80$) ทั้งนี้อาจเป็นเพราะในเรื่องนี้อาจจะมีปัญหาหลงเหลืออยู่บ้างเมื่อผู้คนมาอยู่ร่วมกัน ทำงานร่วมกัน จึงอาจจะมีการกระทบกระทั่งและข่มเหงรังแกกันเกิดขึ้นบ้างในบางโอกาส

ในด้านการเสริมสร้างสังคมสุจริตในชุมชนและหมู่บ้าน ด้านวจีสจจริต โดยภาพรวมอยู่ในระดับมาก ($\bar{X} = 3.81$) เมื่อพิจารณาเป็นข้อพบว่า อยู่ในระดับมากทุกข้อ โดยเฉพาะข้อที่ 8 ในหมู่บ้าน ตำบล เวลาทำงานร่วมกันก็จะมี การพูดคุยกันแต่เรื่องจริง เป็นประโยชน์ มีเหตุผล มีระดับค่าเฉลี่ยสูงสุด ($\bar{X} = 3.91$) ส่วนข้อที่มีระดับค่าเฉลี่ยมีคะแนนต่ำที่สุดในด้านนี้ ได้แก่ ข้อที่ 7 ในหมู่บ้าน ตำบล เมื่อมีการทำงานร่วมกันก็จะมีข้อตกลงว่าจะต้องไม่พูดไม่พูดเพื่อจ้อ หรือพูดเกินความเป็นจริง ($\bar{X} = 3.72$) ทั้งนี้อาจเป็นเพราะในการทำงานอาจจะมีผู้ร่วมงานบางคนที่ชอบพูดแสดงวิสัยทัศน์ หรือภูมิรู้ และมักใช้เวลาในการอธิบายยาวนานมากกว่าปกติ โดยเฉพาะในช่วงเวลาที่มีการประชุมร่วมกัน

ในด้านการเสริมสร้างสังคมสุจริตในชุมชนและหมู่บ้าน ด้านมโนสุจริต โดยภาพรวมอยู่ในระดับมาก ($\bar{X} = 3.85$) เมื่อพิจารณาเป็นข้อ พบว่า อยู่ในระดับมากทุกข้อ โดยเฉพาะข้อที่ 1 ในหมู่บ้าน ตำบล พ่อแม่ผู้ปกครองจะบอกสอนลูกหลานให้เป็นผู้ที่มีจิตใจเมตตา สงสารและเห็นใจผู้ที่อยู่ร่วมในสังคม มีระดับค่าเฉลี่ยสูงสุด ($\bar{X} = 3.95$) ส่วนข้อที่มีระดับค่าเฉลี่ยมีคะแนนต่ำที่สุดในด้านนี้ ได้แก่ ข้อที่ 7 ในหมู่บ้าน ตำบล พ่อแม่ผู้ปกครอง จะบอกสอนลูกหลานให้เป็นผู้ที่ไม่คิดร้ายมุ่งเบียดเบียน หรือมุ่งทำลายผู้อื่น ($\bar{X} = 3.76$) ทั้งนี้เนื่องจากว่าในสังคมความเป็นพี่เป็นน้องของประชาชนในตำบลมหาโพธิ อำเภอกำแพงแสน จังหวัดนครสวรรค์ ส่วนใหญ่จะอยู่กันแบบพึ่งพาอาศัย และมีความเป็นพี่เป็นน้องกันอย่างแน่นแฟ้น ในการบอกสอนลูกหลานให้เป็นผู้ที่ไม่คิดร้ายมุ่งเบียดเบียน หรือมุ่งทำลายผู้อื่นจึงอาจจะมีการปฏิบัติค่อนข้างน้อย ทั้งนี้เพราะความรักสามัคคี การเคารพนับถือกันแบบพี่น้องนั้น การคิดแบบมุ่งร้ายทำลายจึงมักจะไม่มีหรือไม่เกิดขึ้นนั่นเอง

วัตถุประสงค์ที่ 2 กระบวนการเสริมสร้างความสุจริตตามแนวพระพุทธศาสนาของชุมชนและหมู่บ้าน ผลการวิจัยพบว่า ด้านกายสุจริต เมื่อประชาชนในชุมชน หมู่บ้าน และตำบล รักษาศีล การกระทำต่าง ๆ ที่เกิดขึ้นทางกายก็จะเป็นไปด้วยความบริสุทธิ์ ไม่มีการเบียดเบียน ไม่เบียดบัง ไม่ผิดลูกผิดเมียคนอื่น ดื่มสุรายาเมา หรือทำร้าย ทะเลาะ เบาะแว้ง ซึ่งกันและกัน จึงก่อให้เกิดผลกระทบเชิงบวก และเป็นการป้องกัน ต่อต้านความเสื่อมและการกระทำที่เป็นเหตุแห่งความเสื่อม ประกอบกับการมีจารีต ประเพณี และวัฒนธรรมที่ดีงาม รวมถึงการสอนสั่ง อบรม กล่อมเกลา และการเป็นแบบอย่างที่ดีของบรรพบุรุษ ปู่ ย่า ตา ยาย และพ่อ แม่ หรือผู้หลักผู้ใหญ่ในหมู่บ้าน ชุมชน ยังเป็นส่วนสนับสนุนส่งเสริม หรือเสริมสร้างให้ลูกหลานและอนุชนได้ประพฤติ ปฏิบัติตาม จนนำมาซึ่งความสามัคคี สมานฉันท์ ประองตอง ส่งผลให้สามารถอยู่ร่วมกันอย่างสงบสุข ทั้งนี้ในหมู่บ้าน ตำบล มีการส่งเสริมให้เกิดความเมตตาซึ่งกันและกัน มีการส่งเสริมให้เกิดความรัก ความสามัคคีกัน มีการส่งเสริมให้เกิดความเอื้อเฟื้อเผื่อแผ่กัน มีการป้องกันการฉ้อฉล ทุจริตคอร์รัปชั่น มีการบริหารงานด้วยความซื่อสัตย์สุจริต โปร่งใสตรวจสอบได้ มีการส่งเสริมให้ดำเนินชีวิตแบบพัวเดียวเมียเดียว มีการสนับสนุนการให้ความเคารพและให้เกียรติกัน ให้ความเสมอภาคกับคนทุกคนและไม่สนับสนุนให้ผู้ใดทำลายลบลู่เกียรติและวงศ์ตระกูลของคนอื่น ไม่สนับสนุนให้เกิดการข่มเหงหรือรังแกจิตใจกันและกัน

ด้านวจีสจจริต เมื่อประชาชนในชุมชน หมู่บ้าน และตำบล รักษาศีล การกระทำต่าง ๆ ที่เกิดขึ้นทาง วาจา ก็จะเป็นไปด้วยความบริสุทธิ์ มีการงดเว้นจากการพูดโกหก การพูดส่อเสียด การพูดเพ้อเจ้อ หรือการพูด คำหยาบ พูดคุยหรือสื่อสารที่เป็นไปด้วยไมตรีจิตที่ดีต่อกัน พูดเพราะ พูดแต่ความจริงต่อกัน เพื่อให้ชุมชนและ หมู่บ้านอยู่กันด้วยความสงบสุขและสันติสุข และนำมาซึ่งความสามัคคี ประองตอง ส่งผลให้สามารถอยู่ร่วมกัน อย่างสงบสุข ทั้งนี้ในหมู่บ้าน ตำบล มีการส่งเสริมให้เกิดการพูดจาดีต่อกันและกัน มีการส่งเสริมไม่ให้เกิดการ พูดจาส่อเสียดกันและกัน พ่อแม่ ผู้ปกครอง จะบอกสอนลูกหลานไม่ให้มีการไม่พูดเท็จ มีอะไรก็ขอให้คุยกันตรง ๆ มีการส่งเสริมให้เกิดพูดให้เกียรติ ให้ความเคารพซึ่งกันและกัน มีการส่งเสริมให้เกิดการพูดเพื่อสร้างความสมัคร สมาน สามัคคี เมื่อมีการทำงานร่วมกันก็จะมีข้อตกลงว่าจะต้องไม่พูดเท็จหรือบิดเบือนความจริง เมื่อมีการ ทำงานร่วมกันก็จะมีข้อตกลงว่าจะต้องไม่พูดไม่พูดเพ้อเจ้อหรือพูดเกินความเป็นจริง เวลาทำงานร่วมกันก็จะมี การพูดคุยกันแต่เรื่องจริง เป็นประโยชน์ มีเหตุผล พ่อแม่ ผู้ปกครองก็จะละเว้นจากการพูดคำหยาบคาย สกปรกเสียหาย พูดแต่คำสุภาพนุ่มนวล เพื่อเป็นตัวอย่างที่ดีแก่ลูกหลาน และไม่สนับสนุนหรือส่งเสริมให้เกิด การพูดส่อเสียด ยุยง สร้างความแตกแยกกัน

ด้านมโนสจจริต เมื่อชุมชนหรือหมู่บ้านมีการสืบสาน กล่อมเกล่า และสอนสั่งในเรื่องของวิถีชีวิต จาริต ประเพณี วัฒนธรรมที่ดีงาม และมีหลัก “บวร” เป็นศูนย์รวมจิตใจ ก็จะก่อให้เกิดการปลูกฝังค่านิยมที่ดีงาม ให้กับเด็กและเยาวชนหรือคนรุ่นหลัง และนำมาซึ่งความสามัคคี สมานฉันท์ ประองตอง เสียสละ เอื้อเฟื้อ เผื่อแผ่ มีน้ำใจ และมีเมตตาธรรมต่อกัน ก็จะส่งผลให้สามารถอยู่ร่วมกันอย่างสงบสุข ทั้งนี้ ในหมู่บ้าน ตำบล พ่อแม่ ผู้ปกครอง จะบอกสอนลูกหลานให้เป็นผู้ที่มีจิตใจเมตตา สงสารและเห็นใจผู้ที่อยู่ร่วมในสังคม บอกสอน ลูกหลานให้เป็นผู้ที่มีจิตใจโอบอ้อมอารี เอื้อเฟื้อ เผื่อแผ่ซึ่งกันและกัน บอกสอนลูกหลานให้เป็นผู้ที่มีจิตใจเอื้อ ออาทร รู้จักห่วงใยในความรู้สึกของคนอื่นและเพื่อนร่วมงานบอกสอนลูกหลานให้เป็นผู้ที่มีจิตใจอ่อนโยน ไม่พยาบาทปองร้ายผู้อื่น บอกสอนลูกหลานให้เป็นผู้ที่มีจิตใจดีงาม คิดสิ่งที่ดีงาม คิดในเรื่องที่ถูกต้องตาม ทำนองคลองธรรม บอกสอนลูกหลานให้เป็นผู้ที่รู้จักความพอเพียง ไม่ละโมภ หรือคิดหาทางเอาแต่จะได้ บอกสอนลูกหลานให้เป็นผู้ที่ไม่คิดร้ายมุ่งเบียดเบียน หรือมุ่งทำลายผู้อื่น บอกสอนลูกหลานให้เป็นผู้ที่รู้จักการให้ เป็นผู้เสียสละ บอกสอนลูกหลานให้เป็นผู้ที่มีจิตอาสา อุทิศตนทำงานเพื่อประโยชน์ส่วนรวม และบอกสอน ลูกหลานให้เป็นผู้ที่มีจิตสาธารณะ เห็นประโยชน์ส่วนรวมมากกว่าประโยชน์ส่วนตน

วัตถุประสงค์ที่ 3 การสังเคราะห์รูปแบบและกระบวนการสร้างประชาคมแห่งความสุจริตตามแนว พระพุทธศาสนาของชุมชนและหมู่บ้าน ผลการวิจัยพบว่า ควรมีการสนับสนุนส่งเสริมให้เกิดการขับเคลื่อนใน เรื่องดังต่อไปนี้

3.1 การสืบสานและสืบทอด สนับสนุนส่งเสริมให้เกิด 1) การรู้จักสามัคคี 2) การรู้จักเอื้อเฟื้อเผื่อแผ่ 3) การช่วยเหลือเอื้อจลกัน 4) การรักษาความสงบ สันติสุข และ 5) การให้อภัยต่อกัน

3.2 การขัดเกลากล่อมเกล่า สนับสนุนส่งเสริมให้เกิด 1) การประพฤติปฏิบัติดี 2) การพูดพูดจาที่ ไพเราะอ่อนหวาน 3) การให้ความเคารพนับถือกัน 4) การมีจิตสำนึกที่ดี 5) การมีจิตอาสา และ 6) การมีจิต สาธารณะ

3.3 การถ่ายทอดจากรุ่นสู่รุ่น สนับสนุนส่งเสริมให้เกิด 1) การวางตัวให้เหมาะสม 2) การวางตนเป็นกลางและหนักแน่น 3) การยอมรับในความแตกต่าง 4) การเป็นที่พึ่งของกันและกัน และ 5) การช่วยแก้ไขเตือนสติ ตักเตือนกัน

3.4 การอบรมสั่งสอน สนับสนุนส่งเสริมให้เกิด 1) เห็นชอบตามทำนองคลองธรรม 2) ดำริชอบประกอบด้วยธรรม 3) ยึดหลักแห่งสามัคคีธรรม 4) มีพรหมวิหารธรรม และ 5) การเคารพ ให้เกียรติกันและกัน

3.5 การแลกเปลี่ยนเรียนรู้ สนับสนุนส่งเสริมให้เกิด 1) เปิดกว้างทางความคิด 2) การสร้างเป็นมิตรในการประชุม 3) เมื่อมีทุกข์เพื่อแบ่งปันและสนับสนุนช่วยเหลือกัน 4) สร้างสรรค์ด้วยสร้างการเคารพนับถือกัน และ 5) ปฏิบัติต่อกันอย่างผู้มีกัลยาณมิตรธรรม

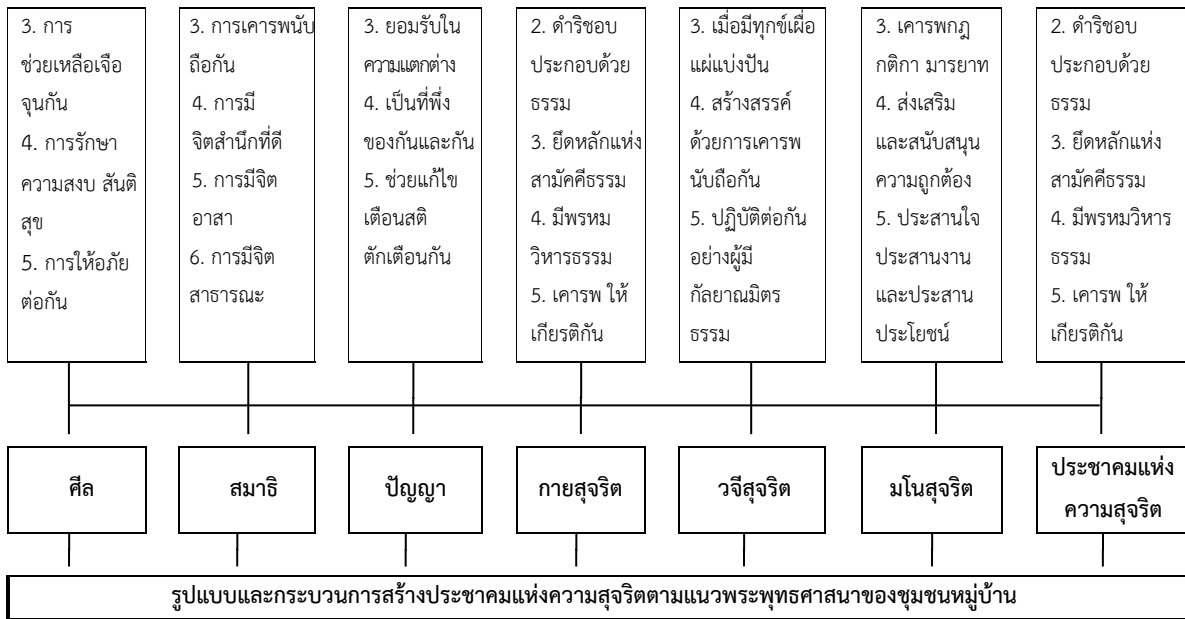
3.6 การประพฤติปฏิบัติ สนับสนุนส่งเสริมให้เกิด 1) การเป็นต้นแบบแห่งความดี 2) การให้ความเคารพให้เกียรติและนับถือกัน 3) การเคารพกฎ กติกา มารยาทของชุมชนหมู่บ้าน 4) การส่งเสริมและสนับสนุนความถูกต้อง และ 5) การร่วมกันประสานใจ ประสานงาน และประสานประโยชน์ซึ่งกันและกัน

3.7 การฝึกพัฒนา สนับสนุนส่งเสริมให้เกิด 1) เห็นชอบตามทำนองคลองธรรม 2) ดำริชอบประกอบด้วยธรรม 3) ยึดหลักแห่งสามัคคีธรรม 4) มีพรหมวิหารธรรม และ 5) การเคารพ ให้เกียรติกันและกัน

องค์ความรู้ใหม่

จากการศึกษาสภาพการเสริมสร้างสังคมสุจริตในชุมชนและหมู่บ้านของจังหวัดนครสวรรค์ วิเคราะห์กระบวนการเสริมสร้างตามแนวพระพุทธศาสนาของชุมชนและหมู่บ้านในจังหวัดนครสวรรค์ และสังเคราะห์รูปแบบและกระบวนการสร้างประชาคมแห่งความสุจริตตามแนวพระพุทธศาสนาของชุมชนและหมู่บ้านในจังหวัดนครสวรรค์ ผ่านกระบวนการการวิจัยเชิงปริมาณ ที่ใช้การศึกษาวิจัยเชิงสำรวจ การวิจัยเชิงคุณภาพที่เก็บข้อมูลจากการสัมภาษณ์เชิงลึกจากผู้ให้ข้อมูลสำคัญและการสนทนากลุ่มเฉพาะเพื่อเป็นการเก็บข้อมูลและหาข้อสรุปจากผู้ทรงคุณวุฒิระดับพื้นที่รวมถึงผู้แทนจากหน่วยงาน และประชาชน มาสังเคราะห์เป็นองค์ความรู้เรื่อง “รูปแบบและกระบวนการสร้างประชาคมแห่งความสุจริตตามแนวพระพุทธศาสนาของชุมชนและหมู่บ้าน” ได้ดังนี้





รูปภาพที่ 1 รูปแบบและกระบวนการสร้างประชาคมแห่งความสุจริตตามแนวพระพุทธศาสนาของชุมชนหมู่บ้าน

รูปแบบและกระบวนการสำคัญที่ทำให้เกิดประชาคมแห่งความสุจริตตามแนวพระพุทธศาสนาของชุมชนและหมู่บ้านนั้นส่วนหนึ่งมาจากภูมิปัญญาท้องถิ่น วิถีวัฒนธรรม ขนบธรรมเนียม จารีตประเพณี การเทศนา/สั่งสอนทางพระพุทธศาสนา การขับเคลื่อนพัฒนาตามโครงการหมู่บ้านรักษาศีล 5 และการขับเคลื่อนพัฒนาผ่านหน่วยอบรมประชาชนประจำตำบล (อปต.) ของคณะสงฆ์ ทั้งนี้มีกระบวนการเชิงลึก ๗ ขั้นตอน คือ มีการสืบสานและสืบทอด มีการขัดเกลาและกล่อมเกลา มีถ่ายทอดจากรุ่นสู่รุ่น มีการอบรมสั่งสอน มีการแลกเปลี่ยนเรียนรู้ มีการประพฤติปฏิบัติ และมีการฝึกฝนพัฒนา สำหรับรูปแบบและกระบวนการสร้างประชาคมแห่งความสุจริตตามแนวพระพุทธศาสนาของชุมชนและหมู่บ้านที่จะมีส่วนส่งเสริม สนับสนุน หรือเกื้อหนุนให้เกิดความสะอาด บริสุทธิ์ตามหลักแห่งความสุจริตใน 3 มิติสำคัญ ได้แก่ ด้านกายสุจริต ด้านวจีสุจริต ด้านมโนสุจริต รวมถึงความเป็นผู้มีศีล สมาธิ ปัญญา และการมีส่วนร่วมของทุกภาคส่วนในการสร้างประชาคมแห่งความสุจริตนั้นถือสิ่งที่สำคัญยิ่งในกระบวนการสร้างประชาคมแห่งความสุจริตตามแนวพระพุทธศาสนาของชุมชนและหมู่บ้าน

อภิปรายผลการวิจัย

ผลจากการวิจัยวัตถุประสงค์ข้อที่ 1 พบว่า โดยภาพรวมอยู่ในระดับมาก เมื่อพิจารณารายด้าน พบว่าการเสริมสร้างสังคมสุจริตในชุมชนและหมู่บ้านอยู่ในระดับมากทุกด้าน โดยเรียงลำดับจากมากไปหาน้อย คือ ด้านกายสุจริต ด้านมโนสุจริต และด้านวจีสุจริต ทั้งนี้เพราะประชาชนชุมชนส่วนใหญ่มีการดำเนินชีวิตตามหลักศีล 5 และในการจัดกิจกรรมงานบุญ หรือโครงการต่าง ๆ ประชาชนในพื้นที่จะมีการทำงานเป็นทีม เนื่องจากมีผู้นำท้องถิ่น ผู้นำท้องถื่น และผู้นำชุมชนที่เข้มแข็ง มีความสมัครสมาน สามัคคีและมีการบริหาร

จัดการร่วมกันในกิจการของส่วนรวม รวมถึงการร่วมและระดมสรรพกำลังเพื่อการแก้ปัญหาของชุมชน อีกทั้งยังพบว่าประชาชนในชุมชนบ้านท่ากระดิงงามีการพัฒนาชุมชนอย่างยั่งยืนด้วยการปลูกฝังค่านิยมที่ดีงามให้กับเด็กและเยาวชน และมีการดำเนินชีวิตตามหลักศีล 5 จนนำมาซึ่งความสามัคคี สมานฉันท์ ประองตอง ส่งผลให้สามารถอยู่ร่วมกันอย่างสงบสุข ซึ่งสอดคล้องกับ นฤนันท์ สุริยามณี (Suriyamanee, 2006) ที่ได้ศึกษาวิจัย “คุณธรรมจริยธรรมที่มีผลต่อการบริหารจัดการขององค์การบริหารส่วนตำบล” ที่พบว่า การส่งเสริมคุณธรรมจริยธรรมให้เกิดขึ้นนั้นควรมีการเผยแพร่วิธีการปลูกฝัง และพัฒนาคุณธรรมจริยธรรมแก่ประชาชน การการปลูกฝังคุณธรรมจริยธรรมให้แก่เด็ก การพัฒนาคุณธรรมจริยธรรม โดยจัดให้มีการบรรยายธรรมะในทุกวันพระ เพื่อเตือนสติในการปฏิบัติภารกิจประจำวัน ตลอดจนการจัดโครงการนำประชาชนไปนั่งวิปัสสนาถือศีล และควรปลูกฝังด้านคุณธรรมจริยธรรมของครอบครัวตั้งแต่เยาว์วัยเป็นสิ่งสำคัญยิ่งช่วยให้เด็กเกิดการรับรู้ในสิ่งที่ดีงาม เมื่อเติบโตเป็นผู้ใหญ่ย่อมมีคุณธรรมจริยธรรมอยู่ในจิตใจบ้างไม่มากก็น้อย และควรจะมีการหาแนวทางสร้างความตระหนักในการประพฤติปฏิบัติของคนในครอบครัวให้เป็นแบบอย่างที่ดีแก่บุตรหลาน

ผลจากการวิจัยวัตถุประสงค์ข้อที่ 2 พบว่า ด้านกายสุจริต เมื่อประชาชนในชุมชน หมู่บ้าน และตำบล รักษาศีล การกระทำต่าง ๆ ที่เกิดขึ้นทางกายก็จะเป็นไปด้วยความบริสุทธิ์ ไม่มีการเบียดเบียน ไม่เบียดบัง ไม่ผิดลูกผิดเมียคนอื่น ตีมสุรายาเมา หรือทำร้าย ทะเลาะ เบาะแว้ง ซึ่งกันและกัน ด้านวาจสุจริต เมื่อประชาชนในชุมชน หมู่บ้าน และตำบล รักษาศีล การกระทำต่าง ๆ ที่เกิดขึ้นทางวาจาก็จะเป็นไปด้วยความบริสุทธิ์ มีการงดเว้นจากการพูดโกหก การพูดส่อเสียด การพูดเพ้อเจ้อ หรือการพูดคำหยาบ พูดคุยหรือสื่อสารที่เป็นไปด้วยไมตรีจิตที่ดีต่อกัน พูดเพราะ พูดแต่ความจริงต่อกัน เพื่อให้ชุมชนและหมู่บ้านอยู่กันด้วยความสงบสุขและสันติสุข และนำมาซึ่งความสามัคคี ประองตอง ส่งผลให้สามารถอยู่ร่วมกันอย่างสงบสุข ทั้งนี้ในหมู่บ้าน ตำบล มีการส่งเสริมให้เกิดการพูดจาดีต่อกันและด้านมโนสุจริต เมื่อชุมชนหรือหมู่บ้านมีการสืบสาน กล่อมเกล่า และสอนสั่งในเรื่องของวิถีชีวิต จารีต ประเพณี วัฒนธรรมที่ดีงาม และมีหลัก “บวร” เป็นศูนย์รวมจิตใจ ก็จะก่อให้เกิดการปลูกฝังค่านิยมที่ดีงามให้กับเด็กและเยาวชนหรือคนรุ่นหลัง และนำมาซึ่งความสามัคคี สมานฉันท์ ประองตอง เสียสละ เอื้อเฟื้อ เผื่อแผ่ มีน้ำใจ และมีเมตตาธรรมต่อกัน ทั้งนี้เพราะกระบวนการเสริมสร้างความสุจริตตามแนวพระพุทธศาสนาของชุมชนและหมู่บ้านในตำบลมหาโพธิ อำเภอกำแพงแสน จังหวัดนครสวรรค์นั้น มาจากเรื่องของภูมิปัญญาท้องถิ่น วิธีการดำเนินชีวิต วิถีวัฒนธรรม ขนบธรรมเนียม ประเพณี หลักบวร และความเป็นพุทธศาสนิกชนของประชาชนในพื้นที่ ที่สะท้อนหรือแสดงออกผ่านการประพฤติปฏิบัติ การร่วมแรงร่วมใจ การอบรมสั่งสอน การขัดเกล่าและกล่อมเกล่า ที่สืบสานและสืบทอดมาจากบรรพบุรุษ จนเกิดการแลกเปลี่ยนเรียนรู้ซึ่งกันและกันและมีการถ่ายทอดจากรุ่นสู่รุ่น ผ่านการฝึกพัฒนา จนเกิดคุณค่าและเป็นชุมชนหมู่บ้านต้นแบบที่จะนำไปสู่การขยายผลในพื้นที่อื่น และเป็นหมู่บ้านชุมชนต้นแบบที่จะนำมาซึ่งความสุจริตที่เกิดขึ้นทั้งทางกาย ทางวาจา และทางจิตใจสอดคล้องกับงานวิจัยของ ปิยะมาศ ทับมงคล (Tapmongkol, 2012) ได้ศึกษาวิจัย “การสร้างธรรมาภิบาลโดยเครื่องมือธรรมาภิบาล” ที่พบว่า สามารถช่วยกระตุ้นประชาชนในฐานะที่เป็นพลเมืองให้เกิดความกระตือรือร้นในการเอาใจใส่ต่อกิจการสาธารณะที่ส่งผลกระทบต่อตนเอง แสดงให้เห็นถึงศักยภาพของตนในการที่จะช่วยพัฒนาการให้บริการสาธารณะ

ของภาครัฐ นอกจากนี้ ยังเป็นการกระตุ้นให้ประชาชนตระหนักว่าตนเองนั้น มีอำนาจและมีศักยภาพ ในการที่จะพัฒนาหรือมีส่วนร่วมในการดำเนินงานของรัฐและท้องถิ่น เพราะการเป็นพลเมืองมิใช่เพียงแค่การ รอรับบริการสาธารณะจากรัฐเพียงอย่างเดียว แต่สามารถมีส่วนร่วมในการกำหนดทิศทางการบริหารงานและ การให้บริการของรัฐและท้องถิ่น และสามารถส่งเสริมให้ประชาชนมีหลักความเป็นพลเมืองทั้ง 6 ประการ คือ ความรับผิดชอบ ที่พลเมืองจะต้องรับผิดชอบต่อชีวิตของตนเอง และต้องรู้สึกถึงความเป็นเจ้าของปัญหา ต้องมี ศักยภาพ ซึ่งเครื่องมือธรรมาภิบาลพยายามเสริมศักยภาพของประชาชนให้สามารถทำสิ่งต่าง ๆ ได้ด้วยตนเอง เป็นต้น

ผลจากการวิจัยวัตถุประสงค์ข้อที่ 3 พบว่า ควรมีการสนับสนุนส่งเสริมให้เกิดการขับเคลื่อนโดยการสืบ สานและสืบทอด การขัดเกลากล่อมเกลา การถ่ายทอดจากรุ่นสู่รุ่น การอบรมสั่งสอน การแลกเปลี่ยนเรียนรู้ การประพฤติปฏิบัติ และการฝึกพัฒนา ทั้งนี้เพราะการสืบสานและสืบทอด สนับสนุนส่งเสริม การขัดเกลากล่อมเกลา การถ่ายทอดจากรุ่นสู่รุ่น การอบรมสั่งสอน การแลกเปลี่ยนเรียนรู้ การประพฤติปฏิบัติ และการ ฝึกพัฒนา สอดคล้องกับบทสนทนา สิริยามณี (Suriyamanee, 2006) ที่ได้ศึกษาวิจัย “คุณธรรมจริยธรรมที่มี ผลต่อการบริหารจัดการขององค์การบริหารส่วนตำบล” ที่พบว่า การส่งเสริมคุณธรรมจริยธรรมให้เกิดขึ้นนั้น ควรมีการเผยแพร่วิธีการปลูกฝัง และพัฒนาคุณธรรมจริยธรรมแก่ประชาชน การปลูกฝังคุณธรรมจริยธรรม ให้แก่เด็ก การพัฒนาคุณธรรมจริยธรรม โดยจัดให้มีการบรรยายธรรมะในทุกวันพระเพื่อเตือนสติในการปฏิบัติ ภารกิจประจำวัน ตลอดจนการจัดโครงการนำประชาชนไปนั่งวิปัสสนาถือศีล และควรปลูกฝังด้านคุณธรรม จริยธรรมของครอบครัวตั้งแต่เยาว์วัยเป็นสิ่งสำคัญอย่างยิ่งสามารถช่วยให้เด็กเกิดการรับรู้ในสิ่งที่ดีงาม เมื่อ เติบโตเป็นผู้ใหญ่ย่อมมีคุณธรรมจริยธรรมอยู่ในจิตใจบ้างไม่มากก็น้อย และควรจะมีการหาแนวทางสร้างความ ตระหนักในการประพฤติปฏิบัติของคนในครอบครัวให้เป็นแบบอย่างที่ดีแก่บุตรหลาน

สรุป

กระบวนการสำคัญที่ทำให้เกิดประชาคมแห่งความสุจริตตามแนวพระพุทธศาสนาของชุมชนและ หมู่บ้านนั้นส่วนหนึ่งมาจากภูมิปัญญาท้องถิ่น วิถีวัฒนธรรม ขนบธรรมเนียม จารีตประเพณี การเทศนา/สั่ง สอนทางพระพุทธศาสนา การขับเคลื่อนพัฒนาตามโครงการหมู่บ้านรักษาศีล 5 และการขับเคลื่อนพัฒนาผ่าน หน่วยอบรมประชาชนประจำตำบล (อปต.) ของคณะสงฆ์ ทั้งนี้มีกระบวนการเชิงลึก ๗ ขั้นตอน คือ มีการสืบ สานและสืบทอด มีการขัดเกลากล่อมเกลา มีถ่ายทอดจากรุ่นสู่รุ่น มีการอบรมสั่งสอน มีการแลกเปลี่ยน เรียนรู้ มีการประพฤติปฏิบัติ และมีการฝึกพัฒนา สำหรับรูปแบบและกระบวนการสร้างประชาคมแห่งความ สุจริตตามแนวพระพุทธศาสนาของชุมชนและหมู่บ้านที่จะมีส่วนส่งเสริม สนับสนุน หรือเกื้อหนุนให้เกิดความ สะอาด บริสุทธิ์ตามหลักแห่งความสุจริตใน 3 มิติสำคัญ ได้แก่ ด้านกายสุจริต ด้านวจีสุจริต ด้านมโนสุจริต รวมถึงความเป็นผู้มีศีล สมาธิ ปัญญา และการมีส่วนร่วมของทุกภาคส่วน

ข้อเสนอแนะ

จากผลการวิจัย รูปแบบและกระบวนการสร้างประชาคมแห่งความสุจริตตามแนวพระพุทธศาสนาของชุมชนและหมู่บ้าน ภาคีเครือข่ายที่เกี่ยวข้องจะต้องมีการสืบสานและสืบทอด มีการขัดเกลาและกล่อมเกลา มีถ่ายทอดจากรุ่นสู่รุ่น มีการอบรมสั่งสอน มีการแลกเปลี่ยนเรียนรู้ มีการประพฤติปฏิบัติ และมีการฝึกฝนพัฒนา รวมถึงควรมีการส่งเสริม สนับสนุนหรือเกื้อหนุนให้เกิดความสะอาด บริสุทธิ์ตามหลักแห่งความสุจริตใน 3 มิติสำคัญ ได้แก่ ด้านกายสุจริต ด้านวจีสุจริต ด้านมโนสุจริต และพัฒนาประชาชนในชุมชนหมู่บ้านให้มีศีลสมาธิ ปัญญา และมีส่วนร่วมในการขับเคลื่อนพัฒนาของทุกภาคส่วน ทั้งผู้วิจัยมีข้อเสนอแนะ ดังนี้

1. ข้อเสนอแนะจากการวิจัย

1.1 หน่วยงานภาครัฐและคณะสงฆ์ในเชิงพื้นที่ควรมีการสืบสานและสืบทอด สนับสนุนส่งเสริมให้ประชาชนในพื้นที่เกิด 1) การรู้จักสามัคคี 2) การรู้จักเอื้อเฟื้อ เผื่อแผ่ 3) การช่วยเหลือเกื้อกูลกัน 4) การรักษาความสงบ สันติสุข และ 5) การให้อภัยต่อกัน

1.2 พ่อแม่ผู้ปกครองควรมีการขัดเกลาถ่อมเกลา สนับสนุนส่งเสริมให้เกิด 1) การประพฤติปฏิบัติดี 2) การพูดจาที่ไพเราะอ่อนหวาน 3) การให้ความเคารพนับถือกัน 4) การมีจิตสำนึกที่ดี 5) การมีจิตอาสา และ 6) การมีจิตสาธารณะ

1.3 ผู้นำชุมชน ผู้นำท้องที่ หรือผู้นำท้องถิ่นควรส่งเสริมให้เกิดการถ่ายทอดจากรุ่นสู่รุ่น สนับสนุนส่งเสริมให้ทุกคนในชุมชนหมู่บ้านเกิด 1) การวางตัวให้เหมาะสม 2) การวางตนเป็นกลางและหนักแน่น 3) การยอมรับในความแตกต่าง 4) การเป็นที่พึ่งของกันและกัน และ 5) การช่วยแก้ไขเตือนสติ ตักเตือนกัน

2. ข้อเสนอแนะหัวข้อประเด็นเพื่อการทำวิจัยครั้งต่อไป

สำหรับประเด็นในการวิจัยครั้งต่อไปควรทำวิจัยในประเด็นเกี่ยวกับ

2.1 ควรมีการศึกษาวิจัยเรื่องรูปแบบและกระบวนการสร้างประชาคมแห่งความสุจริตตามแนวพระพุทธศาสนาโดยหน่วยงานของภาครัฐ

2.2 ควรมีการศึกษาวิจัยเรื่องรูปแบบและกระบวนการสร้างประชาคมแห่งความสุจริตตามแนวพระพุทธศาสนาโดยองค์กรปกครองส่วนท้องถิ่น

2.3 ควรมีการศึกษาวิจัยเรื่องการเรียนรู้ตลอดชีวิตเพื่อการสร้างประชาคมแห่งความสุจริตตามแนวพระพุทธศาสนาของชุมชนหมู่บ้านอย่างยั่งยืน

2.4 ควรมีการศึกษาวิจัยเรื่องปัญหาการสร้างประชาคมแห่งความสุจริตตามแนวพระพุทธศาสนาของโครงการหรือนโยบายสาธารณะ

References

Breaking-news. (2022). *Corruption Perceptions Index in 2021*. Retrieved February 15, 2022, from <https://www.prachachat.net/breaking-news/news-852409>.

- Monataraphadung, S. (2012). The Situation of Corruption in Thailand. *Valaya Alongkorn Reviews of Science and Technology*, 2(1), 1-9.
- Phiriyarangsarn, S., & Roengtham, S., (2004). *Immunity to Corruption: Thai Good Governance on the Crossroads* (Research Report). Bangkok: Chandrakasem Rajabhat University.
- Somkane, A. (1992). *Local Wisdom and Natural Environment Man*. Bangkok: Kurursapa Press.
- Suriyamanee, N. (2006). *Ethical Virtue Affecting the District Administrative Organization Administration* (Research Report). Nakhon Pathom: Mahidol University, Moral Promotion Center (Public Organization).
- Tapmongkol, P. (2012). *Good Governnace Creation by Good Governance Tools* (Research Report). Ubon Ratchathani: Ubon Ratchathani University.
- Transparency International. (2022). *Corruption Perception Index (CPI)*. Retrieved February 3, 2022, from <https://www.transparency.org/en/news/cpi-2021-trouble-at-the-top>.
- Wasi, P. (2007). National Strategy for Economic Strength social and moral (Society of Peace and Prachadhamma), *a collection of articles for 20 years with a special keynote speech by Puey Ungphakorn*. Bangkok: Thammasat University.
- Yamane, T. (1964). *Elementary Sampling Theory*. New Jersey: Prentice-Hall.