



พุทธนวัตกรรม: บัณฑิตนักพัฒนาชุมชน เชิงสร้างสรรค์ด้วย ปัญญาและคุณธรรม

ณ ชุมชนสวนดอก ตำบลสุเทพ อำเภอเมือง จังหวัดเชียงใหม่

มหาวิทยาลัยมหาจุฬาลงกรณราชวิทยาลัย
วิทยาเขตเชียงใหม่



การฝึกอบรมโครงการ SMART MEDIA MINDSET :
เสริมสร้างทักษะเยาวชนในการใช้สื่ออย่างมีวิจารณญาณ
และโยนิโสมนสิการ เพื่อนำไปพัฒนาชุมชนอย่างยั่งยืน



พื้นที่ชุมชนสวนดอก



คำนำ

งานกิจกรรมโครงการหลักสูตรฝึกอบรมพุทธนวัตกรรม: บัณฑิตนักพัฒนาชุมชนเชิงสร้างสรรค์ด้วยปัญญาและคุณธรรม ภายใต้โครงการพัฒนาความเป็นเลิศของสถาบันอุดมศึกษาและพัฒนากำลังคนชั้นสูง นี้สำเร็จลุล่วงไปได้ด้วยดีจากการได้รับความอนุเคราะห์จากชุมชนสวนดอก และวัดสวนดอกพระอารามหลวง จังหวัดเชียงใหม่ ใช้เป็นพื้นที่ในการฝึกอบรมโครงการ Smart Media Mindset : เสริมสร้างทักษะเยาวชนในการใช้สื่ออย่างมีประสิทธิภาพและโยนิโสมนสิการ ของวิทยาเขตเชียงใหม่ เป็นการขยายผลจากการพัฒนาหลักสูตรฝึกอบรมพุทธนวัตกรรม: บัณฑิตนักพัฒนาชุมชนเชิงสร้างสรรค์ด้วยปัญญาและคุณธรรม ภายใต้โครงการพัฒนาความเป็นเลิศของสถาบันอุดมศึกษาและพัฒนากำลังคนชั้นสูง ขอกราบนมัสการขอขอบคุณ พระเดชพระคุณเป็นอย่างสูงและอนุโมทนาขอคุณ ที่ให้เกียรติมาเป็นประธานโครงการกิจกรรมฯ ในครั้งนี้

สืบเนื่องจากสำนักปลัดกระทรวงการอุดมศึกษาวิทยาศาสตร์ วิจัยและนวัตกรรม ได้อนุมัติให้มหาวิทยาลัยมหาจุฬาลงกรณราชวิทยาลัย ดำเนินโครงการพัฒนาความเป็นเลิศของสถาบันอุดมศึกษาและพัฒนากำลังคนชั้นสูง โดยมีวัตถุประสงค์ เพื่อพัฒนาความเป็นเลิศของสถาบันอุดมศึกษาและการผลิตกำลังคนชั้นสูงเพื่อขับเคลื่อนการพลิกโฉมสถาบันอุดมศึกษาตามกลุ่มยุทธศาสตร์มหาวิทยาลัยฯ ได้มอบหมายให้สถาบันวิจัยพุทธศาสตร์ โดยมีพระเทพวัชรสารบัณฑิต รองอธิการบดีฝ่ายวางแผนและพัฒนา เป็นผู้รับผิดชอบโครงการ

การดำเนินการในครั้งที่ผ่านมา ระหว่างวันที่ 5 - 7 กรกฎาคม พ.ศ. 2568 ณ วัดมงคลชัยพัฒนา ตำบลห้วยบง อำเภอเฉลิมพระเกียรติ จังหวัดสระบุรี มีอาจารย์ นิสิต และเจ้าหน้าที่ของมหาวิทยาลัย จากหลายพื้นที่เข้าร่วมโครงการ ประกอบด้วย 1. คณะพุทธศาสตร์ 2. คณะมนุษยศาสตร์ 3. คณะสังคมศาสตร์ 4. วิทยาเขตเชียงใหม่ 5. วิทยาเขตขอนแก่น 6. วิทยาลัยสงฆ์ลำพูน 7. วิทยาลัยสงฆ์สุราษฎร์ธานี

รวมผู้เข้าร่วมโครงการทั้งสิ้นประมาณ 150 รูป/คน โดยมีเป้าหมายเพื่อพัฒนานิสิตของมหาวิทยาลัยให้เป็นนักพัฒนาชุมชนเชิงสร้างสรรค์ด้วยหลักปัญญาและคุณธรรม

ทั้งนี้ โครงการ ฯ ในวันที่ 22-23 สิงหาคม 2568 เป็นการขยายผลให้นิสิตของวิทยาเขตเชียงใหม่ที่ผ่านการอบรมที่ จ.สระบุรี ได้มาดำเนินการทำกิจกรรมที่สร้างให้บัณฑิตเป็นนักพัฒนาชุมชนเชิงสร้างสรรค์ด้วยปัญญาและคุณธรรม จำนวน 100 รูป/คน และทำยื่นี่ขอขอบคุณวัดสวนดอกพระอารามหลวง/โรงเรียนบาลีสาธิต มจร.วิทยาเขตเชียงใหม่/ ผู้นำชุมชนสวนดอก/ อสม.ชุมชนสวนดอก ที่ร่วมมือในการจัดกิจกรรมในครั้งนี้

คณะทำงาน มจร.เชียงใหม่

9 กันยายน 2568

สารบัญ

คำนำ.....	ก
สารบัญ.....	ข
1. หลักการและเหตุผล.....	1
2. วัตถุประสงค์ของโครงการ.....	3
3. กลุ่มเป้าหมาย/จำนวน.....	3
4. ผลสำเร็จของโครงการ.....	4
5. แผนดำเนินการ.....	5
6. หน่วยงานร่วมดำเนินการ.....	5
7. การวิเคราะห์โอกาสประสบความสำเร็จและแผนการประเมินความเสี่ยง.....	5
ส่วนที่ 2 ผลการดำเนินการ.....	8
ภาคผนวก.....	44

โครงการพุทธนวัตกรรม

บัณฑิตนักพัฒนาชุมชนเชิงสร้างสรรค์ด้วยปัญญาและคุณธรรม

ชุมชนสวนดอก ตำบลสุเทพ อำเภอเมือง จังหวัดเชียงใหม่

1. หลักการและเหตุผล

ประวัติชุมชนสวนดอก เรียกอีกอย่างว่า เวียงสวนดอก มีรูปร่างสี่เหลี่ยมจัตุรัสมีความยาวด้านละ 570 เมตร ล้อมรอบด้วยกำแพงดิน ตั้งอยู่ทางด้านทิศตะวันตกของเวียงเชียงใหม่ ห่างออกไปประมาณ 800 เมตร โดยมีวัดสวนดอกตั้งอยู่ใจกลางเวียง ซึ่งเวียงนี้มีความสำคัญเนื่องจากวัดสวนดอกเป็นวัดสำคัญในการบรรจุพระบรมสารีริกธาตุก่อนการสร้างวันบดินทอุทิศเวียงสวนดอก เป็นเขตเมืองเก่าทางตะวันตกของเวียงเชียงใหม่ มีวัดสวนดอกเป็นศูนย์กลาง อดีตมีกำแพงและคูน้ำล้อมรอบเป็นรูปสี่เหลี่ยมจัตุรัส ยาวด้านละราว 470 เมตร มีขนาดราว 1 ใน 4 ของเวียงเชียงใหม่ ในปัจจุบันยังสามารถพบเห็นแนวกำแพงได้บางส่วนตามตำนานสุวรรณคำแดง กล่าวถึงเวียงสวนดอกไว้ว่า แต่เดิมนั้นเป็นเมืองบริวารเล็กๆ ของเมืองเชษฐบุรี (เวียงเจ็ดลิน) ซึ่งตั้งอยู่บริเวณเชิงเขาตอยสุเทพโดยมีพญาวิวอ และพญาสระเกศเป็นผู้ปกครองเมือง เป็นเวียงของชาวลัวะ ซึ่งตั้งขึ้นใหม่แทน เมืองนารัฐะที่ได้ล่มสลายไปเพราะเกิดอาเพศ ต่อมาได้มีการสร้างเวียงสวนดอกขึ้นเพื่อให้เป็นเมืองบริวาร โดยสร้างขึ้นทางทิศตะวันออกเฉียงใต้ของเมืองเชษฐบุรีเวียงสวนดอก เจริญมั่นคงขึ้นและปรากฏชื่ออยู่ในตำนานหลายครั้ง เช่น ในสมัยพญาเกือนา กษัตริย์ลำดับที่ 6 แห่งราชวงศ์มังราย อาณาจักรล้านนา ทรงสร้างวัดบุปผารามดอกไม้ (วัดสวนดอก) ขึ้น ณ บริเวณใจกลางเวียงเพื่อถวายพระสุมนเถระแห่งเมืองสุโขทัย และเพื่อให้เป็นวัดประจำเวียง เมื่อในปี พ.ศ. 2084 เจ้าฟ้ายงทั่วยแห่งเมืองนาย ได้ยกพลมาตีเวียงเชียงใหม่ โดยตั้งรกรากไว้ที่เวียงสวนดอก ก่อนจะเคลื่อนทัพไปตั้งที่วัดป่าตาล และพยายามเข้าตีเวียงเชียงใหม่ แต่ก็ไม่สำเร็จจึงต้องถอนทัพกลับไป จากเหตุการณ์ดังกล่าว จึงสันนิษฐานได้ว่าในขณะนั้นเวียงสวนดอกคงเป็นเมืองร้างอยู่แล้ว ข้าศึกจึงสามารถใช้เป็นที่ตั้งกองทัพได้ จากนั้นก็ไม่ปรากฏชื่อเวียงสวนดอกอีกเลย จนถึงสมัยรัตนโกสินทร์ ซึ่งขณะนั้นเชียงใหม่อยู่ในฐานะเมืองประเทศราชทางเหนือของกรุงเทพฯ จึงปรากฏชื่ออีกครั้ง ในชื่อของบ้านสวนดอก

ศาสนสถานที่มีความสำคัญอย่างยิ่งทั้งด้านความเชื่อ ประวัติศาสตร์ และการปกครองของเมืองเชียงใหม่ ซึ่งตั้งอยู่ภายในชุมชน คือ “วัดสวนดอก” หรือ “วัดบุปผาราม” เป็นหนึ่งในพระอารามหลวงของจังหวัดเชียงใหม่ โดยเป็นพระอารามหลวงชั้นตรี ชนิดสามัญ สังกัดคณะสงฆ์มหานิกาย ตั้งอยู่บนถนนสุเทพ ตำบลสุเทพ อำเภอเมืองเชียงใหม่ จังหวัดเชียงใหม่

วัดสวนดอกนี้สร้างขึ้นในภายในเวียงสวนดอก ซึ่งเป็นเขตพระราชอุทยานในสมัยราชวงศ์มังราย ในปี พ.ศ. 1914 พระเจ้าเกือนา กษัตริย์องค์ที่ 6 แห่งราชวงศ์มังราย ทรงพระกรุณาโปรดเกล้าฯ ให้สร้างเป็น “พระอารามหลวง” เพื่อให้เป็นที่จำพรรษาของ “พระมหาเถระสุมน” ผู้ประดิษฐานพระพุทธศาสนาที่อิลังกาวงศ์ ในแผ่นดินล้านนา และสร้างองค์พระเจดีย์ เพื่อประดิษฐาน “พระบรมสารีริกธาตุ” 1 ใน 2 องค์ ที่ “พระมหาเถระสุมน” อัญเชิญมาจากสุโขทัย ในปี พ.ศ. 1912 (องค์หนึ่งประดิษฐานอยู่ในพระเจดีย์ ใน วัดพระธาตุตอยสุ

เทพราชวรวิหาร)ในสมัยราชวงศ์มังราย วัดสวนดอก มีความเจริญรุ่งเรืองมาก แต่หลังจากสิ้นราชวงศ์มังราย บ้านเมืองตกอยู่ใต้อำนาจของพม่า บ้านเมืองไม่สงบเรียบร้อย ทั้งเกิดจลาจลวุ่นวาย วัดนี้จึงกลายเป็นวัดร้างไป วัดสวนดอกได้รับการบูรณปฏิสังขรณ์ขึ้นใหม่อีกครั้ง ในรัชสมัยพระเจ้ากาวิละ แห่งราชวงศ์ทิพย์จักราธิวงศ์ (เจ้าเจ็ดตน) และได้รับการทำนุบำรุงจาก เจ้านายฝ่ายเหนือ และประชาชนเชียงใหม่มาโดยตลอด ซึ่งวัดสวนดอกได้รับการบูรณะครั้งสำคัญ 2 ครั้ง ครั้งแรกในปี พ.ศ. 2450 พระราชชายาเจ้าดารารัศมี ในพระบาทสมเด็จพระจุลจอมเกล้าเจ้าอยู่หัว ทรงพระกรุณาโปรดเกล้าฯ ให้อัญเชิญรวบรวมพระอัฐิเจ้าผู้ครองนครเชียงใหม่ และพระประยูรญาติ มาประดิษฐานรวมกันไว้ที่นี่ และต่อมาอีกครั้งหนึ่งในปี พ.ศ. 2475 เป็นการบูรณปฏิสังขรณ์องค์พระวิหาร โดยครูบาเจ้าศรีวิชัย นักบุญแห่งล้านนา

สภาพปัญหาของชุมชนสวนดอกนั้น สืบเนื่องมาจากสถิติจำนวนประชากรทางการทะเบียนราษฎรเมื่อเดือนมกราคม 2568 ระบุว่า พื้นที่หมู่ที่ 3 ตำบลสุเทพ อำเภอเมือง จังหวัดเชียงใหม่ มีประชากรเพศชาย 1,276 คน เพศหญิง 568 คน รวมเป็นทั้งสิ้น 1,844 คน

ประชากรที่อาศัยอยู่ในชุมชนสวนดอกมีดังนี้

ไทยวน ชื่อเรียกตนเองคือ ยวน, คนเมือง ชื่อที่ผู้อื่นเรียกคือชาวล้านนา, คนไทยทางเหนือไทยวน, ไตยวน, โยน, ยวน, ลาว, ขะหลอม, ก้อหล่ง, เจ๊ะ, กอเลาะ, จันกะหลอม, ไตมุง โดยภาษาที่ใช้พูดคือคำเมือง และตัวอักษรที่ใช้เขียนได้แก่ตัวอักษรธรรมล้านนาและอักษรฝักขาม

ไทใหญ่ ชื่อเรียกตนเองคือ คนไต ชื่อที่ผู้อื่นเรียก คนไต, ไทใหญ่ ภาษาที่ใช้พูดและเขียนคือ ภาษาไทใหญ่ ชาวไทใหญ่ในอดีตตั้งถิ่นฐานเป็นกลุ่มใหญ่อยู่ในเขตรัฐฉาน ประเทศเมียนมาร์ ต่อมาในราวพุทธศตวรรษที่ 24-25 เกิดการแบ่งเขตแดนในช่วงล่าอาณานิคมโดยชาวตะวันตก ทำให้บ้านเมืองของชาวไทใหญ่ถูกแบ่งแยกผู้คนอพยพ กระจัดกระจาย โดยภาคเหนือของประเทศไทยนั้นมีการอพยพและการเคลื่อนย้ายของกลุ่มไทใหญ่สู่จังหวัดเชียงราย เช่น ชุมชนปากอ่ จังหวัดเชียงใหม่และในจังหวัดแม่ฮ่องสอนที่อาศัยกระจายอยู่ทั่วทุกอำเภอในพื้นที่ของจังหวัดแม่ฮ่องสอน และรวมถึงในพื้นที่ชุมชนสวนดอกมากยิ่งขึ้น และเมื่อมีผู้มาอาศัยอยู่เป็นจำนวนมาก พื้นที่ในชุมชนจึงเกิดการหนาแน่นของประชากร และสวัสดิการต่างๆ ก็น้อยลงตาม

วิถีชีวิตของชุมชนสวนดอก นั้นจะกล่าวได้ว่าสืบเนื่องด้วยเมืองเชียงใหม่มีจุดยุทธศาสตร์สำคัญตั้งแต่อดีต ไม่ว่าจะเป็นหัวเมืองเหนือ จุดศูนย์กลางการค้าขายในภาคเหนือ การพัฒนาการศึกษา คมนาคม และการออกแบบไลฟ์สไตล์ให้อยู่ร่วมกับวัฒนธรรมท้องถิ่นที่หลากหลาย ทำให้คนเชียงใหม่มีความภูมิใจในวัฒนธรรมและการเป็นเจ้าของพื้นที่ นำไปสู่เมืองที่มีความเป็นสังคมเมืองมากที่สุดในภาคเหนือ และถึงแม้จะเกิดวัฒนธรรมขึ้นใหม่บ้างตามกาลเวลา แต่คนเชียงใหม่ก็ยังยึดถือและรักษาแก่นแท้ของวัฒนธรรมล้านนาไว้เสมอ โดยมีตัวแปรที่สำคัญควบคู่กันก็คือวัฒนธรรมที่ผูกติดกับศาสนาและธรรมชาติ ทำให้เมืองเชียงใหม่ มีบรรยากาศที่มีความผสมกลมกลืน ของความเป็นเมือง และความเป็นชุมชนท้องถิ่นคนต่างจังหวัดในประเทศไทย ได้มอบฉายาให้เชียงใหม่ว่าเป็นเมือง Slow Life โดยเหตุผล คือ วิถีชีวิตของคนเชียงใหม่ไม่ได้กลายเป็นลักษณะของสังคมเมืองโดยสมบูรณ์ มีบรรยากาศการแข่งขัน และความเร่งรีบน้อย

ดังนั้น พุทธนวัตกรรมต้นแบบของวิทยาลัยสงฆ์เชียงใหม่ มหาวิทยาลัยมหาจุฬาลงกรณราชวิทยาลัยวิทยาเขตเชียงใหม่ ซึ่งผ่านการฝึกอบรมหลักสูตรบัณฑิตนักพัฒนาชุมชนเชิงสร้างสรรค์ด้วยปัญญาและคุณธรรม

จากส่วนกลาง ได้เล็งเห็นถึงความจำเป็นอย่างยิ่งในการแก้ไขปัญหาของชุมชนสวนดอก จึงจัดกิจกรรม 3 กิจกรรม คือ

1) กิจกรรมอบรมเยาวชน และสามเณร ในชุมชนสวนดอก จำนวน 60 คน โดยมีเป้าหมายเพื่อให้เยาวชนในชุมชนได้เรียนรู้และเสริมประสบการณ์ในการเป็นกลไกหนึ่งของการแก้ไขปัญหาของชุมชนตนเองอย่างยั่งยืน

2) กิจกรรม Smart Media Mindset: เสริมสร้างทักษะเยาวชนในการใช้สื่ออย่างมีวิจารณญาณและโยนิโสมนสิการ โดยมีเป้าหมายเพื่อให้เยาวชนได้มีกิจกรรม Social Mini Vlog โดยการใช้สื่ออย่างมีคุณค่าและเพื่อประโยชน์สังคม รวมถึงการอบรมให้ความรู้เรื่องการใช้สื่ออย่างมีวิจารณญาณตามแบบอย่างโยนิโสมนสิการและคิดโครงการเพื่อสังคม

3) กิจกรรมพัฒนาชุมชนเชิงสร้างสรรค์ด้วยปัญญาและคุณธรรม โดยมีเป้าหมายเพื่อให้เยาวชนได้ร่วมกันออกแบบแผนที่ชุมชน วิเคราะห์ปัญหาและโอกาสของชุมชน เรียนรู้งานสังคมสงเคราะห์ชุมชน รวมถึงจัดกิจกรรมแก้ไขปัญหาของชุมชนอย่างจริงจัง โดยมีพุทธนวัตกรรมต้นแบบของวิทยาลัยสงฆ์เชียงใหม่ มหาวิทยาลัยมหาจุฬาลงกรณราชวิทยาลัย วิทยาเขตเชียงใหม่ เป็นที่เล็งในการดำเนินกิจกรรม

สำหรับการวัดผลประเมินผลการจัดกิจกรรมนั้น พุทธนวัตกรรมจะดำเนินการประเมินผลสัมฤทธิ์ก่อนและหลังการเข้าร่วมโครงการของเยาวชน และรายงานผลการดำเนินการของเยาวชน

2. วัตถุประสงค์ของโครงการ

2.1 เพื่อพัฒนาศักยภาพของเยาวชนในพื้นที่ชุมชนสวนดอก ในการออกแบบชุมชนเชิงสร้างสรรค์ด้วยปัญญาและคุณธรรม ผ่านกิจกรรมการออกแบบแผนที่ชุมชน การวิเคราะห์ปัญหาและโอกาสของชุมชน เรียนรู้งานสังคมสงเคราะห์ชุมชน รวมถึงการแก้ไขปัญหาของชุมชน

2.2 เพื่อพัฒนาชุมชนสวนดอก ให้เป็นต้นแบบด้านพุทธสภาวะ โดยผ่านกระบวนการการใช้สื่ออย่างมีวิจารณญาณและโยนิโสมนสิการของเยาวชน เพื่อเสริมสร้างทักษะการใช้สื่อ และประเมินผลสัมฤทธิ์ในกิจกรรมลงพื้นที่ชุมชน

3. กลุ่มเป้าหมาย/จำนวน

กลุ่มเป้าหมายแบ่งออกเป็น 3 กลุ่ม คือ

1) **กลุ่มพุทธนวัตกรรมต้นแบบ** ได้แก่ นิสิตที่ผ่านการฝึกอบรมหลักสูตรพุทธนวัตกรรม: บัณฑิตนักพัฒนาชุมชนเชิงสร้างสรรค์ด้วยปัญญาและคุณธรรม ณ วัดมงคลชัยพัฒนา จังหวัดสระบุรี จำนวน 10 รูปหรือคน

2) **กลุ่มเยาวชน** ได้แก่ เยาวชน อายุระหว่าง 13-18 ปี ในพื้นที่ชุมชนสวนดอก ตำบลสุเทพ อำเภอเมือง จังหวัดเชียงใหม่ จำนวน 60 คน

3) **กลุ่มผู้นำชุมชน และ อสม.ชุมชน** ได้แก่ ผู้นำชุมชนสวนดอก และ อสม.ชุมชนสวนดอก จำนวน 6 คน

กิจกรรม	ตัวชี้วัด	งบประมาณ หน่วย : บาท	ช่วงระยะเวลาในการ ดำเนินงาน					
			1	2	3	4	5	6
			3. ขยายผล					
3.1 จัดกิจกรรมพัฒนาชุมชน - เยี่ยมเยือนชุมชน (ถ่าย Social Mini Vlog) - เขียนปัญหาชุมชน - เขียนโครงการช่วยเหลือชุมชน	ได้รายงานผลการจัด กิจกรรมพัฒนาชุมชน 1 เล่ม	6,000						
4. ประเมินผล								
4.1 ประเมินสมรรถนะพุทธนวัตกร	ได้รายงานผลการ ประเมินสมรรถนะพุทธ นวัตกร 1 เล่ม	1,000						
4.2 ประเมินผลสัมฤทธิ์ก่อนและหลัง ฝึกอบรมของเยาวชน	ได้รายงานผลสัมฤทธิ์ก่อน และหลังฝึกอบรมของ เยาวชน 1 เล่ม	1,000						
4.3 สรุปกิจกรรมขยายผล	ได้ออกสารสรุป 1 ชุด	-						

6. หน่วยงานร่วมดำเนินการ

- 6.1 โรงเรียนบาลีสาธิตศึกษา มหาจุฬาลงกรณราชวิทยาลัย วิทยาเขตเชียงใหม่
- 6.2 วิทยากรนักสังคมสงเคราะห์วิชาชีพ
- 6.3 อสม.ชุมชนสวนดอก
- 6.4 ชุมชนสวนดอก
- 6.5 นิสิตมหาวิทยาลัยมหาจุฬาลงกรณราชวิทยาลัย วิทยาเขตเชียงใหม่

7. การวิเคราะห์โอกาสประสบความสำเร็จและแผนการประเมินความเสี่ยง

7.1 โอกาสประสบความสำเร็จ

7.1.1 หน่วยงานภายในชุมชน มีบทบาทสำคัญและมีความใกล้ชิดกับสมาชิกหรือคนในชุมชน
อย่างมาก เช่น อสม.ชุมชน ผู้นำชุมชน วัด โรงเรียน (Inside organization)

7.1.2 เป็นชุมชน ที่สมาชิกหรือคนของชุมชนที่อาศัยอยู่ร่วมกัน มีความผูกพันทางเชื้อชาติ เผ่าพันธุ์ ศาสนา และวัฒนธรรมร่วมกันโดยอาศัยอยู่ ในบริเวณพื้นที่ที่ชุมชนสวนดอก มีภูมิศาสตร์เดียวกัน ตลอดจนการมีผลประโยชน์ในทางการบริการสังคมร่วมกัน และการช่วยเหลือซึ่งกันและกัน (Community)

7.1.3 หน่วยงานภายนอกชุมชนที่มีบทบาทสำคัญในการขับเคลื่อนชุมชนตามนโยบายของจังหวัด เชียงใหม่ เช่น สำนักงานพัฒนาชุมชนจังหวัด วัฒนธรรมจังหวัด สำนักงานพระพุทธศาสนาประจำจังหวัด กรมแรงงาน และร่วมไปถึงมหาวิทยาลัยมหาจุฬาลงกรณราชวิทยาลัย วิทยาเขตเชียงใหม่ (Outside organization)

7.1.4 เป็นการเสริมสร้างชุมชนเข้มแข็ง ด้วยวิธีการลงพื้นที่ชุมชนแบบสังเคราะห์ชุมชนโดยการ นำเยาวชนไปพบปะพูดคุยให้กำลังใจประชากรในพื้นที่ แล้วส่งกำลังใจเพื่อการเปลี่ยนแปลงตามเป้าหมายอย่าง โยนิโสมนสิการที่มีระบบระเบียบ โดยอาศัยพื้นฐานเดิมของชุมชนหรือภูมิปัญญาพื้นบ้าน ผสมผสานกับวิถีคิด และระบบการจัดการของสังคมที่ตนเองอาศัย (Process)

7.1.5 เป็นการนำความรู้ที่เป็นภูมิปัญญาท้องถิ่นมาต่อยอดองค์ความรู้เดิม และนำมาถ่ายทอด สร้างความเข้าใจร่วมกับชุมชน สร้างความร่วมมือและการรวมกลุ่มที่นำไปสู่การพัฒนาชุมชน ด้านพุทธสุขภาวะ ในชุมชน เกิดการเชื่อมโยงกิจกรรมที่ก่อให้เกิดการสร้างสรรค เช่น การต่อยอดแนวคิด การนำ พุทธนวัตกรรม มาช่วยพัฒนาด้านสังเคราะห์ชุมชน ส่งเสริมสนับสนุนการช่วยเหลือชุมชน และให้กำลังใจในการสืบทอดให้ชุมชน เกิดการเปลี่ยนแปลงและตื่นตัวกับสภาวะปัญหาที่เกิดขึ้นโดยใช้อริยสัจสี่มาประคองใจ การพัฒนาตนเองนำไปสู่ ชุมชนต้นแบบของการพัฒนาชุมชนสร้างสรรค์ด้วยปัญญาและคุณธรรม มีการปฏิบัติ การวัด และขั้นตอนการ ควบคุมอย่างเป็นขั้นตอนแบบโยนิโสมนสิการ

7.2 แผนการประเมินความเสี่ยง

ประเด็นความเสี่ยง	กิจกรรมตามแนวทางการจัดการ ความเสี่ยง	เป้าหมาย/ผลสำเร็จของ การดำเนินการกิจกรรม ตามแนวทางการจัดการ ความเสี่ยง
การติดต่อประสานงาน ความไม่ชัดเจนในประเด็นการขอสนับสนุน การใช้พื้นที่ของชุมชน	จัดทำหนังสือประสานอย่างเป็นทางการและระบบ ประเด็นที่ต้องการ สนับสนุนให้ชัดเจน ขอลงพื้นที่โดยมี หนังสือแนบ	ประสานกับผู้นำชุมชน โดย การสื่อสารผ่านระบบไลน์ และโทรติดต่อทุกช่วง
การประเมินศักยภาพควบคู่กับการสำรวจในพื้นที่เป้าหมายที่มพุทธนวัตกรรมต้องลงพื้นที่ด้วยตนเองอาจมีความคลาดเคลื่อนเรื่องวันเวลา ทำให้มีผลกระทบต่อกรดำเนินการ	จัดทำแผนปฏิบัติงานกิจกรรมโดยมี การประชุมอย่างต่อเนื่องให้ทีมงาน พุทธนวัตกรรมที่ผ่านการอบรม ได้รับ ทราบแผนงาน วันเวลาและกิจกรรม ร่วมกันเพื่อให้เกิดการประสานผู้มี	มีการประชุมงานกิจกรรม และทุกคนที่เข้าร่วมประชุม ต้องมีบทบาทหน้าที่ ของ ตนเองเพื่อกำหนด กิจกรรมไปในทิศทางที่ดี และกิจกรรมจะผ่านด้วยดี

	ส่วนได้เสีย ป้องกันปัญหาที่จะเกิดขึ้น ในอนาคต	
การประสานงานเชิงเอกสาร และการ ตอบรับจากสมาชิกเยาวชนที่ต้องการ เข้าร่วมกิจกรรม อาจเกิดการ คลาดเคลื่อนไม่สามารถเข้าร่วม กิจกรรมได้ตามวันและเวลาที่กำหนด	การประสานผู้มีส่วนได้เสียโดยตรง และการสนับสนุนการประสานงาน ของพุทธนวัตกรและคณาจารย์ รวมไปถึงครูพี่เลี้ยงในพื้นที่ให้ขับเคลื่อน กิจกรรม และพุทธนวัตกรทุกคนต้อง เข้าถึงพื้นที่ก่อนการจัดกิจกรรมก่อน เป็นเวลาอย่างน้อย 2 ชั่วโมง	กิจกรรมดำเนินการตาม แผนที่วางไว้ได้สำเร็จตาม เป้าหมาย
หัวหน้าแผนงานกิจกรรมได้รับข้อมูล จากผู้ร่วมโครงการล่าช้า	หัวหน้าโครงการกิจกรรมขยายผล มี การนัดพบปะพูดคุยกับผู้ร่วมจัด กิจกรรมทุกคน และนัดประชุมบ่อย มากขึ้น และสร้างกระบวนการ ดำเนินงานร่วมกันแบบโยนิโส มนสิการ	การดำเนินงานกิจกรรม ประสบผลสำเร็จและมี ความสุขในการร่วมกิจกรรม ทุกขั้นตอน
ข้อมูลเชิงสังเคราะห์ของแผนงาน กิจกรรมไม่สมบูรณ์	ผู้เป็นหัวหน้าแผนงานกิจกรรมจัดทำ รายงานแผนงานกิจกรรมเชิง สังเคราะห์ให้เกิดเป็นองค์ความรู้ใหม่ และพุทธนวัตกรร่วมกันวิเคราะห์และ ช่วยกันทำงานเชิงวิชาการ	ผลงานสรุปโครงการ กิจกรรมเกิดจากความ ร่วมมือของพุทธนวัตกรที่ เกิดจากการอบรม และร่วม การจัดกิจกรรม

ส่วนที่ 2 ผลการดำเนินการ

2.1 ข้อมูลชุมชน

2.1.1 ประวัติชุมชน

ประวัติชุมชนสวนดอก เรียกอีกอย่างว่า เวียงสวนดอก มีรูปร่างสี่เหลี่ยมจัตุรัสมีความยาวด้านละ 570 เมตร ล้อมรอบด้วยกำแพงดิน ตั้งอยู่ทางด้านทิศตะวันตกของเวียงเชียงใหม่ ห่างออกไปประมาณ 800 เมตร โดยมีวัดสวนดอกตั้งอยู่ใจกลางเวียง ซึ่งเวียงนี้มีความสำคัญเนื่องจากวัดสวนดอกเป็นวัดสำคัญในการบรรจุพระบรมสารีริกธาตุก่อนการสร้างวันบดอยสุเทพเวียงสวนดอก เป็นเขตเมืองเก่าทางตะวันตกของเวียงเชียงใหม่ มีวัดสวนดอกเป็นศูนย์กลาง อดีตมีกำแพงและคูน้ำล้อมรอบเป็นรูปสี่เหลี่ยมจัตุรัส ยาวด้านละราว 470 เมตร มีขนาดราว 1 ใน 4 ของเวียงเชียงใหม่ ในปัจจุบันยังสามารถพบเห็นแนวกำแพงได้บางส่วนตามตำนานสุวรรณคำแดง กล่าวถึงเวียงสวนดอกไว้ว่า แต่เดิมนั้นเป็นเมืองบริวารเล็กๆ ของเมืองเชษฐบุรี (เวียงเจ็ดลิน) ซึ่งตั้งอยู่บริเวณเชิงเขาตอยสุเทพโดยมีพญาวิวอ และพญาสระเกศเป็นผู้ปกครองเมือง เป็นเวียงของชาวลัวะ ซึ่งตั้งขึ้นใหม่แทน เมืองนารัฐะที่ได้ล่มสลายไปเพราะเกิดอาเพศ ต่อมาได้มีการสร้างเวียงสวนดอกขึ้นเพื่อให้เป็นเมืองบริวาร โดยสร้างขึ้นทางทิศตะวันออกเฉียงใต้ของเมืองเชษฐบุรีเวียงสวนดอก เจริญมั่นคงขึ้นและปรากฏชื่ออยู่ในตำนานหลายครั้ง เช่น ในสมัยพญาเกือนา กษัตริย์ลำดับที่ 6 แห่งราชวงศ์มังราย อาณาจักรล้านนา ทรงสร้างวัดบุปผารามดอกไม้ (วัดสวนดอก) ขึ้น ณ บริเวณใจกลางเวียงเพื่อถวายพระสุมนเถระแห่งเมืองสุโขทัย และเพื่อให้เป็นวัดประจำเวียง เมื่อในปี พ.ศ. 2084 เจ้าฟ้ายงห้วยแห่งเมืองนาย ได้ยกพลมาตีเวียงเชียงใหม่ โดยตั้งรกรากไว้ที่เวียงสวนดอก ก่อนจะเคลื่อนทัพไปตั้งที่วัดป่าตาล และพยายามเข้าตีเวียงเชียงใหม่ แต่ก็ไม่สำเร็จจึงต้องถอนทัพกลับไป จากเหตุการณ์ดังกล่าว จึงสันนิษฐานได้ว่าในขณะนั้นเวียงสวนดอกคงเป็นเมืองร้างอยู่แล้ว ข้าศึกจึงสามารถใช้เป็นที่ตั้งกองทัพได้ จากนั้นก็ไม่ปรากฏชื่อเวียงสวนดอกอีกเลย จนถึงสมัยรัตนโกสินทร์ ซึ่งขณะนั้นเชียงใหม่อยู่ในฐานะเมืองประเทศราชทางเหนือของกรุงเทพฯ จึงปรากฏชื่ออีกครั้ง ในชื่อของบ้านสวนดอก

และในกิจกรรมที่เกิดขึ้นนั้นทางทีมงานผู้จัดกิจกรรมได้ประสานกลุ่มเยาวชนที่จะมาร่วมกิจกรรมในครั้งนี้ คือ สามเณรของโรงเรียนสาธิตศึกษา ให้การศึกษาแก่พระภิกษุสามเณรสำหรับเป็นพื้นฐานเพื่อเข้าศึกษาต่อในระดับเตรียมอุดมศึกษา ของมหาวิทยาลัยมหาจุฬาลงกรณราชวิทยาลัย มีหลักสูตร 3 ปี ระดับวิชาสามัญ เท่ากับชั้นมัธยมศึกษาตอนต้น (ม. 1 - 2 - 3) ของกระทรวงศึกษาธิการ โดยมีวิชาบาลี ธรรม และพระพุทธศาสนาเพิ่มเติม เริ่มเปิดการศึกษาตั้งแต่ พ.ศ. 2492 เป็นต้นมา เดิมมีฐานะเป็นแผนกในสังกัดมหาจุฬาลงกรณราชวิทยาลัย ทางโรงเรียนได้รับอนุญาตจากกระทรวงศึกษาธิการให้ตั้งเป็นโรงเรียนปริยัติธรรม แผนกสามัญศึกษา เมื่อวันที่ 20 เมษายน พ.ศ. 2515 ปัจจุบันโรงเรียนบาลีสาธิตศึกษา มจร เป็นโรงเรียนพระปริยัติธรรม แผนกสามัญศึกษา สังกัดสำนักงานพระพุทธศาสนาแห่งชาติ เขตพื้นที่การศึกษาเขต 1 และอยู่ภายใต้การกำกับดูแลของมหาวิทยาลัยมหาจุฬาลงกรณราชวิทยาลัย โดย ศิษย์เก่าที่มีชื่อเสียงดังนี้ พระราชพิพัฒน์โกศล (โกศล มหาวีโร) นายจ่านงค์ สวมประจำ ผศ.ดร.ธีรยุทธ พึ่งเทียร ร.ต.ท กิตติพิชญ์ ภูตะโชติ



2.1.2 ประชาชนชาวบ้าน วิทยากรสังคมสงเคราะห์ และผู้นำชุมชน

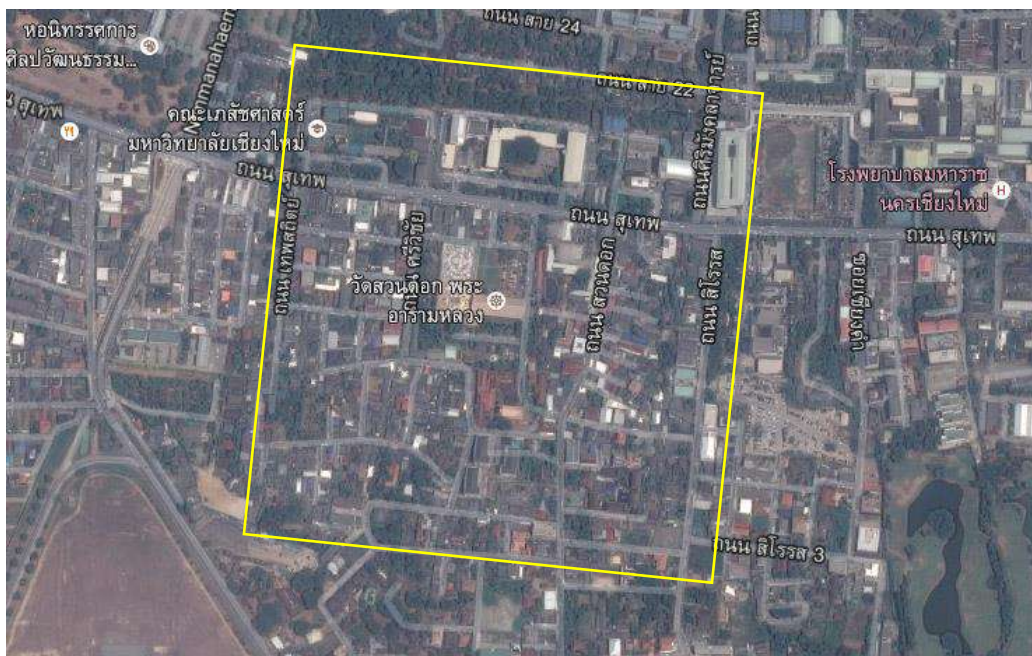
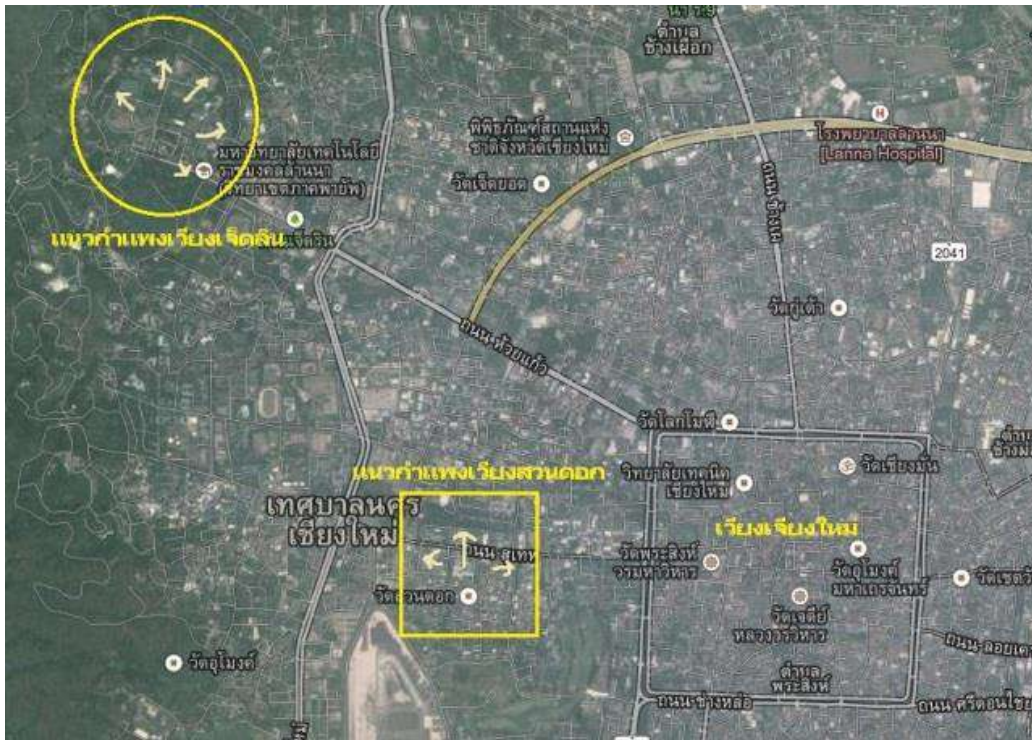




ปราชญ์ชาวบ้าน วิทยากร และผู้นำชุมชน อสม.ชุมชน ประกอบไปด้วย

1. ศค.ร.สิริรักษ์ เจริญไชยยะ รองประธานกรรมการชมรมสถานสงเคราะห์เด็กเอกชนจังหวัดเชียงใหม่
2. ศค.ร.ถิรวัฒน์ ปรีดาเกษมรุ่ง นักสังคมสงเคราะห์วิชาชีพ
3. นายพลพันธุ์ ศุขอร่าม ผู้นำชุมชน ที่อยู่ เลขที่ 2 ถนนศรีวิชัย ตำบลสุเทพ อำเภอเมือง จังหวัดเชียงใหม่
4. นายกิตติ ต๊ะปุก อสม.ชุมชน ที่อยู่ เลขที่ 85 ถนนสวนดอก ตำบลสุเทพ อำเภอเมือง จังหวัดเชียงใหม่
5. นางสาวลม จันทรรคณา ที่อยู่ เลขที่ 149 ถนนสวนดอก ตำบลสุเทพ อำเภอเมือง จังหวัดเชียงใหม่
6. นางสาวมาลินี ปันณะถิ ที่อยู่ เลขที่ 35 ถนนสวนดอก ตำบลสุเทพ อำเภอเมือง จังหวัดเชียงใหม่
7. นางสาวศุภัสสร ไชยชาลย ที่อยู่ เลขที่ 33 ถนนสวนดอก ตำบลสุเทพ อำเภอเมือง จังหวัดเชียงใหม่
8. นางอนงค์ พันธศรี ที่อยู่ เลขที่ 27/1 ถนนศรีวิชัย ตำบลสุเทพ อำเภอเมือง จังหวัดเชียงใหม่

2.2 แผนที่ชุมชน



เวียงสวนดอกในปัจจุบัน (ชุมชนสวนดอก)

พื้นที่ชุมชนสวนดอก และโรงเรียนบาลีสาธิตศึกษา มหาวิทยาลัยมหาจุฬาลงกรณราชวิทยาลัย จังหวัดเชียงใหม่ ตั้งอยู่ภายในพื้นที่วัดสวนดอก ซึ่งเป็นศูนย์กลางพระพุทธศาสนาและแหล่งการศึกษาใหญ่ของเชียงใหม่ เมื่ออธิบายตาม หลักสัปปายะ 7 จะได้ดังนี้

1. อาวาสสัปปายะ (ที่อยู่อาศัยเหมาะสม)

โรงเรียนตั้งอยู่ในวัดสวนดอก บรรยากาศสงบ ร่มรื่น มีที่พักสำหรับพระภิกษุสามเณร เหมาะแก่การเรียนรู้และการปฏิบัติธรรม

2. โคจรสัปปายะ (สถานที่ไปมาสะดวก)

อยู่ใกล้ถนนสุเทพ คูเมือง และมหาวิทยาลัยเชียงใหม่ ทำให้การเดินทางไป-มาสะดวก มีรถโดยสารสาธารณะผ่าน

3. ภัตสัปปายะ (บุคคลผู้เกี่ยวข้องเหมาะสม)

มีพระอาจารย์ นักวิชาการ และพระสงฆ์ผู้ทรงคุณวุฒิเป็นผู้สอน รวมถึงเพื่อนร่วมเรียนเป็นพระภิกษุ-สามเณร เอื้อต่อการพัฒนาทางธรรมและปัญญา

4. โภชนสัปปายะ (อาหารเหมาะสม)

ใกล้โรงงานวัด ร้านอาหารท้องถิ่น และตลาดในละแวกสวนดอก ทำให้พระสงฆ์และสามเณรได้อาหารที่เพียงพอและเหมาะสมต่อสุขภาพ

5. อุตุสัปปายะ (ดินฟ้าอากาศเหมาะสม)

บริเวณสวนดอกร่มรื่น มีต้นไม้ใหญ่ ช่วยลดความร้อน แม้ในฤดูร้อนเชียงใหม่จะร้อนจัดและบางปีมีปัญหาหมอกควัน แต่โดยรวมยังเหมาะแก่การศึกษาและปฏิบัติธรรม

2.3 ผลการวิเคราะห์ปัญหาชุมชน





ผลวิเคราะห์ปัญหาของชุมชนโดยมีเยาวชนที่เป็นสามเณรได้แลกเปลี่ยนความคิดเห็นในกิจกรรมโดยตามความเข้าใจของเยาวชนที่ได้ไปลงพื้นที่ชุมชน เพื่อให้เกิดการเรียนรู้ที่มีชุมชนเป็นหลักการคิด แล้วนำมาสังเคราะห์กับการจัดกิจกรรมขยายผลที่กลุ่มเป้าหมายเป็นเยาวชน/สามเณร สิ่งที่สำคัญที่สุดคือการใช้สื่อของเยาวชนที่จะเป็นการบันทึกการลงพื้นที่ชุมชนตามหลักการใช้สื่อกับการพัฒนาชุมชนของเยาวชน อธิบายตามหลักอริยสัจ 4 (ทุกข์ สมุทัย นิโรธ มรรค) โดยเชื่อมโยงกับ การใช้สื่อโซเชียล ดังนี้คือ

1. ทุกข์ (ปัญหา / ความจริงที่ต้องยอมรับ)

- ชุมชนแม้เป็นสถานที่ ที่มีคุณค่าและบทบาทสำคัญต่อการสืบทอดศิลปวัฒนธรรม พระพุทธศาสนา แต่ยังมีข้อจำกัด ในการลงพื้นที่ชุมชนในการช่วยเหลือในกิจกรรมต่างๆ เช่น
 - เป็นชุมชนที่รู้จักน้อยในกลุ่มเยาวชนทั่วไป
 - ภาพลักษณ์ด้าน “ชุมชนแออัด” ถูกมองว่าเข้าไปยาก ไม่ดึงดูดคนรุ่นใหม่ในการไปช่วยเหลือ
 - การสื่อสารและประชาสัมพันธ์ชุมชนผ่าน สื่อโซเชียล ยังไม่แพร่หลายมาก
 - การแข่งขันกับสื่อความรู้อื่นๆ ใหม่ที่เข้าถึงง่ายและรวดเร็ว แต่ชุมชนยังขาดการใช้สื่อที่ถูกวิธีในการเข้าถึงสวัสดิการต่างๆ

2. สมุทัย (สาเหตุของปัญหา)

- การขาดการวางแผนใช้ โซเชียลมีเดีย อย่างเป็นระบบ เช่น Facebook, YouTube, TikTok
- บุคลากร/พระอาจารย์ยังไม่ถนัดการใช้เทคโนโลยีใหม่ ๆ ในการนำเสนอสมุทัยลงพื้นที่แบบนี้
- ขาดทีมงานด้านสื่อสร้างสรรค์ที่เชื่อมโยงธรรมชาติให้เข้าใจง่าย ที่เข้าสู่ชุมชนได้ง่าย ฟังสนุก
- เยาวชนใช้เวลาส่วนใหญ่ในโซเชียลที่เน้นความบันเทิง มากกว่าความรู้เชิงวิชาการในการลงพื้นที่ชุมชน

3. นิโรธ (เป้าหมาย / ภาพที่ควรเป็น)

- ชุมชน วัดและโรงเรียนเป็นที่รู้จักกว้างขวางในสังคม ทั้งพระภิกษุ-สามเณร และเยาวชนทั่วไป แต่ชุมชนต้องการมีส่วนร่วมในกิจกรรมของสังคมให้มากกว่าเดิม ชุมชนจำเป็นต้องให้องค์กรต่างๆ ช่วยเหลือในยามจำเป็น
- ชุมชนต้องการให้มี **คอนเทนต์บาลี-ธรรมะ** ที่เข้าใจง่าย ทันสมัย น่าสนใจบนแพลตฟอร์มโซเชียล ที่กลุ่มเยาวชน/สามเณรทำขึ้นเพื่อจะได้รับชม
- ชุมชนต้องการให้กลุ่มเยาวชนใช้สื่อออนไลน์สร้างแรงบันดาลใจให้คนรุ่นใหม่เห็นคุณค่าของการสร้างทายาททางพระพุทธศาสนา
- เกิดเครือข่ายผู้ติดตามที่สนใจเรียนรู้ธรรมะสร้างกำลังใจในยามวิกฤต และผ่านพ้นชีวิตประจำวันในชุมชนแบบมีความสุข

4. มรรค (แนวทางแก้ไข / วิธีปฏิบัติ)

๑. พัฒนาคอนเทนต์ออนไลน์

- ทำคลิปสั้นสอนธรรมะแบบสนุก ๆ (เช่น คำหลักธรรมะที่ใช้ในชีวิตประจำวัน)
- ตัดตอนธรรมเทศนาที่น่าสนใจ แคร่ได้ง่าย สนุกสนาน
- ใช้กราฟิก อินโฟกราฟิก อธิบายหลักธรรมะกับการใช้ชีวิตยามเจ็บป่วย เพื่อสร้างขวัญและกำลังใจ

๒. สร้างตัวตนบนแพลตฟอร์มยอดนิยม

- Facebook Page / TikTok / YouTube Channel ของชุมชนเพื่อการเข้าถึงเมื่อมีกิจกรรมชุมชน
- ถ่ายทอดกิจกรรมในวัด เช่น การสอนธรรมะ การบวชเณรภาคฤดูร้อน การถ่ายทอดสดทำวัตรเย็น เพื่อให้ชุมชนได้ทำที่บ้านได้ง่าย

๓. ใช้ “ภาษาโซเชียล” สื่อสาร

- ใช้คำที่เข้าใจง่าย สั้น กระชับ
- ใส่แฮชแท็ก เช่น #ธรรมะง่ายนิดเดียว #เรียนธรรมะไม่ยาก #ธรรมะวัยทีนกับการสอนธรรม

๔. ทำงานร่วมกับเยาวชนและนิสิต

- เปิดโอกาสให้พระเณร/นักเรียนผลิตคอนเทนต์เอง เพื่อถ่ายทอดไปยังชุมชนตนเองในการสอนธรรมะผ่านสื่อแบบมีระบบ
- สร้างชมรมสื่อธรรมะออนไลน์ที่มีคนในชุมชนมีส่วนร่วม

2.4 ผลการอบรมเยาวชน

เนื่องจากสถาบันวิจัยพุทธศาสตร์มหาวิทยาลัยมหาจุฬาลงกรณราชวิทยาลัยได้จัดทำกิจกรรมพุทธนวัตกรรม บัณฑิตนักพัฒนาชุมชนเชิงสร้างสรรค์ด้วยปัญญาและคุณธรรม ภายใต้โครงการพัฒนาความเป็นเลิศของสถาบันอุดมศึกษา และพัฒนากำลังคนชั้นสูง (REINVENTINGUNIVERSITY) โดยมีเป้าประสงค์เพื่อบัณฑิตที่นำองค์ความรู้ทางพระพุทธศาสนาและศาสตร์สมัยใหม่ไปจัดอบรมให้ความรู้ถึงศักยภาพของเยาวชนเพื่อร่วมกันออกแบบอนาคตชุมชนตนเองเชิงสร้างสรรค์โดยการจัดอบรมเชิงปฏิบัติการแก่นิสิตต้นแบบที่ผ่านการคัดเลือก จำนวน 100 รูป/คน จาก 10 วิทยาเขต มาปรับใช้เพื่อสร้างการขับเคลื่อนชุมชนของตนเองและการเปลี่ยนแปลงเชิงบวกในประเทศไทยโดยสถาบันวิจัยพุทธศาสตร์มหาวิทยาลัยมหาจุฬาลงกรณราชวิทยาลัย จัดกิจกรรม เมื่อวันที่ 4- 7 กรกฎาคม 2568 ณ วัดมงคลชัยพัฒนา ตำบลห้วยบง อำเภอเฉลิมพระเกียรติ จังหวัดสระบุรีที่ผ่านมา

เพื่อให้บรรลุผลสำเร็จตามเป้าประสงค์ของโครงการพัฒนาความเป็นเลิศของสถาบันอุดมศึกษาและพัฒนากำลังคนชั้นสูง (REINVENTING UNIVERSITY) นี้ สถาบันวิจัยพุทธศาสตร์ มหาวิทยาลัยมหาจุฬาลงกรณราชวิทยาลัย จึงได้จัดกิจกรรมพุทธนวัตกรรม บัณฑิตนักพัฒนาชุมชนเชิงสร้างสรรค์ด้วยปัญญาและคุณธรรมโดยให้นิสิต นักศึกษาผู้เข้าร่วมนำความรู้ไปต่อยอดโดยออกไปถึงศักยภาพของเยาวชนเพื่อร่วมออกแบบอนาคตชุมชนตนเองเชิงสร้างสรรค์ โดยจะจัดขึ้นภายใต้โครงการ Smart Media Mindset : เสริมสร้างทักษะเยาวชนในการใช้สื่ออย่างมีวิจารณญาณและโยนิโสมนสิการแก่สามเณรชั้นมัธยมศึกษาตอนปลาย โรงเรียนบาลีสาธิตศึกษามหาจุฬาลงกรณ จ.เชียงใหม่ จำนวน 60 รูปเพื่อ เพื่อเสริมสร้างความสามารถในการรับมือกับปัญหาที่เกิดจากการใช้สื่อในชีวิตประจำวันและพัฒนาแนวทางโยนิโสมนสิการในการใช้สื่ออย่างมีสติ เพื่อพัฒนาศักยภาพของเยาวชนในการใช้สื่ออย่างมีวิจารณญาณและเสริมสร้างทักษะโยนิโสมนสิการในการตัดสินใจเกี่ยวกับการใช้สื่อ และเพื่อนำเสนอและประเมินผลการพัฒนาศักยภาพเยาวชนในการใช้สื่อในชีวิตประจำวันอย่างมีประสิทธิภาพรวมถึงโยนิโสมนสิการในกระบวนการใช้สื่ออย่างมีสติ และร่วมไปถึงการใช้สื่อในการพัฒนาชุมชน

ดังนั้นผู้จัดทำโครงการจึงเล็งเห็นความสำคัญของการใช้สื่ออย่างมีวิจารณญาณและโยนิโสมนสิการของเยาวชนผู้เข้าร่วมอบรม เพื่อเสริมสร้างทักษะการใช้สื่อ รับผิดชอบต่อตนเองและผู้อื่น และทำสื่อเพื่อสังคมอย่างสร้างสรรค์ และรับมือกับปัญหาที่เข้ามาในชีวิตได้ถูกต้อง และเยาวชนผู้เข้าอบรมสามารถนำความรู้ไปปรับใช้ในการดำเนินชีวิต และถ่ายทอดให้กับครอบครัว เพื่อน โรงเรียน วัด และชุมชนได้ด้วยตนเองเพื่อนำการเปลี่ยนแปลงในเชิงบวกมาสู่ตนเองและชุมชนรวมพลังคนยุคใหม่เพื่อนำการเปลี่ยนแปลงและส่งต่อวิสัยทัศน์การดำเนินพุทธนวัตกรรม บัณฑิตนักพัฒนาชุมชนเชิงสร้างสรรค์ด้วยปัญญาและคุณธรรม จัด ณ พื้นที่ชุมชนสวนดอก ตำบลสุเทพ อำเภอเมือง จังหวัดเชียงใหม่ และศาลาปฏิบัติธรรมวัดสวนดอกพระอารามหลวง ต่อไป



สามเณรและผู้เข้าร่วมลงทะเบียนเข้าร่วมโครงการ รับสมุดปากกา ป้ายชื่อ แบบฟอร์มการยินยอมถ่ายภาพและแบบทดสอบก่อนเรียน และกรอกใบอนุญาติ การใช้รูปภาพตลอดการเข้าร่วมโครงการและฝึกการอบรม

เข้าร่วมพิธีเปิด โดย ผศ.ดร. รองอธิการบดีวิทยาเขตเชียงใหม่



กล่าวรายงานและถ่ายรูปเป็นที่ระลึกร่วมกัน



ทักษทาย แนะนำ โครงการ ความเป็นมาและเป้าประสงค์ขององค์กร/สันตนาการและกำหนดการต่างๆ
ภายในวันอบรม จากแกนนำกลุ่มพุทธนวัตกรที่ผ่านการอบรม จ.สระบุรี



กระบวนการเรียนรู้เสริมสร้างทักษะเยาวชนในการใช้สื่ออย่างมีวิจารณญาณและโยนิโสมนสิการ



เรียนรู้เรื่องการลงพื้นที่ และทำสื่อเพื่อสังคม ในหัวข้อกิจกรรม Social mini the vlog





แนะนำอาสาสมัครชุมชนสวนดอก ประชุมวางแผนจัดกลุ่ม เพื่อไปลงพื้นที่ ซึ่งแบ่งเป็น 6 กลุ่ม
ในการลงพื้นที่ชุมชนสวนดอก

เยาวชนผู้เข้าร่วมอบรมได้มีโอกาส ลงพื้นที่และเยี่ยมชุมชน กับอาสาสมัครชุมชนสวนดอก โดยมีของที่ระลึก ไป
เยี่ยมบ้านและมีการให้พรผู้ป่วยและผู้สูงอายุ เพื่อสร้างขวัญและกำลังใจ
และมีโอกาสได้ทำกิจกรรม Social mini vlog





ร่วมรับฟังคำบรรยาย “เรียนรู้เสริมสร้างทักษะเยาวชนในการใช้สื่ออย่างมีวิจารณญาณและโยนิโสมนสิการ”
 วิทยากร โดย...สศ.ร.ศิริรักษ์ เจริญไชยยะ รองประธานกรรมการชมรมสถานสงเคราะห์เด็กเอกชนจังหวัด
 เชียงใหม่



ร่วมรับฟังคำบรรยายฝึกเขียนแผน “โครงการเสริมสร้างทักษะเยาวชนในการใช้สื่ออย่างมีวิจารณญาณ ”
 วิทยากร โดย... สศ.ร.ฉิรวัฒน์ ปรีดาเกษมรุ่ง นักสังคมสงเคราะห์วิชาชีพ



นิสิต นักศึกษา ผู้นำโครงการ (พุทธนวัตกร) ได้ชี้แจงวัตถุประสงค์ของการทำโครงการครั้งนี้ และแจกแบบฟอร์ม การทำโครงการ คร่าวๆ สำหรับเยาวชน

ส่วนประกอบของ โครงการ (Project Components) โดยทั่วไปมักประกอบไปด้วยหัวข้อสำคัญ ดังนี้

1. ชื่อโครงการ – ระบุชื่อที่ชัดเจน สั้น กระชับ บอกรัตถุประสงค์โครงการได้
2. หลักการและเหตุผล – อธิบายที่มา ปัญหา หรือความจำเป็นที่ทำให้ต้องจัดทำโครงการ
3. วัตถุประสงค์ – เป้าหมายที่โครงการต้องการบรรลุ (เช่น เพื่อเพิ่มความรู้/เพื่อพัฒนาทักษะ ฯลฯ)
4. เป้าหมาย –
 - เชิงปริมาณ (จำนวนผู้เข้าร่วม จำนวนกิจกรรม ฯลฯ)
 - เชิงคุณภาพ (พัฒนาความรู้ ทักษะ ทักษะ ฯลฯ)
5. กลุ่มเป้าหมาย – ระบุว่าใครคือผู้เข้าร่วม หรือผู้ได้รับประโยชน์จากโครงการ
6. วิธีดำเนินงาน / กิจกรรม – ขั้นตอนหรือกิจกรรมที่จะทำให้บรรลุวัตถุประสงค์
7. ระยะเวลาดำเนินงาน – วัน เวลา ระยะเวลาของโครงการ
8. สถานที่ดำเนินงาน – จัดขึ้นที่ไหน
9. งบประมาณ – ค่าใช้จ่าย และแหล่งที่มาของงบประมาณ
10. ผู้รับผิดชอบโครงการ – ทีมงาน หน่วยงาน หรือบุคคลที่ดูแล
11. ผลที่คาดว่าจะได้รับ – สิ่งที่จะเกิดขึ้นเมื่อโครงการเสร็จสิ้น
12. การประเมินผลโครงการ – วิธีการตรวจสอบว่าโครงการประสบผลสำเร็จหรือไม่

ชื่อโครงการ.....

1. หลักการและเหตุผล

.....
.....

2. วัตถุประสงค์

.....
.....

3. กลุ่มเป้าหมาย

.....
.....

4. วิธีดำเนินงาน / กิจกรรม

.....
.....

5. ระยะเวลาดำเนินงาน

.....
.....

6. สถานที่ดำเนินงาน

.....
.....

7. ผู้รับผิดชอบโครงการ

.....
.....

8. ผลที่คาดว่าจะได้รับ

.....
.....



เยาวชนระดมความคิดในกลุ่มของตนเองเพื่อคิดโครงการที่จะทำเพื่อชุมชนร่วมกันและนำเสนอ



กล่าวสรุปการทำกิจกรรมโดยรวมและกล่าวปิดงานและมอบเกียรติบัตรให้เยาวชน
โดย ดร.บุญช่วย ดุใจ อาจารย์บัณฑิตศึกษา มจร.เชียงใหม่

2.5 ผลการพัฒนาชุมชน

จากการศึกษาและการลงพื้นที่ที่ชุมชนนั้นจะมุ่งเน้นไปที่การพัฒนาชุมชน และการมีบทบาทของประธานชุมชนต่อการพัฒนาชุมชนในชุมชนสวนดอก เทศบาลนครเชียงใหม่ โดยมีวัตถุประสงค์เพื่อต้องการทราบถึงบทบาทของประธานชุมชนในการพัฒนาชุมชน อีกทั้งปัญหาและอุปสรรคในการแสดงบทบาทต่อการพัฒนาชุมชน รวมไปถึงบทบาททางการเมืองของประธานชุมชน เพื่อนำมาวิเคราะห์ถึงการมีบทบาทความสำคัญของผู้นำชุมชน และ อสม.ในการพัฒนาชุมชนสวนดอกโดยภาพรวมจากการจัดกิจกรรม โดยการศึกษาครั้งนี้เป็นการสัมภาษณ์ และพูดคุยกับประชากรในพื้นที่ชุมชน โดยการประสานงานกับกลุ่ม อสม. และผู้นำชุมชนสวนดอก ซึ่งเป็นการเก็บข้อมูลจากประธานชุมชนและ อสม.ชุมชน มีจำนวน 6 คน และเก็บข้อมูลจากการสัมภาษณ์แกนนำประชาชนโดยมีประธานอสม. ประธานผู้สูงอายุจากชุมชนสวนดอก



การร่วมกิจกรรมกับการมีบทบาทของประธานชุมชนต่อการพัฒนาชุมชนสวนดอก

1) การพัฒนาด้านบทบาทของประธานชุมชนต่อการพัฒนาชุมชนสวนดอก

จากการลงพื้นที่ชุมชนและสัมภาษณ์ประธานชุมชนสวนดอก พบว่า ประธานชุมชนส่วนใหญ่เคยได้รับตำแหน่งในชุมชนมาก่อน เช่น ตำแหน่งประธานอสม. ผู้จัดการธนาคารขยะรีไซเคิล แกนนำ ชุมชนเข้มแข็ง คณะกรรมการวัด เป็นต้น ซึ่งประธานชุมชนที่ได้รับรางวัล หรือได้รับใบประกาศนียบัตรจากการทำงานให้แก่ชุมชนนั้น โดยรางวัลที่ได้รับส่วนใหญ่นั้นได้จากหน่วยงานของทางเทศบาล รวมทั้งจากหน่วยงานอื่นทั้งในภาครัฐ และภาคเอกชน เช่นรางวัล กองทุนแผ่นดินดีเด่น ศิษย์เก่าดีเด่น ชุมชนเข้มแข็งดีเด่น ประภวดกระทงเล็ก ชุมชนประชาธิปไตยตัวอย่าง เป็นต้น โดยประธานชุมชนที่สัมภาษณ์นั้น ส่วนใหญ่อาศัยอยู่ในชุมชนของตนเองมาเป็นเวลานานไม่ต่ำกว่า 10 ปี ขึ้นไป จึงเป็นที่เคารพนับถือ คอยให้การช่วยเหลือ และให้ความร่วมมือในกิจกรรมการพัฒนาชุมชนอย่างสม่ำเสมอ จากการสัมภาษณ์ประธานชุมชนสวนดอกนั้นมีความสอดคล้องกับการสัมภาษณ์แกนนำประชาชนในพื้นที่ ซึ่งส่วนใหญ่เห็นว่า ถึงแม้ประธานชุมชนจะเป็นที่ชื่นชอบหรือเป็นที่รู้จักของคนในชุมชนอยู่แล้วก็ตาม แต่หากประธานชุมชนเคยได้รับตำแหน่งอื่นนอกเหนือไปจากตำแหน่ง

ประธานชุมชนมาก่อน เช่น ประธานอสม. คณะกรรมการชุมชน ประธานหรือรองประธานกลุ่มในโครงการต่างๆ เป็นต้น ย่อมสามารถสร้างความเชื่อมั่น และความไว้วางใจในประสบการณ์ของการทำงานให้แก่ประชาชนในชุมชนได้เป็นอย่างดี และทุกครั้งที่มีการประกวดหรือมอบรางวัลให้แก่ประธานชุมชน เช่น ประธานชุมชนดีเด่น พ่อดีเด่น เป็นต้น แกนนำประชาชนที่สัมภาษณ์ส่วนใหญ่เห็นว่า ประธานชุมชนของตานั้น เป็นผู้ที่เหมาะสมที่จะได้รับรางวัลนั้น เพราะตำแหน่งประธานชุมชน เป็นตำแหน่งอาสาสมัคร ผู้ที่อยู่ในตำแหน่งนี้จึงถือว่าเป็นผู้ที่มีความเสียสละและมีความอดทนเพื่อชุมชน เพราะประธานชุมชนต้องพบกับปัญหาและอุปสรรคมากมายจากการทำงานอีกทั้งยังต้องมีความรับผิดชอบ ดูแลครอบครัวของตนเองในการเป็นผู้นำครอบครัว และเป็นพ่อที่ดี เพื่อเป็นตัวอย่างให้แก่คนในชุมชน

2) การพัฒนาด้านการจัดการปัญหา

จากการลงพื้นที่ชุมชนและสัมภาษณ์ประธานชุมชนและแกนนำประชาชนส่วนใหญ่ กล่าวว่า ปัญหาที่เกิดขึ้นในชุมชนสวนดอกนั้น ได้แก่ 1. ปัญหาการมีรายได้ไม่เพียงพอกับรายจ่ายในชีวิตประจำวัน ที่เพิ่มมากขึ้น ของคนในชุมชน เนื่องจากจากการขึ้นราคาของสินค้าในปัจจุบัน แม้ว่าสภาพโดยรอบของชุมชนสวนดอกจะมีความเจริญทางด้านเศรษฐกิจก็ตาม แต่การมีรายได้จากงานประจำก็ไม่เพียงพอกับค่าใช้จ่ายที่เพิ่มขึ้น ไม่ว่าจะเป็นการขึ้นราคาของสินค้าอุปโภคและบริโภคก็ตาม ประธานชุมชนสวนดอกจึงพยายามจัดการปัญหาโดยการให้คนในชุมชนมีรายได้เสริม นอกเหนือไปจากงานประจำ



การลงพื้นที่ชุมชน และสัมภาษณ์กลุ่มผู้สูงอายุ ในชุมชนสวนดอก

โดยประธานชุมชนจะเป็นผู้นำในการรวบรวมประชาชนผู้สนใจให้มีการรวมกลุ่มเข้ามาร่วมเสนอแนะโครงการที่ประชาชนมีความสามารถ ความถนัด เพื่อร่วมกันสร้างรายได้ สร้างอาชีพอีกทั้งยังเป็นการส่งเสริมความสามัคคีของคนในชุมชน เช่น การทำดอกไม้ประดิษฐ์จากเศษวัสดุ การทำดอกไม้จันทน์ การเย็บตุ๊กตา การทำโคมล้านนา การเป็นมัคคุเทศก์ในพื้นที่วัด เป็นต้น ทั้งนี้ประธานชุมชนจะมอบหมายงานโครงการต่าง ๆ ให้แก่คณะกรรมการหรือหัวหน้ากลุ่มโครงการเป็นผู้รับผิดชอบ คอยแนะนำการทำงาน และให้คำปรึกษา ซึ่งหลังจากนำสินค้าที่ประดิษฐ์ไปขายก็จะมีกำไรจัดสรรรายได้ให้แก่ประชาชนที่เข้าร่วมโครงการ โดยมีการทำเป็น

สมุดบัญชีรายรับ รายจ่ายอย่างเป็นระบบ เพื่ออำนวยความสะดวกตรวจสอบ อีกทั้งประธานชุมชนได้เข้าร่วมโครงการกับเทศบาลในการจัดโครงการส่งเสริมอาชีพ องค์กรชุมชน เพื่อให้ประชาชนมีรายได้จากการประกอบอาชีพ โดยมีการร่วมมือกับองค์กรต่าง ๆ ที่อยู่ในชุมชนไม่ว่าจะเป็นกลุ่มออม. กลุ่มผู้สูงอายุ กลุ่มแม่บ้าน เป็นต้น ซึ่งกลุ่มเหล่านี้มีความใกล้ชิด สนับสนุนกับคนในชุมชน สามารถรับรู้ถึงความต้องการของชุมชนได้เป็นอย่างดี โดยมีการสอนทำเครื่องตีไม้กวาดชนิดต่างๆ ฯลฯ ซึ่งจัดว่าเป็นโครงการที่ทำให้คนในชุมชนสามารถพึ่งพาตนเองได้ในระยะยาว

2. ปัญหาเสพติด เนื่องจากสภาพสังคมของพื้นที่ชุมชนสวนดอกเต็มไปด้วยสถานบันเทิงและเป็นคนต่างถิ่นเข้ามาอยู่เป็นจำนวนมาก ซึ่งสถานที่เหล่านี้เป็นแหล่งมั่วสุมของกลุ่มเยาวชนและวัยรุ่นของชุมชนอื่น จึงนำไปสู่ปัญหาเสพติด และก่ออาชญากรรมได้ง่าย ประธานชุมชนสวนดอกจึงมีการร่วมมือกับเทศบาล ตำรวจชุมชน ตำรวจพื้นที่ในการประสานงานการเข้าร่วมโครงการหรือ กิจกรรมต่าง ๆ จากหน่วยงานอื่นที่เกี่ยวข้องกับการป้องกันและปราบปรามยาเสพติด เช่น โครงการกองทุนแม่ของแผ่นดิน โครงการทูปี่นัมเบอร์วัน เป็นต้น ซึ่งโครงการดังกล่าวต่างเป็นโครงการที่จัดตั้งขึ้นเพื่อแก้ไขปัญหาเสพติด เป็นการสนับสนุนให้ความร่วมมือในการปราบปรามต่อผู้ค้ายาเสพติด การบำบัดฟื้นฟู ดูแล และพัฒนาศักยภาพผู้เสพและผู้ติดยาเสพติด ให้กลับคืนสู่สังคมและชุมชนอย่างมีเกียรติและศักดิ์ศรี การป้องกันและแก้ไขปัญหายาเสพติดที่จะเข้าไปมีพฤติกรรม เกี่ยวข้องกับยาเสพติด หรือกลับไปกระทำผิดซ้ำ จนทำให้เกิดผลสำเร็จในการเอาชนะยาเสพติดได้ อีกทั้งประธานชุมชนยังมีการแนะนำให้จัดตั้งตำรวจชุมชนขึ้นมาเพื่อช่วยเป็นหูเป็นตา สอดส่องดูแลความสงบเรียบร้อยภายในชุมชน ซึ่งตำรวจชุมชนเกิดขึ้นได้จากการอาสาสมัคร จากประชาชนในชุมชนเข้ามาทำหน้าที่ ผลัดเปลี่ยนเวรยามกัน คอยดูแลทั้งปัญหาหลักทรัพย์ ปัญหาเสพติด แหล่งมั่วสุม แม้กระทั่งเรื่องของการก่อเหตุรำคาญต่าง ๆ ในชุมชน อย่างไรก็ตามประธานชุมชนสวนดอกและแกนนำประชาชนที่สัมภาษณ์เห็นว่า เทศบาลควรมีการจัดระเบียบหรือออกมาตรการควบคุมสถานบันเทิงต่าง ๆ เพื่อให้มีความเป็นระเบียบมากขึ้น ทั้งนี้ความสำเร็จจะเกิดขึ้นไม่ได้ หากไม่ได้รับความร่วมมือและความเอาใจจริงเอาใจจากประชาชนในชุมชน จัดการกับพื้นที่ชุมชนของตนเองให้เกิดการเสริมสร้างและมีชุมชนที่เข้มแข็งขึ้น



การลงพื้นที่ชุมชนและสัมภาษณ์ประธานชุมชนและแกนนำประชาชนส่วนใหญ่ด้านการจัดการปัญหาของชุมชน

3. ปัญหาความขัดแย้งทางด้านความคิด ส่งผลทำให้ขาดความร่วมมือจากประชาชนในชุมชน เนื่องจากปัจจุบันมีประชากรแฝงทั้งที่เข้ามาอาศัยภายในชุมชนเพื่อทำงาน เพื่อศึกษา จึงทำให้เกิดความขัดแย้งทางความคิดภายในชุมชน ประธานชุมชนในฐานะที่เป็นผู้นำของชุมชนจึงมีวิธีการพูดจาไกล่เกลี่ย แก้ไขปัญหาความขัดแย้งที่เกิดขึ้น ทั้งนี้มีความจำเป็นที่จะต้องอาศัยคนในชุมชนสวนดอกหันหน้าเข้าหากัน และร่วมกันแก้ปัญหาที่เกิดขึ้นนั้นอย่างเป็นระบบ เช่น การจัดกิจกรรม แข่งขันกีฬาสัมพันธ์ระหว่างชุมชน โดยในกิจกรรมดังกล่าวมีความจำเป็นที่จะต้องใช้นามกีฬา หรือสถานที่ในการจัดการแข่งขันกีฬา ประธานชุมชนจึงต้องเป็นผู้ดำเนินการประสานงานกับทางเทศบาลในการให้ความสะดวกเรื่องอุปกรณ์และการใช้สถานที่ในการจัดกิจกรรม ในการสัมภาษณ์แกนนำประชาชนส่วนหนึ่งเห็นด้วยกับวิธีการจัดการปัญหาของประธานชุมชน ทั้งนี้วิธีแก้ปัญหานั้นโดยการให้คนในชุมชนได้เข้ามามีส่วนร่วมประชุมปรึกษาหารือใน การแก้ไขด้วยตนเองก่อน ทั้งนี้ประธานชุมชนจะมีการดึงเอาคนในชุมชนให้เข้ามามีส่วนร่วมเพื่อแสดงศักยภาพในการเป็นผู้นำร่วม นอกเหนือไปจากตัวผู้นำเอง เพื่อให้เกิดวิสัยทัศน์และทักษะในการแก้ไขปัญหาที่หลากหลายได้อย่างรอบคอบ อีกทั้งยังเป็นการส่งเสริมให้คนในชุมชนรู้จักการทำงานร่วมกัน รู้ความสามารถหรือความถนัดของตนเองอีกด้วย แต่ยังมีแกนนำประชาชนบางส่วน ยังคงเห็นว่าประธานชุมชนยังคงเน้นตัวเองเป็นหลักในการแก้ไขปัญหาต่าง ๆ ที่เกิดขึ้นในชุมชน เอาความคิดเห็นส่วนตัวเป็นหลัก เพราะถือว่าตนเองเป็นผู้นำของชุมชน ประชาชนในชุมชนเป็นผู้ปฏิบัติตามคำสั่งเท่านั้น จึงทำให้เกิดความขัดแย้งภายในชุมชน และทุกครั้งทีคนในชุมชนเกิดความไม่พอใจในตัวประธานชุมชน คนในชุมชนจะมีการรวมตัวกันแล้วนำปัญหาที่เกิดขึ้นนั้นแจ้งไปยังคณะกรรมการชุมชนของตนทราบ เพื่อร่วมหาทางแก้ไข

3) การพัฒนาด้านสังคมและเศรษฐกิจ

จากการสัมภาษณ์ประธานชุมชนและแกนนำประชาชนส่วนใหญ่ กล่าวว่า สภาพสังคมของชุมชนสวนดอกมีความสำคัญต่อระบบเศรษฐกิจของเชียงใหม่เป็นอย่างมาก เนื่องจากพื้นที่ดังกล่าวมีสถานที่สำคัญทางศาสนาและประวัติศาสตร์วัฒนธรรมล้านนา ไม่ว่าจะเป็นวัดเจดีย์หลวง วัดสวนดอก เป็นต้น จนกลายเป็นสถานที่ท่องเที่ยวที่สำคัญของเชียงใหม่ แต่เนื่องจากสภาพสังคม ที่เกิดขึ้นในปัจจุบันเต็มไปด้วยสถานบันเทิงอยู่เป็นจำนวนมาก ซึ่งสถานที่เหล่านี้ กลายเป็นแหล่งมั่วสุมของกลุ่มเยาวชนและวัยรุ่น อีกทั้งยังเป็นการทำลายเอกลักษณ์ประเพณี วัฒนธรรมของล้านนา ซึ่งอาจส่งผลกระทบต่อระบบเศรษฐกิจของเชียงใหม่ได้ เนื่องจากเทศบาลนครเชียงใหม่ จัดว่าเป็นศูนย์กลางของการท่องเที่ยวที่สำคัญของจังหวัด และชุมชนสวนดอกถือว่าเป็นเขตพื้นที่ที่สำคัญแห่งหนึ่งที่สามารถสร้างความเจริญทางเศรษฐกิจ โดยเฉพาะอย่างยิ่งในเรื่องของเศรษฐกิจการท่องเที่ยวได้เป็นอย่างมาก ทั้งนี้ ประธานชุมชนและแกนนำประชาชนที่สัมภาษณ์ กล่าวว่า จึงมีความจำเป็นที่จะต้องอาศัยความร่วมมือจากทางเทศบาล เพราะลำพังตนเองไม่มีอำนาจในการจัดระเบียบสภาพสังคมที่อยู่นอกเหนือไปจากการดูแลภายในชุมชนของตนเอง โดยเทศบาลต้องมีมาตรการหรือระเบียบที่เคร่งครัดในการออกกฎข้อบังคับ เพื่อควบคุมสถานบันเทิงต่าง ๆ อย่างชัดเจนและมีความเข้มงวดกวดขัน เพื่อให้เกิดบรรทัดฐานอย่างเท่าเทียมกัน นอกเหนือไปจากนั้นในส่วนของประธานชุมชนและประชาชนในชุมชนก็มีการร่วมมือกันในการจัดตกแต่งสภาพของชุมชนให้มีความน่าอยู่ เพื่อดึงดูดนักท่องเที่ยว โดยเฉพาะในช่วงที่มีเทศกาลประเพณีสำคัญ เช่น งานประเพณีสงกรานต์ งานประเพณีบูชาเสาอินทขิล งานประเพณีเดือนยี่เป็งเชียงใหม่

ประเพณีทำบุญเมือง เป็นต้น ประเพณีเหล่านี้จัดว่าเป็นงานประเพณีที่สำคัญของล้านนา มีความเป็นเอกลักษณ์เฉพาะตัว สร้างความประทับใจให้แก่ผู้พบเห็นรวมถึง นักท่องเที่ยว ซึ่งถือว่ามีความเป็นเอกลักษณ์ดึงดูดนักท่องเที่ยวที่สามารถส่งเสริมหรือกระตุ้นเศรษฐกิจการท่องเที่ยวของเชียงใหม่ได้เป็นอย่างดี โดยจะรวบรวมสมาชิกในชุมชนร่วมมือกัน ออกแบบตกแต่งชุมชน ประดับประดาด้วยโคมไฟล้านนา จัดซุ้มประตูปา เพื่อเป็นการส่งเสริมการท่องเที่ยวของเชียงใหม่ หากสภาพของชุมชนสวนดอกไม้ความน่าอยู่ เต็มไปด้วยกลิ่นไอของประเพณีและวัฒนธรรมล้านนาก็จะนำไปสู่ความเจริญทางเศรษฐกิจในด้านการท่องเที่ยวได้เป็นอย่างดี รวมถึงโครงการถนนคนเดิน เป็นโครงการที่เทศบาลได้มีการจัดสรรพื้นที่ให้ประชาชนชุมชนเป็นผู้มีอำนาจจัดการ ในการบริหารจัดการว่าจะให้คนในชุมชนคนไหนสามารถเข้าไป วางขายหรือจำหน่ายสินค้าได้ เพราะรายได้หลักเป็นของคนในชุมชนส่วนใหญ่ได้มาจากการค้าขายเป็นหลัก



การนำเสนอจากเยาวชน ในด้านการพัฒนาชุมชนด้านความสะอาดของขยะภายในชุมชน จากการลงพื้นที่

4) การพัฒนาชุมชนด้านการขาดสวัสดิการของชุมชน

เนื่องจากตำแหน่งประธานชุมชนเป็นตำแหน่งอาสาสมัคร ทำโดยไม่มีค่าตอบแทนใด ๆ หากเทียบกับงานภาระหน้าที่และปัญหาต่าง ๆ ในชุมชนที่ประธานชุมชนจะต้องเป็นผู้รับผิดชอบ แล้วจึงทำประธานชุมชน บางครั้งเกิดความเบื่อหน่าย ขาดกำลังใจหรือแรงจูงใจในการทำหน้าที่ของตน เพราะประธานชุมชนต้องเสียสละทั้งเวลาส่วนตัวในการเข้าร่วมประชุม การเข้าร่วมกิจกรรมต่าง ๆ ที่ทางเทศบาลได้ขอความร่วมมือ เสียทั้งเงินในการเป็นค่าใช้จ่ายต่าง ๆ เพื่อติดต่อประสานงาน ไม่ว่าจะ เป็นค่าเดินทาง ค่าจัดกิจกรรม ซึ่งถือว่าเป็นอุปสรรคที่สำคัญที่ทำให้ขาดประสิทธิภาพในการพัฒนาชุมชนอย่างต่อเนื่อง ทั้งนี้หากรัฐสามารถมีแนวทางในการแก้ไข ให้มีสวัสดิการแก่ตำแหน่งประธานชุมชนก็จะสามารถทำให้ตำแหน่งประธานชุมชนกลายเป็นตำแหน่งที่มีความสามารถและมีศักยภาพ ทำให้ได้รับความสนใจจากประชาชนในการสมัครแข่งขันเข้าดำรงตำแหน่งประธานชุมชนมากขึ้น อีกทั้งยังเป็นการเปิดโอกาสให้คนที่มีความสนใจอยากเป็นผู้นำชุมชน ได้เข้ามามีส่วนร่วมในการพัฒนา ชุมชนให้ดีขึ้นและแข็งแกร่งยิ่งขึ้น เพื่อส่งผลไปยังรากฐานการปกครองส่วนท้องถิ่นในด้าน

การส่งเสริมการมีสวัสดิการของชุมชน สิ่งทีกล่าวมานั้นก็ต้องเริ่มจากผู้นำก่อน แล้ว ก็จะส่งผลต่อประชาชนในพื้นที่ชุมชนต่อไป

5) การพัฒนานาชุมชนด้านการขาดความร่วมมือจากประชาชนในชุมชน

เนื่องจากในปัจจุบันวิถีชีวิตของประชาชนในชุมชนสวนดอกนั้น มีลักษณะการเคลื่อนไหวเปลี่ยนแปลงอยู่ตลอดเวลา โดยเฉพาะอย่างยิ่งการเคลื่อนไหวทางด้านสังคม ที่ทำให้เกิดประชากรแฝงจากที่อื่น เข้ามาอาศัยอยู่ในชุมชนสวนดอกของตนในปริมาณที่เพิ่มขึ้น ที่เดินทางเข้ามาเพื่อประกอบอาชีพ นักเรียน นักศึกษา รวมไปถึงแรงงานต่างด้าว ประชากรกลุ่มนี้เข้ามาใช้บริการสาธารณะต่าง ๆ ของชุมชน จึงสร้างความเดือดร้อนและเข้ามาเปลี่ยนแปลงวิถีชีวิตดั้งเดิมของคนในชุมชน ทำให้เกิดปัญหาและอุปสรรคต่อการพัฒนาชุมชนขึ้น นำไปสู่การขาดความร่วมมือจากประชาชนในชุมชน แม้ว่า ประชาชนชุมชนจะมีความสามารถในการพัฒนาชุมชนได้เป็นอย่างดีแล้วก็ตาม แต่การมีประชากรจากที่อื่นที่เพิ่มเข้ามายังคงสร้างความแออัดและความขัดแย้งระหว่างคนในชุมชน นำไปสู่การขาดความร่วมมือจากคนในชุมชน เนื่องจากประชากรที่เข้ามาใหม่ขาดความผูกพันที่มีให้แก่ชุมชนและคนในชุมชนไม่ให้ความร่วมมือหรือใส่ใจในการมีส่วนร่วมพัฒนาชุมชนเท่าที่ควร แต่ก็ได้มีการให้คำแนะนำหรือแนวทางในการใช้สื่อเป็นการประชาสัมพันธ์ในกิจกรรมต่าง ๆ ได้ดียิ่งขึ้น



การให้คำแนะนำหรือแนวทางในการใช้สื่อเป็นการประชาสัมพันธ์ในกิจกรรมต่าง ๆ
 ในด้านการพัฒนาชุมชนแบบร่วมสมัยสังคมใหม่

2.6 ผลการประเมิน

2.6.1 ผลการประเมินสมรรถนะพุทธนวัตกร

ตารางที่ 1 ผลการประเมินสมรรถนะพุทธนวัตกร

สมรรถนะ	รายการประเมิน	ระดับคะแนน		
		ก่อน (5)	หลัง (5)	เพิ่มขึ้น
สมรรถนะหลัก (Core Competencies)				
1. ทักษะความคิด อย่างมีวิจารณญาณ (Critical Thinking)	1.1 สามารถวิเคราะห์ข้อมูลที่ซับซ้อนและแยกแยะ ระหว่างข้อเท็จจริงกับความคิดเห็นได้	4.0	5.0	1.0
	1.2 สามารถสืบค้นถึงรากเหง้าของปัญหา แทนที่จะ มองแค่ปรากฏการณ์ผิวเผิน	2.0	4.0	2.0
2. ทักษะความคิด สร้างสรรค์ (Creative Thinking)	2.1 สามารถเสนอแนวทางการแก้ปัญหาที่แปลกใหม่ และแตกต่างจากเดิมได้	3.0	5.0	2.0
	2.2 สามารถประยุกต์ใช้หลักการ (เช่น สปีปายะ 7, อริยสัจ 4) เข้ากับสถานการณ์จริงได้อย่างยืดหยุ่น	4.0	5.0	1.0
สมรรถนะรอง (Secondary Competencies)				
3. ทักษะการทำงาน เป็นทีม (Teamwork)	3.1 รับฟังและเคารพความคิดเห็นที่แตกต่างของเพื่อน ร่วมทีมและคนในชุมชน	3.0	5.0	2.0
	3.2 สามารถแบ่งปันภาระงานและให้ความช่วยเหลือ เพื่อนร่วมทีมเพื่อให้เป้าหมายสำเร็จ	2.0	5.0	3.0
4. ทักษะการสื่อสาร (Communication)	4.1 สามารถอธิบายเรื่องที่ซับซ้อนให้ชาวบ้านเข้าใจ ด้วยภาษาที่เรียบง่ายและเป็นกันเอง	4.0	5.0	1.0
	4.2 สามารถใช้ทักษะการฟังอย่างลึกซึ้งเพื่อทำความเข้าใจ ความรู้สึกและความต้องการที่แท้จริงของผู้พูด	3.0	4.0	1.0
สมรรถนะร่วม (Common Competencies)				
5. ทักษะดิจิทัล (Digital Skills)	5.1 สามารถใช้เครื่องมือดิจิทัล (เช่น โปรแกรมแผนที่, แอปพลิเคชัน) เพื่อรวบรวมและนำเสนอข้อมูลได้	2.0	4.0	2.0
	5.2 สามารถสืบค้นและประเมินความน่าเชื่อถือของ ข้อมูลจากแหล่งข้อมูลออนไลน์ได้	2.0	4.0	2.0
6. ทักษะด้าน คุณธรรมและ	6.1 ปฏิบัติต่อคนในชุมชนด้วยความเคารพและให้ เกียรติ โดยคำนึงถึงศักดิ์ศรีความเป็นมนุษย์	4.0	5.0	1.0

สมรรถนะ	รายการประเมิน	ระดับคะแนน		
		ก่อน (5)	หลัง (5)	เพิ่มขึ้น
สมรรถนะหลัก (Core Competencies)				
จริยธรรม (Moral and Ethical Skills)	6.2 มีความซื่อสัตย์ในการนำเสนอข้อมูล และไม่บิดเบือนความคิดเห็นของชุมชนเพื่อเป้าหมายส่วนตัว	4.0	5.0	1.0

2.6.2 ผลการประเมินผลสัมฤทธิ์ก่อนและหลังฝึกอบรมของเยาวชน

ตารางที่ 1 แสดงคะแนนก่อนและหลังการเรียนรู้ของผู้เข้าอบรมจำนวน 60 คน

คนที่	คะแนนก่อน	คะแนนหลัง	คะแนนเพิ่มขึ้น/ลดลง
1	19	19	0
2	20	20	0
3	19	20	1
4	20	20	0
5	19	20	1
6	6	8	2
7	8	15	8
8	19	18	1
9	19	20	1
10	8	17	9
11	13	8	5
12	6	7	1
13	19	18	1
14	19	17	2
15	11	17	6
16	4	20	16
17	14	12	2
18	19	19	0
19	20	19	1
20	6	20	14
21	16	19	3
22	20	19	1

23	15	19	4
24	12	18	6
25	18	17	1
26	18	17	1
27	20	16	4
28	13	16	3
29	12	11	1
30	10	9	1
31	19	19	0
32	20	20	0
33	20	16	4
34	16	19	3
35	20	20	0
36	20	20	0
37	20	20	0
38	16	20	4
39	18	19	1
40	17	20	3
41	14	15	1
42	16	16	0
43	19	19	0
44	14	16	2
45	16	17	1
46	20	20	0
47	20	20	0
48	20	19	1
49	18	20	2
50	20	19	1
51	17	12	5
52	17	18	1
53	17	18	1
54	17	19	2

55	16	17	1
56	15	16	1
57	8	19	11
58	6	5	1
59	3	10	7
60	10	17	7

ผลการวิเคราะห์

การฝึกอบรมโครงการ Smart Media Mindset : เสริมสร้างทักษะเยาวชนในการใช้สื่ออย่างมี
 วิจารณญาณและโยนิโสมนสิการ
 ภายใต้โครงการพัฒนาความเป็นเลิศของสถาบันอุดมศึกษาและพัฒนากำลังคนชั้นสูง
 ระหว่างวันที่ 22-23 สิงหาคม พ.ศ. 2568
 ณ อาคารปฏิบัติธรรมข้างพระอุโบสถเก่าที่ วัดสวนดอกพระอารามหลวง
 และชุมชนสวนดอก ตำบลสุเทพ อำเภอเมือง จังหวัดเชียงใหม่

ตารางที่ 1 ค่าความถี่และร้อยละของความพึงพอใจ

n = 60 คน

รายการประเมิน	มาก	ปานกลาง	น้อย	ไม่ชัดเจน/ไม่ เหมาะสม/ไม่ เลย/ไม่พึง พอใจเลย
	%	%	%	%
ด้านวัตถุประสงค์และเนื้อหา				
1. โครงการมีวัตถุประสงค์ที่ชัดเจนและเข้าใจ ง่าย	72.0	24.0	4.0	0.0
2. เนื้อหาที่น่าสนใจมีความเหมาะสมกับกลุ่ม เยาวชน	70.0	28.0	2.0	0.0
ด้านการจัดกิจกรรม				
3. กิจกรรมมีความน่าสนใจและส่งเสริมการมี ส่วนร่วม	62.0	24.0	14.0	0.0

รายการประเมิน	มาก	ปานกลาง	น้อย	ไม่ชัดเจน/ไม่เหมาะสม/ไม่พึงพอใจเลย
	%	%	%	%
4. สถานที่ ระยะเวลาและลำดับกิจกรรมมีความเหมาะสม	48.0	36.0	14.0	2.0
ด้านวิทยากร/ผู้ดำเนินกิจกรรม				
5. วิทยากรมีความรู้และสามารถถ่ายทอดได้อย่างชัดเจน	66.0	30.0	4.0	0.0
6. การตอบคำถามและการสื่อสารกับผู้เข้าร่วมมีประสิทธิภาพ	56.0	36.0	8.0	0.0
รายการประเมิน	มาก	ปานกลาง	น้อย	ไม่ชัดเจน/ไม่เหมาะสม/ไม่พึงพอใจเลย
	%	%	%	%
ด้านผลลัพธ์และประโยชน์ที่ได้รับ				
7. ผู้เข้าร่วมเข้าใจแนวคิดเรื่อง “การใช้สื่ออย่างมีวิจารณญาณ” มากขึ้น	64.0	32.0	4.0	0.0
8. โครงการส่งเสริมการคิดอย่างโยนิโสมนสิการได้อย่างเหมาะสม	60.0	34.0	6.0	0.0
ด้านความพึงพอใจโดยรวม				
9. ความพึงพอใจต่อการจัดการของทีมงาน/เจ้าหน้าที่	74.0	20.0	6.0	0.0
10. ความพึงพอใจโดยรวมต่อโครงการนี้	68.0	28.0	4.0	0.0

จากตารางที่ 1 พบว่า ผลการประเมินจาก “มาก” มากที่สุด ไปหา น้อยที่สุด ได้ดังนี้

1. ความพึงพอใจต่อการจัดการของทีมงาน/เจ้าหน้าที่ (ข้อ 9) คิดเป็น 74.0% แสดงว่า ได้รับความชื่นชมมากที่สุด

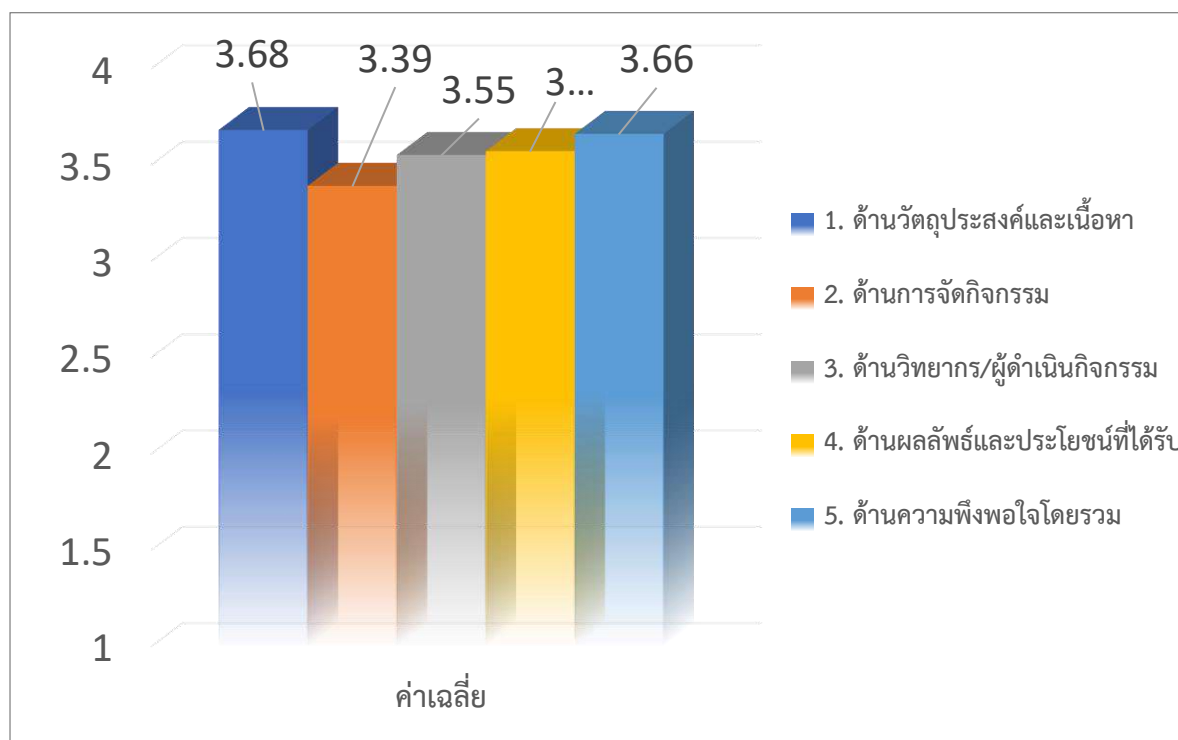
2. โครงการมีวัตถุประสงค์ที่ชัดเจนและเข้าใจง่าย (ข้อ 1) คิดเป็น 72.0% แสดงว่า วัตถุประสงค์ชัดเจน สื่อสารตรงประเด็น
3. เนื้อหาที่น่าสนใจเหมาะสมกับกลุ่มเยาวชน (ข้อ 2) คิดเป็น 70.0% แสดงว่า เนื้อหาเหมาะสมกับกลุ่มเป้าหมาย
4. ความพึงพอใจโดยรวมต่อโครงการนี้ (ข้อ 10) คิดเป็น 68.0% แสดงว่า โครงการโดยรวมสร้างความพึงพอใจ
5. วิทยากรมีความรู้และถ่ายทอดได้ชัดเจน (ข้อ 5) คิดเป็น 66.0% แสดงว่า ได้รับการยอมรับสูง
6. ผู้เข้าร่วมเข้าใจแนวคิดเรื่องการใช้สื่ออย่างมีวิจารณญาณ (ข้อ 7) คิดเป็น 64.0% แสดงว่า ผู้เข้าร่วมเข้าใจเพิ่มขึ้น
7. กิจกรรมมีความน่าสนใจและส่งเสริมการมีส่วนร่วม (ข้อ 3) คิดเป็น 62.0% แสดงว่า กิจกรรมส่วนใหญ่ได้รับความสนใจ
8. โครงการส่งเสริมการคิดเชิงโยนิโสมนสิการได้เหมาะสม (ข้อ 8) คิดเป็น 60.0% แสดงว่า ส่งเสริมการคิดวิเคราะห์ได้ดี
9. การตอบคำถามและการสื่อสารกับผู้เข้าร่วมมีประสิทธิภาพ (ข้อ 6) คิดเป็น 56.0% แสดงว่า ต้องพัฒนาเพิ่มเติมด้านการสื่อสาร
10. สถานที่ ระยะเวลา และลำดับกิจกรรมมีความเหมาะสม (ข้อ 4) คิดเป็น 48.0% แสดงว่า เป็นจุดอ่อนที่สุดของโครงการ

แสดงให้เห็นว่า จุดแข็งหลัก (อันดับ 1–3) การจัดการของทีมงาน, ความชัดเจนของวัตถุประสงค์ และความเหมาะสมของเนื้อหา ถือเป็นปัจจัยที่สร้างความพึงพอใจสูงสุด สะท้อนถึงคุณภาพของการวางแผนและการดำเนินงานของโครงการ ระดับกลาง (อันดับ 4–7) ความพึงพอใจโดยรวม, ความสามารถของวิทยากร, การเข้าใจแนวคิด และความน่าสนใจของกิจกรรมอยู่ในเกณฑ์ดี แต่ยังมีพื้นที่ให้เสริมสร้างให้โดดเด่นมากขึ้น ส่วนจุดที่ควรปรับปรุง (อันดับ 8–10) ด้านการสื่อสารกับผู้เข้าร่วมและการจัดเวลา/สถานที่เป็นสิ่งที่ได้รับคะแนนต่ำที่สุด สะท้อนถึงข้อจำกัดด้านพื้นที่ และวิธีการบริหารเวลา

อย่างไรก็ตาม แบบประเมินสะท้อนว่าโครงการบรรลุวัตถุประสงค์และเหมาะสมกับกลุ่มเยาวชน เนื่องจากคะแนนในระดับ “มาก” เกิน 60% ทุกข้อ จุดแข็งที่สุดของโครงการคือ ความพึงพอใจต่อทีมงานและการจัดการ (74%) และความชัดเจนของวัตถุประสงค์ (72%) จุดที่ควรปรับปรุงคือ การจัดกิจกรรม (ข้อ 3–4) โดยเฉพาะด้านเวลาและสถานที่ เนื่องจากมีผู้ประเมินในระดับ “น้อย/ไม่เหมาะสม” ค่อนข้างสูง (16%) สำหรับข้อ (4) ผลลัพธ์ในด้านการเรียนรู้และการคิดเชิงวิพากษ์ถือว่าเป็นไปในทิศทางที่ดี แต่ควรเสริมกิจกรรมที่กระตุ้นการคิดอย่างลึกซึ้งมากขึ้นในการลงพื้นที่ชุมชน

ข้อเสนอแนะ

ควรเสริมการจัดกิจกรรมเชิงปฏิบัติ เพื่อกระตุ้นการมีส่วนร่วมมากขึ้น ปรับปรุงการบริหารเวลาและสถานที่ ให้เหมาะสมต่อการเรียนรู้และการแลกเปลี่ยนประสบการณ์ และเพิ่มช่องทางสื่อสาร ระหว่างวิทยากร-ผู้เข้าร่วม เช่น Q&A, กิจกรรมกลุ่มย่อย, กิจกรรมลงพื้นที่ให้ยาวนานแบบแฝงตัวกับชุมชน



กราฟแสดงค่าเฉลี่ยของการประเมินความพึงพอใจ

ตารางที่ 2 ค่าเฉลี่ยและส่วนเบี่ยงเบนมาตรฐานรายด้านของการประเมินความพึงพอใจ

รายการประเมิน	Mean	SD	ระดับ
1. ด้านวัตถุประสงค์และเนื้อหา	3.68	0.53	มาก
2. ด้านการจัดกิจกรรม	3.39	0.76	มาก
3. ด้านวิทยากร/ผู้ดำเนินกิจกรรม	3.55	0.61	มาก
4. ด้านผลลัพธ์และประโยชน์ที่ได้รับ	3.57	0.59	มาก
5. ด้านความพึงพอใจโดยรวม	3.66	0.57	มาก
ผลรวมทั้งหมด	3.57	0.61	มาก

จากตารางที่ 2 พบว่า คะแนนรวมเฉลี่ย 3.57 (SD=0.61) อยู่ในระดับ “มากที่สุด” แสดงว่าผู้เข้าร่วมประเมินโครงการในเชิงบวกสูงมาก คะแนนสูงสุดคือ ด้านวัตถุประสงค์และเนื้อหา (Mean=3.68) และ ความพึงพอใจโดยรวม (Mean=3.66) สะท้อนว่าโครงการมีเป้าหมายชัดเจนและการจัดการดีเยี่ยม ด้านวิทยากร (Mean=3.55) และ ด้านผลลัพธ์ (Mean=3.57) อยู่ในระดับ “มากที่สุด” เช่นกัน แสดงถึงคุณภาพของผู้ดำเนิน

กิจกรรมและการบรรลุผลลัพธ์ ด้านที่ควรปรับปรุงคือการจัดกิจกรรม (Mean=3.39) ซึ่งแม้อยู่ในระดับ “มาก” แต่ต่ำสุดเมื่อเทียบกับด้านอื่น แสดงว่ามีความเห็นต่างเรื่องเวลา/สถานที่และการออกแบบกิจกรรม

ผลการประเมินโดยรวมบ่งชี้ว่าโครงการ ประสบความสำเร็จอย่างมาก ในการบรรลุวัตถุประสงค์ สร้างความรู้ และทำให้ผู้เข้าร่วมพึงพอใจ การได้รับค่าเฉลี่ยในระดับ “มากที่สุด” แทบทุกด้าน แสดงถึง คุณภาพการวางแผนและการจัดการที่มีประสิทธิภาพ อย่างไรก็ตาม ควรให้ความสำคัญกับการออกแบบกิจกรรมให้หลากหลายและน่าสนใจยิ่งขึ้น เพื่อยกระดับผลลัพธ์ให้สอดคล้องกับศักยภาพของโครงการ

ตารางที่ 3 แสดงผลการทดสอบทางสถิติ (Paired t-test) ค่าเฉลี่ย และส่วนเบี่ยงเบนมาตรฐาน ของ Pre-test และ Post-test

กลุ่ม	ค่าเฉลี่ย (Mean)	ส่วนเบี่ยงเบน มาตรฐาน (SD)	n
Pre-test	15.82	4.68	100
Post-test	17.02	3.85	100

ผลการทดสอบทางสถิติ (Paired t-test): $t = -2.09$, $p = 0.042$

วิเคราะห์ผลคะแนนเฉลี่ย Post-test (17.02 ± 3.85) สูงกว่าคะแนนเฉลี่ย Pre-test (15.82 ± 4.68) ผลการทดสอบ paired t-test พบว่า $p < 0.05$ แสดงถึงความแตกต่างอย่างมีนัยสำคัญทางสถิติระหว่างคะแนนก่อนและหลังการอบรม กล่าวคือ การอบรมมีส่วนช่วยให้ผู้เข้าร่วมสามารถทำคะแนนได้ดีขึ้น

จากผลการวิจัยพบว่า คะแนนหลังการอบรมสูงกว่าก่อนการอบรมอย่างมีนัยสำคัญทางสถิติที่ระดับ .05 ซึ่งสอดคล้องกับวัตถุประสงค์ของโครงการที่มุ่งพัฒนาความรู้และทักษะของผู้เข้าร่วมการอบรม โดยเฉพาะในประเด็นที่เกี่ยวข้องกับความรู้ความเข้าใจเชิงวิชาการและการประยุกต์ใช้ในทางปฏิบัติ

อย่างไรก็ตาม พบว่าความแตกต่างของคะแนนเฉลี่ยไม่ได้สูงมากนัก (เพิ่มขึ้นเฉลี่ยประมาณ 1.20 คะแนน) แสดงให้เห็นว่าแม้การอบรมจะมีผลเชิงบวก แต่ยังมีข้อจำกัด เช่น ระยะเวลาในการอบรมอาจสั้นเกินไป ความแตกต่างของพื้นฐานความรู้ของผู้เข้าร่วม ความพร้อมด้านสื่อและวิธีการเรียนการสอน

ดังนั้น ควรพิจารณาแนวทางการพัฒนาในอนาคต เช่น การเพิ่มกิจกรรมการเรียนรู้แบบมีส่วนร่วม การติดตามผลระยะยาว และการออกแบบหลักสูตรให้เหมาะสมกับพื้นฐานของผู้เข้าร่วมมากขึ้น

ความคิดเห็น

“กิจกรรมสนุกและทำให้เข้าใจเรื่องการใช้สื่อออนไลน์อย่างมีวิจารณญาณมากขึ้น”

“เนื้อหาชัดเจน แต่เวลาในแต่ละกิจกรรมค่อนข้างน้อย”

“วิทยากรถ่ายทอดเข้าใจง่าย ใช้ตัวอย่างใกล้ตัวเยาวชน”

“อยากให้มีการฝึกปฏิบัติมากกว่าการบรรยาย”

“ทีมงานดูแลดีมาก บรรยากาศเป็นกันเอง”

- “หัวข้อน่าสนใจ แต่ยังยากเกินไปสำหรับบางคน”
- “อยากให้เพิ่มกิจกรรมกลุ่มย่อยเพื่อแลกเปลี่ยนความคิดเห็นกันมากขึ้น”
- “ชอบที่ได้ลองวิเคราะห์ข่าวจริงจากโซเชียล ทำให้เห็นมุมมองใหม่”
- “ห้องเรียนค่อนข้างแคบ ทำให้บางครั้งไม่สะดวกในการทำกิจกรรม”
- “โครงการนี้ทำให้ตระหนักว่าควรคิดก่อนแชร์ข้อมูลในโซเชียลมีเดีย”
- “อยากให้จัดโครงการนี้ต่อเนื่องในทุกปี”
- “อาหารและการบริการระหว่างพักดีมาก”
- “บางเนื้อหายังซับซ้อนเกินไป ควรปรับให้เข้าใจง่ายขึ้นสำหรับกลุ่มนักเรียนมัธยม”
- “มีสื่อประกอบการสอนที่น่าสนใจ เช่น คลิปวิดีโอ และอินโฟกราฟิก”
- “อยากให้เพิ่มเวลาในช่วงถาม-ตอบ”
- “เพื่อนๆ ในกลุ่มช่วยกันคิดและทำกิจกรรม ทำให้เรียนรู้ได้สนุกขึ้น”
- “ตารางเวลาแน่นเกินไป รู้สึกเหนื่อยตอนท้ายวัน”
- “โครงการช่วยสร้างแรงบันดาลใจในการใช้สื่ออย่างมีสติ”
- “อยากให้มีการติดตามผลหลังการอบรม เช่น การบ้านหรือชุมชนออนไลน์”
- “โดยรวมพอใจมาก ควรมีโครงการแบบนี้ให้เยาวชนเข้าร่วมบ่อยๆ”

จากการวิเคราะห์แนวโน้มความคิดเห็น พบว่า เชิงบวก (มากที่สุด) ผู้เข้าร่วมส่วนใหญ่ชื่นชมเนื้อหา วิทยากร และการจัดการของทีมงาน โครงการช่วยให้เกิดความเข้าใจใหม่ ๆ และสร้างทักษะการคิด วิเคราะห์ วิจัยบูรณาการ บรรยากาศโดยรวมเป็นกันเองและมีประโยชน์ต่อเยาวชน

ข้อสังเกต/ข้อจำกัด (พบหลายครั้ง) เวลาไม่เพียงพอ (เช่น ช่วงถาม-ตอบ หรือกิจกรรมกลุ่ม) ตาราง กิจกรรมค่อนข้างแน่น ทำให้ผู้เข้าร่วมเหนื่อย พื้นที่/สถานที่บางส่วนไม่สะดวก เนื้อหาบางส่วนยากเกินไป สำหรับบางกลุ่มอายุ

ข้อเสนอเพื่ออนาคต (สะท้อนจากความเห็น)

1. เพิ่มกิจกรรมเชิงปฏิบัติ (workshop, case study, การวิเคราะห์ข่าวจริง)
2. ขยายเวลาให้เหมาะสม ลดความแน่นของตาราง
3. แบ่งกลุ่มย่อยเพื่อให้มีการแลกเปลี่ยนมากขึ้น
4. จัดทำสื่อประกอบที่เข้าใจง่าย เช่น อินโฟกราฟิก หรือสื่อออนไลน์
5. มีการติดตามผลต่อเนื่อง เช่น ชุมชนออนไลน์ หรือกิจกรรมหลังการอบรม

ข้อเสนอแนะเชิงสรุป โครงการนี้ ประสบความสำเร็จอย่างชัดเจน ในการถ่ายทอดความรู้และสร้างความตระหนักด้านการใช้สื่ออย่างมีวิจารณญาณ เพื่อยกระดับคุณภาพ ควร ปรับโครงสร้างกิจกรรมให้สมดุลมากขึ้น โดยเพิ่มช่วงกิจกรรมเชิงปฏิบัติและแลกเปลี่ยนความคิดเห็น พร้อมกับจัดการเวลาและสถานที่ให้เอื้อต่อการเรียนรู้ ควรมีระบบติดตามผล หลังการอบรม เพื่อประเมินผลการนำไปใช้จริง และสร้างชุมชนแห่งการเรียนรู้ที่ต่อเนื่อง

2.6.3 ผลการเปลี่ยนแปลงที่เกิดขึ้นในชุมชน ทั้งด้านพฤติกรรม ความสัมพันธ์ และการมีส่วนร่วม

รายด้าน	การเปลี่ยนแปลงที่เกิดขึ้น	
	ก่อนดำเนินโครงการเป็นอย่างไร	หลังดำเนินโครงการ เปลี่ยนแปลงอย่างไร
ด้านพฤติกรรม	พฤติกรรมของคนในชุมชนนั้นจะขาดความร่วมมือจากประชาชนในชุมชน ในการเข้าหาโดยตรง ถ้าไม่ผ่านผู้นำชุมชนก่อน	พฤติกรรมของคนในชุมชนเปลี่ยนแปลงไป เพราะการทำกิจกรรมในการลงพื้นที่นั้นทางทีมงานเน้นการมีส่วนร่วมและให้ความสำคัญและสนับสนุนบทบาทของกลุ่มคนในชุมชน ให้เข้ามามีส่วนร่วมในการพัฒนาชุมชนทั้งด้านเศรษฐกิจสังคมการเมืองอย่างเสมอภาค รวมถึงให้มีการแนะนำจัดตั้งโครงการต่าง ๆ เพื่อพัฒนาอาชีพ สร้างงาน สร้างรายได้ให้มากขึ้น ยกพื้นที่ชุมชนให้ดีกว่าเดิม
ด้านความสัมพันธ์	ความสัมพันธ์ของคนในชุมชนนั้นจะมีความแบ่งแยกออกเป็นสังคมตนเอง เพราะบริเวณพื้นที่ชุมชนสวนดอกนั้น ยังเต็มไปด้วยแรงงานต่างด้าวได้ กลายมาเป็นกลุ่มประชากรแฝงมาอาศัยอยู่ในชุมชนที่มีจำนวนเพิ่มมากขึ้นเกินกว่าจะควบคุมได้ ซึ่งประชากรกลุ่มนี้มักจะนำโรคระบาดเข้ามาในชุมชน สร้างปัญหาสังคม และก่อปัญหาอาชญากรรม เช่น ลักทรัพย์ ชิงทรัพย์ รวมถึงคดีอุกฉกรรจ์สะเทือนขวัญ จึงทำให้คนในชุมชนขาดความสัมพันธ์ซึ่งกันและกัน	ความสัมพันธ์ของคนในชุมชนเปลี่ยนแปลงไปในลักษณะที่ช่วยให้การมีสื่อเป็นสิ่งที่กระจายข่าวสาร และสอดส่องความเรียบร้อยในชุมชน และมีการแนะนำให้มีเวรตรวจยามรักษาการชุมชนในช่วงเวลาต่างๆ เพื่อความสงบสุขของชุมชนสวนดอก
ด้านการมีส่วนร่วม	การมีส่วนร่วมของคนในชุมชนดีในระดับหนึ่ง แต่ก็ยังถือว่าการพูดคุยไปมาหาสู่ ต้อนรับผู้มาเยือนได้ดี แต่อาจจะมีบางหลังคาเรือนที่ไม่ค่อย	การมีส่วนร่วมของคนในชุมชนเปลี่ยนแปลงไป เพราะได้ให้คำแนะนำว่าควรให้หน่วยงานที่เกี่ยวข้องจัดโครงการอบรม ให้ความรู้ แก่ประธานชุมชนและคณะกรรมการชุมชน ประชากรในชุมชน

	จะต้อนรับคนแปลกหน้า และจะปิดประตูอยู่แบบเงียบๆ ในบ้านตนเอง	เกี่ยวกับการพัฒนาชุมชนให้มีประสิทธิภาพมากขึ้น จึงเป็นผลดีในการมีส่วนร่วมภาคประชาชนของชุมชน
--	--	--

ภาคผนวก

ภาคผนวก ก รายชื่อผู้เข้าร่วมกิจกรรม

ภาคผนวก ข ภาพกิจกรรม

ภาคผนวก ค แบบประเมินผลสัมฤทธิ์ก่อนและหลังฝึกอบรมของเยาวชน

ลายมือชื่อผู้เข้าร่วมการฝึกอบรมโครงการ Smart Media Mindset :
เสริมสร้างทักษะเยาวชนในการใช้สื่ออย่างมีวิจารณญาณและโยนิโสมนสิการ

วันศุกร์ที่ 22 สิงหาคม พ.ศ. 2568

ณ อาคารปฏิบัติธรรมข้างพระอุโบสถเก่าคือ วัดสวนดอกพระอารามหลวง

ลำดับ	ชื่อ	ฉายา/นามสกุล	ลายมือชื่อ
1	สามเณรสุนิยา	ยศยิ่งภิราม	สวริยา
2	สามเณรส่วย	ลายคำ	สวช
3	สามเณรอ๋นมล	ฉางเล็ก	สวอ.อ.
4	สามเณรสติชัย	จำไพสาคร	สวจ.อ.
5	สามเณรณัฐวุฒิ	ยอดดี	สวดี
6	สามเณรศรัณภูมิ	อินทรารักษ์	สวณ.อ.
7	สามเณรสติโชค	หลบภัย	สวช./จก
8	สามเณรปวีณวัช	วนาเฉลิมชัย	สวณ.อ.
9	สามเณรอนุทัศน์	ศิริสุราลัย	สวอ.อ.
10	สามเณรมนชิต	อนุภพ	สวณ.อ.
11	สามเณรพุมพิงค์	เลิศสายัณฑ์	สวอ.อ.
12	สามเณรกวิน	ชอบสรายุ	สวอ.อ.
13	สามเณรสุรพล	ลุงจูน	สวอ.อ.
14	สามเณรเทอดศักดิ์	ชมพูนุทพนา	สวอ.อ.
15	สามเณรพู	คำวิไล	สวอ.อ.
16	สามเณรอันณ	หน่อปิ่น	สวอ.อ.
17	สามเณรหาญยอดแสง	-	สวอ.อ.
18	สามเณรภิบาล	ปูน มคร	สวอ.อ.
19	สามเณรศตวรรษ	ศรีสองเมือง	สวอ.อ.
20	สามเณรสมศักดิ์	ลุงแหล่ง	สวอ.อ.
21	สามเณรเงาพระ	-	สวอ.อ.
22	สามเณรวินัย	คำหลิ	สวอ.อ.
23	สามเณรบุญใหม่	สายเมือง	สวอ.อ.
24	สามเณรสติโชค	แช่สี	สวอ.อ.
25	สามเณรณัทพล	จอมธง	สวอ.อ.
26	สามเณรจิงแสง	ลุงดำ	สวอ.อ.
27	สามเณรเจตนิพัทธ์	เวียงหมื่นเพชร	สวอ.อ.
28	สามเณรมิตรชัย	เวียงนาวรรณ	สวอ.อ.
29	สามเณรอธิมนต์	เครีอานา	สวอ.อ.
30	สามเณรอธิกร	ธรรมทัศน์กุล	สวอ.อ.

สวอ.อ.

สวอ.

สวอ.อ.

ลำดับ	ชื่อ	ฉายา/นามสกุล	ลายมือชื่อ
31	สามเนรวุฒิพงษ์	คำนวนพนาไพร	อุบลพงษ์
32	สามเนรวายพร	สิงห์ศาสตร์	อวยพร
33	สามเนรธนกร	บุญหงส์	ธนกร
34	สามเนรอูแหระ	-	อุแหระ
35	สามเนรบุญ	ลุงมะหล้า	บุญ
36	สามเนรหอมเมี้ยว	-	หอมเมี้ยว
37	สามเนรเป่าแสง	เคือทอง	เป่าแสง
38	สามเนรนาโชค	ยาสมุทร	นาโชค
39	สามเนรวรกร	แซมม่า	วรกร
40	สามเนรวงศกร	เริ่มไม้	วงศกร
41	สามเนรสวัน	-	สวัน
42	สามเนรวรณัฐ	กายมาลา	วรณัฐ
43	สามเนรณโชติ	แสงดาว	ณโชติ
44	สามเนรสัทธินันท์	พิมลโรจน์	สัทธินันท์
45	สามเนรวรกร	พิมลโรจน์	วรกร
46	สามเนรภาณุวัฒน์	ปาวี	ภาณุวัฒน์
47	สามเนรณัฐชัย	เลาหาง	ณัฐชัย
48	สามเนรสากร	-	สากร
49	สามเนรอินทัช	-	อินทัช
50	สามเนรปวรจ	-	ปวรจ
51	สามเนรธนากร	นาอิน	ธนากร
52	สามเนรทยากร	โสลา	ทยากร
53	สามเนรณพชัย	-	ณพชัย
54	สามเนรจันทร์ทิวา	พันเดช	จันทร์ทิวา
55	สามเนรสิริภท	อยู่ลือ	สิริภท
56	สามเนรวินัย	-	วินัย
57	สามเนรณโชติ	แดงดิน	ณโชติ
58	สามเนรปรมัตต์	อรุโณทัยฉายแสง	ปรมัตต์
59	สามเนรอินทร์รักษ์	ทัญญุสกุล	อินทร์รักษ์
60	สามเนรธริยะ	สรรพชิตติ	ธริยะ
61	สามเนรวรวิ สวรรต	ไชยเชษฐ	วรวิ สวรรต
62	สามเนรปฏิพัทธ์	เจือจันทร์	ปฏิพัทธ์
63	สามเนรณัฐพงศ์	รักญาติ	ณัฐพงศ์
64	สามเนรยศกร	จอมมี	ยศกร

สามเนรสัทธินันท์

พิมลโรจน์

สัทธินันท์

ลายมือชื่อผู้เข้าร่วมการฝึกอบรมโครงการ Smart Media Mindset :
 เสริมสร้างทักษะเยาวชนในการใช้สื่ออย่างมีวิจารณญาณและโยนิโสมนสิการ
 วันศุกร์ที่ 22 สิงหาคม พ.ศ. 2568
 ณ อาคารปฏิบัติธรรมข้างพระอุโบสถเก่าดี วัดสวนดอกพระอารามหลวง

ลำดับ	ชื่อ	ฉายา/นามสกุล	ลายมือชื่อ
1	ปัทมา	ปัทมา 1150 200	ปัทมา
2	ศรินทร์	ศรินทร์ ศาสตร์	ศรินทร์
3	ณัฐกร	ณัฐกร ศาสตร์	ณัฐกร
4	ปิรดา		ปิรดา
5	๒๖๕๐		๒๖๕๐
6	อนุดิษฐ์	อนุดิษฐ์	อนุดิษฐ์
7	สมเกียรติ	สมเกียรติ	สมเกียรติ
8	ชัชวาลย์	ชัชวาลย์	ชัชวาลย์
9	บังทว	บังทว	บังทว
10	พิศมณ	พิศมณ	พิศมณ
11	ประภาณี	ประภาณี	ประภาณี
12			
13			
14			
15			
16			
17			
18			
19			
20			
21			
22			
23			
24			
25			
26			
27			
28			
29			
30			

ลายมือชื่อผู้เข้าร่วมการฝึกอบรมโครงการ Smart Media Mindset :
 เสริมสร้างทักษะเยาวชนในการใช้สื่ออย่างมีวิจารณญาณและโยนิโสมนสิการ
 วันที่ 23 สิงหาคม พ.ศ. 2568
 ณ อาคารปฏิบัติธรรมช้างพระอุโบสถเก่าคือ วัดสวนดอกพระอารามหลวง

ลำดับ	ชื่อ	ฉายา/นามสกุล	ลายมือชื่อ
✓ 1	สามเณรสุนิยา	ยศยิ่งอภิราม	กัญญา
✓ 2	สามเณรส่วย	ลายคำ	ส่วย
✓ 3	สามเณรอ๋นมล	ฉางเล็ก	อ๋นมล
✓ 4	สามเณรสัทธิชัย	รำไพสาคร	สัทธชัย
✓ 5	สามเณรณัฐวุฒิ	ยอดดี	ณัฐวุฒิ
✓ 6	สามเณรศรัณภูมิ	อินทรารักษ์	ศรัณภูมิ
✓ 7	สามเณรสัทธิโชค	หลบภัย	สัทธิโชค
✓ 8	สามเณรปวีณวิษ	วนาเฉลิมชัย	ปวีณวิษ
✓ 9	สามเณรอนุทัศน์	ศิริสุราลัย	อนุทัศน์
✓ 10	สามเณรมนชิต	อนุภพ	มนชิต
✓ 11	สามเณรพุดิพงษ์	เลิศสายัณห์	พุดิพงษ์
✓ 12	สามเณรกวิน	ชอบสรายุ	กวิน
✓ 13	สามเณรสุรพล	สูงจูน	สุรพล
✓ 14	สามเณรเทอดศักดิ์	ชมพูนุพพนา	เทอดศักดิ์
✓ 15	สามเณรพู	คำวิไล	พู
✓ 16	สามเณรอันณ์	หน่อปิ่น	อันณ์
✓ 17	สามเณรหาญยอดแสง	-	หาญ
✓ 18	สามเณรบिकास	ปูน มคร	บिकास
✓ 19	สามเณรศตวรรษ	ศรีสองเมือง	ศตวรรษ
✓ 20	สามเณรสมศักดิ์	ลุงหลง	สมศักดิ์
✓ 21	สามเณรเงนทร์	-	เงนทร์
✓ 22	สามเณรวินัย	คำหล้า	วินัย
✓ 23	สามเณรบุญใหม่	สายเมือง	บุญใหม่
✓ 24	สามเณรสัทธิโชค	แซ่ลี	สัทธิโชค
✓ 25	สามเณรณัทพล	จอมธง	ณัทพล
✓ 26	สามเณรจิงแสง	ลุงดำ	จิงแสง
✓ 27	สามเณรเจตนิพัทธ์	เวียงหมื่นเพชร	เจตนิพัทธ์
✓ 28	สามเณรมิตรชัย	เวียงจวนาวรรณ	มิตรชัย
✓ 29	สามเณรอิทธิมนต์	เครือวนา	อิทธิมนต์
✓ 30	สามเณรอิทธิกร	ธรรมทัศน์กุล	อิทธิกร

อ๋นมล

กัญญา

อ๋นมล

ลำดับ	ชื่อ	ฉายา/นามสกุล	ลายมือชื่อ
31	สามเนตรวิพงษ์	คำฉนวนพาไพร	วิพงษ์
32	สามเนตรอวยพร	สิงห์ศาสตร์	อวยพร
33	สามเนตรธนกร	บุญหงส์	ธนกร
34	สามเนตรอุแหะ	-	อุแหะ
35	สามเนตรบุญ	ลุงมะหล้า	บุญ
36	สามเนตรหอมเมี้ยว	-	หอมเมี้ยว
37	สามเนตรเป่าแสง	เคือทอง	เป่าแสง
38	สามเนตรนาโชค	ยาสมุท	นาโชค
39	สามเนตรวรากร	เข้มม้า	วรากร
40	สามเนตรวงศกร	เริ่มไม้	วงศกร
41	สามเนตรสุวัน	-	สุวัน
42	สามเนตรวรรณัฐ	กายมาลา	วรรณัฐ
43	สามเนตรอนโชติ	แสงดาว	อนโชติ
44	สามเนตรสิทธิพันธ์	พิมลโรจน์	สิทธิพันธ์
45	สามเนตรวรรณกร	พิมลโรจน์	วรรณกร
46	สามเนตรภาณุวัฒน์	ปาวี	ภาณุวัฒน์
47	สามเนตรณัฐชัย	เลาหาง	ณัฐชัย
48	สามเนตรสาคร	-	สาคร
49	สามเนตรอินทัช	-	อินทัช
50	สามเนตรปวรุจ	-	ปวรุจ
51	สามเนตรอนากร	นาอิน	อนากร
52	สามเนตรทยากร	โสลา	ทยากร
53	สามเนตรนพชัย	-	นพชัย
54	สามเนตรจันทร์ทิวา	พันเดช	จันทร์ทิวา
55	สามเนตรสิรภพ	อยู่สื่อ	สิรภพ
56	สามเนตรวินัย	-	วินัย
57	สามเนตรอนโชติ	แดงดิน	อนโชติ
58	สามเนตรปรมัตต์	อรุโณทัยฉายแสง	ปรมัตต์
59	สามเนตรอินทร์ภักซ์	หิรัญสกุล	อินทร์ภักซ์
60	สามเนตรธริยะ	สรรค์ชิตี	ธริยะ
61	สามเนตรวี สวรรต	ไชยเชษฐ	วี สวรรต
62	สามเนตรปฏิพัทธ์	เจือจันทร์	ปฏิพัทธ์
63	สามเนตรณัฐพงศ์	รักญาติ	ณัฐพงศ์
64	สามเนตรยศกร	จอมมี	ยศกร

สามเนตรวิพงษ์

วิพงษ์

สิงห์ศาสตร์

ลำดับ	ชื่อ	ฉายา/นามสกุล	ลายมือชื่อ
65	สามเนตรธัญญากร	ลุงเครือ	
66	สามเนตรศรีนทร์	ดาบดินตา	
67	สามเนตรธีรภัทร	อนุเคราะห์	
68	สามเนตรรัฐภูมิ	ธรรมวาจิเจริญ	
69	สามเนตรณัฐวุฒิ	สุประเสริฐ	
70	สามเนตรวิจิตร	เวียงกุมภา	
71	สามเนตรสมิทธิ	เพื่อนฝูง	
72	สามเนตรอดิศร	พิมพ์รัตน์	
73	สามเนตรสาม	นายณะ	
74	สามเนตรเคอแลง	ใจมาสุธ	
75	สามเนตรทัตเทพ	จันทร์เชียว	
76	สามเนตรสมชาย	ลุงชอ	
77	สามเนตรเหนือตะวัน	มุสิกพันธ์	
78	สามเนตรวินัย	นายสุ	
79	สามเนตรรุ่งชัย	บัญญัติไว	
80	สามเนตรรัฐภูมิ	ใจพล	
81	สามเนตรสิทธิกร	เงาเงิน	
82	สามเนตรปรัชญา	โพธิ์ยอง	
83	สามเนตรเทียนชัย	ตั้งวรรณภา	
84	สามเนตรชนะเกียรติ	ใจก่อง	
85	สามเนตรสายเพชร	ลุงหลู่	
86	สามเนตรปิยะพงษ์	แก้วคำแสน	
87	สามเนตรสถาพร	แรกชื่น	
88	สามเนตรณัฐภาค	สุใจ	
89	สามเนตรพิพัฒพงษ์	บุตรมานิตย์	
90	สามเนตรชิตี	ดอกไม้ป่า	
91	สามเนตรกิติกร	วรรณเสน	
92	สามเนตรยศกร	ศรีม่วง	
93	สามเนตรธีรพัฒน์	สวนลำ	
94	สามเนตรพิชิตชัยชาญ	แก้วไหลมา	
95	สามเนตรณัฐ	ทองคำ	
96	สามเนตรนราวุฒิ	จันทร์ดวง	
97	สามเนตรณัฐเศรษฐ์	มาพร	
98	สามเนตรศุภกิติ	วงคำ	

ลายมือชื่อผู้เข้าร่วมการฝึกอบรมโครงการ Smart Media Mindset :
 เสริมสร้างทักษะเยาวชนในการใช้สื่ออย่างมีวิจารณญาณและโยนิโสมนสิการ
 วันศุกร์ที่ 23 สิงหาคม พ.ศ. 2568
 ณ อาคารปฏิบัติธรรมข้างพระอุโบสถเก่าคือ วัดสวนดอกพระอารามหลวง

ลำดับ	ชื่อ	ฉายา/นามสกุล	ลายมือชื่อ
1	พระอธิการ...	รตนาคุณ...	พ
2	นางสาว...		
3	Tayzaint	โตง...	
4	นางสาว...	...	
5	พระอธิการ...	...	
6	นางสาว...	...	บุษบา
7	นางสาว กิ่งกร...	...	กิ่งกร
8	พระนฤ...	...	นฤ...
9	นางสาว...
10	น.ส.
11	ส.น.
12
13
14
15
16
17
18
19
20
21			
22			
23			
24			
25			
26			
27			
28			
29			
30			

ภาพกิจกรรมจัดอบรมกิจกรรม





ภาพการลงพื้นที่ชุมชน เพื่อการพัฒนาชุมชนแบบมีส่วนร่วม







ภาพกิจกรรมการเตรียมงาน



หนังสือยินยอมบันทึกภาพ



หนังสือให้ความยินยอมในการบันทึก และเผยแพร่ภาพถ่ายหรือภาพเคลื่อนไหว

โครงการ Smart Media Mindset :

เสริมสร้างทักษะเยาวชนในการใช้สื่ออย่างวิจารณ์ญาณและโยนิโสมนสิการ

ตามที่มหาวิทยาลัยมหาจุฬาลงกรณราชวิทยาลัย วิทยาเขตเชียงใหม่ ได้จัดทำโครงการ Smart Media Mindset : เสริมสร้างทักษะเยาวชนในการใช้สื่ออย่างวิจารณ์ญาณและโยนิโสมนสิการ ขึ้นโดยมีเป้าประสงค์เพื่อเสริมสร้างความสามารถในการรับมือกับปัญหาที่เกิดจากการใช้สื่อในชีวิตประจำวันและพัฒนาโยนิโสมนสิการในการใช้สื่ออย่างมีสติ เพื่อพัฒนาศักยภาพของเยาวชนในการใช้สื่ออย่างมีวิจารณ์ญาณและเสริมสร้างทักษะ โยนิโสมนสิการในการตัดสินใจเกี่ยวกับการใช้สื่อและเพื่อนำเสนอและประเมินผลการพัฒนาศักยภาพเยาวชนในการใช้สื่อในชีวิตประจำวันอย่างมีประสิทธิภาพรวมถึงโยนิโสมนสิการในกระบวนการใช้สื่ออย่างมีสติ เยาวชนจะมีความสามารถในการรับมือกับปัญหาที่เกิดจากการใช้สื่อในชีวิตประจำวันอย่างมีสติและวิจารณ์ญาณ พร้อมทั้งสามารถชี้แนวทางโยนิโสมนสิการในการตัดสินใจเกี่ยวกับการใช้สื่อได้อย่างปลอดภัยและมีประสิทธิภาพ ผ่านการเสริมสร้างโดยผู้นาระหว่างรุ่นในการขับเคลื่อนตามหลักสูตรฝึกอบรมพุทธะนวัตกรรม

ดังนั้น มหาวิทยาลัยมหาจุฬาลงกรณราชวิทยาลัย วิทยาเขตเชียงใหม่ จึงขออนุญาตบันทึก และเผยแพร่ภาพถ่ายหรือภาพเคลื่อนไหวของเยาวชนในการจัดกิจกรรมต่าง ๆ ที่สอดคล้องกับโครงการ Smart Media Mindset : เสริมสร้างทักษะเยาวชนในการใช้สื่ออย่างวิจารณ์ญาณและโยนิโสมนสิการตลอดระยะเวลาการเข้าร่วมโครงการ

ข้าพเจ้า

จากมหาวิทยาลัย/องค์กร/โรงเรียน

อนุญาตให้บันทึก และเผยแพร่ภาพถ่ายหรือภาพเคลื่อนไหวของข้าพเจ้าในการจัดกิจกรรมต่าง ๆ ที่สอดคล้องกับโครงการ Smart Media Mindset : เสริมสร้างทักษะเยาวชนในการใช้สื่ออย่างวิจารณ์ญาณและโยนิโสมนสิการตลอดระยะเวลาการเข้าร่วมโครงการ

ไม่อนุญาต เนื่องจาก

ลงชื่อ

(.....)

วันที่/...../.....

แบบประเมินผลสัมฤทธิ์ก่อนและหลังฝึกอบรมของเยาวชน
โครงการพุทธนวัตกรรม: บัณฑิตนักพัฒนาชุมชนเชิงสร้างสรรค์ด้วยปัญญาและคุณธรรม

แบบทดสอบก่อน – หลังการอบรม

(Pre - test / Post - test)

โครงการ Smart Media Mindset :

เสริมสร้างทักษะเยาวชนในการใช้สื่ออย่างมีวิจารณญาณและโยนิโสมนสิการ
 วันที่ 22-23 สิงหาคม 2568 ณ อาคารปฏิบัติธรรม วัดสวนดอกพระอารามหลวง
 มหาวิทยาลัยมหาจุฬาลงกรณราชวิทยาลัย วิทยาเขตเชียงใหม่

ชื่อ - สกุล..... ชั้น..... อายุ.....ปี

คำชี้แจง : จงเลือกคำตอบที่ถูกต้องที่สุดเพียงข้อเดียว และทำเครื่องหมาย ✓ หน้าตัวเลือกที่ถูกต้อง

ข้อที่ 1. ข้อใดคือหลักการใช้สื่อสังคมออนไลน์อย่างชาญฉลาด ?

- A. แชร์ข้อมูลทุกอย่างที่ได้รับมา
- B. ใช้สื่อเพื่อโจมตีความคิดเห็นที่ต่างจากเรา
- C. ใช้สื่อในการสร้างแรงบันดาลใจและให้ข้อมูลที่เป็นประโยชน์
- D. โพสต์ข้อความโดยไม่ตรวจสอบข้อเท็จจริง

ข้อที่ 2. เพราะเหตุใดเราควรตรวจสอบข้อมูลก่อนแชร์ลงในสื่อสังคมออนไลน์ ?

- A. เพื่อให้เพื่อนๆ สนใจ
- B. เพื่อป้องกันการแพร่กระจายข้อมูลเท็จ
- C. เพื่อให้มีเนื้อหามากขึ้นบนหน้าโปรไฟล์
- D. เพื่อให้มีผู้ติดตามเพิ่ม

ข้อที่ 3. จากหลัก "สามเณรกับสื่อ" การใช้สื่ออย่างมีสติ (Mindful Use) หมายถึงข้อใด ?

- A. แชร์ข้อมูลให้มากที่สุดเพื่อความสนุก
- B. คิดก่อนโพสต์และหลีกเลี่ยงเนื้อหาที่สร้างความโกรธหรือความหลง
- C. โพสต์ข้อมูลส่วนตัวของเพื่อนโดยไม่ต้องขออนุญาต
- D. ใช้สื่อเพื่อสร้างความขัดแย้งในสังคม

ข้อที่ 4. ข้อใดเป็นวิธีป้องกันตนเองจากการถูกละเมิดสิทธิส่วนบุคคลบนสื่อออนไลน์ ?

- A. แชร์ข้อมูลส่วนตัวโดยไม่กังวล
- B. ใช้รหัสผ่านที่ง่าย ๆ เพื่อจำได้สะดวก
- C. ตั้งค่าความเป็นส่วนตัวและไม่เปิดเผยข้อมูลสำคัญ
- D. ให้รหัสผ่านกับเพื่อนสนิทเพื่อความปลอดภัย

ข้อที่ 5. ตามพระธรรมคำสอน สามเณรควรใช้สื่อเพื่อวัตถุประสงค์ใด ?

- A. เพื่อสร้างความบันเทิงเพียงอย่างเดียว
- B. เพื่อศึกษา เผยแพร่ธรรมะ และเสริมสร้างคุณธรรม
- C. เพื่อโต้เถียงกับผู้อื่นบนสื่อสังคมออนไลน์
- D. เพื่อโพสต์เรื่องส่วนตัวให้มากที่สุด

ข้อที่ 6. ข้อใดต่อไปนี้เป็นสิ่งที่ ไม่ควรทำ บนสื่อสังคมออนไลน์ ?

- A. ใช้สื่อเพื่อการศึกษา
- B. ให้เกียรติความเห็นที่แตกต่าง
- C. เผยแพร่ข้อมูลส่วนตัวของผู้อื่นโดยไม่ได้รับอนุญาต
- D. แชร์เนื้อหาที่เป็นประโยชน์ต่อสังคม

ข้อที่ 7. กฎหมายคุ้มครองข้อมูลส่วนบุคคล (PDPA) กำหนดสิ่งใด ?

- A. อนุญาตให้แชร์ข้อมูลผู้อื่นโดยไม่ต้องขออนุญาต
- B. ห้ามเผยแพร่ข้อมูลส่วนบุคคลของผู้อื่นหากไม่ได้รับความยินยอม
- C. ใช้สื่อเพื่อสร้างข่าวลือและกระจายข้อมูลเท็จ
- D. แชร์ข้อมูลได้ทุกอย่างหากตั้งค่าเป็นสาธารณะ

ข้อที่ 8. การเคารพความคิดเห็นที่แตกต่างบนสื่อสังคมออนไลน์ช่วยส่งผลดีอย่างไร ?

- A. ทำให้เกิดความขัดแย้งในสังคม
- B. ลดการทะเลาะวิวาทและสร้างความเข้าใจกัน
- C. ทำให้ผู้ใช้สื่อถูกจำกัดสิทธิ
- D. เพิ่มจำนวนผู้ติดตามบนโซเชียลมีเดีย

ข้อที่ 9. หากสามเณรพบข้อมูลที่ไม่แน่ใจว่าเป็นความจริง ควรทำอะไร ?

- A. รีบแชร์ต่อให้ทุกคนรู้
- B. ลบข้อมูลนั้นทันทีโดยไม่ตรวจสอบ
- C. ตรวจสอบความถูกต้องก่อนแชร์
- D. ไม่ต้องสนใจเพราะไม่เกี่ยวกับเรา

ข้อที่ 10. ข้อใดเป็นประโยชน์ของการใช้สื่อออนไลน์อย่างถูกวิธี ?

- A. ทำให้เกิดข่าวลือมากขึ้น
- B. ช่วยเผยแพร่ข้อมูลที่ถูกต้องและสร้างแรงบันดาลใจ
- C. เพิ่มปัญหาด้านความเป็นส่วนตัว
- D. ทำให้เกิดการละเมิดสิทธิผู้อื่น

ข้อที่ 11. ข้อใดคือวิธีการเพิ่มการมีส่วนร่วมบนโซเชียลมีเดีย ?

- A. โพสต์เฉพาะเรื่องที่ตนเองชอบอย่างเดียว
- B. แบ่งปันสิ่งที่มีประโยชน์และสร้างความบันเทิง
- C. ใช้ถ้อยคำยาก ๆ เพื่อดูน่าสนใจ
- D. ไม่ได้ตอบกับผู้ติดตามเลย

ข้อที่ 12. การสร้างเนื้อหาที่ดีควรเป็นอย่างไร ?

- A. เน้นจำนวนมากกว่าคุณภาพ
- B. มีคุณภาพและสร้างคุณค่าให้ผู้อ่าน
- C. ทำแบบรีบ ๆ โดยไม่ใส่ใจ
- D. เลียนแบบผู้อื่นทั้งหมด

ข้อที่ 13. ผู้คนมักจะชอบการฟังเรื่องราวแบบใด ?

- A. เรื่องราวที่เป็นทางการและซับซ้อน
- B. เรื่องราวที่พูดคุยกันในบรรยากาศสบาย ๆ
- C. เรื่องราวที่ไม่มีสาระใด ๆ เลย
- D. เรื่องที่ยาวมากจนอ่านไม่จบ

ข้อที่ 14. การเริ่มต้นสร้างการมีส่วนร่วมควรทำอย่างไร ?

- A. รอให้คนอื่นมาคุยก่อน
- B. โปสต์อย่างเดียวไม่ตอบกลับ
- C. เริ่มต้นการสนทนากับผู้ติดตาม
- D. ไม่สนใจความคิดเห็นของคนอื่น

ข้อที่ 15. คอนเทนต์ที่ดีควรเป็นคอนเทนต์แบบใด ?

- A. แชร์ต่อได้และผู้คนสนใจ
- B. เก็บไว้ดูเองเท่านั้น
- C. มีข้อมูลเยอะแต่ไม่เข้าใจ
- D. ใช้คำศัพท์ยาก ๆ เพื่อให้ดูเก่ง

ข้อที่ 16. “สื่อสิ่งพิมพ์” หมายถึงข้อใด ?

- A. เว็บไซต์, ยูทูป
- B. หนังสือพิมพ์, นิตยสาร, ใบปลิว
- C. วิทยุ, โทรทัศน์
- D. ป้ายไฟ LED, โปสเตอร์

ข้อที่ 17. “สื่อกระจายเสียง” ได้แก่ข้อใด ?

- A. หนังสือ, ใบปลิว
- B. วิทยุ, โทรทัศน์
- C. เว็บไซต์, TikTok
- D. ป้ายโฆษณา, Billboard

ข้อที่ 18. ตัวอย่างของ “สื่อออนไลน์” คืออะไร ?

- A. ป้ายไฟ LED
- B. การประชุมเชิงปฏิบัติการ
- C. Facebook, Instagram, TikTok
- D. วิทยุ

ข้อที่ 19. “สื่อกลางแข็ง” ข้อใดถูกต้อง ?

- A. ยูทูบ, สตรีมมิ่ง
- B. ป้ายโฆษณา, ป้ายไฟ LED, โปสเตอร์
- C. หนังสือ, นิตยสาร
- D. วิทยุ, โทรทัศน์

ข้อที่ 20. สื่อบุคคล (Interpersonal Media) คืออะไร ?

- A. การสื่อสารผ่านเฟซบุ๊ก
- B. การสื่อสารแบบตัวต่อตัว หรือการบรรยาย
- C. การดูทีวี
- D. การฟังวิทยุ

ได้คะแนนรวม	/๒๐ คะแนน
อยู่ในระดับ	ดีมาก (๒๐-๑๗)
.....	ดี (๑๖-๑๓)
.....	ปานกลาง (๑๒-๙)
.....	ต้องปรับปรุง, ฝึกฝนเพิ่ม (๘-

เฉลย

ข้อที่ 1. C ข้อที่ 2. B ข้อที่ 3. B ข้อที่ 4. C ข้อที่ 5. B ข้อที่ 6. C

ข้อที่ 7. B ข้อที่ 8. B ข้อที่ 9. C ข้อที่ 10. B ข้อที่ 11. B ข้อที่ 12. B

ข้อที่ 13. B ข้อที่ 14. C ข้อที่ 15. A ข้อที่ 16. B ข้อที่ 17. B ข้อที่ 18. C

ข้อที่ 19. B ข้อที่ 20. B

แบบประเมินผล

โครงการ Smart Media : เสริมสร้างทักษะเยาวชนในการใช้สื่ออย่างมีวิจารณญาณและโยนิโสมนสิการ

วันที่ 22 - 23 สิงหาคม 2568 ณ อาคารปฏิบัติธรรม วัดสวนดอกพระอารามหลวง

มหาวิทยาลัยมหาจุฬาลงกรณราชวิทยาลัย วิทยาเขตเชียงใหม่

คำชี้แจง : กรุณาทำเครื่องหมาย ✓ ลงในตัวเลือกที่ตรงกับความคิดเห็นของท่านมากที่สุด และกรอกความคิดเห็นเพิ่มเติมในช่องว่าง (หากมี)

◆ 1. ด้านวัตถุประสงค์และเนื้อหา

- 1) โครงการมีวัตถุประสงค์ที่ชัดเจนและเข้าใจง่าย
 - มาก ปานกลาง น้อย ไม่ชัดเจนเลย
- 2) เนื้อหาที่น่าสนใจมีความเหมาะสมกับกลุ่มเยาวชน
 - มาก ปานกลาง น้อย ไม่เหมาะสม

◆ 2. ด้านการจัดกิจกรรม

- 3) กิจกรรมมีความน่าสนใจและส่งเสริมการมีส่วนร่วม
 - มาก ปานกลาง น้อย ไม่เลย
- 4) สถานที่ ระยะเวลาและลำดับกิจกรรมมีความเหมาะสม
 - มาก ปานกลาง น้อย ไม่เหมาะสม

◆ 3. ด้านวิทยากร/ผู้ดำเนินกิจกรรม


- 5) วิทยากรมีความรู้และสามารถถ่ายทอดได้อย่างชัดเจน
 - มาก ปานกลาง น้อย ไม่เลย
- 6) การตอบคำถามและการสื่อสารกับผู้เข้าร่วมมีประสิทธิภาพ
 - มาก ปานกลาง น้อย ไม่เลย

◆ 4. ด้านผลลัพธ์และประโยชน์ที่ได้รับ

- 7) ผู้เข้าร่วมเข้าใจแนวคิดเรื่อง “การใช้สื่ออย่างมีวิจารณญาณ” มากขึ้น
 - มาก ปานกลาง น้อย ไม่เลย

8) โครงการส่งเสริมการคิดอย่างโยนิโสมนสิการได้อย่างเหมาะสม

มาก ปานกลาง น้อย ไม่เลย


 5. ด้านความพึงพอใจโดยรวม

9) ความพึงพอใจต่อการจัดการของทีมงาน/เจ้าหน้าที่

มาก ปานกลาง น้อย ไม่พึงพอใจเลย

10) ความพึงพอใจโดยรวมต่อโครงการนี้

มาก ปานกลาง น้อย ไม่พึงพอใจเลย

 ข้อเสนอแนะเพิ่มเติม (ถ้ามี)

.....

.....

.....

.....

.....

.....

