



การบูรณาการภูมิปัญญาพระพุทธศาสนากับการสร้างสมดุล  
 ในระบบนิเวศวิทยาชุมชนระบบนิเวศวิทยาชุมชน  
 An Integration of Buddhist Wisdom with the Creation of  
 Balance in Community Ecosystem

สังเคราะห์โดย: ดร.อภิษฎา ศรีเครือคง

โดย: ผู้ช่วยศาสตราจารย์.ดร. โภณีภรณ์ ศรีทอง

สถาบันวิจัยพุทธศาสตร์

**บทนำ**

วัตถุประสงค์การวิจัย

แนวคิดทฤษฎี

เครื่องมือและวิธีการ

ผลการวิจัย

องค์ความรู้ที่ได้รับ

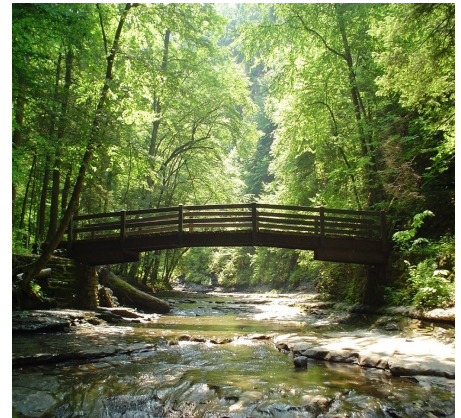
วิจารณ์

+

หลักการของศาสนาสอนให้  
 เห็นว่า มนุษย์กับธรรมชาติย่อม  
 มีความสัมพันธ์กันอย่างยิ่ง  
 อาศัยซึ่งกันและกัน ไม่มีใครอยู่  
 ได้อย่างโดดเดี่ยว ดังคำว่า “นำ  
 ฟิ่งเรือเสื่อฟิ่งป่า” และในทาง  
 กลับกัน ป่าก็ต้องฟิ่งเสื่อ เรือก็  
 ต้องฟิ่งน้ำ แสดงเป็นคำพูดว่า  
 “เสื่อมีเพราะป่ารก ป่ารก  
 เพราะเสื่อยัง ดินดีเพราะหญ้า  
 บัง หญ้ายังเพราะดินดี”

ระบบนิเวศ(Ecology-System)มีความสำคัญ  
 กับการดำรงชีวิตของมนุษย์เนื่องจากเป็น  
 ความสัมพันธ์ระหว่างกลุ่มสิ่งมีชีวิตที่อาศัย  
 อยู่ร่วมกันในบริเวณนั้นและความสัมพันธ์  
 ระหว่างกลุ่มสิ่งมีชีวิตกับสภาพแวดล้อมของ  
 แหล่งที่อยู่ ได้แก่ ดิน แสง น้ำ ในระบบนิเวศ  
 จะมีการถ่ายทอดพลังงานระหว่างสิ่งมีชีวิต  
 กลุ่มต่างๆ และมีการหมุนเวียนสารต่างๆ จาก  
 สิ่งแวดล้อมสู่สิ่งมีชีวิตและจากสิ่งมีชีวิตสู่  
 สิ่งแวดล้อม ในมิติพระพุทธศาสนาจะพบว่า  
 พระพุทธเจ้าและพระสาวกมีความเกี่ยวข้องกับ  
 ชุมชนชาติและสิ่งแวดล้อมมาโดยตลอด  
 โดยเห็นได้จากการที่พระพุทธองค์ประสูติ  
 ครีเสว ปรีนิพพานและแสดงธรรมล้วนมีความ  
 เกี่ยวข้องกับป่าและสิ่งแวดล้อมที่งดงาม  
 สถานที่พำนักของพระพุทธเจ้าและพระสาวก

คือ ป่า ภูเขา โคนไม้ ถ้ำ ซอกเขา ป่าช้า ลอม  
 ฟางและยังมีข้อปฏิบัติสำหรับอยู่ป่าให้  
 เหมาะสมอีกหลายข้อ เช่น ชุบงค์ที่ถือการอยู่  
 ป่าเป็นวัตร ถืออยู่โคนต้นไม้เป็นวัตร เป็นต้น



[guru.sanook.com](http://guru.sanook.com)

**วัตถุประสงค์ของโครงการวิจัย**

1. เพื่อศึกษากระบวนการจัดการระบบนิเวศวิทยาชุมชนตามแนวพระพุทธศาสนาของพระสงฆ์ และ ชุมชนในสังคมไทย
2. เพื่อบูรณาการภูมิปัญญาพระพุทธศาสนากับการ



[yuinongluk.wordpress.com](http://yuinongluk.wordpress.com)

เสริมสร้างความสมดุลในระบบ

- นิเวศวิทยาชุมชนของพระสงฆ์และชุมชนในสังคมไทย
3. เพื่อวิเคราะห์ผลกระทบและการเปลี่ยนแปลงระบบนิเวศวิทยาชุมชน ตามหลักนิเวศวิทยาวัฒนธรรมเชิงพุทธ

### แนวคิดการทำงานเชิงบูรณาการ

บูรณาการ หมายถึง ความผสมผสานของเนื้อหา กิจกรรมและกระบวนการให้มีความสัมพันธ์ เชื่อมโยงเข้าเป็นหน่วยเดียวกันอย่างสมดุลเพื่อทำให้เกิดการเรียนรู้ที่เหมาะสม นำไปสู่การแก้ปัญหาต่างๆและนำไปใช้ในชีวิตประจำวันได้

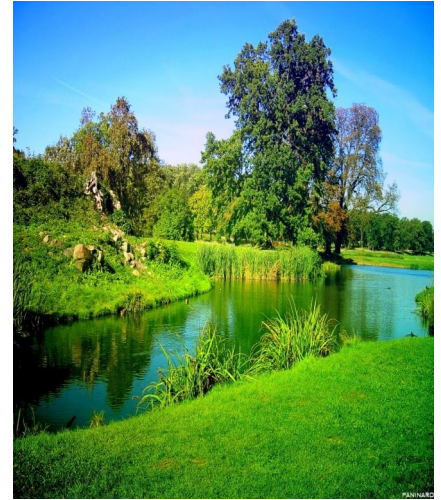
กูด (Good 1973: 121 ) ได้อธิบายการบูรณาการไว้ดังนี้

1. สภาพของการจัดรวมความรู้ในวิชาต่างๆ มาไว้เป็นหน่วยการเรียนรู้เดียวกันโดยจัดให้สัมพันธ์ด้วยการสอดแทรกในเนื้อหาวิชา
2. กระบวนการหรือการจัดการเรียนการสอนในเรื่องใดเรื่องหนึ่ง โดยให้มีวิชาต่างๆที่เกี่ยวข้องกันในรูปของโครงการหรือกิจกรรม ตัวอย่างเช่น สอนเรื่องคลองปานามา ก็จะ



www.thaihealth.or.th

ประกอบด้วยวิชาภูมิศาสตร์ ประวัติศาสตร์ ศิลปะ ภาษาอังกฤษและคณิตศาสตร์ รวมกันอยู่โดยให้เป็นไปในลักษณะที่เกี่ยวกับเรื่องคลองปานามา



### แนวคิดเกี่ยวกับภูมิปัญญา

ภูมิปัญญาเป็นรากฐานการก่อเกิดความรู้และพัฒนาไปสู่การสร้างสรรค์สิ่งต่างๆ ทั้งที่เป็นวิทยาการทางปัญญาและวัตถุ เครื่องมือ เครื่องใช้สิ่งอำนวยความสะดวกตามมากมายที่สนองตอบความต้องการของมนุษย์ ในปัจจุบัน ภูมิปัญญาจึงมีทั้งภูมิปัญญาอันเกิดจากประสบการณ์ในพื้นที่ ภูมิปัญญาที่มาจากภายนอก และภูมิปัญญาที่ผลิตใหม่ หรือผลิตซ้ำเพื่อการแก้ปัญหาและการปรับตัวให้

สอดคล้องกับ ความจำเป็นและความเปลี่ยนแปลง

ประเวศ วะสี กล่าวว่าภูมิปัญญาเป็นมรดกสมบัติล้ำค่าที่ปู่ ย่า ตา ยายบรรพชนได้สร้างสรรค์และรักษาเชื้อแห่งปัญญาเอาไว้ให้คนรุ่นหลังได้เรียนรู้ ค้นคว้าเป็นฐานข้อมูลเพื่อให้ได้มีการสร้างสรรค์ และทำหน้าที่ตามสมควรกับกาลเวลา

สภาพแวดล้อม สังคมเศรษฐกิจที่เปลี่ยนไป

### แนวคิดวัฒนธรรมชุมชน

การที่มนุษย์ต้องอยู่ร่วมกันในสังคม ทำให้ต้องมีการจัดระบบความสัมพันธ์ระหว่างกันขึ้น ทั้งนี้เพื่อให้การอยู่ร่วมกันในชุมชนเป็นไปอย่างสันติความสัมพันธ์ และการจัดการตั้งทางกล่าวก่อให้เกิดวัฒนธรรม จารีตประเพณี ระบบคุณค่า กฎเกณฑ์ ความเชื่อและพิธีการต่างๆ ซึ่งล้วนเกี่ยวข้องกับวิถีการดำรงชีวิตทั้งสิ้นกระบวนการในการผลิต โดยเฉพาะในการระบบเกษตรกรรมมีความสัมพันธ์อย่างแนบแน่นกับวัฒนธรรมและความสัมพันธ์ในชุมชน

### การจัดการทรัพยากรธรรมชาติโดยภูมิปัญญา

ความหลากหลายทางชีวภาพที่มีความสำคัญต่อความมั่นคงและมั่นคงทางเศรษฐกิจ สังคม วัฒนธรรมมนุษย์ หรือมีความสำคัญต่อวิชาการด้านแพทยศาสตร์ และการพัฒนาอุตสาหกรรมของโลกในอนาคต พื้นที่ป่าจึงมีความสำคัญและจำเป็นอย่างยิ่งที่จะต้องอนุรักษ์ไว้ ถึงแม้สถานการณ์และช่วงเวลาจะเปลี่ยนแปลงไปแต่ประสบการณ์ในวิถีชีวิตประจำวัน “พื้นที่ป่า” ยังคงถูกนิยามหมายว่าให้เป็น

นัยสำคัญถึงปัจจัยพื้นฐานทางการผลิต และเป็นแหล่งไม้ฟืน รวมทั้งยังเป็นพื้นที่สำหรับทำกิจกรรม เพื่อการค้าขายและเพื่อยังชีพเป็นแหล่งพืชผักอาหาร เนื้อสัตว์ป่า และยารักษาโรค บางอย่างบางประเภท รวมทั้งความหมายต่อการดำรงชีวิต รากฐานภูมิปัญญาที่สั่งสมมาเป็นเวลานานกับกระแสเศรษฐกิจและสังคมสมัยใหม่ จึงมีความพยายามผลิตซ้ำทางวัฒนธรรมเพื่อตอบโต้หรือประยุกต์ใช้ภูมิปัญญาสั่งสมใน

สถานการณ์ใหม่เพื่อแก้ปัญหาใหม่ การสืบ



ชะตาขุนน้ำ การบวชต้นไม้ และบวชป่าชาวล้านนาได้รู้เห็นได้สัมผัสความจริงและเข้าถึงปัญหาการเสียสมดุลในธรรมชาติแวดล้อมอย่างชัดเจนเป็นเวลาต่อเนื่อง

เพราะกระทบกระเทือนความเชื่อและอุดมการณ์ของสังคมประเพณี

## แนวคิดเกี่ยวกับป่าชุมชน

ฉลาดชาย รมิตานนท์ และคณะ (2536 : 6-9) ได้สรุปแนวคิดเกี่ยวกับป่าชุมชนซึ่งประกอบด้วย 5 แนวคิดหลัก ดังนี้

1. แนวความคิดด้านมิติทางวัฒนธรรม
2. แนวความคิดด้านระบบทรัพย์สินส่วนรวมของชุมชน
- 3.แนวความคิดด้านศักยภาพในการจัดการทรัพยากรของชุมชน
- 4.แนวความคิดด้านเครือข่ายและการจัดการทรัพยากรในลุ่มน้ำ
- 5.แนวความคิดด้านการเปลี่ยนแปลงโครงสร้างทางเศรษฐกิจ การเมือง และระบบนิเวศ

## รูปแบบของป่าชุมชน

กรมป่าไม้ได้กำหนดรูปแบบการใช้ประโยชน์ของป่าแตกต่างกันออกไปตามสภาพภูมิประเทศ นิเวศวิทยา และสังคม สำหรับชุมชนที่เป็นผู้จัดการป่านั้นอาจจำแนกตามความจำเป็นที่จะต้องพึงพึ่งป่าได้เป็น 3 ประเภทดังนี้

1. ชุมชนที่อยู่ในพื้นที่เกษตรกรรม
2. ชุมชนที่อยู่ในเขตป่าไม้
3. ชุมชนที่อยู่ในเขตป่าไม้ เป็นชุมชนที่มีชีวิตพึ่งพิงกับพื้นที่ป่าไม้



## ระบบความสัมพันธ์ระหว่างมนุษย์กับสิ่งแวดล้อม

กาญจนา แก้วเทพ (2533) ได้จำแนกระบบความสัมพันธ์ระหว่างมนุษย์กับสิ่งแวดล้อมรอบตัวในการศึกษาแนววัฒนธรรมชุมชนออกเป็น 3 มิติ คือ

1. ความสัมพันธ์ระหว่างคนกับคน ซึ่งเป็นความสัมพันธ์ระหว่างเพื่อนบ้านหรือกลุ่มเชื้อชาติเดียวกัน การช่วยเหลือเกื้อกูลกัน การเรียนรู้ซึ่งกันและกันในระดับนี้เป็นการสร้างความสัมพันธ์ภายในหน่วยย่อยและชุมชน และมีความคุ้นเคยละกระชับแน่นแฟ้นมากในหมู่เครือญาติเดียวกัน
2. ความสัมพันธ์ระหว่างคนกับธรรมชาติเป็นการ

แสดงถึงศักยภาพในการคิดค้นของมนุษย์โดยการเรียนรู้จากธรรมชาติ สิ่งแวดล้อม เพื่อนำมาใช้ให้เกิดประโยชน์กับการดำรงชีวิตของตนเองและมีความสอดคล้องกับธรรมชาติ อาทิ เครื่องมือในการทำ การเกษตรหรือการพึ่งพาธรรมชาติเกี่ยวกับปัจจัย 4 คือ อาหาร ที่อยู่ อาศัย เครื่องนุ่งห่ม และยารักษาโรค เป็นต้น

3. ความสัมพันธ์ระหว่างคนกับสิ่งเหนือธรรมชาติ เป็นการสร้างสัญลักษณ์แทนสิ่งศักดิ์สิทธิ์ที่มีคุณและโทษกับมนุษย์ เพราะมนุษย์มีความปรารถนาที่จะได้รับความปลอดภัยและมีความหวังว่าอำนาจของสิ่งศักดิ์สิทธิ์นั้นจะช่วยให้

## วิธีดำเนินการวิจัย

การศึกษาวิจัยครั้งนี้ ใช้วิธีการวิจัยเชิงคุณภาพ (Qualitative Research) และใช้การสำรวจภาคสนามโดยใช้แบบสัมภาษณ์เชิงลึก เพื่อให้ได้ข้อมูลพื้นฐานจากปรากฏการณ์ทางสังคม/ชุมชน ที่เกี่ยวข้องกับการใช้ประโยชน์จากทรัพยากรป่าไม้ น้ำและสิ่งแวดล้อมตามบริบทชุมชน

## การวิเคราะห์ข้อมูลและสถิติที่ใช้ในการวิเคราะห์ข้อมูล

1) นำข้อมูลที่ได้จากเครื่องมือหลายรูปแบบ มาจัดระเบียบข้อมูล (data organizing) เพื่อให้เกิดองค์รวมของความรู้และภูมิปัญญาท้องถิ่นของชุมชน ให้ข้อมูลอยู่ในสภาพที่พร้อมจะนำไปวิเคราะห์ได้สะดวก ซึ่งประกอบด้วย 2 ส่วน คือ ส่วนที่ได้จากงานวิจัยเชิงประจักษ์ คือ การจัดการระบบนิเวศวิทยาชุมชน ตามแนวพระพุทธศาสนาของพระสงฆ์ในชุมชน

2) ข้อมูลที่ได้จากการทบทวนวรรณกรรม ได้แก่ แหล่งภูมิปัญญาท้องถิ่น แหล่งความรู้ระบบนิเวศวิทยาชุมชน กระบวนการพัฒนาองค์ความรู้และ

ภูมิปัญญากับการเสริม สร้างความสมดุลในระบบนิเวศวิทยาชุมชน



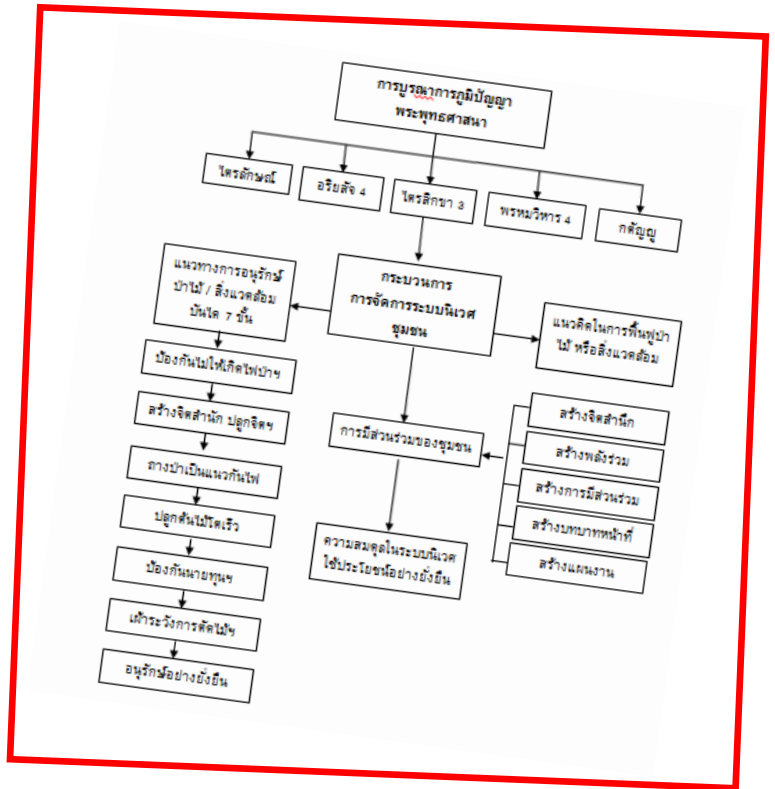
## ผลการวิจัย

1. กระบวนการจัดการระบบนิเวศวิทยาชุมชนของพระสงฆ์ ที่ได้รับรางวัลโลกสีเขียว คือ 1) เมื่อเกิดไฟไหม้ป่า เกิดการป้องกันไม่ไฟไหม้ป่า (ตามภูมิปัญญา) 2) สร้างจิตสำนึก ปลุกจิตอาสา การมีส่วนร่วมรักพื้นที่ป่าของตนตามหลักพุทธธรรม 3) รางป่าเป็นแนวกันไฟแบบเปียกเพื่อให้เกิดความชุ่มชื้น 4) ปลุกต้นไม้โตเร็วคลุมแนวกันไฟ 5) ป้องกันการเข้ามาของนายทุน 6) ป้องกันและเฝ้าระวังการตัดไม้ 7) ผลที่ได้รับคือ การอนุรักษ์ป่าได้อย่างยั่งยืน ทั้ง 7 ข้อ คือบันได 7 ขั้นแห่งความสำเร็จของกระบวนการสร้างความสมดุลในระบบนิเวศวิทยาชุมชนของพระสงฆ์

2. การบูรณาการภูมิปัญญาพระพุทธศาสนากับการเสริมสร้างความสมดุลในระบบนิเวศวิทยาชุมชนก็คือ การสร้างจิตสำนึกให้ชาวบ้านได้เข้าใจ เข้าถึงและพัฒนา ตามแนวพระราชดำริของพระบาทสมเด็จพระเจ้าอยู่หัว ด้วยหลักธรรมที่ถูกแฝงอยู่ในหลักธรรมคำสอนของพุทธศาสนาที่พระสงฆ์นำมาใช้การประยุกต์กับระบบนิเวศวิทยาชุมชน การอนุรักษ์สิ่งแวดล้อมตามหลักพระพุทธศาสนา จะต้องเข้าใจความเป็นจริงตามหลักไตรลักษณ์ ปฏิจจนุปบาท อริยสัจ 4 หลักไตรสิกขา หลักพรหมวิหาร 4 ความกตัญญู

3. ผลกระทบและการเปลี่ยนแปลงระบบนิเวศวิทยาชุมชนตามหลักนิเวศวิทยาวัฒนธรรมเชิงพุทธ พบว่า พระพุทธศาสนาได้มองสรรพสิ่งเป็นองค์รวม เชื่อมโยงอิงอาศัยกันและกันตามระบบธรรมชาติ ผลกระทบและการเปลี่ยนแปลงระบบนิเวศ เช่น สิ่งมีชีวิตใหม่เกิดขึ้น เกิดชุมชนใหม่ มีการเปลี่ยนแปลงสภาพแวดล้อมทางกายภาพ ซึ่งจะทำให้เกิดการเปลี่ยนแปลงชนิดของสิ่งมีชีวิตอื่นๆ ในชุมชนแห่งนั้นไปด้วย

## องค์ความรู้ที่ได้จากการวิจัย



## วิจารณ์

ระบบนิเวศวิทยาป่าชุมชน จึงเป็นที่รวมของธรรมชาติและสิ่งแวดล้อมที่เกี่ยวข้องกับสังคมทุกระดับชั้น ดังนั้นหากจะต้องหาทางเลือกในการคุ้มครองระบบนิเวศวิทยาป่าชุมชนให้อยู่ได้ คนในสังคมซึ่งเป็นผู้ใช้ทรัพยากรต้องเป็นผู้ตัดสินใจ หากสังคมต้องการประโยชน์อย่างใดอย่างหนึ่งจากป่า ก็ต้องจัดการให้ได้ผลผลิตอย่างนั้น เช่น ต้องการไม้ซุงก็ต้องจัดการป่าให้ไม่ยืนต้น ที่มีค่าทางเศรษฐกิจได้มีโอกาสเจริญเติบโตมากกว่าพืชพรรณชนิดอื่นและตัดฟันออกมาใช้ประโยชน์ หรือหากต้องการน้ำก็สร้างกลไกควบคุมการไหลของน้ำ ควบคุมป้องกันคุณภาพน้ำในลำธาร โดยออกกฎหมายควบคุมสิ่งเหล่านี้ หากต้องการสัตว์ก็ต้องเสริมสร้างแหล่งอาหาร น้ำและพันธุ์ไม้ที่สัตว์ต้องการเพื่อดึงดูดสัตว์ให้เข้ามาอยู่อาศัยและหากิน หากต้องการประโยชน์หลาย ๆ อย่าง เช่น น้ำใช้และทำการเกษตร ไม้ใช้สอย สัตว์ป่า แหล่งพักผ่อนหย่อนใจและสิ่งแวดล้อมที่ดี รวมทั้งเป็นถิ่นที่อยู่ของมนุษย์โดยเฉพาะชนเผ่าที่อยู่มาก่อนแล้ว ก็ต้องมีระบบการจัดการที่เหมาะสมที่ให้

ความสำคัญทุกด้าน ซึ่งก็หมายถึงการจัดการป่าให้สอดคล้องกับวิถีชีวิตที่ดีของคนซึ่งรวมเรียกว่า “วัฒนธรรมเชิงพุทธ”

### บรรณานุกรม

กรมป่าไม้. การจัดการป่าชุมชน.

กรุงเทพมหานคร: สำนักงานส่งเสริมการปลูกป่า กรมป่าไม้. 2540.

กรมป่าไม้. แนวทางการจัดการป่าชุมชน.

กรุงเทพมหานคร: สำนักงานส่งเสริมการปลูกป่ากรมป่าไม้. 2541.

ยศ สันตสมบัติ. นิเวศวิทยาชาติพันธุ์ ทรัพยากรชีวภาพและสิทธิชุมชน. เชียงใหม่ : บริษัทวิทอินดีไซน์ จำกัด. 2547.

ประชา อินทร์แก้ว, ชีวิตกับสิ่งแวดล้อม.

กรุงเทพฯ : บริษัทเวิร์ดเวฟ เอ็ดดูเคชั่น. 2542.

พระธรรมปิฎก (ป.อ. ปยุตโต). (การศึกษาเพื่ออารยธรรมที่ยั่งยืน. พิมพ์ครั้งที่ 3.

กรุงเทพฯ : สหธรรมิก. 2539.

อานันท์ กาญจนพันธ์. มิติชุมชน: วิธีคิดท้องถิ่นว่าด้วย สิทธิ อำนาจ และการจัดการ ทรัพยากร. กรุงเทพฯ : สำนักงานกองทุนสนับสนุนการวิจัย. 2544.

