

รายงานความพึงพอใจของผู้เข้าร่วม

โครงการพัฒนาศักยภาพบุคลากรด้านการวิจัย ประจำปีงบประมาณ พ.ศ. 2562

“การพัฒนางานวิจัยของมหาวิทยาลัย ภายใต้กระทรวงการอุดมศึกษา วิทยาศาสตร์ วิจัยและนวัตกรรม (อว.)”

สถาบันวิจัยพุทธศาสตร์ มหาวิทยาลัยมหาจุฬาลงกรณราชวิทยาลัย

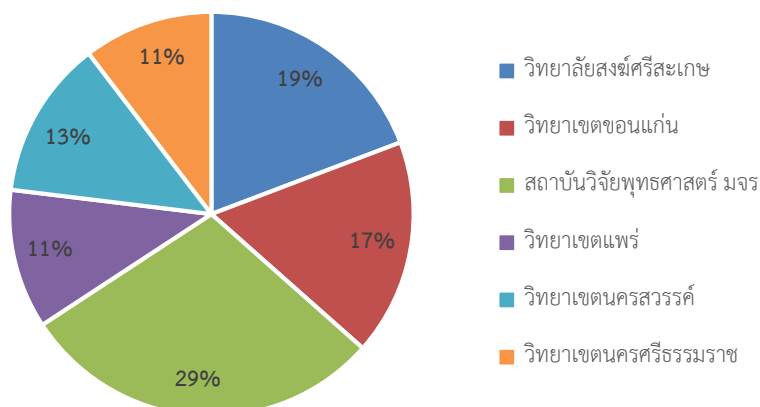
ตอนที่ 1 ข้อมูลพื้นฐานผู้ตอบแบบสอบถาม

ข้อมูลทั่วไปของผู้ตอบแบบสอบถามซึ่งได้จากการตอบแบบสอบถามของบุคลากรของมหาวิทยาลัยทั้งสิ้นจำนวน 260 รูป/คน จำแนกตาม สถานะที่ร่วมโครงการ เพศ อายุ ระดับการศึกษา ตำแหน่งในมหาวิทยาลัย ดังรายละเอียดในตารางซึ่งจะได้จำแนกรายละเอียดข้อมูลทั่วไป ดังต่อไปนี้

ตารางที่ 1 แสดงจำนวนและร้อยละของผู้ตอบแบบสอบถาม จำแนกตามสถานะที่ร่วมโครงการ

สถานภาพ	จำนวน	ร้อยละ
วิทยาลัยสงฆ์ศรีสะเกษ	50	19.2
วิทยาเขตขอนแก่น	45	17.3
สถาบันวิจัยพุทธศาสตร์ มจร	76	29.2
วิทยาเขตแพร่	29	11.2
วิทยาเขตนครสวรรค์	33	12.7
วิทยาเขตนครศรีธรรมราช	27	10.4
รวม	260	100

จากตารางที่ 1 พบว่า ผู้ตอบแบบสอบถามจำนวนทั้งสิ้น 260 รูป/คน ส่วนใหญ่เป็นสถาบันวิจัยพุทธศาสตร์ มจร จำนวน 76 รูป/คน คิดเป็นร้อยละ 29.2 ลำดับต่อมาคือ วิทยาลัยสงฆ์ศรีสะเกษ จำนวน 50 รูป/คน คิดเป็นร้อยละ 19.2 และจำนวนน้อยที่สุดที่ วิทยาเขตนครศรีธรรมราช จำนวน 27 รูป/คน คิดเป็นร้อยละ 10.4

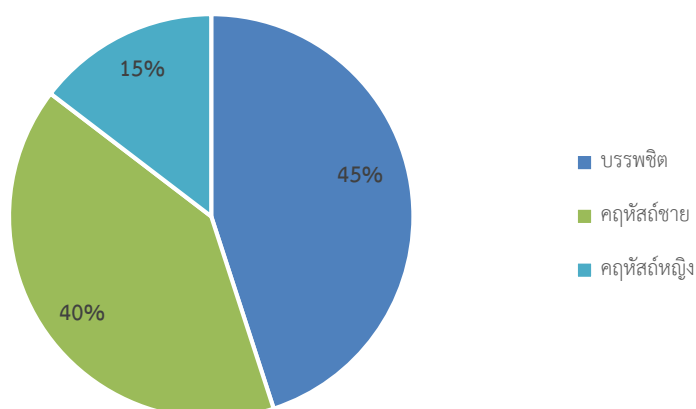


รูปที่ 1 แสดงจำนวนและร้อยละของผู้ตอบแบบสอบถาม จำแนกตามสถานะที่จัดโครงการ

ตารางที่ 2 แสดงจำนวนและร้อยละของผู้ตอบแบบสอบถาม จำแนกตามเพศ

สถานภาพ	จำนวน	ร้อยละ
บรรพชิต	117	45
คฤหัสถ์ชาย	105	40.4
คฤหัสถ์หญิง	38	14.6
รวม	260	100

จากตารางที่ 2 พบว่า ผู้ตอบแบบสอบถามจำนวนทั้งสิ้น 260 รูป/คน ส่วนใหญ่เป็นบรรพชิต จำนวน 117 รูป คิดเป็นร้อยละ 45 ลำดับต่อมาคือ คฤหัสถ์ชาย จำนวน 105 คน คิดเป็นร้อยละ 40.4 และ คฤหัสถ์หญิง จำนวน 38 คน คิดเป็นร้อยละ 14.6

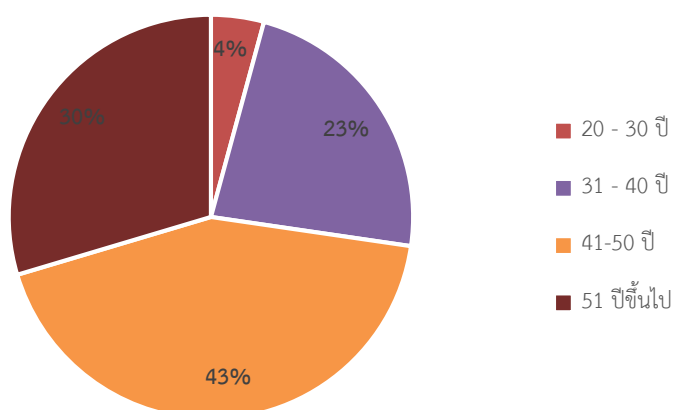


รูปที่ 2 แสดงจำนวนและร้อยละของผู้ตอบแบบสอบถาม จำแนกตามเพศ

ตารางที่ 3 แสดงจำนวนและร้อยละของผู้ตอบแบบสอบถาม จำแนกตามอายุ

ระดับการศึกษา	จำนวน	ร้อยละ
20 - 30 ปี	11	4.2
31 - 40 ปี	60	23.1
41-50 ปี	112	43.1
51 ปีขึ้นไป	77	29.6
รวม	260	100

จากตารางที่ 3 พบว่า ผู้ตอบแบบสอบถามจำนวนทั้งสิ้น 260 รูป/คน ส่วนใหญ่มีอายุ 41 – 50 ปี จำนวน 112 รูป/คน คิดเป็นร้อยละ 43.1 ลำดับรองลงมาคือ 51 ปีขึ้นไป จำนวน 77 รูป/คน คิดเป็นร้อยละ 29.6 อันดับ 3 คือ 31 – 40 ปี จำนวน 60 รูป/คน คิดเป็นร้อยละ 23.1 และ อันดับสุดท้ายคือ 20 – 30 ปี จำนวน 11 รูป/คน คิดเป็นร้อยละ 4.2

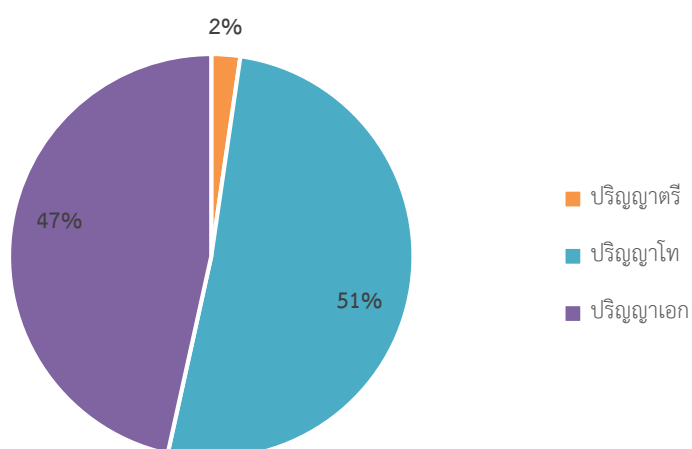


รูปที่ 3 แสดงจำนวนและร้อยละของผู้ตอบแบบสอบถาม จำแนกตามอายุ

ตารางที่ 4 แสดงจำนวนและร้อยละของผู้ตอบแบบสอบถาม จำแนกตามระดับการศึกษา

ระดับการศึกษา	จำนวน	ร้อยละ
อนุปริญญาหรือเทียบเท่า	-	-
ปริญญาตรี	6	2.3
ปริญญาโท	133	51.2
ปริญญาเอก	121	46.5
รวม	260	100

จากตารางที่ 4 พบว่า ผู้ตอบแบบสอบถามจำนวนทั้งสิ้น 260 รูป/คน ส่วนใหญ่มีระดับการศึกษาในระดับปริญญาโท จำนวน 133 รูป/คน คิดเป็นร้อยละ 51.2 ลำดับรองลงมาคือ ปริญญาเอก จำนวน 121 รูป/คน คิดเป็นร้อยละ 46.5 และปริญญาตรี จำนวน 6 รูป/คน คิดเป็นร้อยละ 2.3

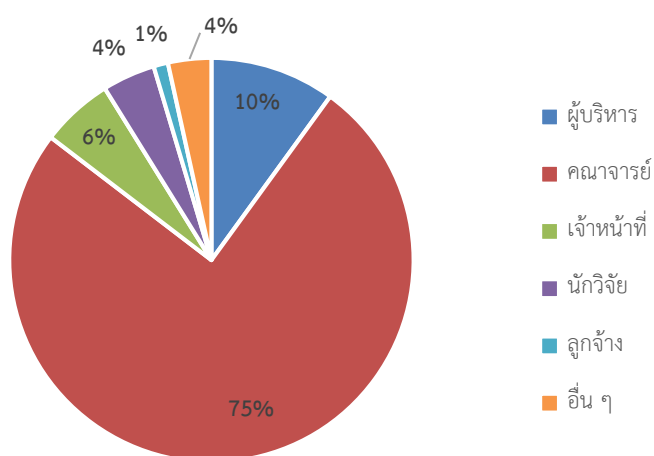


รูปที่ 4 แสดงจำนวนและร้อยละของผู้ตอบแบบสอบถาม จำแนกตามระดับการศึกษา

ตารางที่ 5 แสดงจำนวนและร้อยละของผู้ตอบแบบสอบถาม จำแนกตามประเภทของตำแหน่ง

ตำแหน่งในมหาวิทยาลัย	จำนวน	ร้อยละ
ผู้บริหาร	26	10
คณาจารย์	196	75.4
เจ้าหน้าที่	15	5.8
นักวิจัย	11	4.2
ลูกจ้าง	3	1.2
อื่น ๆ	9	3.4
รวม	260	100

จากตารางที่ 5 พบว่า ผู้ตอบแบบสอบถามจำนวนทั้งสิ้น 260 รูป/คน ส่วนใหญ่มีตำแหน่งในมหาวิทยาลัย อันดับที่ 1 คือ คณาจารย์ จำนวน 196 รูป/คน คิดเป็นร้อยละ 75.4 ลำดับ 2 คือ ผู้บริหาร จำนวน 26 รูป/คน คิดเป็นร้อยละ 10 อันดับ 3 คือ นักวิจัย จำนวน 11 รูป/คน คิดเป็นร้อยละ 4.2 รูป/คน และ อันดับสุดท้าย คือ ลูกจ้าง จำนวน 3 รูป/คน คิดเป็นร้อยละ 1.2



รูปที่ 5 แสดงจำนวนและร้อยละของผู้ตอบแบบสอบถาม จำแนกตามประเภทของตำแหน่ง

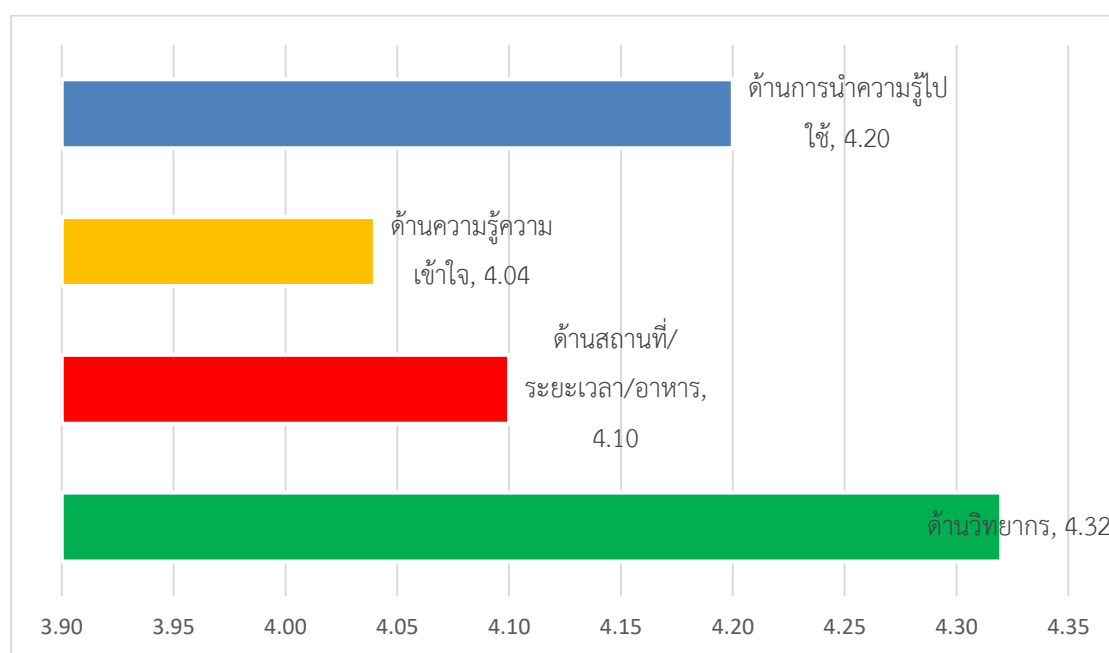
ตอนที่ 2 ระดับความพึงพอใจต่อการเข้าร่วมโครงการ วิเคราะห์ข้อมูลโดยการหาค่าเฉลี่ย (\bar{X}) และส่วนเบี่ยงเบนมาตรฐาน (S.D.) โดยวิเคราะห์ข้อมูลทั้ง 4 ด้านได้แก่

1. ด้านวิทยากร
2. ด้านสถานที่ / ระยะเวลา / อาหาร
3. ด้านความรู้ความเข้าใจ
4. ด้านการนำความรู้ไปใช้

ตารางที่ 6 แสดงค่าเฉลี่ย และส่วนเบี่ยงเบนมาตรฐาน ความพึงพอใจโดยภาพรวมทั้ง 4 ด้าน

ข้อที่	ความพึงพอใจภาพรวม	\bar{X}	S.D.	ระดับความพึงพอใจ
1	ด้านวิทยากร	4.32	0.65	มาก
2	ด้านสถานที่/ระยะเวลา/อาหาร	4.10	0.73	มาก
3	ด้านความรู้ความเข้าใจ	4.04	0.73	มาก
4	ด้านการนำความรู้ไปใช้	4.20	0.64	มาก
ค่าเฉลี่ยรวม		4.17	0.69	มาก

ตารางที่ 6 พบว่าระดับความพึงพอใจของผู้เข้าร่วมโครงการโดยภาพรวมอยู่ในระดับ ($\bar{x} = 4.17$) เมื่อพิจารณาเป็นรายด้านพบว่า ทุกด้านอยู่ในระดับ มาก โดยเรียงลำดับค่าเฉลี่ยจากมากไปหาน้อยได้แก่ ความพึงพอใจด้านวิทยากร ($\bar{x} = 4.32$) รองลงมาคือความพึงพอใจด้านการนำความรู้ไปใช้ ($\bar{x} = 4.20$) ความพึงพอใจด้านสถานที่/ระยะเวลา/อาหาร ($\bar{x} = 4.10$) และสุดท้ายคือ ความพึงพอใจด้านความรู้ความเข้าใจ ($\bar{x} = 4.04$) ตามลำดับ

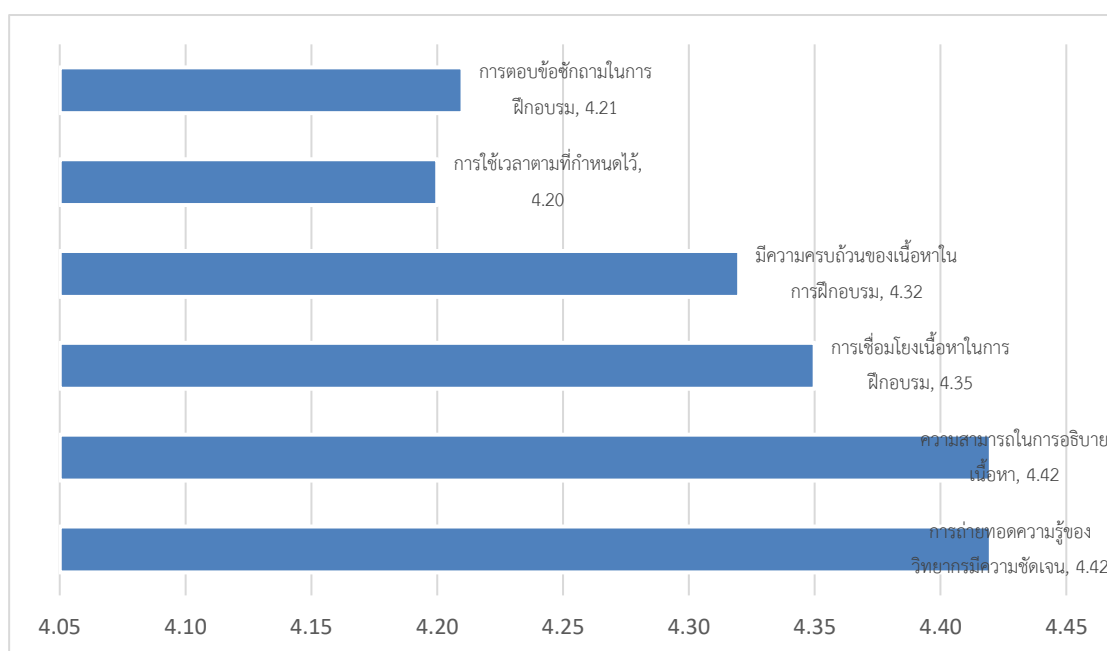


รูปที่ 6 แสดงค่าเฉลี่ย (\bar{X}) และส่วนเบี่ยงเบนมาตรฐาน (S.D.) ความพึงพอใจโดยภาพรวมทั้ง 4 ด้าน

ตารางที่ 7 แสดงค่าเฉลี่ย (\bar{x}) และส่วนเบี่ยงเบนมาตรฐาน (S.D) ของระดับความพึงพอใจด้านวิทยากร

ข้อที่	ด้านวิทยากร	\bar{X}	S.D.	แปลผล
1	การถ่ายทอดความรู้ของวิทยากรมีความชัดเจน	4.42	0.59	พึงพอใจมาก
2	ความสามารถในการอธิบายเนื้อหา	4.42	0.59	พึงพอใจมาก
3	การเชื่อมโยงเนื้อหาในการฝึกอบรม	4.35	0.63	พึงพอใจมาก
4	มีความครบถ้วนของเนื้อหาในการฝึกอบรม	4.32	0.63	พึงพอใจมาก
5	การใช้เวลาตามที่กำหนดไว้	4.20	0.71	พึงพอใจมาก
6	การตอบข้อซักถามในการฝึกอบรม	4.21	0.74	พึงพอใจมาก
	รวม	4.32	0.65	พึงพอใจมาก

จากตารางที่ 7 พบว่าผู้ตอบแบบสอบถามส่วนใหญ่มีระดับความพึงพอใจของผู้ร่วมโครงการด้านวิทยากร โดยภาพรวมอยู่ในระดับ ($\bar{x} = 4.32$) เมื่อพิจารณาเป็นรายข้อพบว่าทุกข้อมีค่าเฉลี่ยอยู่ในระดับมาก โดยเรียงลำดับค่าเฉลี่ยจากมากไปหาน้อย ได้แก่ อันดับที่ 1 การถ่ายทอดความรู้ของวิทยากรมีความชัดเจน และความสามารถในการอธิบายเนื้อหา (ค่าเฉลี่ย 4.42) มีความพึงพอใจระดับ มาก รองลงมา คือ การเชื่อมโยงเนื้อหาในการฝึกอบรม (ค่าเฉลี่ย 4.35) มีความพึงพอใจระดับ มาก อันดับ 3 คือมีความครบถ้วนของเนื้อหาในการฝึกอบรม (ค่าเฉลี่ย 4.32) มีความพึงพอใจระดับมาก อันดับ 4 คือการตอบข้อซักถามในการฝึกอบรม (ค่าเฉลี่ย 4.21) มีความพึงพอใจระดับมาก และอันดับสุดท้าย คือการใช้เวลาตามที่กำหนดไว้ (ค่าเฉลี่ย 4.20) มีความพึงพอใจระดับ มาก

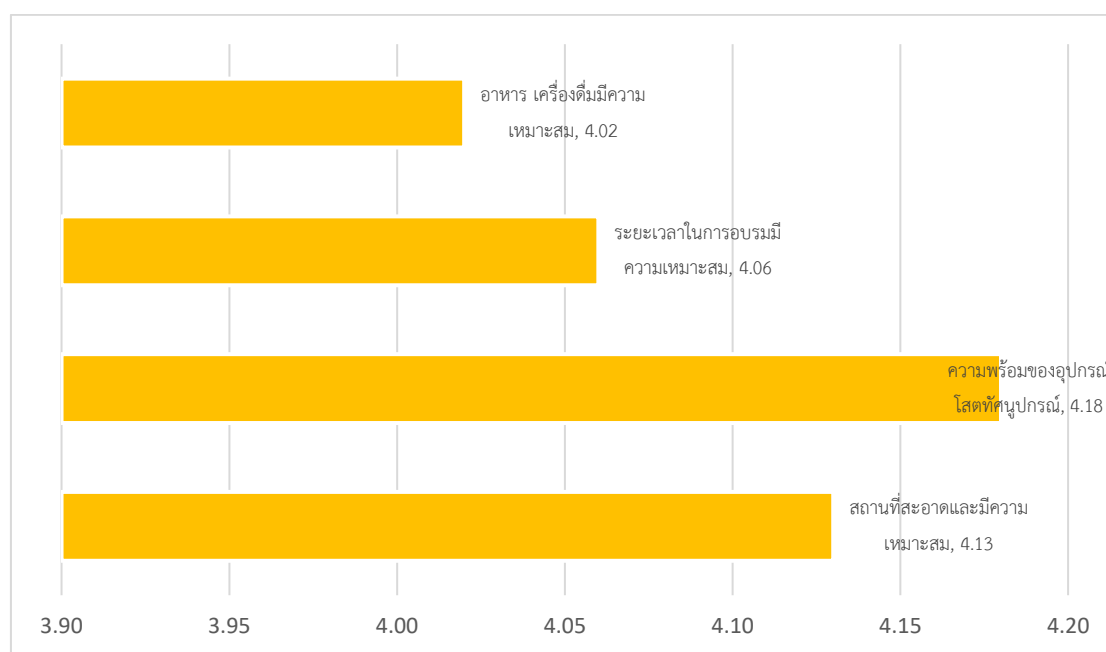


รูปที่ 7 แสดงค่าเฉลี่ย (\bar{x}) และส่วนเบี่ยงเบนมาตรฐาน (S.D) ของระดับความพึงพอใจด้านวิทยากร

ตารางที่ 8 แสดงค่าเฉลี่ย (\bar{x}) และส่วนเบี่ยงเบนมาตรฐาน (S.D) ของระดับความพึงพอใจด้านสถานที่/ระยะเวลา/อาหาร

ข้อที่	ด้านสถานที่/ระยะเวลา/อาหาร	\bar{x}	S.D.	แปลผล
1	สถานที่สะอาดและมีความเหมาะสม	4.13	0.76	พึงพอใจมาก
2	ความพร้อมของอุปกรณ์โสตทัศนูปกรณ์	4.18	0.73	พึงพอใจมาก
3	ระยะเวลาในการอบรมมีความเหมาะสม	4.06	0.67	พึงพอใจมาก
4	อาหาร เครื่องดื่มมีความเหมาะสม	4.02	0.76	พึงพอใจมาก
รวม		4.10	0.73	พึงพอใจมาก

จากตารางที่ 8 พบว่าผู้ตอบแบบสอบถามส่วนใหญ่มีระดับความพึงพอใจของผู้เข้าร่วมโครงการด้านสถานที่/ระยะเวลา/อาหาร โดยภาพรวมอยู่ในระดับ ($\bar{x}=4.10$) เมื่อพิจารณาเป็นรายข้อพบว่า ทุกข้อมีค่าเฉลี่ยอยู่ในระดับมาก โดยเรียงลำดับค่าเฉลี่ยจากมากไปหาน้อยได้แก่ อันดับที่ 1 ความพร้อมของอุปกรณ์โสตทัศนูปกรณ์ (ค่าเฉลี่ย 4.18) มีความพึงพอใจระดับมาก รองลงมาคือ ความพร้อมของอุปกรณ์โสตทัศนูปกรณ์ (ค่าเฉลี่ย 4.18) มีความพึงพอใจระดับมาก อันดับ 3 คือระยะเวลาในการอบรมมีความเหมาะสม (ค่าเฉลี่ย 4.06) มีความพึงพอใจระดับมาก และอันดับสุดท้าย คือ อาหาร เครื่องดื่มมีความเหมาะสม (ค่าเฉลี่ย 4.02) มีความพึงพอใจระดับมาก

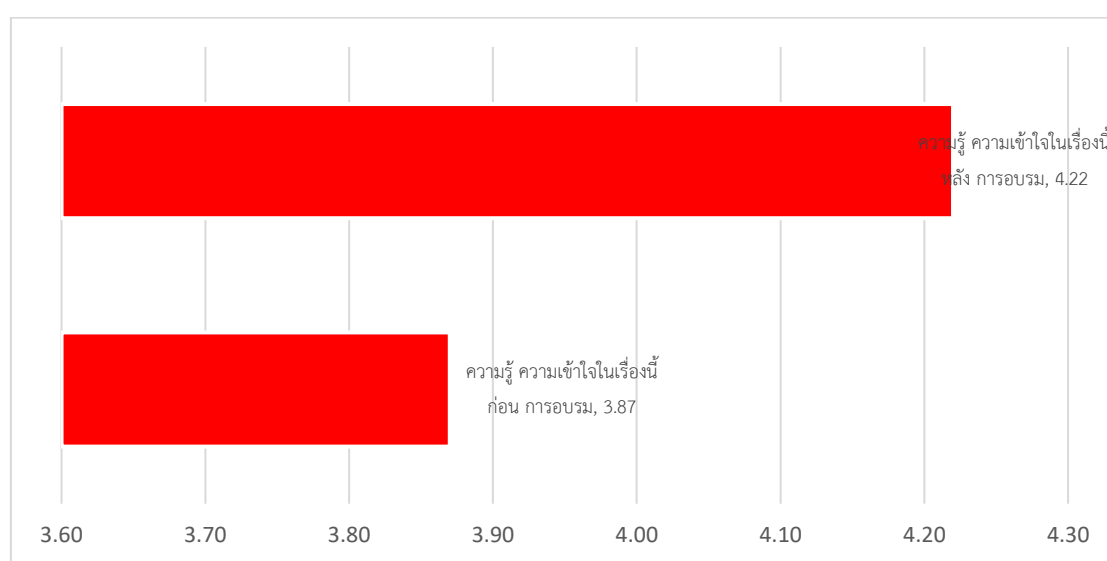


รูปที่ 8 แสดงค่าเฉลี่ย (\bar{x}) และส่วนเบี่ยงเบนมาตรฐาน (S.D) ของระดับความพึงพอใจด้านสถานที่/ระยะเวลา/อาหาร

ตารางที่ 9 แสดงค่าเฉลี่ย (\bar{x}) และส่วนเบี่ยงเบนมาตรฐาน (S.D) ด้านความรู้ความเข้าใจ

ข้อที่	ด้านความรู้ความเข้าใจ	\bar{X}	S.D.	แปลผล
1	ความรู้ ความเข้าใจในเรื่องนี้ ก่อน การอบรม	3.87	0.83	มาก
2	ความรู้ ความเข้าใจในเรื่องนี้ หลัง การอบรม	4.22	0.63	มาก
รวม		4.04	0.73	มาก

จากตารางที่ 9 พบว่าผู้ตอบแบบสอบถามส่วนใหญ่มีความรู้ความเข้าใจ โดยภาพรวมอยู่ในระดับ ($\bar{x} = 4.04$) เมื่อพิจารณาเป็นรายข้อพบว่าทุกข้อมีค่าเฉลี่ยอยู่ในระดับมาก โดยเรียงลำดับค่าเฉลี่ยจากมากไปหาน้อย ได้แก่ อันดับที่ 1 ความรู้ ความเข้าใจในเรื่องนี้ หลัง การอบรม (ค่าเฉลี่ย 4.22) มีความรู้ความเข้าใจระดับ มาก รองลงมา คือความรู้ ความเข้าใจในเรื่องนี้ ก่อน การอบรม (ค่าเฉลี่ย 3.87) มีความรู้ความเข้าใจระดับ มาก



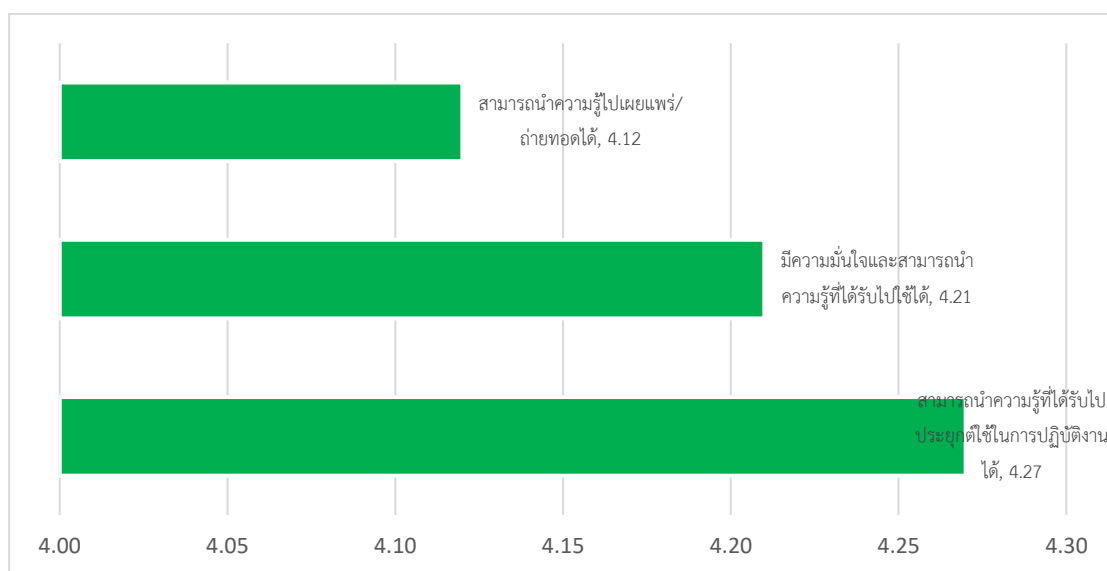
รูปที่ 9 แสดงค่าเฉลี่ย (\bar{x}) และส่วนเบี่ยงเบนมาตรฐาน (S.D) ด้านความรู้ความเข้าใจ

ตารางที่ 10 แสดงค่าเฉลี่ย (\bar{x}) และส่วนเบี่ยงเบนมาตรฐาน (S.D) ระดับพึงพอใจด้านการนำความรู้ไปใช้

ข้อที่	ด้านการนำความรู้ไปใช้	\bar{X}	S.D.	แปลผล
1	สามารถนำความรู้ที่ได้รับไปประยุกต์ใช้ในการปฏิบัติงานได้	4.27	0.60	พึงพอใจมาก
2	มีความมั่นใจและสามารถนำความรู้ที่ได้รับไปใช้ได้	4.21	0.63	พึงพอใจมาก
3	สามารถนำความรู้ไปเผยแพร่/ถ่ายทอดได้	4.12	0.69	พึงพอใจมาก
รวม		4.20	0.64	พึงพอใจมาก

จากตารางที่ 10 พบว่าผู้ตอบแบบสอบถามส่วนใหญ่มีความพึงพอใจด้านการนำความรู้ไปใช้โดยภาพรวมอยู่ในระดับ ($\bar{x} = 4.20$) เมื่อพิจารณาเป็นรายข้อพบว่าทุกข้อมีค่าเฉลี่ยอยู่ในระดับ มาก โดยเรียงลำดับค่าเฉลี่ยจากมากไปหาน้อย ได้แก่ อันดับที่ 1 สามารถนำความรู้ที่ได้รับไปประยุกต์ใช้ในการปฏิบัติงานได้ (ค่าเฉลี่ย 4.27) มีความพึงพอใจระดับ มาก รองลงมา คือ มีความมั่นใจและสามารถนำความรู้ที่ได้รับไปใช้ได้ (ค่าเฉลี่ย

4.21) มีความพึงพอใจระดับ มาก และสามารถนำความรู้ไปเผยแพร่/ถ่ายทอดได้ (ค่าเฉลี่ย 4.12) มีความพึงพอใจระดับ มาก



รูปที่ 10 แสดงค่าเฉลี่ย (\bar{x}) และส่วนเบี่ยงเบนมาตรฐาน (S.D) ของระดับความพึงพอใจด้านการนำความรู้ไปใช้

ตอนที่ 3 ข้อเสนอแนะอื่น ๆ

3.1 ข้อเสนอแนะ ดี ชม ในการอบรมครั้งนี้

1. วิทยากรบรรยายตรงประเด็น
2. ได้แนวทางในการปฏิบัติ เป็นประโยชน์มาก
3. ควรใช้เวลาอบรมมากกว่านี้ เวลานั้นน้อยไป ควรเพิ่มระยะเวลา และความลึกซึ้งของการเสนอวิจัย
4. ทีมงานมีความพร้อม และทำงานได้ดีมาก เจ้าหน้าที่บริการดีมาก
5. ควรเพิ่มระยะเวลาสำหรับนักวิจัยรุ่นใหม่
6. ควรจัดที่ฉันอาหารเป็นที่
7. การจัดโครงการนี้จัดได้ดีมาก
8. ควรให้มีการจัดอบรม อย่างต่อเนื่อง เพื่อที่จะบริหารเตรียมการ ทำโครงการวิจัยอย่างมีคุณภาพ ควรให้มีการจัดประเภทการวิจัยให้ครบครบทั้ง 4 คณะ
9. ควรมีการอบรมให้ความรู้กับอาจารย์ใหม่ที่ไม่เคยของงานวิจัย
10. ควรอำนวยความสะดวกด้านอุปกรณ์สำนักงาน เช่น printer
11. ควรมีการพบกันอย่างต่อเนื่อง
12. ห้องประชุมร้อนมาก เก้าอี้สำหรับนั่งไม่เหมือนกัน (มีโต๊ะพร้อมเก้าอี้, และเก้าอี้ไม่มีโต๊ะ) ไม่มีกระดาษบริการ
13. เครื่องเสียงไม่ค่อยดัง เสียงไม่ชัดเจนควรมีเพียงที่ตั้งใจให้เพียงพอต่อการประชุม
14. เว็บไซต์สถาบันวิจัยพุทธศาสตร์ ใช้งานง่าย
15. งานนี้จัดให้ได้รับความรู้ที่ดีมากครับ มีประโยชน์แก่นักวิจัยมาก

16. ควรจัดให้มีการอบรมในลักษณะนี้ ทุกปีงบประมาณ
17. ควรอบรมนอกสถานที่บ้าง
18. ควรนำเสนอในมิติของแนวทาง วิธีการ เขียนโครงการเพื่อของบฯ ที่เข้าใจง่าย เป็นรูปธรรม
19. ควรมีวิทยากรกระบวนการช่วยแนะนำมากกว่านี้
20. มีประโยชน์ต่อนิสิตปัจจุบัน ควรเปิดโอกาสให้นิสิตได้เข้าร่วมโครงการด้วย

3.2 หัวข้อที่ท่านอยากให้จัดอบรมครั้งต่อไป

1. เรื่องวิจัยในมิติต่าง ๆ
2. หัวข้อโครงร่างการวิจัย วิธีการเขียนที่ชัดเจน
3. การกำหนดหัวข้องานวิจัยให้ได้งบประมาณสนับสนุน
4. งานวิจัยในศตวรรษ 21
5. รูปแบบการเขียนโครงการวิจัยตามแนวนโยบายกระทรวงใหม่
6. งานวิจัยที่เข้าสู่ชุมชนหรือวัด. เพื่อยกระดับคุณภาพชีวิตของชุมชน
7. การอบรมเพิ่มศักยภาพนักวิจัยรุ่นใหม่
8. วิจารณ์หัวข้องานวิจัยเดี่ยว
9. การพัฒนานวัตกรรมทางภาษา
10. วิธีการกรอกข้อมูลในระบบ NRMS
11. ระเบียบวิธีในการทำวิจัย จากผู้ทรงคุณวุฒิ
12. คลินิกวิจัยที่แนะนำแบบจับมือทำ
13. แนวนโยบายการเสนอหัวข้อวิจัย
14. การวิจัยเชิงปริมาณ, SEM
15. วิจัยที่จะนำไปใช้ได้ทางสังคมและการพัฒนา
16. เทคนิคการยื่นข้อเสนอโครงการวิจัยแบบโครงการชุด
17. การเขียนเสนอโครงการแนวมนุษยศาสตร์และสังคมศาสตร์แนวพุทธ
18. หัวข้อสุขภาพจิต จิตวิทยาเชิงพุทธ ภาวะโรคซึมเศร้า
19. วิจัยเชิงปฏิบัติการ วิจัยแบบบูรณาการ
20. การทำวิจัยเพื่อการพัฒนานวัตกรรม
21. การสร้างและการพัฒนาหัวข้อวิจัยเพื่อรับทุนวิจัย
22. การคิดโจทย์วิจัยที่ตอบสนองยุทธศาสตร์ชาติ
23. วิธีการ หาข้อมูล เพื่อนำมาเขียนวิจัย