

คำนำ

แผนปฏิบัติการประจำปีการศึกษา ๒๕๖๑ ฉบับนี้ สถาบันวิจัยพุทธศาสตร์ได้จัดทำขึ้น เพื่อให้สอดคล้องกับแผนพัฒนามหาวิทยาลัย ฯ ระยะที่ ๑๒ และแผนยุทธศาสตร์สถาบันวิจัยพุทธศาสตร์ ประจำปี ๒๕๖๐-๒๕๖๔ เพื่อใช้เป็นแนวทางในการกำกับการดำเนินงานของสถาบันวิจัยพุทธศาสตร์ โดยกำหนดกิจกรรมและโครงการต่างๆ ให้สอดคล้องกับยุทธศาสตร์และแผนงานของหน่วยงาน ตอบสนองตามยุทธศาสตร์และตัวชี้วัดของมหาวิทยาลัย ซึ่งรายละเอียดของเอกสารประกอบด้วย ข้อมูลสถาบันวิจัยพุทธศาสตร์ โครงสร้าง ภารกิจหน้าที่ งบประมาณและบุคลากรของสถาบันวิจัยพุทธศาสตร์ของหน่วยงาน แผนปฏิบัติการ แผนดำเนินงาน และโครงการตลอดปีการศึกษา ๒๕๖๑-๒๕๖๓

สถาบันวิจัยพุทธศาสตร์หวังเป็นอย่างยิ่งว่า เอกสารเล่มนี้จะเป็นแนวทางและช่วยสร้างความเข้าใจเกี่ยวกับทิศทางการดำเนินงานและการพัฒนางานของสถาบันวิจัยพุทธศาสตร์ และสามารถใช้เป็นข้อมูลพื้นฐานในการติดตามและประเมินผลการปฏิบัติงานตลอดปีการศึกษา ๒๕๖๑-๒๕๖๒ อันจะเป็นประโยชน์ในการพัฒนาส่วนงานสืบไป

คณะทำงานจัดทำแผนปฏิบัติการประจำปี

บทสรุปผู้บริหาร

สถาบันวิจัยพุทธศาสตร์ กำหนดทิศทางการพัฒนาเพื่อยกระดับงานวิจัยให้ได้มาตรฐาน และเป็นที่ยอมรับในระดับชาติและนานาชาติ โดยสรุปสาระสำคัญประกอบด้วย ปรัชญา วิสัยทัศน์ พันธกิจ เป้าประสงค์ กลยุทธ์ ประเด็นยุทธศาสตร์ ซึ่งแต่ละประเด็นจะมีความเชื่อมโยงและสอดคล้องกับแผนพัฒนาฯ ระยะที่ ๑๒ ของมหาวิทยาลัย เป็นแนวทางในการขับเคลื่อนให้การดำเนินงานบรรลุตามเป้าหมาย

การแปลงแผนปฏิบัติการสู่การปฏิบัติระดับส่วนงานสู่กลุ่มงานต่าง ๆ คือ การนำแผนยุทธศาสตร์สถาบันวิจัยพุทธศาสตร์ ประจำปี พ.ศ. ๒๕๖๐-๒๕๖๔ ไปเป็นแผนปฏิบัติการประจำปี โดยกำหนดทิศทาง เป้าหมายเชิงนโยบาย กลยุทธ์/วิธีการ ผลผลิต/โครงการ ตัวชี้วัดเชิงปริมาณ เชิงคุณภาพ กำหนดค่าเป้าหมายตัวชี้วัด จำนวนเงินงบประมาณทั้งภายในและภายนอก และกำหนดผู้รับผิดชอบนำไปสู่กลุ่มงานและระดับตัวบุคคล

สำหรับการกำกับติดตามประเมินผลการปฏิบัติงาน/โครงการและความสำเร็จขององค์กรนั้น ๆ สถาบันวิจัยพุทธศาสตร์มีกลไกกลไกควบคุมการปฏิบัติงานจากการนำนโยบายและแผนพัฒนาฯ ของมหาวิทยาลัยมาจัดทำแผนปฏิบัติการของส่วนงาน ผ่านความเห็นชอบของคณะกรรมการประจำสถาบันวิจัยพุทธศาสตร์ แล้วจึงจัดทำแผนปฏิบัติการประจำปี รวบรวมส่งแผนปฏิบัติการให้มหาวิทยาลัยและถ่ายทอดนโยบายและแผนสู่กลุ่มงานภายใต้การกำกับดูแลให้ดำเนินไปตามแผน และปรับแผนให้สอดคล้องกับสถานการณ์ที่เปลี่ยนแปลง กลุ่มงานที่รับผิดชอบจัดทำรายงานผลการดำเนินงาน รวบรวมผลการดำเนินงานสรุปเป็นรายงานเสนอต่อผู้อำนวยการ ทั้งนี้ จะต้องนำเข้าประชุมคณะกรรมการประจำส่วนงาน ร่วมกันวิเคราะห์ปัญหา อุปสรรคต่าง ๆ และปรับปรุงแผนปฏิบัติงานของส่วนงาน

แผนปฏิบัติการประจำปีการศึกษา ๒๕๖๒-๒๕๖๓ ของสถาบันวิจัยพุทธศาสตร์ฉบับนี้ จะเป็นคู่มือหลักที่สำคัญช่วยให้เกิดแนวทางการปฏิบัติที่ชัดเจนและผลักดันให้การดำเนินการในภารกิจต่าง ๆ บรรลุเป้าหมายตามประเด็นยุทธศาสตร์ เกิดผลลัพธ์และผลสัมฤทธิ์ เพื่อการพัฒนาสถาบันวิจัยพุทธศาสตร์ต่อไป

สารบัญ

| เรื่อง | หน้า | |
|-----------------|--|----|
| คำนำ | | ก |
| บทสรุปผู้บริหาร | | ข |
| สารบัญ | | ค |
| บทที่ ๑ | ข้อมูลทั่วไปของสถาบันวิจัยพุทธศาสตร์..... | ๑ |
| บทที่ ๒ | การวิเคราะห์สภาพการณ์ SWOT สถาบันวิจัยพุทธศาสตร์..... | ๖ |
| | ๒.๑ จุดแข็ง..... | ๖ |
| | ๒.๒ จุดอ่อน..... | ๖ |
| | ๒.๓ โอกาส..... | ๗ |
| | ๒.๕ อุปสรรค..... | ๘ |
| | ๒.๖ ตารางแสดงผลการปรับปรุงตามข้อเสนอแนะของผลการประเมินที่ผ่านมา..... | ๙ |
| บทที่ ๓ | การดำเนินการตามแผนยุทธศาสตร์ของสถาบันวิจัยพุทธศาสตร์..... | ๑๐ |
| | ๓.๑ ตาราง ตัวบ่งชี้ การดำเนินการตามแผนยุทธศาสตร์ของสถาบันวิจัยพุทธศาสตร์ ปี ๒๕๖๑-๕๖๒..... | ๑๐ |
| | ๓.๒ กระบวนการพัฒนาแผนของสถาบันวิจัยพุทธศาสตร์..... | ๑๒ |
| | ๓.๓ แผนปฏิบัติการประจำปี พ.ศ. ๒๕๖๒ - ๒๕๖๓..... | ๑๔ |
| | ๓.๔ แผนดำเนินงานตามปี พ.ศ. ๒๕๖๒-๒๕๖๓..... | ๑๙ |
| บทที่ ๔ | โครงการของสถาบันวิจัยพุทธศาสตร์..... | ๒๐ |
| บทที่ ๕ | การติดตามและประเมินผล..... | ๓๓ |
| ภาคผนวก | คำสั่งแต่งตั้งคณะกรรมการจัดทำแผนปฏิบัติการประจำปี พ.ศ.๒๕๖๒-๒๕๖๓ | ๓๔ |

บทที่ ๑

ข้อมูลทั่วไปของสถาบันวิจัยพุทธศาสตร์

๑.๑ ประวัติความเป็นมาของสถาบันวิจัยพุทธศาสตร์

สถาบันวิจัยพุทธศาสตร์ มหาวิทยาลัยมหาจุฬาลงกรณราชวิทยาลัย ก่อตั้งขึ้นเมื่อวันที่ ๘ พฤศจิกายน พ.ศ. ๒๕๒๒ เพื่อเป็นอนุสรณ์เนื่องในวโรกาสที่พระบาทสมเด็จพระปรมินทรมหาจุฬาลงกรณ์พระจุลจอมเกล้าเจ้าอยู่หัวพระปิยมหาราช ได้ทรงสถาปนามหาวิทยาลัยมหาจุฬาลงกรณราชวิทยาลัย ครบรอบ ๙๐ ปี มีภารกิจสำคัญคือ ดำเนินการวิจัยและพัฒนางานวิชาการ เพื่อสร้างองค์ความรู้ควบคู่ไปกับกระบวนการเรียนการสอน เน้นการพัฒนาองค์ความรู้ในพระไตรปิฎก โดยวิธีสหวิทยาการแล้วนำองค์ความรู้ที่ค้นพบมาประยุกต์ใช้แก้ปัญหาศีลธรรมและจริยธรรมของสังคม รวมทั้งพัฒนาคุณภาพงานวิชาการด้านพระพุทธศาสนา

สถาบันวิจัยพุทธศาสตร์ แม้จะก่อตั้งมาตั้งแต่ พ.ศ. ๒๕๒๒ ก็ตาม แต่การดำเนินงานสนองนโยบายตามวัตถุประสงค์ที่ตั้งเอาไว้ ได้เริ่มปฏิบัติอย่างจริงจังเมื่อ พ.ศ. ๒๕๒๗ โดยมหาวิทยาลัยได้ออกคำสั่งแต่งตั้งคณะกรรมการขึ้นมา ๒ คณะ คือ คณะกรรมการนโยบายและคณะกรรมการดำเนินงาน รวมทั้งได้แต่งตั้งเจ้าหน้าที่ปฏิบัติงานซึ่งประกอบด้วย ผู้อำนวยการ รองผู้อำนวยการ เจ้าหน้าที่ฝ่ายวิชาการ และเจ้าหน้าที่ฝ่ายธุรการ

การดำเนินงานในระยะแรก ฝ่ายบริหารได้ดำเนินตามนโยบายที่กำหนดไว้ควบคู่ไปกับการศึกษารูปแบบการทำงาน ดังนั้นในปี พ.ศ. ๒๕๓๐ จึงได้จัดประชุมกำหนดนโยบายเร่งด่วนของสถาบัน คือ สถาบันวิจัยพุทธศาสตร์จะต้องเน้นการวิจัยตนเองเป็นหลัก เพื่อให้ทราบบทบาทและประสิทธิภาพของมหาวิทยาลัยมหาจุฬาลงกรณราชวิทยาลัย ต่อมาคณะอนุกรรมการยกร่างงานวิจัยจึงได้กำหนดโครงการวิจัยขึ้นมา ๓ โครงการ คือ

- ๑) ประสิทธิภาพการผลิตพระพุทธศาสตรบัณฑิต
 - ๒) ศึกษาบทบาทและหน้าที่ของมหาจุฬาลงกรณราชวิทยาลัยในทัศนะของอาจารย์บัณฑิตพุทธศาสตรบัณฑิตและพระสังฆาธิการ
 - ๓) ศึกษาติดตามผลผู้สำเร็จการศึกษาพุทธศาสตรบัณฑิต ปี พ.ศ. ๒๕๒๘-๒๕๒๙
- โดยมอบหมายให้สถาบันวิจัยพุทธศาสตร์ เร่งดำเนินการให้แล้วเสร็จทันงานฉลอง มหาจุฬาลงกรณราชวิทยาลัยครบ ๑๐๐ ปี ในปี พ.ศ. ๒๕๓๒

จากนั้น สถาบันวิจัยพุทธศาสตร์ ได้ดำเนินการพัฒนาโครงการวิจัยอย่างต่อเนื่องเพื่อสนับสนุนพันธกิจหลักของมหาวิทยาลัย คือ การพัฒนาการวิจัยทางพระพุทธศาสนาควบคู่กับศาสตร์สมัยใหม่เพื่อการพัฒนาจิตใจและสังคม

๑.๒ สถานที่ตั้งสำนักงานสถาบันวิจัยพุทธศาสตร์

ตั้งอยู่ ณ อาคารสำนักหอสมุดและเทคโนโลยีสารสนเทศ ชั้น ๓ มหาวิทยาลัยมหาจุฬาลงกรณราชวิทยาลัย ตำบลลำไทร อำเภอมัญจาคีรี จังหวัดขอนแก่น ๑๓๑๗๐ หมายเลขโทรศัพท์ ๐-๓๕๒๔-๘๐๗๓ ภายใน ๘๐๗๓, ๘๑๕๔, ๘๑๕๓, ๘๑๒๖

๑.๓ ทำเนียบผู้อำนวยการสถาบันวิจัยพุทธศาสตร์

| ลำดับที่ | ชื่อ - ฉายา / นามสกุล | ปี พ.ศ. |
|----------|--|---------------|
| ๑ | พระราชปวราจารย์ (ณรงค์ จิตตโสภโณ,รศ.ดร.) | ๒๕๒๒-๒๕๓๒ |
| ๒ | พระมหาวิเชาว์ ปญญาชิโร,ดร. | ๒๕๓๓-๒๕๓๕ |
| ๓ | พระเมธีรัตนติลก,ดร. | ๒๕๓๖-๒๕๔๑ |
| ๔ | พระมหาเจิม สุวโจ | ๒๕๔๒-๒๕๔๖ |
| ๕ | พระโสภณวชิราภรณ์ | ๒๕๔๖-๒๕๕๔ |
| ๖ | พระสุธีรัตนบัณฑิต,รศ.ดร. | ๒๕๕๕-ปัจจุบัน |

๑.๔ รายชื่อผู้บริหารและบุคลากรภายในส่วนงาน

๑) รายชื่อผู้บริหาร

| ลำดับที่ | ชื่อ - ฉายา / นามสกุล | ตำแหน่ง |
|----------|---------------------------|--------------------------------------|
| ๑ | พระสุธีรัตนบัณฑิต, รศ.ดร. | ผู้อำนวยการสถาบันวิจัย |
| ๒ | นายธเนศรัฐ ประเสริฐศิลป์ | รองผู้อำนวยการสถาบันวิจัย |
| ๓ | พระมหาเสรีชน นริสโร | ผู้อำนวยการส่วนงานบริหารฯ |
| ๔ | พระชุตินันท์ อภินนโท | ผู้อำนวยการส่วนงานวางแผนและส่งเสริมฯ |

๒) บุคลากรภายในสถาบันวิจัยพุทธศาสตร์

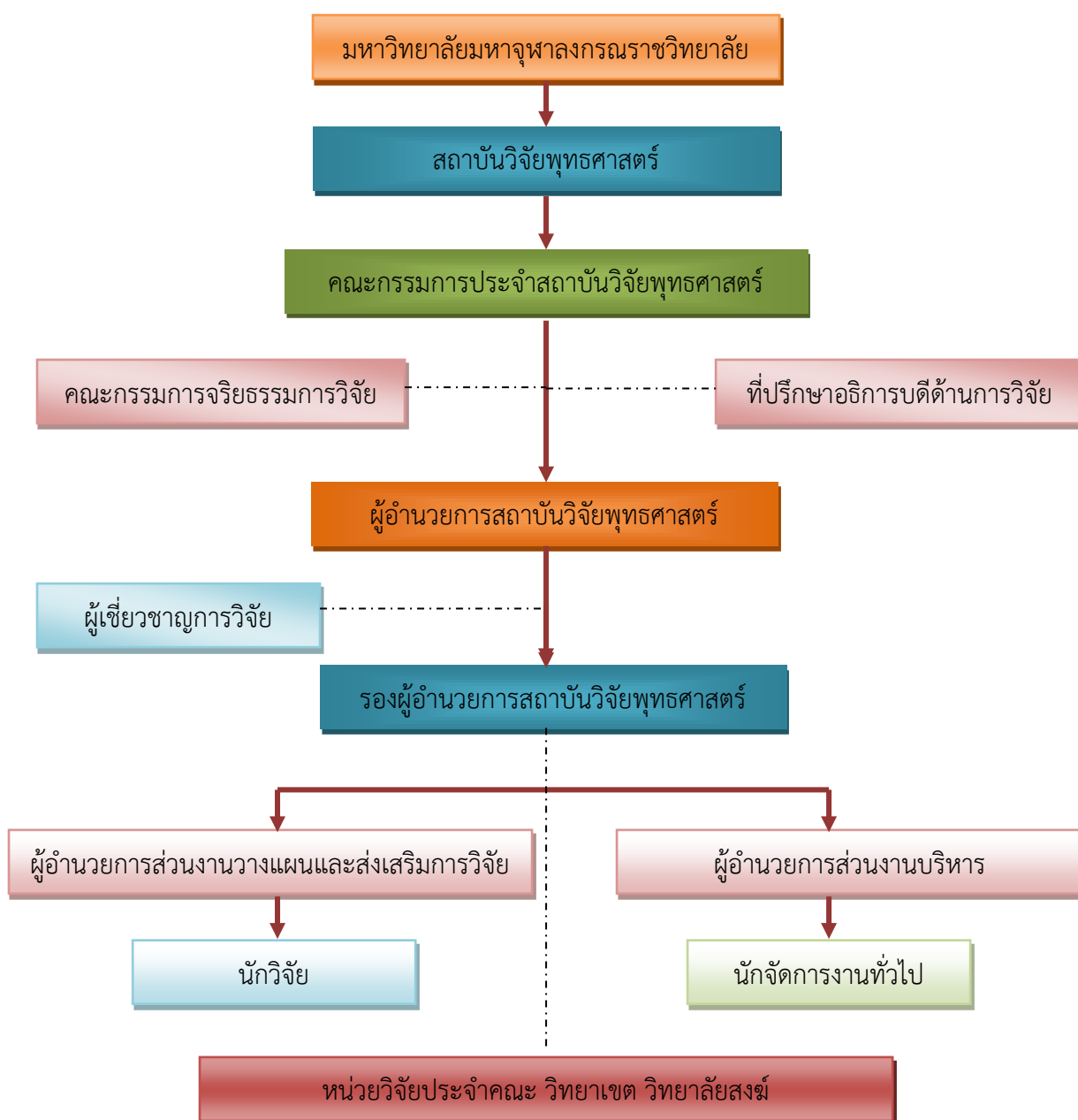
| ที่ | ชื่อ - ฉายา - นามสกุล | ตำแหน่ง |
|-----|---------------------------------|--------------------|
| ๕ | พระมหานันทวิทย์ ธีรภทฺโท | นักวิจัย |
| ๖ | พระมหาสมยศ สุทธิศิริ | นักวิจัย |
| ๗ | พระมหาเกรียงศักดิ์ อินทปญโญ,ดร. | นักวิจัย |
| ๘ | นายบัณฑิตภัทร์ สายบุตร | นักวิจัย |
| ๙ | นายเดชฤทธิ์ โอธสุ | นักจัดการงานทั่วไป |

| | | |
|----|-------------------|------------------------------------|
| ๑๐ | นายสุรัตน์ คำโสภา | นักจัดการงานทั่วไป |
| ๑๑ | นายวันเฉลิม แสงกำ | นักจัดการงานทั่วไป/ลูกจ้างชั่วคราว |

๑.๕ โครงสร้างการบริหารสถาบันวิจัยพุทธศาสตร์

โครงสร้างการแบ่งส่วนงานสถาบันวิจัยพุทธศาสตร์

การบริหารงานของสถาบันวิจัยพุทธศาสตร์ ประกอบด้วยคณะกรรมการประจำสถาบันวิจัยพุทธศาสตร์ ซึ่งมีอธิการบดีเป็นประธาน ผู้อำนวยการ รองผู้อำนวยการ และผู้อำนวยการส่วนงาน ดังนี้



๑.๖ ปรัชญา ปณิธาน ยุทธศาสตร์ และพันธกิจสถาบันวิจัยพุทธศาสตร์

สถาบันวิจัยพุทธศาสตร์ได้มีการกำหนดปรัชญา ยุทธศาสตร์ เป้าประสงค์ และพันธกิจการวิจัยอย่างต่อเนื่อง เพื่อให้มียุทธศาสตร์การวิจัยที่สอดคล้องกับแผนพัฒนาเศรษฐกิจและสังคมแห่งชาติ ยุทธศาสตร์การวิจัยของสำนักงานคณะกรรมการวิจัยแห่งชาติ (วช.) แผนพัฒนามหาวิทยาลัยมหาจุฬาลงกรณราชวิทยาลัย โดยในแผนพัฒนามหาวิทยาลัยระยะที่ ๑๒ (พ.ศ.๒๕๖๐-๒๕๖๔) สถาบันวิจัยพุทธศาสตร์ได้กำหนดปรัชญา ยุทธศาสตร์ เป้าประสงค์ และพันธกิจที่เกี่ยวข้องดังนี้

ปรัชญา : สร้างสรรค์การวิจัยทางพระพุทธศาสนากับศาสตร์สมัยใหม่เพื่อพัฒนาจิตใจและสังคม

ปณิธาน : เป็นศูนย์กลางการวิจัยทางพระพุทธศาสนาบูรณาการกับศาสตร์สมัยใหม่เพื่อพัฒนาจิตใจและสังคม

พันธกิจ :

๑. การพัฒนาองค์ความรู้ กระบวนการวิจัย และผลงานวิจัยเชิงพุทธบูรณาการกับศาสตร์สมัยใหม่เพื่อพัฒนาจิตใจและสังคม
๒. การพัฒนานักวิจัย จริยธรรมการวิจัย และเสริมสร้างเครือข่ายการวิจัยทั้งในระดับชาติและนานาชาติ
๓. ส่งเสริมการเผยแพร่ และการประยุกต์ใช้ผลงานวิจัยเพื่อการพัฒนาชุมชนท้องถิ่น และสังคมอย่างยั่งยืน
๔. การบูรณาการองค์ความรู้และการวิจัยในการสนับสนุนเรียนการสอน งานสร้างสรรค์ การพัฒนาสังคม กิจกรรมคณาจารย์ และการทำนุบำรุงศิลปวัฒนธรรมทั้งในระดับชาติและนานาชาติ
๕. การพัฒนาระบบการบริหารการวิจัยที่สอดคล้องกับนโยบาย ยุทธศาสตร์การวิจัยและงานสร้างสรรค์ของมหาวิทยาลัย

เป้าประสงค์ :

๑. สถาบันวิจัยพุทธศาสตร์และมหาวิทยาลัยมีองค์ความรู้ รูปแบบและกระบวนการวิจัย รวมทั้งผลงานวิจัยทางพระพุทธศาสนาแบบบูรณาการที่ได้รับการเผยแพร่ การประยุกต์ใช้เพื่อการพัฒนาจิตใจและสังคมทั้งในระดับชาติและนานาชาติ
๓. ส่งเสริมและสนับสนุนให้คณาจารย์ นักวิจัย และบุคลากรของมหาวิทยาลัยพัฒนาองค์ความรู้ ผลการวิจัย และงานสร้างสรรค์เพื่อความเข้มแข็งและเป็นเลิศทางวิชาการพระพุทธศาสนาแบบบูรณาการ

๓. ส่งเสริมจริยธรรมการวิจัยและเครือข่ายความร่วมมือการวิจัยร่วมกับสถาบันการศึกษาและหน่วยงานต่างๆ ทั้งในและต่างประเทศ เพื่อเป็นศูนย์บริการข้อมูลเพื่อการวิจัยและการพัฒนาด้านพระพุทธศาสนา

๔. ส่งเสริมการประยุกต์ใช้และการบูรณาการองค์ความรู้ ผลการวิจัยในการสนับสนุนเรียนการสอน งานสร้างสรรค์ การพัฒนาสังคม กิจกรรมคณะสงฆ์ และการทำนุบำรุงศิลปวัฒนธรรม

๕. ส่งเสริมและสนับสนุนการวิจัยในลักษณะสหวิทยาการและการพัฒนาเชิงพื้นที่ (Social lap) บนพื้นฐานของพุทธธรรมและการพัฒนาที่ยั่งยืน

๖. การพัฒนาระบบการบริหารการวิจัยที่มีประสิทธิภาพและความโปร่งใสที่สอดคล้องกับนโยบาย ยุทธศาสตร์การวิจัยและงานสร้างสรรค์ของมหาวิทยาลัยและการพัฒนาที่ยั่งยืน

บทที่ ๒

การวิเคราะห์สภาพการณ์ SWOT สถาบันวิจัยพุทธศาสตร์

จากการดำเนินการในรอบหลายปีที่ผ่านมา (ตามแผนพัฒนามหาวิทยาลัยระยะที่ ๑๒) สถาบันวิจัยพุทธศาสตร์ได้มีการวิเคราะห์ผลการดำเนินการตามหลัก SWOT โดยอาศัยฐานข้อมูลจากผู้บริหาร บุคลากร และการประเมินจาก สมศ. ประกันคุณภาพการศึกษาและหน่วยงานภายในที่เกี่ยวข้องระบุว่า “ควรประเมินระบบบริหารงานวิจัย และวิเคราะห์ประสิทธิภาพด้านการวิจัย จากข้อมูลเชิงประจักษ์ ด้านจำนวนนิสิต หลักสูตร ภาระงานสอน สมรรถนะด้านการวิจัย งบประมาณ และระบบบริหารงานวิจัย ระดับคณะ วิทยาเขต วิทยาลัยสงฆ์ เพื่อจัดทำแผนพัฒนาการวิจัยของมหาวิทยาลัย ควรให้ความสำคัญกับการพัฒนาคุณภาพงานวิจัยเพื่อตีพิมพ์ในวารสารวิชาการระดับชาติและนานาชาติที่หลากหลาย ทั้งนี้ควรจัดตั้งกองทุนวิจัยและพิจารณากำหนดสัดส่วนงบประมาณสนับสนุนการวิจัยองค์ความรู้ และการวิจัยที่นำไปสู่การใช้ประโยชน์เพื่อให้พันธกิจการวิจัยสอดคล้องกับวิสัยทัศน์มหาวิทยาลัย” นอกจากนี้ ผลการประเมินตนเองของสถาบันวิจัยพุทธศาสตร์ประจำปี ๒๕๕๘ ก็พบว่า มีข้อเสนอแนะที่คล้ายคลึงกัน ดังนั้น สถาบันวิจัยพุทธศาสตร์ จึงได้มีการวิเคราะห์ ดังนี้

๒.๑ จุดแข็ง

๑. สถาบันวิจัยพุทธศาสตร์ มีกระบวนการบริหารงานวิจัยที่เป็นรูปธรรม โดยมีคณะกรรมการประจำสถาบันวิจัยพุทธศาสตร์ กำหนดทิศทางและนโยบายการบริหารจัดการ และมีคณะกรรมการกลั่นกรอง ติดตามประเมินผลงานวิจัย ช่วยกำกับดูแลในการสร้างสรรค์ผลงานวิจัย
๒. สถาบันวิจัยพุทธศาสตร์ มีการจัดทำหรือการพัฒนาโครงการวิจัยให้สอดคล้องกับนโยบายการวิจัยของชาติและมหาวิทยาลัยโดยเฉพาะการบูรณาการหลักพุทธธรรมในการพัฒนางานวิจัย
๓. สถาบันวิจัยพุทธศาสตร์ มีกระบวนการให้ทุนอุดหนุนการวิจัยที่เป็นไปตามความสำคัญของผลผลิตทางการวิจัยและการกระจายตามส่วนงานของมหาวิทยาลัย
๔. สถาบันวิจัยพุทธศาสตร์ มีการส่งเสริมการเผยแพร่ผลงานวิจัยทั้งภายในและภายนอกสถาบัน รวมทั้งในระดับชาติ และนานาชาติที่เป็นรูปธรรม
๕. สถาบันวิจัยพุทธศาสตร์ มีแนวทางการพัฒนานักวิจัย การส่งเสริมจริยธรรมการวิจัยและการวิจัยในมนุษย์ที่เป็นไปตามมาตรฐานของการวิจัยในระดับชาติและสากล
๖. สถาบันวิจัยพุทธศาสตร์ มีกระบวนการจัดการความรู้ และการวิเคราะห์สังเคราะห์ผลงานวิจัยเพื่อเป็นชุดความรู้ที่สามารถนำไปใช้ประโยชน์ได้อย่างเหมาะสม
๗. สถาบันวิจัยพุทธศาสตร์ มีระบบสารสนเทศและวิธีการจัดการรวมถึงการนำเสนอที่เป็นรูปธรรม เข้าถึงง่ายและมีความชัดเจน ผู้บริหารและบุคลากรของสถาบันสามารถใช้สารสนเทศรับรู้และเข้าใจตรงกันได้

๘. สถาบันวิจัยพุทธศาสตร์ มีการจัดประชุมสัมมนานำเสนอผลงานวิชาการด้านพระพุทธศาสนาระดับนานาชาติ
๙. สถาบันวิจัยพุทธศาสตร์ มีวารสารในฐาน TCI เพื่อตีพิมพ์เผยแพร่ผลงานวิจัยและผลวิชาการด้านพระพุทธศาสนา
๑๐. สถาบันวิจัยพุทธศาสตร์ มีผลวิจัย/นักวิจัย ได้รับรางวัลผลงานดีเด่นและรางวัลนักวิจัยดีเด่นเป็นประจำทุกปี

๒.๒ จุดอ่อน

๑. สถาบันวิจัยพุทธศาสตร์ ยังขาดระบบและกระบวนการติดตามและประเมินโครงการวิจัยที่มีประสิทธิภาพ ทำให้ไม่สามารถพัฒนาโครงการวิจัยให้สำเร็จตามเวลาที่กำหนด
๒. สถาบันวิจัยพุทธศาสตร์ ขาดระบบการเผยแพร่ประชาสัมพันธ์ผลงานวิจัยในวงกว้างหรือต่อสาธารณชน และการนำเสนอผลงานวิจัยในวารสารระดับชาติ นานาชาติที่เป็นที่ยอมรับ
๓. สถาบันวิจัยพุทธศาสตร์ ยังขาดแนวทางการส่งเสริมการนำผลงานวิจัยไปใช้ประโยชน์ที่เป็นรูปธรรม รวมทั้งการวิเคราะห์ในเชิงการใช้ประโยชน์
๔. คณาจารย์และนักวิจัย ยังขาดแนวทางการเชื่อมโยง/การบูรณาการงานวิจัยกับการเรียนการสอนหรือการสร้างองค์ความรู้ให้กับนิสิต
๕. ยังไม่มีการตั้งกองทุนวิจัยและการพิจารณากำหนดสัดส่วนงบประมาณสนับสนุนการวิจัยองค์ความรู้ การผลิตผลงานวิจัยของส่วนงานในภูมิภาค
๖. สถาบันวิจัยพุทธศาสตร์ ยังขาดการกำหนดประเด็นความรู้และเป้าหมายของการจัดการเรียนรู้ให้ชัดเจน เพื่อนำออกปฏิบัติได้ โดยจะต้องมีการแบ่งปันความรู้ของตนเองอย่างเป็นรูปธรรม
๗. สถาบันวิจัยพุทธศาสตร์ ยังขาดระบบการบริหารความเสี่ยงของผู้บริหารและคณะกรรมการประจำสถาบัน รวมทั้งการวิเคราะห์ความเสี่ยงที่จะเกิดขึ้น ควรมีการสรุปและประเมินผลความสำเร็จของแผนพัฒนาว่าบรรลุเป้าหมายตามตัวชี้วัดที่กำหนดไว้

๒.๓ โอกาส

๑. สถาบันวิจัยพุทธศาสตร์ ภาควิชาและหน่วยงานภายนอก เช่น สำนักงานกองทุนสนับสนุนการวิจัย (สกว.) สำนักงานคณะกรรมการการอุดมศึกษา(สกอ.) สำนักงานคณะกรรมการวิจัยแห่งชาติ (วช.) สำนักงานกองทุนสนับสนุนการสร้างเสริมสุขภาพ (สสส.) ให้การสนับสนุนงบประมาณ/กิจกรรมการวิจัยของมหาวิทยาลัยและสถาบันวิจัย
๒. สถาบันวิจัยพุทธศาสตร์ มีแนวทางการพัฒนาระบบและกระบวนการติดตามและประเมินโครงการวิจัยที่มีประสิทธิภาพมากยิ่งขึ้น
๓. สถาบันวิจัยพุทธศาสตร์ มีแนวทางการใช้เทคโนโลยีสารสนเทศมาปรับปรุงระบบการบริหารงานวิจัยที่ชัดเจนมากขึ้น โดยเฉพาะระบบ NRPM และระบบ NRMS

๔. สถาบันวิจัยพุทธศาสตร์ ได้รับความร่วมมือทางการวิจัยกับนานาชาติ เช่น กลุ่มประเทศอาเซียน ญี่ปุ่น เกาหลี จีน ฯลฯ เพิ่มมากขึ้น

๕. สถาบันวิจัยพุทธศาสตร์ มีระบบสารสนเทศเพื่อบริหารงานวิจัยอย่างมีประสิทธิภาพ และมีผลงานวิจัยที่สร้างสรรค์อย่างต่อเนื่องรวมทั้งมีระบบการส่งเสริมและตีพิมพ์เผยแพร่ผลงานวิจัยของอาจารย์และนักวิจัยโดยสถาบันวิจัยและเครือข่ายในระดับชาติและนานาชาติ

๖. สถาบันวิจัยพุทธศาสตร์ มีการจัดตั้งศูนย์ปฏิบัติการวิจัยประจำส่วนงาน ในวิทยาเขต วิทยาลัยสงฆ์ต่างๆ ของมหาวิทยาลัย เพื่อเป็นศูนย์ประสานงานวิจัยให้มีประสิทธิภาพมากยิ่งขึ้น

๒.๔ อุปสรรค

๑. นักวิจัยและบุคลากรของมหาวิทยาลัย ยังไม่มีความตื่นตัวในการพัฒนางานวิจัย รวมทั้งมีภาระงานมากทำให้ไม่สามารถพัฒนาโครงการ/ผลิตผลงานวิจัยให้ลุล่วงตามเวลาได้

๒. ขาดเทคนิคและเทคโนโลยีในเชิงวิทยาศาสตร์เพื่อมาพัฒนาระบบงานวิจัยที่เป็น การประยุกต์ระหว่างหลักพุทธธรรมกับหลักวิทยาศาสตร์

๓. การจัดการตามระบบสารสนเทศและการเผยแพร่ผลงานวิจัยยังเป็นอุปสรรคต่อการพัฒนาและการดำเนินการของสถาบันวิจัย

๔. ระบบการบริหารงบประมาณเพื่อสนับสนุนการสร้างสรรค์ผลงานวิจัยมีความล่าช้า

๕. การพัฒนาและส่งเสริมการใช้ระบบสารสนเทศแก่นักวิจัยรุ่นใหม่ยังไม่ครอบคลุมถึงส่วนงานต่างจังหวัด

๖. การประชุมของคณะกรรมการการตามปฏิทินที่กำหนด เพื่อกำกับติดตามงานวิจัยและการดำเนินงานของสถาบันยังไม่มีความต่อเนื่อง

๗. กระบวนการเบิกจ่ายเงินอุดหนุนการวิจัย มีหลายขั้นตอนมมาก เกิดการล่าช้าในการเบิกจ่าย

๘. นักวิจัยส่งรายงานวิจัยล่าช้า มีงานวิจัยค้างข้ามปี การติดตามประเมินผลขาดประสิทธิภาพ และไม่สามารถใช้มาตรการบังคับกับนักวิจัยได้มากนักเพราะขาดความร่วมมือจากผู้บริหารระดับนโยบาย

ตารางแสดงผลการปรับปรุงตามข้อเสนอแนะของผลการประเมินที่ผ่านมา

แผนพัฒนาคุณภาพ (Improvement Plan) ของสถาบันวิจัยพุทธศาสตร์ ประจำปีการศึกษา ๒๕๖๑

| ตัวบ่งชี้ | แนวทางการปรับปรุงและพัฒนา | ตัวชี้วัดความสำเร็จ และค่าเป้าหมาย | ระยะเวลา | ผู้รับผิดชอบ |
|---|---|--|----------------|---|
| ๑.๑ กระบวนการพัฒนา แผน | - ควรมีการจัดทำแผนปฏิบัติการประจำปีของส่วน งานที่สอดคล้องกับยุทธศาสตร์การวิจัยของส่วนงาน - ควรนำการพัฒนาแผนและนำเข้าประชุม คณะกรรมการประจำสถาบันวิจัยพุทธศาสตร์ เพื่อให้พิจารณาแล้ว | มีแผนปฏิบัติการประจำปี | ก.ค. ๖๑-พ.ค.๖๒ | ผู้อำนวยการสถาบันวิจัย พุทธศาสตร์/ผู้อำนวยการ สถาบันวิจัยพุทธศาสตร์/ ผู้อำนวยการส่วนงาน บริหาร/ผู้อำนวยการส่วน ส่งเสริมและสนับสนุนการ วิจัย |
| ๑.๒ การพัฒนาส่วนงานสู่ องค์กรแห่งการเรียนรู้ | -กำหนดประเด็นความรู้และเป้าหมายของการ จัดการความรู้ที่สอดคล้องกับภารกิจของ สถาบันวิจัย -สร้างเครือข่ายการแลกเปลี่ยนเรียนรู้ทั้งภายในส่วน งานและภายนอกส่วนงาน | - จำนวนเอกสารชุด สังเคราะห์ความรู้ - ประเด็นความรู้/ แนวทางปฏิบัติที่ดี | ก.ค. ๖๑-พ.ค.๖๒ | ผู้อำนวยการส่วนวางแผน และส่งเสริมการวิจัย |
| ๑.๓ สารสนเทศเพื่อการ บริหารและการตัดสินใจ | - กระบวนการที่ใช้วิเคราะห์และประมวลผลข้อมูล ให้อยู่ในรูปของสารสนเทศที่นำมาใช้ในการตัดสินใจ ได้ทันที ไม่ใช่เพียงแค่เว็บไซต์ | ระบบสารสนเทศที่ ครบถ้วน | ก.ค. ๖๑-พ.ค.๖๒ | ผู้อำนวยการส่วนงาน บริหาร |
| ๑.๕ ระบบการควบคุม ภายใน | ควรมีการพัฒนากระบวนการควบคุมภายในเพื่อช่วยใน การบริหารความเสี่ยงของส่วนงาน | การจัดทำรายงานการ ประเมินระบบควบคุม ภายในของส่วนงาน | ก.ค. ๖๑-พ.ค.๖๒ | ผู้อำนวยการส่วนงาน บริหาร |

บทที่ ๓

การดำเนินการตามแผนยุทธศาสตร์ของสถาบันวิจัยพุทธศาสตร์

๓.๑ ตาราง ตัวบ่งชี้ การดำเนินการตามแผนยุทธศาสตร์ของสถาบันวิจัยพุทธศาสตร์ ปี ๒๕๖๒-๒๕๖๓

| ยุทธศาสตร์ | เป้าประสงค์ | กลยุทธ์ | ตัวชี้วัด | เป้าประสงค์ | | รวม |
|------------|-------------|---------|--|-------------|------|-----------|
| | | | | ๒๕๖๒ | ๒๕๖๓ | |
| ๑ | ๑ | ๑-๓ | ผลงานวิจัยเพิ่มขึ้นร้อยละ ๑๐ ต่อปี ของผลงานวิจัยในปีงบประมาณที่ผ่านมา (ปี ๒๕๕๙ จำนวน ๒๐๘ โครงการ) | ๒๕๐ | ๓๐๐ | โครงการ |
| ๒ | ๑ | ๑-๓ | จำนวนบุคลากรสายวิชาการและสายสนับสนุน ได้รับการเสริมสร้างศักยภาพด้านการวิจัยไม่น้อยกว่า ร้อยละ ๕๕ ของบุคลากรทั้งหมด (ปี ๕๙ จำนวน ๔๐๐ รูป/คน) | ๕๐๐ | ๖๐๐ | รูป/คน |
| ๓ | ๑ | ๑-๓ | จำนวนเครือข่ายการวิจัยในระดับชาติหรือนานาชาติ | ๗ | ๘ | เครือข่าย |
| ๔ | ๑ | ๑-๓ | การใช้ผลงานวิจัยในการเรียนการสอน ร้อยละ ๓๐ ของผลงานวิจัย/ปีงบประมาณ | ๓๐ | ๓๕ | ร้อยละ |
| ๔ | ๑ | ๑-๓ | การใช้ผลงานวิจัยการพัฒนางานร้อยละ ๒๐ ของผลงานวิจัย/ปีงบประมาณ | ๒๐ | ๓๐ | ร้อยละ |
| ๔ | ๑ | ๑-๓ | การใช้ผลงานวิจัยในการพัฒนาสังคมร้อยละ ๑๐ ของผลงานวิจัย/ปีงบประมาณ | ๑๐ | ๒๐ | ร้อยละ |
| ๕ | ๑ | ๑ | การใช้ผลงานวิจัยในการพัฒนากิจการคณะสงฆ์ร้อยละ ๑๐ ของผลงานวิจัยทั้งหมดในปีงบประมาณ | ๑๐ | ๑๕ | ร้อยละ |
| ๕ | ๑ | ๑-๓ | จัดทำวารสารสื่อสิ่งพิมพ์ผลงานวิจัยอย่างน้อย ๑ หัวเรื่องที่ได้รับการบรรจุไว้ในรายชื่อศูนย์ดัชนีการอ้างอิงวารสารไทย (Thai - journal Citation Index :TCI) | ๑ | ๑ | เล่ม |
| ๕ | ๑ | ๑-๓ | เผยแพร่ผลงานทางวิชาการและงานสร้างสรรค์ร้อยละ ๕๐ ของงานวิจัยในปีงบประมาณ | ๕๐ | ๕๕ | ร้อยละ |
| ๕ | ๑ | ๓ | มีส่วนร่วมและสร้างเวทีเผยแพร่งานวิจัยทั้งระดับชาติหรือนานาชาติ | ๒ | ๔ | เวที |
| ๕ | ๒ | ๒ | ผลงานวิจัยได้รับการอ้างอิงหรือตีพิมพ์ในระดับชาติ หรือนานาชาติร้อยละ ๓ ของผลงานวิจัยทั้งหมดในปีงบประมาณ | ๑๕ | ๒๐ | ร้อยละ |
| ๖ | ๒ | ๓ | บุคลากรหรือส่วนงาน ได้รับรางวัลทางการวิจัย ระดับชาติหรือนานาชาติ ปีละ ๓ รางวัล | ๓ | ๔ | รางวัล |

| | | | | | | |
|---|---|-----|---|----|-----|---------|
| ๖ | ๒ | ๑ | บุคลากรหรือส่วนงานได้รับการยกย่องทางการวิจัยร้อยละ ๑ ของบุคลากรรวมทั้งมหาวิทยาลัย | ๑ | ๑.๕ | ร้อยละ |
| ๖ | ๔ | ๒ | มีระบบงานวิจัยตามวงจร PDCA | ๑ | ๑ | วงจร |
| ๗ | ๒ | ๑ | มีระบบฐานข้อมูลงานวิจัย | ๑ | ๒ | ระบบ |
| ๗ | ๒ | ๒-๓ | มีการจัดตั้งศูนย์วิจัยห้องปฏิบัติการวิจัย / ประจำส่วนงาน | ๒๐ | ๒๕ | ส่วนงาน |

๓.๓ แผนปฏิบัติการประจำปี พ.ศ. ๒๕๖๒ – ๒๕๖๓

สถาบันวิจัยพุทธศาสตร์ มหาวิทยาลัยมหาจุฬาลงกรณราชวิทยาลัย

| ยุทธศาสตร์ มหาวิทยาลัย | กลยุทธ์ มหาวิทยาลัย | โครงการ | กิจกรรม | วัน/เดือน/ปี | ตัวชี้วัด | เป้าหมาย | กลุ่ม เป้าหมาย | งบประมาณ | ผู้รับผิดชอบ |
|---|--|--|--|-------------------------|--|---|---|----------|--|
| พัฒนางานวิจัยและ นวัตกรรมให้มี คุณภาพทั้งใน ระดับชาติและ นานาชาติ | พัฒนานักวิจัย ผลิตผลงานวิจัย ด้าน พระพุทธศาสนาที่ ครอบคลุมทุก กลุ่มความรู้และ สร้างเครือข่าย ความร่วมมือ นักวิจัยและการ วิจัยระดับชาติ และนานาชาติ | ๑. โครงการ พัฒนา บุคลากรด้าน การวิจัย | ๑. เสนอขออนุมัติ ดำเนินการ, แต่งตั้ง คณะกรรมการ ๒. จัดประชุมเชิง ปฏิบัติการเพื่อ กำหนดทิศทางการ วิจัย ๓.อบรมปฏิบัติการ เขียนโครงการวิจัย เพื่อขอทุน และให้ ทุนการวิจัย | ต.ค. ๒๕๖๒- ต.ค. ๒๕๖๓ | ๑. เอกสาร/ คู่มือ ประกอบการ อบรมเชิง ปฏิบัติการฯ ๒. ร้อยละ ๘๐ ของผู้เข้า อบรมได้รับ ทุนสนับสนุน วิจัย ๓. รายงาน สรุปโครงการ อบรมเชิง ปฏิบัติการ | ๑) เชิงคุณภาพ ๑.๑ บุคลากร สถาบันวิจัยพุทธ ศาสตร์มี ศักยภาพในการ บริหารงานวิจัย ของมหาวิทยาลัย ๑.๒ ผู้เข้าอบรม สามารถจัดทำ ข้อเสนอ โครงการวิจัยเพื่อ ของบประมาณ ร้อยละ ๘๐ ๒) คณาจารย์ และบุคลากร สถาบันวิจัยได้รับ การพัฒนา ศักยภาพเพิ่มขึ้น ร้อยละ ๘๐ | ๑) บุคลากร สถาบันวิจัย พุทธศาสตร์ ทุกรูป/คน ๒) คณาจารย์ ใน มหาวิทยาลัย จำนวน ๓๐๐ รูป/คน | ๓๐๐,๐๐๐ | พระมหาชุตีภัก อภิณโฑ ผู้อำนวยการ ส่วนงาน วางแผนและ ส่งเสริมการ วิจัย |
| ส่งเสริมการวิจัยและ พัฒนาองค์ความรู้ เพื่อเพิ่มศักยภาพการ | ส่งเสริมให้มีการ เผยแพร่ ผลงานวิจัยใน | ๒. โครงการ สัมมนา ผลงานวิจัย | ๑) เสนอขออนุมัติ ดำเนินการ แต่งตั้ง คณะกรรมการและ | ม.ค.-มิ.ย. ๒๕๖๓ | ๑) มีการ นำเสนอ บทความวิจัย | ๑) เชิงปริมาณ ผู้เข้าร่วมสัมมนา ผลงานวิจัย | ๑) นักวิจัย ภายในประเทศ ๔ จำนวน | ๕๐๐,๐๐๐ | พระสุธีรัตน บัณฑิต ผู้อำนวยการ |

๓.๓ แผนปฏิบัติการประจำปี พ.ศ. ๒๕๖๒ - ๒๕๖๓

สถาบันวิจัยพุทธศาสตร์ มหาวิทยาลัยมหาจุฬาลงกรณราชวิทยาลัย

| ยุทธศาสตร์ มหาวิทยาลัย | กลยุทธ์ มหาวิทยาลัย | โครงการ | กิจกรรม | วัน/เดือน/ปี | ตัวชี้วัด | เป้าหมาย | กลุ่ม เป้าหมาย | งบประมาณ | ผู้รับผิดชอบ |
|---|--------------------------|-------------------------|---|--------------|---|---|--|----------|---|
| วิจัยทาง พระพุทธศาสนา ระดับนานาชาติ | ระดับชาติและ นานาชาติ | นานาชาติ ครั้งที่ ๑๐ | ขออนุมัติโครงการ ๒) แต่งตั้ง คณะกรรมการ/ คณะทำงาน๓) ประชาสัมพันธ์ โครงการ๔) ประสาน/นักวิจัย เสนอบทความวิจัย ๕) ประสาน/ คณาจารย์ นักวิชาการ นักวิจัย เข้าร่วมสัมมนา๖) ดำเนินการสัมมนา -พิธีเปิด-ปิดโดย อธิการบดี-การ เสนอผลงานวิจัยใน เวทีสัมมนา-การจัด นิทรรศการ ผลงานวิจัยโดย นักวิจัย-การ จัดพิมพ์เผยแพร่ ผลงานวิจัย-การ | | นานาชาติ ร้อยละ ๕๐๒) บทความวิจัย ได้รับการ ตีพิมพ์ใน วารสาร๓) รายงานสรุป โครงการ สัมมนา | นานาชาติ จำนวน ๕๐๐ รูป/คน๒) เชิง คุณภาพ ๒.๑ เป็นเวทีนำเสนอ ผลงานวิจัยและ แลกเปลี่ยนในวง วิชาการ๒.๒ เผยแพร่ ผลงานวิจัยที่ผ่าน การวิจารณ์ของ ผู้ทรงคุณวุฒิ๒.๓ ผลงานวิจัย สามารถนำไปใช้ ประโยชน์ในเชิง วิชาการและ สังคมได้ | ๑๐๐ รูป/คน ๒) นักวิจัย ต่างประเทศ จำนวน ๔๐ รูป/คน๓) นักวิชาการ ทั่วไป ๘๐ รูป/คน๔) นิสิต นักศึกษา จำนวน ๒๐๐ รูป/คน๕) ผู้ทรงคุณวุฒิ ด้านการวิจัย จำนวน ๓๐ รูปคน | | สถาบันวิจัย พุทธศาสตร์ และ บุคลากร สถาบันวิจัย พุทธศาสตร์ ทุกรูป/คน |

๓.๓ แผนปฏิบัติการประจำปี พ.ศ. ๒๕๖๒ – ๒๕๖๓
สถาบันวิจัยพุทธศาสตร์ มหาวิทยาลัยมหาจุฬาลงกรณราชวิทยาลัย

| ยุทธศาสตร์ มหาวิทยาลัย | กลยุทธ์ มหาวิทยาลัย | โครงการ | กิจกรรม | วัน/เดือน/ปี | ตัวชี้วัด | เป้าหมาย | กลุ่ม เป้าหมาย | งบประมาณ | ผู้รับผิดชอบ |
|--|---|---|--|--------------------|--|---|--|----------|---|
| | | | มอบรางวัลนักวิจัย ดีเด่น-การคัดเลือก ผลงานวิจัยดีเด่น- การมอบเกียรติบัตร ๗) สรุปผลการ สัมมนา | | | | | | |
| ส่งเสริมการวิจัยและ พัฒนาองค์ความรู้ เพื่อเพิ่มศักยภาพการ วิจัยทาง พระพุทธศาสนา ระดับนานาชาติ | ส่งเสริมและ สนับสนุนการนำ องค์ความรู้จาก การวิจัยไปใช้ใน การเรียนการสอน พัฒนาสังคมและ กิจการคณะสงฆ์ ทั้งในระดับชาติ และนานาชาติ | ๓. โครงการ สัมมนาทาง วิชาการและ ผลงานวิจัย ดีเด่น | ๑) เสนอขออนุมัติ ดำเนินการ แต่งตั้ง คณะกรรมการและ ขออนุมัติโครงการ ๒) แต่งตั้ง คณะกรรมการ/ คณะทำงาน ๓) ประชาสัมพันธ์ โครงการ ๔) ประสาน/ นักวิจัยเสนอ บทความวิจัย ๕) ประสาน/ คณาจารย์ นักวิชาการ นักวิจัย เข้าร่วมสัมมนา | ก.พ.-มิ.ย. ๒๕๖๓ | ๑) ผลผลิต (Output) มี นักวิจัยที่มี คุณภาพที่ ผลิตผล งานวิจัยและ ได้รับรางวัล ผลงานดีเด่น ๒) ผลลัพธ์ (Outcome) นักวิจัยได้รับ การยกย่อง เชิดชูเกียรติ ให้เป็นที่ ประจักษ์และ ได้เผยแพร่ | ๑) เชิงปริมาณ ผู้เข้าร่วมสัมมนา วิชาการและ นำเสนอ ผลงานวิจัย จำ นวน ๘๐ รูป/คน ๒) เชิงคุณภาพ ๒.๑ เป็นเวที นำเสนอ ผลงานวิจัยและ แลกเปลี่ยนในวง วิชาการ ๒.๒ เผยแพร่ ผลงานวิจัยที่ผ่าน การวิจารณ์ของ ผู้ทรงคุณวุฒิ | คณาจารย์ นักวิจัย นักวิชาการ นิสิตและ นักศึกษา ผู้ ทรงคุณวุฒิ ด้านการวิจัย และผู้สนใจ ทั่วไป | ๒๐๐,๐๐๐ | พระสุธีรัตน บัณฑิต ผู้อำนวยการ สถาบันวิจัย พุทธศาสตร์ และ บุคลากร สถาบันวิจัย พุทธศาสตร์ ทุกรูป/คน |

๓.๓ แผนปฏิบัติการประจำปี พ.ศ. ๒๕๖๒ – ๒๕๖๓

สถาบันวิจัยพุทธศาสตร์ มหาวิทยาลัยมหาจุฬาลงกรณราชวิทยาลัย

| ยุทธศาสตร์ มหาวิทยาลัย | กลยุทธ์ มหาวิทยาลัย | โครงการ | กิจกรรม | วัน/เดือน/ปี | ตัวชี้วัด | เป้าหมาย | กลุ่ม เป้าหมาย | งบประมาณ | ผู้รับผิดชอบ |
|---|-------------------------|--------------------------|--|------------------------|---|---|----------------------|----------|-----------------------|
| | | | ๖) ดำเนินการ สัมมนา -พิธีเปิด-ปิดโดย อธิการบดี -การเสนอ ผลงานวิจัยในเวที สัมมนา -การจัดนิทรรศการ ผลงานวิจัยโดย นักวิจัย -การจัดพิมพ์ เผยแพร่ผลงานวิจัย -การมอบรางวัล นักวิจัยดีเด่น -การคัดเลือก ผลงานวิจัยดีเด่น -การมอบเกียรติ บัตร ๗) สรุปผลการ สัมมนา | | ผลงาน วิชาการสู่ สาธารณชน อย่าง ภาคภูมิใจ | ๒.๓ ผลงานวิจัย สามารถนำไปใช้ ประโยชน์ในเชิง วิชาการและ สังคมได้ | | | |
| ส่งเสริมการวิจัยและ พัฒนาองค์ความรู้ | ส่งเสริมและ สนับสนุน | ๔. โครงการ เผยแพร่และ | ๑. จัดส่งบุคลากร เข้าร่วมประชุม/ | ต.ค.๒๕๖๒- พ.ค..๒๕๖๓ | ๑) มีหนังสือ เชิญจาก | เพื่อสนับสนุน บุคลากรได้มีเวที | คณาจารย์ นักวิจัย | ๕๐๐,๐๐๐ | พระสุธีรัตน บัณฑิต |

๓.๓ แผนปฏิบัติการประจำปี พ.ศ. ๒๕๖๒ – ๒๕๖๓

สถาบันวิจัยพุทธศาสตร์ มหาวิทยาลัยมหาจุฬาลงกรณราชวิทยาลัย

| ยุทธศาสตร์ มหาวิทยาลัย | กลยุทธ์ มหาวิทยาลัย | โครงการ | กิจกรรม | วัน/เดือน/ปี | ตัวชี้วัด | เป้าหมาย | กลุ่ม เป้าหมาย | งบประมาณ | ผู้รับผิดชอบ |
|--|---|---|---|---------------------|---|--|---|----------|--|
| เพื่อเพิ่มศักยภาพการ วิจัยทาง พระพุทธศาสนา ระดับนานาชาติ | บุคลากรของ มหาวิทยาลัยทำ วิจัยร่วมกับ องค์กรภายนอก มหาวิทยาลัยทั้ง ในและ ต่างประเทศ | แลกเปลี่ยน ผลงานวิจัย ระดับชาติ/ นานาชาติ | สัมมนา/อบรมใน ต่างๆ ทั้งระดับชาติ ระดับนานาชาติ ๒. สนับสนุนให้ นำเสนอผลงาน วิชาการ/วิจัย ๓. สนับสนุนตีพิมพ์ บทความวิชาการ/ วิจัยในวารสาร ระดับชาติ นานาชาติ | | หน่วยงาน ภายนอก ๒) มีบันทึก ตอบรับและส่ง บุคลากรเข้า ร่วมกิจกรรม ๓) มีบทความ ที่รับได้ตีพิมพ์ ในวารสาร ระดับ TCI ร้อยละ ๒๐ ต่อปี | แลกเปลี่ยนทาง วิชาการทั้ง ระดับชาติและ ระดับนานาชาติ | นักวิชาการ นิสิตและ นักศึกษา ระดับ ปริญญาโท- เอก | | ผู้อำนวยการ สถาบันวิจัย พุทธศาสตร์ และ บุคลากร สถาบันวิจัย พุทธศาสตร์ ทุกรูป/คน |
| ส่งเสริมการวิจัยและ พัฒนาองค์ความรู้ เพื่อเพิ่มศักยภาพการ วิจัยทาง พระพุทธศาสนา ระดับนานาชาติ | ส่งเสริมและ สนับสนุนการนำ องค์ความรู้จาก การวิจัยไปใช้ใน การเรียนการสอน พัฒนาสังคมและ กิจการคณะสงฆ์ ทั้งในระดับชาติ และนานาชาติ | ๕. โครงการ เสริมสร้าง จริยธรรมการ วิจัยและการ วิจัยในมนุษย์ | ๑. แต่งตั้ง คณะกรรมการ จริยธรรมการวิจัย ในคน/มนุษย์ ประจำส่วนงาน ๒. จัดอบรมเชิง ปฏิบัติการเพื่อ ความรู้และพิทักษ์ ของผู้เข้าร่วมวิจัย | เม.ย.- ต.ค. ๒๕๖๓ | ๑) มี คณะกรรมการ ทางจริยธรรม ในคน/มนุษย์ ๒) มีคู่มือการ อบรม จริยธรรมใน คน/มนุษย์ | เพื่ออบรมให้ บุคลากร มหาวิทยาลัยมี ความรู้ทางด้าน จริยธรรมในคน/ มนุษย์ และ พิทักษ์สิทธิของ ผู้วิจัย | คณาจารย์ นักวิจัยและ เจ้าหน้าที่ ทั่วไป | ๓๐๐,๐๐๐ | พระมหาสม ยศ สุทธิสิริ นักวิจัย |

บทที่ ๔
โครงการของสถาบันวิจัยพุทธศาสตร์

ชื่อโครงการ : โครงการอบรมพัฒนาศักยภาพบุคลากรทางด้านการวิจัย
ประจำปีงบประมาณ พ.ศ. ๒๕๖๓

ส่วนงานรับผิดชอบ สถาบันวิจัยพุทธศาสตร์ มหาวิทยาลัยมหาจุฬาลงกรณราชวิทยาลัย

ผู้รับผิดชอบโครงการ พระมหาชุตีภัก อภินนโท ผู้อำนวยการส่วนงานวางแผนและส่งเสริมการวิจัย

๑. หลักการและเหตุผล

มหาวิทยาลัยมหาจุฬาลงกรณราชวิทยาลัยเป็นสถาบันอุดมศึกษาของคณะสงฆ์ไทยที่เน้นการพัฒนาคนให้มีความรู้คู่คุณธรรม สร้างความเป็นเลิศทางวิชาการพระพุทธศาสนา มีพันธกิจด้านการเรียนการสอน การวิจัย การบริการวิชาการ และการทำนุบำรุงศิลปวัฒนธรรม โดยพัฒนาการสร้างสรรค์ความรู้ควบคู่ไปกับการเรียนการสอน เน้นการวิจัยด้านพระพุทธศาสนาเพื่อพัฒนาองค์ความรู้ใหม่ๆ และเพิ่มขีดความสามารถทางวิชาการและการบริการวิชาการทางพระพุทธศาสนาในระดับสูงให้แก่ประเทศชาติ และสถาบันสงฆ์

สถาบันวิจัยพุทธศาสตร์ มีภาระหน้าที่ในการกำกับดูแลงานวิจัยของมหาวิทยาลัย ให้ดำเนินการไปตามนโยบายของมหาวิทยาลัย ส่งเสริมสนับสนุนงบประมาณและจัดหาแหล่งทุนการวิจัยให้แก่บุคลากรของมหาวิทยาลัย พร้อมทั้งอบรมพัฒนาศักยภาพให้แก่บุคลากรของมหาวิทยาลัย ทั้งส่วนกลางและวิทยาเขตขึ้น เพื่อเพิ่มขีดความสามารถในการปฏิบัติภาระหน้าที่ในด้านการวิจัยให้ตอบสนองพันธกิจของมหาวิทยาลัย ความต้องการของประเทศชาติ และพระศาสนาสืบไป

๒. วัตถุประสงค์ของโครงการ

๑. เพื่อพัฒนาศักยภาพสถาบันวิจัยพุทธศาสตร์ให้มีศักยภาพในการบริหารงานวิจัย
๒. เพื่อส่งเสริมบุคลากรสถาบันวิจัยพุทธศาสตร์ได้มีการแลกเปลี่ยนประสบการณ์
๓. เพื่อส่งเสริมบุคลากรสถาบันวิจัยพุทธศาสตร์ได้พัฒนาตน พัฒนางานเพิ่มมากขึ้น

๓. เป้าหมายผลผลิต

๓.๑ เป้าหมายเชิงคุณภาพ

- ๑) บุคลากรสถาบันวิจัยพุทธศาสตร์มีศักยภาพการบริหารงานวิจัยของมหาวิทยาลัย
- ๒) ผู้เข้าอบรมได้รับความรู้ ความเข้าใจ และสามารถจัดทำข้อเสนอโครงการวิจัยเพื่อของบประมาณ ร้อยละ ๘๐

๓.๒ เป้าหมายเชิงปริมาณ

บุคลากรสถาบันวิจัยพุทธศาสตร์ได้รับพัฒนาศักยภาพ ร้อยละ ๘๐ ต่อปี
 ๓.๓ เป้าหมายเชิงเวลา/สถานที่
 ระยะเวลาดำเนินการ ตลอดปีงบประมาณ พ.ศ. ๒๕๖๒

๔. งบประมาณ

๑. งบประมาณแผ่นดิน จำนวน ๕๐๐,๐๐๐ บาท (ห้าแสนบาทถ้วน)

๕. กิจกรรมและวิธีการดำเนินงาน

๕.1 ลักษณะกิจกรรม

- จัดประชุมเชิงปฏิบัติการเพื่อกำหนดทิศทางการวิจัย ปฏิบัติการเขียนโครงการวิจัย เพื่อขอทุน

๕.2 กิจกรรมดำเนินงาน

| กิจกรรม | ระยะเวลา | ผู้รับผิดชอบ |
|---|-----------------------|--------------------------|
| 1. เสนอขออนุมัติดำเนินการ, แต่งตั้งคณะกรรมการ และขออนุมัติโครงการ | ตุลาคม ๖๑ - ม.ค. ๖๒ | นายธเนศรัฐ ประเสริฐศิลป์ |
| 2. จัดประชุมเชิงปฏิบัติการเพื่อกำหนดทิศทางการวิจัย ปฏิบัติการเขียนโครงการวิจัยเพื่อขอทุน และให้ทุนอุดหนุนการวิจัย | ธันวาคม ๖๑- มีนาคม ๖๒ | พระมหาชุตีภัก อภินันโท |
| 3. สรุป / รายงานผลการดำเนินงาน | ตุลาคม ๖๑- ธันวาคม ๖๒ | พระมหาเสวีชน นริสโร |

๖. รายละเอียดงบประมาณที่ใช้

เงินงบประมาณ ๕๐๐,000 บาท ได้มาจาก มหาวิทยาลัยมหาจุฬาลงกรณราชวิทยาลัย
 ดังนี้

| ที่ | กิจกรรม / รายละเอียด | เป้าหมาย (ระบุหน่วยนับ) | งบประมาณที่ใช้ในโครงการ | | | |
|-----|--|-----------------------------|-------------------------|-----------|----------|---------|
| | | | ค่าใช้สอย | ค่าตอบแทน | ค่าพาหนะ | รวม |
| 1 | ประชุมปฏิบัติการกำหนดทิศทางฯ - ค่าอาหาร ค่าอาหารว่างและเครื่องดื่ม - ค่าวัสดุใช้ในการประชุม - ค่าถ่ายเอกสารแจกที่ประชุม | ๘ ครั้ง ๑๖ วัน ๒๖๐ คน | ๒๕๐,๐๐๐ | ๑๐๐,๐๐๐ | 60,000 | 300,000 |
| | | | ๓๐,๐๐๐ | | | 20,000 |
| | | | ๑๕,๐๐๐ | | | 10,000 |
| | | | | | | |

| | | | | | | |
|---------------------------|--|--------------------------|---------|---------|--------|---------|
| 2 | รวมสัมมนาพัฒนาโครงการวิจัย - ค่าวัสดุใช้ในการประชุม - ค่าถ่ายเอกสารแจกที่ประชุม สรุป/ รายงานผลดำเนินการ -เอกสารรายงานผลดำเนินการ | ๑ ครั้ง 2 วัน ๕ คน | ๓๕,๐๐๐ | - | | 30,000 |
| ๓ | | ๑ ครั้ง | ๑๐,๐๐๐ | - | | |
| รวมงบประมาณที่ใช้ทั้งสิ้น | | | 340,000 | ๑๐๐,๐๐๐ | ๖๐,๐๐๐ | 500,000 |

(สามารถถัวจ่ายได้ทุกรายการ)

๗. การประเมินผล

| ตัวชี้วัด | วิธีการประเมิน | เครื่องมือที่ใช้ |
|---|----------------|------------------|
| ๑. ร้อยละ ๘๐ ของผู้เข้าอบรมผู้เข้าอบรมสามารถจัดทำข้อเสนอโครงการวิจัยเพื่อของบประมาณ | - การตรวจสอบ | - แบบตรวจสอบ |

๘. ผลที่คาดว่าจะได้รับ

สถาบันวิจัยพุทธศาสตร์ สามารถจัด อบรมพัฒนา ส่งเสริม สนับสนุนบุคลากรมหาวิทยาลัยได้สอดคล้องกับนโยบายของมหาวิทยาลัยอย่างมีประสิทธิภาพ

ชื่อโครงการ : โครงการสัมมนาเสนอผลงานวิจัยนานาชาติ ครั้งที่ ๑๐

ส่วนงานรับผิดชอบ : สถาบันวิจัยพุทธศาสตร์ มหาวิทยาลัยมหาจุฬาลงกรณราชวิทยาลัย

ผู้รับผิดชอบโครงการ : พระสุธีรัตนบัณฑิต (สุทิตย์ อาภากรโร,ดร.)

ผลผลิต

- ๕.๑ รายงานผลงานวิจัย
- ๕.๒ บทความวิจัย
- ๕.๓ บริการวิชาการ และเผยแพร่ผลงานวิจัย

๑. หลักการและเหตุผล

สถาบันวิจัยพุทธศาสตร์ มหาวิทยาลัยมหาจุฬาลงกรณราชวิทยาลัย ได้ดำเนินการเกี่ยวกับงานวิจัยของมหาวิทยาลัยมาตั้งแต่ พ.ศ. ๒๕๒๒ ได้สนองพันธกิจตามแผนพัฒนามหาวิทยาลัยมาตามลำดับ โดยการตั้งกองทุนอุดหนุนการวิจัยหาทุนมาจัดสรรสนับสนุนให้บุคลากรของมหาวิทยาลัยได้ทำวิจัยด้านพระพุทธ ศาสนาและการประยุกต์หลักพุทธธรรมที่เหมาะสมสู่การพัฒนาจิตใจและสังคมอย่างยั่งยืน และยังได้ทำความร่วมมือกับสถาบันและองค์กรในต่างประเทศอีกหลายแห่ง ทำให้การดำเนินงานด้านการวิจัยเป็นไปด้วยดี

สถาบันวิจัยพุทธศาสตร์ และนักวิจัยของมหาวิทยาลัยได้ผลิตงานวิจัยอย่างต่อเนื่อง ซึ่งบางเรื่องยังไม่ได้เผยแพร่สู่สังคม จึงเห็นสมควรเผยแพร่ผลงานวิจัยสู่สังคมทั้งภายในและภายนอกได้รับรู้และเลือกใช้ประโยชน์และประยุกต์ใช้อย่างเหมาะสม และแลกเปลี่ยนวิชาการทางพระพุทธศาสนา ระหว่างนักวิชาการ นักวิจัยทั้งในระดับชาติและนานาชาติ ด้วยเหตุนี้ จึงกำหนดจัดสัมมนาผลงานวิจัยนานาชาติขึ้นเพื่อเผยแพร่ผลงานวิจัย แลกเปลี่ยนการเรียนรู้ระหว่างกันและกัน และนำหลักธรรมไปประยุกต์ใช้ให้เกิดประโยชน์ต่อตนเอง สังคม และประเทศชาติต่อไป

๒. วัตถุประสงค์

๒.๑ เพื่อเผยแพร่ผลงานวิจัยของมหาวิทยาลัยและผลงานวิจัยทางด้านพระพุทธศาสนา จาก

องค์กรนานาชาติ

๒.๒ เพื่อแลกเปลี่ยนทางวิชาการและงานวิจัยทางพระพุทธศาสนาระหว่างกัน

๒.๓ เพื่อหาแนวทางในการวิจัยทางพระพุทธศาสนาที่สามารถนำไปใช้ได้จริง

๒.๔ เพื่อประยุกต์ใช้หลักพุทธธรรมในชีวิตประจำวันของชาวพุทธ

๓. ลักษณะกิจกรรม

๓.๑ การเปิด-ปิดงานโดยอธิการบดีมหาวิทยาลัยมหาจุฬาลงกรณราชวิทยาลัย ประธานสมาคมมหาวิทยาลัยพระพุทธศาสนาโลก

๓.๒ การเสนอผลงานวิจัยในเวทีสัมมนา โดยนักวิจัยจากสถาบันการศึกษาทั้งในและต่างประเทศ

๓.๓ การจัดนิทรรศการผลงานวิจัยโดยนักวิจัย

๓.๔ การจัดพิมพ์ผลงานวิจัยเผยแพร่

๓.๕ การจัดทำแผ่นซี-ดี และแผ่นดีวีดี ผลงานวิจัยเผยแพร่

๓.๖ การมอบรางวัลนักวิจัยดีเด่นในงานสัมมนา

๓.๗ การคัดเลือกผลงานวิจัยเพื่อเสนอในเวทีวิชาการของการประชุมนานาชาติอื่น ๆ

๓.๘ การกำหนดเวทีสัมมนาผลงานวิจัยทางพระพุทธศาสนาในโอกาสต่อไป

๓.๙ การมอบเกียรติบัตร

๓.๙ การสรุปผลการดำเนินการ

๔. เป้าหมายผลผลิต

๔.๑ **เชิงปริมาณ** ผู้เข้าร่วมสัมมนาเสนอผลงานวิจัยนานาชาติ จำนวน ๕๐๐ รูป/คน ประกอบด้วย

- | | | |
|--|-------|------------|
| ๑ นักวิจัยภายในประเทศไทย จำนวน ๑๐๐ รูป/คน ดังนี้ | | |
| -มหาวิทยาลัยมหาจุฬาลงกรณราชวิทยาลัย | จำนวน | ๒๐๐ รูป/คน |
| -มหาวิทยาลัยภายนอก | จำนวน | ๗๐ คน |
| ๒. นักวิจัยและนักวิชาการจากต่างประเทศ | จำนวน | ๓๐ รูป/คน |
| ๓. นิสิตและนักศึกษา | จำนวน | ๑๐๐ รูป/คน |
| ๔. ผู้ทรงคุณวุฒิด้านการวิจัย | จำนวน | ๕๐ รูป/คน |
| ๕. คณะกรรมการจัดงาน | จำนวน | ๕๐ รูป/คน |

๔.๒ เชิงคุณภาพ

๑. เป็นเวทีนำเสนอผลงานวิจัยและแลกเปลี่ยนในวงวิชาการ
๒. เผยแพร่ผลงานวิจัยที่ผ่านการวิจารณ์ของนักวิชาการอย่างมีคุณภาพ
๓. ผลงานวิจัยสามารถนำไปประยุกต์ใช้ในชีวิตจริงได้

๕. วัน เวลา สถานที่ จัดกิจกรรม

-

๖. แผนงานดำเนินการ

| วัน เดือน ปี | กิจกรรม | ผู้รับผิดชอบ | หมายเหตุ |
|----------------------|--|--|----------|
| ๑-๒๐ มกราคม ๒๕๖๓ | ส่งหนังสือเชิญวิทยากร ประกาศ รับบทความ | สถาบันวิจัยพุทธศาสตร์ วิทยาลัยสงฆ์นานาชาติ | |
| ๑-๒๐ กุมภาพันธ์ ๒๕๖๓ | เปิดลงทะเบียนผู้เข้าร่วมงาน | สถาบันวิจัยพุทธศาสตร์ วิทยาลัยสงฆ์นานาชาติ | |
| ๑-๒๐ มีนาคม | รับบทความย่อ (Abstract) | สถาบันวิจัยพุทธศาสตร์ | |

| | | | |
|---------------------|--|---|--|
| ๒๕๖๓ | | วิทยาลัยสงฆ์นานาชาติ | |
| ๑-๒๐ เมษายน ๒๕๖๓ | ประกาศผล พร้อมทั้งส่งบทความ ฉบับสมบูรณ์ และเปิดลงทะเบียน | สถาบันวิจัยพุทธศาสตร์ วิทยาลัยสงฆ์นานาชาติ | |
| ๑๕ พฤษภาคม ๒๕๖๓ | พิธีเปิดการสัมมนาผลงานวิจัย นานาชาติ ครั้งที่ ๑๐ ปาฐกถาพิเศษ Keynote Speakers นำเสนอผลงานวิจัย | สถาบันวิจัยพุทธศาสตร์ วิทยาลัยสงฆ์นานาชาติ | |

๗. งบประมาณดำเนินการ ปีงบประมาณ พ.ศ. ๒๕๖๒

จากมหาวิทยาลัยมหาจุฬาลงกรณราชวิทยาลัย จำนวน ๕๐๐,๐๐๐ บาท

๘. รายละเอียดการใช้งบประมาณ

| ที่ | รายการ | ค่าใช้จ่าย | ค่าตอบแทน | ค่าพาหนะ | หมายเหตุ |
|-----|------------------------------|------------|-----------|----------|----------|
| 1 | ค่าอาหาร/เครื่องดื่ม/ของว่าง | 100,000 | | | |
| 2 | ค่าติดต่อประสานงาน | 25,000 | | | |
| 3 | ค่าวัสดุอุปกรณ์/โสต | 25,000 | | | |
| 4 | ค่าเดินทาง | | | 100,000 | |
| 5 | ค่าวิทยากร | | 50,000 | | |
| 6 | ค่าที่พักรับรอง | 100,000 | | | |
| 7 | ค่าใช้จ่ายอื่นๆ | 100,000 | | | |
| | รวม | 350,000 | 50,000 | 100,000 | 500,000 |

รวมเป็นเงินทั้งสิ้นจำนวน 500,000 บาท (ห้าแสนบาทถ้วน)

๘. การประเมินผล

| ตัวชี้วัด | วิธีการประเมิน | เครื่องมือที่ใช้ |
|---|----------------|------------------|
| 1. มีผู้เข้าร่วมโครงการสัมมนานานาชาติ ร้อยละ 80 | - การตรวจสอบ | - แบบตรวจสอบ |
| 2. มีการนำเสนอบทความวิจัยนานาชาติ ร้อยละ 50 | - การตรวจสอบ | - แบบตรวจสอบ |
| ๓. สถานที่จัดสัมมนา | - การตรวจสอบ | - แบบตรวจสอบ |
| ๔. เครื่องมือเครื่องใช้การสัมมนา | - การตรวจสอบ | - แบบตรวจสอบ |
| ๕. เครื่องสาธารณูปโภคอุปโภค | - การตรวจสอบ | - แบบตรวจสอบ |

๙. ผลที่คาดว่าจะได้รับ

๙.๑ ได้เผยแพร่ผลงานวิจัยของมหาวิทยาลัยและผลงานวิจัยด้านพระพุทธศาสนาสู่สังคมนานาชาติ

๙.๒ ได้แลกเปลี่ยนเรียนรู้เกี่ยวกับการวิจัยทางพระพุทธศาสนาระหว่างศาสนทายาทแห่งพระพุทธศาสนา รวมถึงผู้ทรงคุณวุฒิและนักวิชาการ

๙.๓ ได้แนวทางในการวิจัยทางพระพุทธศาสนาที่สามารถนำไปใช้ได้จริง

๙.๔ ได้มีเวทีแลกเปลี่ยนงานวิจัยทางด้านพระพุทธศาสนา

๙.๕ ได้ทำงานวิจัยร่วมกับองค์กรนานาชาติ

ชื่อโครงการ : โครงการสัมมนาวิชาการผลงานวิจัยและวิทยานิพนธ์ดีเด่น ประจำปีงบประมาณ ๒๕๖๓

ส่วนงานรับผิดชอบ : สถาบันวิจัยพุทธศาสตร์ มหาวิทยาลัยมหาจุฬาลงกรณราชวิทยาลัย

ผู้รับผิดชอบ : พระมหาสมยศ สุทธิศิริ

๑. หลักการและเหตุผล

มหาวิทยาลัยมหาจุฬาลงกรณราชวิทยาลัยเป็นสถาบันอุดมศึกษาของคณะสงฆ์ไทยที่เน้นการพัฒนาคนให้มีความรู้คู่คุณธรรม สร้างผลงานวิจัยที่มีความเป็นเลิศทางวิชาการพระพุทธศาสนา และสร้างองค์ความรู้ควบคู่ไปกับการเรียนการสอน โดยเน้นการวิจัยด้านพระพุทธศาสนาเพื่อพัฒนาองค์ความรู้และเพิ่มศักยภาพงานวิจัยและการบริการวิชาการทางพระพุทธศาสนาในระดับชาติและระดับนานาชาติ

สถาบันวิจัยพุทธศาสตร์ มหาวิทยาลัยมหาจุฬาลงกรณราชวิทยาลัยในฐานะเป็นส่วนงานที่กับ ดูแล และบริหารงานวิจัยของมหาวิทยาลัย ได้สนองพันธกิจตามแผนพัฒนามหาวิทยาลัยมาตามลำดับ โดยจัดตั้งกองทุนสนับสนุนการวิจัย เพื่อหาทุนมาจัดสรรสนับสนุนให้แก่บุคลากรของมหาวิทยาลัยได้ทำวิจัยด้านพระพุทธศาสนา การประยุกต์หลักพุทธธรรมที่เหมาะสมกับสังคม นอกจากนี้ยังได้ความร่วมมือกับสถาบันและองค์กรในต่างประเทศอีกหลายแห่งทำให้การดำเนินงานด้านการวิจัยเป็นไปได้ด้วยดี และพัฒนาศักยภาพงานวิจัยสู่ระดับชาติและนานาชาติต่อไป

บัดนี้ มีผลงานวิจัยที่ดำเนินการสมบูรณ์อยู่หลายเรื่องเห็นควรจัดให้มีการสัมมนา เพื่อเผยแพร่ผลงานวิจัยและบริการวิชาการสู่สังคมโลกให้รับทราบและเลือกใช้ได้อย่างเหมาะสม จึงกำหนดสัมมนาวิชาการผลงานวิจัยและวิจัยดีเด่นเพื่อยกย่องและเชิดชูเกียรติศักดิ์ของนักวิจัยให้เห็นประจักษ์ต่อสาธารณชนทั่วไปและเผยแพร่งานด้านวิชาการของมหาวิทยาลัยสู่สังคมต่อไป

๒. วัตถุประสงค์ของโครงการ

๑. เพื่อเป็นเวทีแลกเปลี่ยนวิชาการและเผยแพร่ผลงานทางพระพุทธศาสนา
๒. เพื่อส่งเสริมให้นักวิจัยนำเสนอผลงานวิจัยและวิชาการทางพระพุทธศาสนา
๓. เพื่อบริการวิชาการ และเผยแพร่งานวิจัยทางพระพุทธศาสนา
๔. เพื่อแสดงผลงานวิจัยทางโสตทัศนศึกษาสู่สาธารณชนและสังคม

๓. การดำเนินโครงการ

| กิจกรรม | ระยะเวลา | ผู้รับผิดชอบ |
|---|-----------------|---------------------------|
| 1. เสนอขออนุมัติดำเนินการ, แต่งตั้งคณะกรรมการ และขออนุมัติโครงการ | มกราคม 2562 | นายธนนท์รัฐ ประเสริฐศิลป์ |
| 2. แต่งตั้งคณะกรรมการ/คณะทำงาน | กุมภาพันธ์ 2562 | นายธนนท์รัฐ ประเสริฐศิลป์ |
| ๓. ประสาน/นักวิจัยเสนอบทความวิจัย | มีนาคม 2562 | พระมหาสมยศ สุธิทธิ |
| ๔. ประสาน/นักวิจัยเข้าร่วมสัมมนา | เมษายน 2562 | พระมหาสมยศ สุธิทธิ |
| ๕. ดำเนินการสัมมนาเสนอผลงานวิจัยดีเด่น | พฤษภาคม 2562 | พระมหาเสริช นริสโร |
| ๖. สรุป / รายงานผลการดำเนินงาน | มิถุนายน 2562 | พระมหาเสริช นริสโร |

๔. เป้าหมายผลผลิต

๔.๑ **เชิงปริมาณ** ผู้เข้าร่วมสัมมนาวิชาการผลงานวิจัย จำนวน ๘๐ รูป/คน ประกอบด้วย

| | | |
|--|-------|-----------|
| ๑. คณาจารย์ เจ้าหน้าที่ มจร | จำนวน | ๑๐ รูป/คน |
| ๒. นักวิจัยและนักวิชาการ | จำนวน | ๒๐ รูป/คน |
| ๓. นักวิชาการ พระสงฆ์ และประชาชนทั่วไป | จำนวน | ๑๐ รูป/คน |
| ๔. นิสิตและนักศึกษา | จำนวน | ๑๐ รูป/คน |
| ๕. ผู้ทรงคุณวุฒิด้านการวิจัย | จำนวน | ๑๐ รูป/คน |
| ๖. คณะกรรมการจัดงาน | จำนวน | ๒๐ รูป/คน |

๔.๒ **เชิงคุณภาพ**

๑. เป็นเวทีนำเสนอผลงานวิจัยและแลกเปลี่ยนในวงวิชาการ
๒. เผยแพร่ผลงานวิจัยที่ผ่านการวิจารณ์ของนักวิชาการอย่างมีคุณภาพ
๓. ผลงานวิจัยสามารถนำไปประยุกต์ใช้ในชีวิตจริงได้

๕. วัน เวลา สถานที่ จัดกิจกรรม

-

๖. งบประมาณดำเนินการ

งบมหาวิทยาลัยมหาจุฬาลงกรณราชวิทยาลัย จำนวน ๒๐๐,๐๐๐ บาท (สองแสนบาทถ้วน)

๗. รายละเอียดการใช้จ่ายงบประมาณ

| | |
|--|------------|
| ๑) ค่าจัดพิมพ์เอกสารประกอบการสัมมนา | ๒๐,๐๐๐ บาท |
| ๒) ค่าจัดพิมพ์เอกสารสรุปการสัมมนา | ๕,๐๐๐ บาท |
| ๓) ค่าตรวจบทความวิจัย (๓๐ บทความ) | ๑๐,๐๐๐ บาท |
| ๔) ค่าผู้ทรงคุณวุฒิวิจารณ์ | ๑๕,๐๐๐ บาท |
| ๕) ค่าจัดนิทรรศการ | ๑๕,๐๐๐ บาท |
| ๖) ค่าตกแต่งสถานที่ | ๕,๐๐๐ บาท |
| ๗) ค่าอาหารและเครื่องดื่ม | ๑๕,๐๐๐ บาท |
| ๘) ค่าพิธีกร | ๖,๐๐๐ บาท |
| ๙) ค่าจัดทำ paper และนำเสนอ | ๒๔,๐๐๐ บาท |
| ๑๐) ค่ารางวัลนักวิจัย/ผลงานวิจัยดีเด่น/โล่ | ๖๕,๐๐๐ บาท |
| ๑๑) ค่าปฏิบัติงานนอกเวลาทำการ (ขณะทำงาน) | ๒๐,๐๐๐ บาท |

รวมทั้งสิ้น ๒๐๐,๐๐๐ บาท*

(สองแสนบาทถ้วน)

๘. ตัวชี้วัดผลสำเร็จจากการดำเนินงาน

๑๑.๑ ผลผลิต (Output)

มีนักวิจัยที่มีคุณภาพที่ผลิตผลงานวิจัยและได้รับผลงานดีเด่น

๑๑.๒ ผลลัพธ์ (Outcome)

นักวิจัยได้รับการยกย่องเชิดชูเกียรติให้เป็นที่ประจักษ์และได้เผยแพร่ผลงานวิชาการสู่สาธารณชนอย่างภาคภูมิใจ

๙. ผลที่คาดว่าจะได้รับ

๙.๑ ได้เผยแพร่ผลงานวิจัยของมหาวิทยาลัยและผลงานวิจัยด้านพระพุทธศาสนาสู่สังคมระดับชาติ

๙.๒ ได้แลกเปลี่ยนเรียนรู้เกี่ยวกับการวิจัยทางพระพุทธศาสนาระหว่างศาสนทายาทแห่งพระพุทธศาสนา รวมถึงผู้ทรงคุณวุฒิและนักวิชาการทางพระพุทธศาสนา

๙.๓ นักวิจัยได้มีประสบการณ์การนำเสนอผลงานวิจัยในระดับมหาวิทยาลัยและระดับชาติ

๙.๔ มีเวทีแลกเปลี่ยนงานวิจัยทางพระพุทธศาสนา



ชื่อโครงการ : โครงการสนับสนุนจริยธรรมการวิจัยในคน/วิจัยในมนุษย์ประจำปีงบประมาณ
๒๕๖๓

ส่วนงานรับผิดชอบ : สถาบันวิจัยพุทธศาสตร์ มหาวิทยาลัยมหาจุฬาลงกรณราชวิทยาลัย

ผู้รับผิดชอบ : พระมหาสมยศ สุทธิศิริ

๑. หลักการและเหตุผล

การวิจัยเป็นกิจกรรมที่เป็นประโยชน์ เพื่อแสวงหาความรู้ใหม่ในการพัฒนาคุณภาพชีวิต ทั้งในระดับบุคคล ชุมชนและ สังคมโดยรวม แต่ก่อนที่จะนำผลงานวิจัยมาใช้ได้ จะต้องทดลองใช้กับ กลุ่มคนจำนวนหนึ่งก่อน เพื่อประเมินความปลอดภัยและประสิทธิภาพของผลิตภัณฑ์ หรือ กระบวนการใหม่ที่จะเกิดขึ้นจากการวิจัย จึงมีการจัดตั้งคณะกรรมการจริยธรรมการวิจัยในคนขึ้นใน สถาบันวิจัย เพื่อพิจารณา กลั่นกรองและรับรองโครงการวิจัยก่อนเริ่มดำเนินการวิจัยเพื่อพิทักษ์สิทธิ และสวัสดิภาพของผู้เข้าร่วมวิจัย ซึ่งคณะกรรมการจริยธรรมการวิจัยในคนนี้ ที่จะช่วยสนับสนุนงานของและ นักวิจัย ให้เป็นไปอย่างสะดวกและมีประสิทธิภาพ

สถาบันวิจัยพุทธศาสตร์ มหาวิทยาลัยมหาจุฬาลงกรณราชวิทยาลัยได้ตระหนักถึงความสำคัญของการวิจัยด้านจริยธรรมการวิจัยในคน โดยสนับสนุนการจัดฝึกอบรมความรู้ด้าน จริยธรรมการวิจัยในคน เพื่อให้มีความรู้ที่เหมาะสมกับความต้องการของผู้เกี่ยวข้อง เช่น นักวิจัย การ ฝึกอบรมบุคลากรประเภทนี้ จะต้องเน้นวิธีการลงมือปฏิบัติจริง สามารถทำหน้าที่สนับสนุน กระบวนการกำกับดูแลโครงการวิจัยในคนและวิจัยในมนุษย์ รวมถึงการจัดเก็บข้อมูลโครงการวิจัย อย่างมีประสิทธิภาพเพื่อการสืบค้น และการทารายงานผลการดำเนินงานของคณะกรรมการจริยธรรม ฯ รวมถึงรับการเยี่ยมสำรวจเพื่อการประกันคุณภาพการดำเนินงาน

๒. วัตถุประสงค์

เพื่อให้ผู้เข้ารับการอบรมสามารถทำหน้าที่สนับสนุนทางจริยธรรมการวิจัยในคน สามารถ บริหารจัดการเก็บรักษาข้อมูลโครงการวิจัยในคน และประสานงานกับนักวิจัยในทุกขั้นตอนตั้งแต่รับ โครงการเข้าสำนักงาน ไปจนกว่าจะสิ้นสุดโครงการวิจัย

๓. เป้าหมายผลผลิต

๓.๑ เป้าหมายเชิงคุณภาพ

- ๑) บุคลากรมหาวิทยาลัยมีศักยภาพการกำกับดูแลโครงการวิจัยในคน/มนุษย์ได้
- ๒) ผู้เข้าอบรมได้รับความรู้ ความเข้าใจ และสามารถบริหารจัดการเก็บรักษาข้อมูล โครงการวิจัยในคนอย่างมีประสิทธิภาพ

๓.๒ เป้าหมายเชิงปริมาณ

บุคลากรของมหาวิทยาลัยได้รับการอบรมจริยธรรมในคน ร้อยละ ๓๐ ต่อปี

๓.๓ เป้าหมายเชิงเวลา/สถานที่

ระยะเวลาดำเนินการ ครั้งที่ 1 เดือนพฤศจิกายน พ.ศ. ๒๕๖๒

ระยะเวลาดำเนินการ ครั้งที่ 2 เดือนมีนาคม พ.ศ. ๒๕๖๓

๔. งบประมาณ

๑. งบประมาณแผ่นดิน จำนวน ๑๐๐,๐๐๐ บาท (หนึ่งแสนบาทถ้วน)

๕. กิจกรรมและวิธีการดำเนินงาน

๕.1 ลักษณะกิจกรรม

- จัดอบรมเชิงปฏิบัติการเพื่อความรู้และพินิจสิทธิและสวัสดิภาพของผู้เข้าร่วมวิจัย
- จัดตั้งคณะกรรมการจริยธรรมการวิจัยในคน/มนุษย์ชั้นในสถาบัน

๕.2 กิจกรรมดำเนินงาน

| กิจกรรม | ระยะเวลา | ผู้รับผิดชอบ |
|--|------------------------------|---------------------------|
| 1. เสนอขออนุมัติดำเนินโครงการ | สิงหาคม ๖๑ | นายธนนท์รัฐ ประเสริฐศิลป์ |
| ๒. แต่งตั้งคณะกรรมการจริยธรรมการวิจัยในคน | สิงหาคม ๖๑ | พระมหาชุตีภัก อภินันโท |
| ๓. จัดอบรมเชิงปฏิบัติการเพื่อกำหนดขอบข่ายจริยธรรมการวิจัยในคน (ครั้งที่ ๑) | พฤศจิกายน ๖๑ กุมภาพันธ์ - | พระมหาสมยศ สุทธิสิริ |
| ๔. จัดอบรมเชิงปฏิบัติการเพื่อกำหนดขอบข่ายจริยธรรมการวิจัยในคน (ครั้งที่ ๒) | มีนาคม ๖๒ | พระมหาสมยศ สุทธิสิริ |
| ๕. สรุป / รายงานผลการดำเนินงาน | พฤษภาคม- มิถุนายน ๖๒ | |

๖. รายละเอียดงบประมาณที่ใช้

เงินงบประมาณ ๑๐๐,000 บาท ได้มาจาก มหาวิทยาลัยมหาจุฬาลงกรณราชวิทยาลัย

ดังนี้

| ที่ | กิจกรรม / รายละเอียด | เป้าหมาย (ระบุหน่วย นับ) | งบประมาณที่ใช้ในโครงการ | | | |
|-----|-------------------------------------|--------------------------------|-------------------------|-----------|----------|--------|
| | | | ค่าใช้สอย | ค่าตอบแทน | ค่าพาหนะ | รวม |
| 1 | ค่าอาหาร ค่าอาหารว่างและเครื่องดื่ม | ๒ ครั้ง 4 วัน | ๓๐,๐๐๐ | | | 30,000 |
| ๒ | ค่าวัสดุใช้ในการประชุม | 60 คน | ๕,๐๐๐ | | | 5,000 |
| ๓ | ค่าถ่ายเอกสารแจกที่อบรม | | ๑๐,๐๐๐ | | | 10,000 |
| ๔ | ค่าตอบแทนวิทยากร | | | ๒๕,๐๐๐ | | ๒๕,๐๐๐ |
| ๕ | ค่าพาหนะ | | | | 10,000 | 10,000 |
| ๖ | ค่าที่พัก | | ๒๐,๐๐๐ | | | ๒๐,๐๐๐ |

| | | | | | | |
|---------------------------|---|------------------|--------|--|--|---------|
| ๗ | สรุป/ รายงานผลดำเนินการ -เอกสารรายงานผลดำเนินการ | ๑ ครั้ง 2 วัน | ๑๐,๐๐๐ | | | |
| รวมงบประมาณที่ใช้ทั้งสิ้น | | | | | | 100,000 |

(สามารถถัวจ่ายได้ทุกรายการ)

๗. ผลที่คาดว่าจะได้รับ

- ผู้เข้าอบรมมีความรู้ เข้าใจในจริยธรรมวิจัยในคน/มนุษย์
- มีระเบียบการวิจัยจริยธรรมในคน/มนุษย์
- มีคู่มือการวิจัยจริยธรรมในคน/มนุษย์

แบบติดตามและประเมินผลการดำเนินงานตามแผนปฏิบัติการประจำปีงบประมาณ พ.ศ.๒๕๖๒-๒๕๖๓
สถาบันวิจัยพุทธศาสตร์

| ลำดับ | ชื่อโครงการ | ผลผลิต | ลักษณะโครงการ | ผลการดำเนินการ | | | | | | | | ผู้รับผิดชอบ | |
|-------|---|--------|------------------------|---------------------|--------------------------|------------------|---|-----------------------------|---------------------------------------|-------------------|------------|--------------|--|
| | | | | ตัวชี้วัดเชิงปริมาณ | | | ตัวชี้วัดเชิงคุณภาพ | | ตัวชี้วัดเชิงเวลา | | | | |
| | | | | จำนวนโครงการ | จำนวนผู้เข้า ร่วมโครงการ | จำนวนครั้งที่จัด | ผู้เข้าร่วมมี ความรู้ความ เข้าใจเพิ่มขึ้น | ความพึงพอใจ ของผู้รับบริการ | งานโครงการ แล้วเสร็จ ตามเวลาที่ กำหนด | กำหนดวัดดำเนินการ | | | |
| | | | | (โครงการ) | (คน) | (ครั้ง) | (ร้อยละ) | (ร้อยละ) | (ร้อยละ) | เริ่มต้น | สิ้นสุด | | |
| ๑ | โครงการพัฒนา บุคลากรด้านการวิจัย | | โครงการจบใน ปีงบประมาณ | แผน | ๑ | ๒๐๐ | ๒ | ๘๐ | ๘๐ | ๙๐ | ๑.ต.ค.๒๕๖๒ | ๓๐.ก.ย.๒๕๖๓ | ๑.พระมหาชุตีภัก อภินนุโท ๒.พระมหาเสรีชน นริสโร ๓.นายธนนท์รัฐประเสริฐศิลป์ ๔.พระมหาเกรียงศักดิ์ อินทพล โญ |
| | | | | ผล | | | | | | | | | |
| ๒ | โครงการพัฒนา โครงการวิจัยประจำปี | | โครงการจบใน ปีงบประมาณ | แผน | ๑ | ๓๐๐ | ๕ | ๘๐ | ๘๐ | ๙๐ | ๑.ต.ค.๒๕๖๒ | ๓๐.ก.ย.๒๕๖๓ | ๑.พระมหาชุตีภัก อภินนุโท ๒.พระมหาเสรีชน นริสโร ๓.นายธนนท์รัฐประเสริฐศิลป์ ๔.พระมหานันทวิทย์ ธีรภทโท ๕.พระมหาสมยศ สุทธิสิริ |
| | | | | ผล | | | | | | | | | |
| ๓ | โครงการสัมมนา เผยแพร่ผลงานวิจัย ระดับชาติและ นานาชาติ | | โครงการจบใน ปีงบประมาณ | แผน | ๑ | ๕๐๐ | ๒ | ๘๐ | ๙๐ | ๙๐ | ๑.ต.ค.๒๕๖๒ | ๓๐.ก.ย.๒๕๖๓ | ๑.พระมหาชุตีภัก อภินนุโท ๒.พระมหาเสรีชน นริสโร ๓.นายธนนท์รัฐประเสริฐศิลป์ ๔.นายถาวร ภูเขา |
| | | | | ผล | | | | | | | | | |
| ๔ | โครงการสัมมนา วิชาการและนักวิจัย ดีเด่น | | โครงการจบใน ปีงบประมาณ | แผน | ๑ | ๒๐๐ | ๑ | ๘๐ | ๙๐ | ๙๐ | ๑.ต.ค.๒๕๖๒ | ๓๐.ก.ย.๒๕๖๓ | ๑.พระมหาชุตีภัก อภินนุโท ๒.พระมหาเสรีชน นริสโร ๓.นายธนนท์รัฐประเสริฐศิลป์ |
| | | | | ผล | | | | | | | | | |

| | | | | | | | | | | | | | |
|---|--|--|-----------------------|-----|---|-----|---|----|----|----|------------|-------------|---|
| ๕ | การประเมินผลและติดตามงานวิจัย | | โครงการจบในปีงบประมาณ | แผน | ๕ | ๒๐๐ | ๒ | ๘๐ | ๙๐ | ๙๐ | ๑.ต.ค.๒๕๖๒ | ๓๐.ก.ย.๒๕๖๓ | ๑.พระมหาชุติภัค อภินนโท ๒. นายสุรัตน์ คำโสภา ๓.นายเศรษฐี โอธูสู |
| | | | | ผล | | | | | | | | | |
| ๖ | การเสริมสร้างจริยธรรมการวิจัยและการวิจัยในมนุษย์ | | โครงการจบในปีงบประมาณ | แผน | ๑ | ๑๐๐ | ๑ | ๘๐ | ๙๐ | | ๑.ต.ค.๒๕๖๒ | ๓๐.ก.ย.๒๕๖๓ | ๑.พระมหาสมยศ สุทธิศิริ ๒.พระมหานันทวิทย์ ธีรภทฺโท |
| | | | | ผล | | | | | | | | | |
| | | | | | | | | | | | | | |
| | | | | | | | | | | | | | |

บทที่ ๕ การติดตามและประเมินผล

นโยบายการนำแผนสู่การปฏิบัติ

สถาบันวิจัยพุทธศาสตร์มีแนวทางการนำแผนสู่การปฏิบัติ ซึ่งถือเป็นขั้นตอนที่สำคัญมาก เพราะเป็นความสามารถที่จะผลักดันการทำงานของกลไกที่สำคัญทั้งหมดให้สามารถบรรลุผลลัพธ์ตามที่ตั้งเป้าหมายไว้ การดำเนินงานจะเกิดผลอย่างมีประสิทธิภาพจำเป็นอย่างยิ่งที่จะต้องผลักดันให้มีการปรับเปลี่ยนแนวคิด ค่านิยมเป้าหมาย รวมถึงวิธีและกระบวนการทำงาน การนำแผนไปสู่การปฏิบัติจะต้องทำให้หน่วยงานยอมรับแนวทางแผนงาน โครงการนั้น และพร้อมที่นำแนวทางนั้นไปดำเนินการได้อย่างเหมาะสมกับสภาพแวดล้อม และวิธีการปฏิบัติงานของตน ดังนั้น จึงจำเป็นต้องมีการระดมกำลัง แสวงหาการสนับสนุน เพื่อให้เกิดการปฏิบัติและสร้างความเป็นปึกแผ่นให้เกิดขึ้น เพื่อให้ผู้เกี่ยวข้องมีความรู้สึกเป็นเจ้าของและมีส่วนร่วม และเพื่อให้บรรลุวัตถุประสงค์ และเป้าหมายของการดำเนินงานของสถาบันวิจัยพุทธศาสตร์จึงกำหนดแนวทางการนำแผนไปสู่การปฏิบัติโดยสังเขปดังนี้

๑. ผู้บริหารสถาบันวิจัยพุทธศาสตร์ต้องเข้าใจและผลักดันให้มีการดำเนินงานตามแผนอย่างมีประสิทธิภาพและสม่ำเสมอ

๒. ให้นำหน่วยงานจัดทำโครงการและกิจกรรมที่กำหนดแผนการดำเนินงานอย่างชัดเจน และดำเนินการตามแผน มีการกำกับติดตาม ประเมินผลคุณภาพ เพื่อให้ประสบผลสำเร็จตามที่มุ่งหวังไว้

๓. เร่งรัดให้ทุกฝ่ายดำเนินงาน เพื่อเผยแพร่และเสริมสร้างความรู้ความเข้าใจเกี่ยวกับสาระสำคัญของแผนปฏิบัติราชการสถาบันวิจัยพุทธศาสตร์ให้เจ้าหน้าที่และบุคลากรที่เกี่ยวข้องได้ทราบ มีส่วนร่วมและให้การสนับสนุนอย่างกว้างขวาง เพื่อให้การนำแผนสู่การปฏิบัติ เป็นไปอย่างมีประสิทธิภาพและต่อเนื่อง

๔. มีการกำหนดภารกิจความรับผิดชอบให้ชัดเจน เพื่อความสอดคล้องกับแผนงาน และอัตรากำลัง เพื่อขจัดความซ้ำซ้อนของงาน

๕. วางแนวปฏิบัติ เพื่อให้เกิดความคล่องตัวและชัดเจนแก่ผู้ปฏิบัติและผู้เกี่ยวข้อง รวมทั้งลดขั้นตอนในการปฏิบัติงานเพื่อให้มีประสิทธิภาพมากยิ่งขึ้น

๖. พัฒนาระบบสารสนเทศทางการบริหารจัดการ ให้มีความถูกต้อง แม่นยำและเป็นปัจจุบัน สามารถใช้งานได้ตรงกับความต้องการและทันต่อการเปลี่ยนแปลง

๗. พัฒนาระบบการกำกับติดตาม และการประเมินผลการปฏิบัติงานตามแผน ที่มุ่งเน้นการประเมินเพื่อการพัฒนาและปรับปรุงการดำเนินงาน โดยมีการพัฒนาตัวชี้วัดผลสำเร็จการดำเนินงาน ทั้งในด้านปริมาณคุณภาพ ระยะเวลาในการประเมิน ผู้ประเมิน และแนวทางในการเก็บรวบรวมข้อมูล

๒. การติดตามและประเมินผล

ภายหลังจากที่ทุกฝ่ายได้ดำเนินการตามแผนปฏิบัติราชการที่กำหนดนี้แล้ว จำเป็นอย่างยิ่งที่สถาบันวิจัยพุทธศาสตร์จะต้องมีการกำกับติดตาม และประเมินผล เพื่อให้ทราบผลและความก้าวหน้า

ในการปฏิบัติงานว่าจะสามารถบรรลุวัตถุประสงค์ และตัวชี้วัดที่กำหนดไว้หรือไม่ โดยมีขั้นตอนการติดตามประเมินผล ดังนี้

๑. ทุกฝ่ายรายงานผลการดำเนินงานตามโครงการ/กิจกรรม ที่ได้รับมอบหมายหลังจากเสร็จสิ้นโครงการ โดยทำเป็นรายงานผลการดำเนินโครงการ

๒. กระตุ้นการดำเนินงานตามแผนปฏิบัติการประจำปี โดยการนำโครงการ/กิจกรรมตามแผนเข้าสู่วาระการประชุมสถาบันวิจัยพุทธศาสตร์ ในวาระเพื่อพิจารณา

๓. กำหนดให้ทุกโครงการ/กิจกรรมที่ระบุในแผนปฏิบัติราชการ จัดทำเอกสารสรุปผลการดำเนินงานภายหลังเสร็จสิ้นโครงการ

๔. ประชุมผู้บริหารสถาบันวิจัยพุทธศาสตร์ เพื่อวิเคราะห์ผลการดำเนินงานในแต่ละโครงการ/กิจกรรมประเมินผลสัมฤทธิ์ของโครงการ/กิจกรรม และนำผลการประเมินเสนอสู่คณะกรรมการประจำสถาบันวิจัยพุทธศาสตร์ ในวาระเพื่อพิจารณา

ภาคผนวก



คำสั่งสถาบันวิจัยพุทธศาสตร์
มหาวิทยาลัยมหาจุฬาลงกรณราชวิทยาลัย

ที่ ๒๗ /๒๕๖๒

เรื่อง แต่งตั้งคณะจัดทำแผนปฏิบัติการประจำปี พ.ศ. ๒๕๖๒- ๒๕๖๓

เพื่อให้การบริหารจัดการภายในสถาบันวิจัยพุทธศาสตร์ มหาวิทยาลัยมหาจุฬาลงกรณราชวิทยาลัย ดำเนินไปด้วยความเรียบร้อย มีประสิทธิภาพ บรรลุตามประสงค์ของมหาวิทยาลัย จึงแต่งตั้งผู้มีรายนามดังต่อไปนี้ เป็นคณะทำงานจัดทำแผนปฏิบัติการประจำปีของสถาบันวิจัยพุทธศาสตร์ ประจำปี พ.ศ. ๒๕๖๒ - ๒๕๖๓ ดังนี้

| | |
|--|----------------------------|
| ๑. ศาสตราจารย์ ดร.จ่านงค์ อติวัฒน์สิทธิ์ | ที่ปรึกษา |
| ๒. พระสุธีรัตนบัณฑิต,รศ.ดร. | ประธานกรรมการ |
| ๓. นายอนันท์รัฐ ประเสริฐศิลป์ | รองประธานกรรมการ |
| ๔. พระมหาชุตีภัก อภินนุโท | กรรมการ |
| ๕. พระมหานันทวิทย์ อธิภทโท | กรรมการ |
| ๖. พระมหาสมยศ สุทนต์ศิริ | กรรมการ |
| ๗. พระมหาเกรียงศักดิ์ อินทพญโญ | กรรมการ |
| ๘. พระมหาประจักษ์ กิตติเมธี | กรรมการ |
| ๙. นายบัณฑิตภัทร์ สายบุตร | กรรมการ |
| ๑๐ นายถาวร ภูษา | กรรมการ |
| ๑๑. พระมหาเสรีชน นริสสรโร | กรรมการและเลขานุการ |
| ๑๒. เดชฤทธิ์ โอธูสู | กรรมการและผู้ช่วยเลขานุการ |
| ๑๓ นายสุรัตน์ คำโสภา | กรรมการและผู้ช่วยเลขานุการ |
| ๑๔. นายวินเฉลิม แสนกำ | กรรมการและผู้ช่วยเลขานุการ |

คณะกรรมการมีหน้าที่ดังนี้

๑. ดำเนินการจัดทำแผนปฏิบัติการประจำปี ๒๕๖๒- ๒๕๖๓ ของสถาบันวิจัยพุทธศาสตร์
๒. ติดตามและรายงานผลการดำเนินการตามแผนปฏิบัติการประจำปี

สั่ง ณ วันที่ ๑๗ พฤษภาคม พ.ศ. ๒๕๖๒

พระสุธีรัตนบัณฑิต
ผู้อำนวยการสถาบันวิจัยพุทธศาสตร์