



การวิจัยเชิงคุณภาพ (QUALITATIVE RESEARCH)

โครงการฝึกอบรม “สร้างนักวิจัยรุ่นใหม่” (ลูกไก่) รุ่น ๑๒

โดย

สำนักงานการวิจัยแห่งชาติ และมหาวิทยาลัยมหาจุฬาลงกรณราชวิทยาลัย

ระหว่างวันที่ ๕ - ๑๓ สิงหาคม ๒๕๖๔



ผศ.ดร.บุษกร วัฒนบุตร



หมวด ๔ หัวข้อ ๔.๒

การออกแบบการวิจัย

การวิเคราะห์

ข้อมูล

รูปแบบการวิจัย

เชิงคุณภาพ

การเก็บข้อมูล

วิธีแสวงหาความจริง

ตามแนวคิดปฏิฐานนิยม (Positivism)

และ แนวคิดปรากฏการณ์นิยม (Phenomenology)



ปฏิฐานนิยม (Positivism)

ใช้วิธีการหาความรู้แบบนิรนัย (deductive)

เริ่มต้นจากข้ออ้างซึ่งมีลักษณะ ทัวไป (universal) ไปสู่

ข้อสรุปซึ่งมีลักษณะเฉพาะ (particular)

วิจัยปริมาณ



ปรากฏการณ์นิยม (Phenomenology)

ความสำคัญกับมนุษย์ (social actor)

ใช้วิธีการหาความรู้แบบอุปนัย (Inductive)

วิจัยคุณภาพ

การวิเคราะห์แบบปรากฏการณ์วิทยาคือการตีความเพื่อค้นหาความหมาย

หรือคำอธิบายจากทัศนะผู้ถูกกระทำ

การวิจัยเชิงคุณภาพ (Qualitative Research)

วิธีการวิจัยทางสังคมศาสตร์



ค้นหาความจริง

ปรากฏการณ์ทางสังคม

มุมมองของคน : Emic view

หลากหลายมิติ

การวิจัยเชิงคุณภาพ

นักวิจัยเชิงคุณภาพ ต้องวิเคราะห์ข้อมูลแบบอุปมาน (Inductive)



สรุปหลักการจากข้อมูลต่างๆ ที่เก็บรวบรวมมาได้

การสังเกตความเป็นจริง

เกิดจากการนำเอาข้อมูลต่างๆ ในปรากฏการณ์จริงมาสรุปข้อมูล



การออกแบบการวิจัย

? ? การประเมินหา
ความคุ้มค่า (ROI)
จากการจัดฝึกอบรม

สูตร $ROI \times INDY.$

• Capital • Sales
• Success • ROI (Return on Investment)
• Return • Interest Calculation

• ปกติแล้วเรา
คุ้นกับการ
ใช้เงินนิต
Pre, Post Test
หรือประเมินความ
คุ้มค่า
และประเมิน
รูปแบบการจัด
ฝึกอบรม

Return on Investment (ROI)
การประเมินหาคุณค่าที่เป็นตัวเงิน
แสดงให้เห็นคุณค่าที่แท้จริงของ
การอบรมในเรื่อง Cost, Effectiveness

© วิทยาลัยนานาชาติ/Innovative Backpacker

การออกแบบการวิจัย

โจทย์วิจัย



ตั้งคำถาม

หาคำตอบ



เข้าสู่สนาม / เก็บข้อมูล

การออกแบบการวิจัยเชิงคุณภาพ

การวางแผนวิจัย  พิจารณา

- สิ่งที่นักวิจัยอยากรู้  หัวข้อและคำถามวิจัย
- สิ่งที่ต้องการบรรลุถึง  วัตถุประสงค์ในการวิจัย
- แนวคิดที่จะใช้  ทบทวนวรรณกรรม

/Concept ในตัวนักวิจัย

แหล่งที่จะหาข้อมูล & เครื่องมือที่จะใช้ในการรวบรวมข้อมูล
วิธีการวิเคราะห์ข้อมูล  เพื่อตอบโจทย์การวิจัย

แนวทางตรวจสอบความถูกต้อง และความน่าเชื่อถือของการวิจัย



การวิจัยเชิงคุณภาพ

เชื่อในหลักการปรากฏการณ์วิทยา (Phenomenology approach)

ใช้หลักการค้นหาความรู้ที่เป็นความจริงจากแหล่งของข้อมูล

(Grounded Theory Approach)

เน้นทำความเข้าใจและรู้จริง รู้ลึก ละเอียดแบบเป็นองค์รวมทุกมิติ

ทุกส่วนของประเด็นเรื่องที่ทำการศึกษา (Holistic)

ข้อมูลต้องมีคุณภาพ และมีความน่าเชื่อถือว่าถูกต้องตามปรากฏการณ์

ลักษณะพฤติกรรมที่แสดงออก สัญลักษณ์ที่พบเห็น เนื้อหาที่บรรยาย ฯลฯ

ที่ต้องผ่านการตรวจสอบสามเส้า (Triangulation)

เน้นหลักการ Constructionism ในการวิเคราะห์

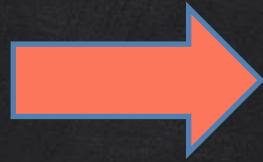
เพื่อตีความหมาย ปรากฏการณ์ สัญลักษณ์ พฤติกรรม เนื้อหาข้อมูล ฯลฯ

ขึ้นมาเป็นข้อค้นพบ แล้วนำมาอภิปรายผล



รูปแบบการวิจัย
เชิงคุณภาพ

พิจารณาจาก
การรวบรวม
และการ
วิเคราะห์
ข้อมูล



Documentary research

Field Research

Social/Culture Anthropologist

Tribal Society

Community Study



1. Ethnography/Anthropological research

การวิจัยเชิงชาติพันธุ์วรรณา/มานุษยวิทยา

2. Biographical research การวิจัยที่เน้นประวัติชีวิตบุคคล

3. Phenomenology research การวิจัยแนวปรากฏการณ์วิทยา

4. Grounded Theory research

การวิจัยเชิงคุณภาพแบบสร้างทฤษฎีจากข้อมูล

5. Case Study research

การวิจัยเชิงคุณภาพแบบศึกษาเฉพาะกรณี



ประเภทการวิจัยเชิงคุณภาพ : แบ่งตามลักษณะการดำเนินการวิจัย

1. การวิจัยเชิงคุณภาพที่นักวิจัยใช้เวลาเฟื่องงเกต และมีส่วนร่วม
อยู่กับกลุ่มเป้าหมายเป็นเวลานาน เช่น การฟังตัว ได้แก่

เชิงชาติพันธุ์วรรณา (Ethnographic/Anthropological Research)

2. การวิจัยเชิงคุณภาพที่นักวิจัยใช้น้อยกับกลุ่มเป้าหมาย

แต่ยังคงลักษณะสำคัญของการวิจัยเชิงคุณภาพไว้เกือบทุกประการ ได้แก่

การวิจัยที่ใช้วิธีการสนทนากลุ่มเฉพาะ (Focus Group Research)

การวิจัยที่ใช้วิธีการสัมภาษณ์เชิงลึก (In-depth Interview)

ลักษณะที่สำคัญของการวิจัยเชิงคุณภาพ



1. Holistic and Multi-face Approach
2. ศึกษาปรากฏการณ์แบบองค์รวม จากหลากหลายแง่มุมเป็นสหวิทยาการ
 2. Natural or Field Setting
ศึกษาในสภาวะแวดล้อมตามธรรมชาติและบริบทสังคม
 3. Intangible Variables
ตัวแปร เน้นเกี่ยวกับ ความรู้สึกนึกคิด จิตใจ
 4. Human Value เน้นคุณค่าความเป็นมนุษย์ของผู้ถูกวิจัย
5. In-depth and Long-term Study ศึกษาเจาะลึก ระยะเวลาศึกษายาวนาน
 6. Descriptive and Inductive Analysis
วิเคราะห์และนำเสนอ เป็นลักษณะพรรณนา และบรรยาย

คำถามวิจัย (Research Questions)



เชิงบรรยาย (Descriptive Question)

เพื่อตอบคำถามประเภท “ใคร” “อะไร” “ที่ไหน” ฯลฯ

เชิงวิเคราะห์ หรือเชิงอธิบาย

(Explanatory, Analytical/ Relationship Questions)

มุ่งหาคำอธิบายด้วยการวิเคราะห์ ตรวจสอบความเกี่ยวข้อง/

ความสัมพันธ์ หรือตรวจสอบ ความแตกต่าง

กรอบแนวคิด (Conceptual Framework)

เชื่อว่านักวิจัยจะทำความเข้าใจโจทย์การวิจัยที่ตั้งขึ้นนั้นจากมุมมองใด

เป็นแนวทาง มากกว่าที่จะเป็นกรอบที่ตายตัว

กรอบแนวคิดที่ได้มาจากการทบทวนวรรณกรรม

และการคิด ถิ่นกรองอย่างรอบคอบ บนพื้นฐานของข้อเท็จจริง

จะชี้ให้เห็นถึงลักษณะข้อมูลที่ต้องการได้

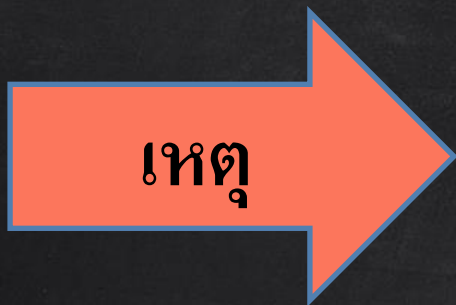
นักวิจัยจะเลือกทำการวิจัยเชิงคุณภาพแบบมีกรอบแนวคิด

หรือ

ไม่มีก็ได้ - มีทั้งข้อดี และข้อจำกัด



การออกแบบการค้นหาคความจริง



เหตุ



ผล





การกำหนดกลุ่มเป้าหมาย / การเก็บข้อมูล



ว่องไว



Interaction



Flexible

การระบุผู้ให้ข้อมูลที่สำคัญ (Key-informants)



เปรียบเหมือนกุญแจไขเข้าสู่ข้อมูลที่ต้องการ
ซึ่งต้องคัดเลือกรายจากกลุ่มเป้าหมาย

เป็นตัวแทนในการให้ข้อมูลในฐานะผู้รู้

คุณสมบัติการเป็นผู้รู้

ผู้ที่มีพฤติกรรมที่เราสนใจ หรือ ผู้ที่รับรู้ข้อมูลที่ต้องการ ข้อมูลทันสมัย
พร้อม และเต็มใจที่จะให้ข้อมูล

วิธีการคัดเลือกผู้ให้ข้อมูลสำคัญ

เลือกแบบเจาะจง (Purposive Selection)

เลือกโดยใช้วิจารณญาณ (Judgment Selection)

เลือกแบบก้อนหิมะ (Snowball Selection)

เลือกแบบบังเอิญ (Accidental Selection)

เลือกตามความสะดวก (Convenience Selection)

เลือกแบบโควตา (Quota Selection)

วิธีการคัดเลือกผู้ให้ข้อมูลสำคัญ



ต้องมีข้อมูลเบื้องต้นไว้ก่อนว่าจะสัมภาษณ์ใคร

เช่น ผู้ชาย อายุ รายได้ ฯ

ความเต็มใจที่จะให้ข้อมูล

Screening Form (แบบเลือกบุคคล)

จำนวนผู้ให้ข้อมูล ในทางปฏิบัติให้นาเทคนิคสามเฒ่าของผู้ให้ข้อมูลมารับใช้

คือทวีคูณของ 3 จะเป็นกี่เท่าก็ได้ ที่นิยมใช้คือ 4 รอบ 12 คนขึ้นไป

ทั้งนี้จะมากแค่ไหนขึ้นอยู่กับเรื่องการศึกษาและความยากในการสัมภาษณ์เจาะลึก

เทคนิคการรวบรวมข้อมูลเชิงคุณภาพ

การสังเกต (Observation)

การสัมภาษณ์ (Interview)

การสนทนากลุ่มแบบเจาะจง
(Focus Group Discussion)

การสนทนากลุ่มย่อย

(Group Interview or Group Discussion)

กระบวนการทัศน์ของวิธีการเก็บข้อมูลเชิงคุณภาพ



ความจริง (Reality) ทางสังคม
และทางพฤติกรรม เกี่ยวกับเรื่องใดเรื่องหนึ่ง
ไม่ใช่สิ่งที่มีเพียงหนึ่งเดียว
แต่อาจมีได้หลายอย่าง
ขึ้นอยู่กับบริบท และ เงื่อนไขทางสังคม วัฒนธรรม

กระบวนการทัศน์ของวิธีการเก็บข้อมูลเชิงคุณภาพ



การเข้าถึงความจริง

อาจทำได้หลายวิธี

วิธีเข้าถึงความจริงที่ดีที่สุด

คือผู้หาความจริง (นักวิจัย) กับผู้เป็นแหล่ง

ของความจริง (กลุ่มตัวอย่างการวิจัย)

ซึ่งควรมีความสัมพันธ์แบบไว้วางใจ

ความสัมพันธ์ที่ดี...มีส่วนสำคัญในความสำเร็จของการเก็บข้อมูลเชิงคุณภาพ

วิธีการในการรวบรวมข้อมูลเชิงคุณภาพ



1. การสัมภาษณ์ (Interview)

- การสัมภาษณ์แบบมีโครงสร้าง
- **การสัมภาษณ์แบบไม่มีโครงสร้าง**
- การสัมภาษณ์แบบไม่เป็นทางการ (Informal Interview)
- การสัมภาษณ์แบบมีจุดสนใจเฉพาะ (Focus Interview)
 - การตะล่อมก่ล่อมเกลา (Probe)
- การสัมภาษณ์แบบเจาะลึก (In-depth Interview)
- การสนทนากลุ่มย่อย (Group Interview)
- การสนทนากลุ่มแบบเจาะจง (Focus Group Discussion)

วิธีการในการรวบรวมข้อมูลเชิงคุณภาพ

2. การสังเกต (Observation)

- สังเกตแบบมีส่วนร่วม
- สังเกตโดยไม่มีส่วนร่วม

3. การรวบรวมข้อมูลจากเอกสาร

(Documentary Search/Written Material)

4. การศึกษาจากเรื่องเล่า (Narrative Approach)

5. การถอดบทเรียน (Lesson Learned)



การลงพื้นที่ภาคสนาม



- เน้นภาคสนาม !!!!

- ไม่มีโครงสร้างคำถามตายตัว
มีขั้นตอนการลงพื้นที่ ดังนี้

1. เลือกพื้นที่

2. แนะนำตัว

3. สร้างความสัมพันธ์

4. เริ่มดำเนินการ

การสังเกต

เน้นการรวบรวมข้อมูลแบบเผชิญหน้ากับแหล่งปรากฏการณ์ด้วยตนเอง
การเฝ้าดูและการพรรณาปรากฏการณ์ หรือพฤติกรรมที่ศึกษาอย่างเป็นระบบ
ในขณะที่สิ่งต่างๆ ดำเนินไปตามธรรมชาติ
*ศึกษาปรากฏการณ์ตามที่มีมันเกิดขึ้นและเป็นไป ไม่มีการดัดแปลง
บทบาทของนักวิจัย + ดู ฟัง ซักถาม บันทึก
ไม่มีส่วนร่วม ในปรากฏการณ์ที่ศึกษา
มีส่วนร่วม เสมือนว่าเป็นผู้มีส่วนได้ส่วนเสีย
ควรใช้ควบคู่กับวิธีอื่น เช่น การสัมภาษณ์
ทักษะที่จำเป็นของนักวิจัย ทักษะในการสังเกต และทักษะในการจดบันทึก
อย่างเป็นวัตถุวิสัย (Objective)



กรอบการสังเกตของ ลอฟท์แลนด์ (Loftland)

- การกระทำ(Acts)
- แบบแผนการกระทำ (Activities)
- ความหมาย (Meaning)
- ความสัมพันธ์ (Relationship)
- การมีส่วนร่วม (Participation)
- ฉาก และบุคคล (Setting)

การสังเกตแบบมีส่วนร่วม (Participation Observation)





แนวทางการสังเกตแบบมีส่วนร่วม

1. วางแนวทางในการสังเกตล่วงหน้าว่าจะสังเกตพฤติกรรมอะไรบ้าง
2. อาจกำหนดโดยพฤติกรรมต่างๆ ที่คนอื่นเคยค้นพบมาแล้ว
 3. และ/หรือตามทฤษฎีที่เกี่ยวข้องว่า
 4. ในกลุ่มคนที่เราจะสังเกตมีพฤติกรรมนั้นๆ หรือไม่
2. ต้องมีกรอบแนวทางการวิจัยที่แน่ชัดว่าอะไรคือสิ่งที่ต้องการค้นหา
ซึ่งจะช่วยให้รู้จุดมุ่งหมายในการบันทึกข้อมูล
3. ในขั้นตอนการสังเกต จะสังเกตแบบมีระบบ ซึ่งอาจทำแบบสังเกต หรือ
ตารางเวลาในการสังเกต หรืออาจจะไม่มีตารางสังเกตก็ได้

ตารางเวลาในการสังเกต

โครงการ.....

วันที่.....เดือน.....พ.ศ.....

เวลา

กิจกรรม

หมวดกิจกรรม

07.00-07.30

07.31-08.00

08.01-09.00

.....



แนวทางการสังเกต

กรอบการสังเกต

รายการสังเกต

ผลการสังเกต

กิจกรรม

วิธีการ

บรรยากาศ

การมีส่วนร่วม

บุคลิกท่าทาง

ภาพรวม



การสัมภาษณ์แบบเจาะลึก (In-depth Interview)



การสัมภาษณ์

ใช้การสัมภาษณ์แบบไม่มีโครงสร้าง หรือแบบกึ่งโครงสร้าง

*คำถามปลายเปิด/ *ยืดหยุ่น

การสัมภาษณ์ดำเนินเหมือนเป็นการสนทนาในชีวิตประจำวัน

ความสำเร็จขึ้นอยู่กับ

ผู้ให้สัมภาษณ์ (Key informant, Information-rich cases)

ทักษะการสัมภาษณ์ของนักวิจัย

และการ “เตรียมตัวทำการบ้านอย่างดี”

ก่อนการสัมภาษณ์

มีแนวคำถาม (Interview guidelines)



คุณสมบัติของผู้สัมภาษณ์เชิงคุณภาพที่ดี



มีความรู้ลึกและกว้างในเรื่องที่สัมภาษณ์

ดำเนินการสัมภาษณ์อย่างเป็นระบบและมีโครงสร้างที่เหมาะสม

ถามคำถามชัดเจน เข้าใจง่าย

สุภาพ

จับประเด็นเก่ง

เปิดกว้าง สำหรับคำตอบทุกรูปแบบ

คุมสถานการณ์ในการสัมภาษณ์เก่ง

เป็นนักฟังที่ดี ฟังอย่างวิพากษ์

จำเก่ง ตีความเก่ง

วิธีการขณะสัมภาษณ์

จดบันทึกข้อมูล ระบุวันที่ เวลา สถานที่

กลุ่มคน พฤติกรรมที่สังเกต

ถ่ายภาพ เพื่อใช้เป็นหลักฐานในการนำมาวิเคราะห์อย่างละเอียด

และนำเสนอผลงาน

บันทึกเสียง เพื่อป้องกันการจดบันทึกตกหล่น และนำเสียงของ
ผู้ให้ข้อมูลแสดงถึง การรับรู้ความรู้เข้าใจ ความมั่นใจ อารมณ์ ฯลฯ

ของผู้ให้สัมภาษณ์

การจดบันทึกเพื่อเก็บประเด็น
การถ่ายภาพและบันทึกเสียงต้องขออนุญาต



เป็นจริยธรรมการวิจัยที่ดี

การสัมภาษณ์แบบเจาะลึก (In-depth Interview)



เป้าหมายการสัมภาษณ์เจาะลึก

1. ประเด็นที่เป็นธรรมชาติที่เกิดขึ้น มีอยู่แล้ว
2. สอบถามเพื่อค้นหาคำตอบให้โจทย์วิจัย
ซึ่งเป็นตัวกำหนดที่ทำให้เกิดพฤติกรรม
2. ประเด็นที่เป็นแนวคิด ซึ่งทราบมาก่อนจากวรรณกรรม หรือทฤษฎี
เตรียมไว้เพื่อถามประเด็นเกี่ยวข้องกับพฤติกรรม
หรือเรื่องที่เราต้องการศึกษา

เทคนิคการสัมภาษณ์ส่วนบุคคลแบบเจาะลึก

หัวใจในการสัมภาษณ์แบบเจาะประเด็น

คือภาษา

ต้องใช้ภาษาเดียวกันผู้ถาม ต้องพูดภาษาที่ผู้ตอบใช้ได้อย่างคล่องแคล่ว

ให้ผู้ถูกถามตอบตามสบาย แบบเล่าเรื่อง

ไม่แบบการสอบสวน ไม่รีบเร่ง

เทคนิคการสัมภาษณ์ส่วนบุคคลแบบเจาะลึก

- บรรยายากศเป็นส่วนตัว
- เป็นการสื่อความหมายแบบโต้ตอบกันทั้ง 2 ฝ่าย
 - ไม่มีคำถามตายตัว
 - ถามก็คน?
- จบเมื่อคำตอบเริ่มเหมือนกันมากขึ้น
 - และสรุปผลได้ในที่สุด

การสนทนากลุ่มเฉพาะ (Focus Group Discussion)



ลักษณะของกลุ่ม มีสมาชิก 8-12 คนนั่งล้อมวง

มีคน เป็นผู้ดำเนินการสนทนากลุ่ม

มีคน เป็นผู้จดบันทึก

สถานที่นั่งสนทนา ไม่มีเสียง และมลพิษ

ข้อดี ช่วยกันคิดช่วยกันตอบ ได้ข้อมูลละเอียด

ช่วยกันกรองข้อมูล

ข้อจำกัด หากคนเข้ากลุ่มยาก บางครั้งเกรงใจกัน

ผู้ดำเนินการสนทนากลุ่มที่ดี

มีความรู้ในเรื่องที่ทำการเก็บข้อมูล

- เข้าใจแนวคำถามและเจตนารมณ์ของคำถามอย่างดี
 - มีบุคลิกที่อบอุ่น น่าคุยด้วย
 - ใจเย็น ไม่วอกแวก
- เป็นผู้ฟังที่ดี จับประเด็นสิ่งที่ฟังได้เร็ว และแม่นยำ
 - มีความสามารถในการควบคุมการสนทนา

การสนทนากลุ่มย่อย

- กลุ่มย่อยมี 2 ลักษณะ คือ
 - กลุ่มที่มีตามธรรมชาติ และ กลุ่มที่ถูกจัดตั้งขึ้น
- มีผู้ให้ข้อมูลที่สำคัญ (Key-informant) อยู่ในกลุ่ม 2 - 3 คน
- เป็นกลยุทธ์ไขความกระจ่าง
 - เหมาะสำหรับการรวบรวมข้อมูลที่ใช้คำถามแบบปลายเปิด
 - มีแนวคำถามที่นักวิจัยจัดเตรียมไว้เป็นคู่มือในการเจาะประเด็น

ช่วงเวลาการสนทนา

#การหาค่า ROI เป็นเพียง
ส่วนหนึ่งในกระบวนการ
ของกรพัฒนาฯ

*ถ้าเราทำได้ก็สมควร
เก็บไว้เป็นสถิติข้อมูล
ประกอบการตัดสินใจได้

#ต้องถูกกำหนดตั้งแต่การ
ตั้งหลักสูตร/เขียน
โครงการฝึกอบรม.

#B ประโยชน์จากการอบรม
[Training Benefit]

#1 ผลลัพธ์ที่ผู้เรียนเป็นต้นทางได้

- 1.1 รายได้เพิ่ม
- 1.2 การลดค่าใช้จ่าย
- 1.3 การขยายผลโอกาส
ต่อธุรกิจ

#2 ผลลัพธ์ที่ไม่สามารถคำนวณ
เป็นตัวเงินได้ เช่น

- 2.1 การปฏิบัติงานดีขึ้น
- 2.2 ความพึงพอใจของลูกค้า
- 2.3 ความผูกพันในการทำงาน
 ฯลฯ

©วิทยากรนอกห้อง/Trainer Backpacker



ช่วงต้น

ช่วงกลาง

ช่วงสุดท้าย

คำถามเบาๆ

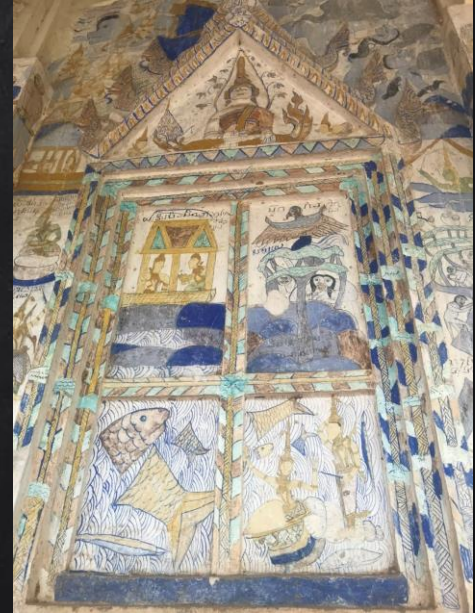
คำถามกลางๆ

คำถามเจาะ

คำถามหลัก คำถามเจาะ

อุ่นเครื่อง

ผ่อนคลาย



บรรยากาศของกลุ่มสนทนา

การตรวจสอบความถูกต้องตรงประเด็นในการวิจัย

การวิจัยทางสังคมศาสตร์ มีความถูกต้องตรงประเด็นในการวิจัย

แบ่งออกเป็น 2 ประเภท คือ

(1) ความถูกต้องตรงประเด็นภายใน หมายถึง ถูกต้องตามความเป็นจริงของปรากฏการณ์ที่ศึกษา นำเสนอภาพของสิ่งนั้นได้อย่างสมบูรณ์ ไม่ผิดไปจากความเป็นจริงของสิ่งนั้น

(2) ความถูกต้องตรงประเด็นภายนอก หมายถึง ผลของการศึกษา (ข้อค้นพบ/ข้อสรุป/ข้อเสนอแนะ ฯลฯ) สามารถนำไปใช้อ้างอิงกับสภาพการณ์อื่น ที่มีลักษณะใกล้เคียงกันได้

ความเชื่อถือและไว้วางใจได้

ในบริบทของการวิจัยเชิงคุณภาพ มี 4 ลักษณะ ดังนี้

- (1) ความเชื่อถือได้ (Credibility)
- (2) การพึ่งพากับเกณฑ์อื่น (Dependability)
- (3) การถ่ายโอนผลการวิจัย (Transferability)
- (4) การยืนยันผลการวิจัย (Confirmability)

การตรวจสอบสามเส้า (Triangulation) (Denzin, 1978)

คือ การตรวจสอบความแม่นยำของข้อมูล 4 ด้าน ดังนี้

1. ตรวจสอบสามเส้าของแหล่งข้อมูล (Data Triangulation) คือการตรวจสอบข้อมูลจากแหล่งต่างๆ ในมิติต่างกัน ได้แก่ แหล่งเวลา (time) แหล่งสถานที่ (space) แหล่งบุคคลผู้ให้ข้อมูล (person)
 2. ถ้าข้อมูลเป็นไปในทิศทางเดียวกันแสดงว่าข้อมูลถูกต้อง
2. ตรวจสอบสามเส้าด้านผู้วิจัย (Investigation Triangulation) คือการตรวจสอบจากผู้วิจัยหรือผู้เก็บข้อมูลต่างบุคคลกัน ซึ่งถ้าผู้วิจัย หรือผู้เก็บข้อมูลทุกคนพบว่าข้อค้นพบที่ได้มามีความเหมือนกัน แสดงว่าข้อมูลที่ผู้วิจัยได้มามีความถูกต้อง
3. ตรวจสอบสามเส้าด้านทฤษฎี (Theory Triangulation) คือการตรวจสอบว่าถ้ามีการใช้ทฤษฎีที่หลากหลายแล้ว ข้อมูลที่ได้มาเป็นไปในทิศทางเดียวกันหรือไม่ ถ้าผู้วิจัยพบว่า ไม่ว่าจะนาทฤษฎีใดมาใช้ ได้ข้อค้นพบที่เหมือนกัน แสดงว่าข้อมูลที่ผู้วิจัยได้มามีความถูกต้อง
4. ตรวจสอบสามเส้าด้านวิธีการรวบรวมข้อมูล (Methodological Triangulation) คือการคือการตรวจสอบหลากหลายวิธีที่ใช้ในการเก็บรวบรวมข้อมูลในเรื่องเดียวกัน เช่น การใช้วิธีการสังเกตร่วมกับวิธีการสัมภาษณ์

วิธีที่ควรทำในการตรวจสอบสามเ้า

1. ต้องทำในระหว่างที่อยู่ในสนามทุกวันทุกเวลา เชื่ออะไรง่ายๆ ไม่ได้
ต้องละเอียด อยากรู้อยากเห็น อยากค้นหาจริงๆ อยากถ่ายทอดให้คน
อื่นเข้าใจจริง

2. แยกเนื้อหาเป็นกลุ่มตามประเด็นคำถามวิจัย แล้วตรวจสอบความ
เหมือนของเนื้อหา ทั้งรายประเด็นและในภาพรวม โดยวิเคราะห์ความ
มีนัยสำคัญให้เข้าไปในทิศทางปรากฏการณ์วิทยา
โดยพิจารณาว่าเนื้อหาประเด็น จนกระทั่งข้อมูลหนึ่ง / อิมตัว

วิธีที่ควรทำในการตรวจสอบสามเ้า

3. เปรียบเทียบข้อมูล โดยการตรวจดูจากรูปภาพ วัตถุ หลักฐาน
ภาพถ่าย ฯลฯ ที่เป็นข้อมูลเนื้อหาทั้งหมด เพราะเป็นปรากฏการณ์
ต่างๆ ตามที่เรารวบรวมได้ระหว่างอยู่สนาม โดยนำไปเปรียบเทียบกับ
กับเนื้อหาข้อมูลที่ได้จากเรื่องเล่า จากผู้รู้ (Key informants)
เช่น จาก Focus group discussion, In-depth Interview
หรือ เนื้อหาที่เห็นจากการสังเกต และต้องนำไปตรวจดูจาก
วรรณกรรมที่ผ่านมามีด้วย



การวิเคราะห์ข้อมูล





การวิเคราะห์ข้อมูลเชิงคุณภาพ

- คือกระบวนการทำให้ข้อมูล “พูด” และหรือ “เขียน”
ปรากฏออกมา อย่างมีความหมาย และสมเหตุสมผลที่สุด
- เป็นกระบวนการจัดการข้อมูล
- เพื่อทำให้ข้อมูลมีความหมายขึ้นมา
- เป็นการตีความและหาคำอธิบายเชิงทฤษฎีขึ้นมาจากข้อมูล

วิธีการวิเคราะห์ข้อมูลเชิงคุณภาพ

1. วิเคราะห์แบบอุปนัย (Analytic Induction)
2. การวิเคราะห์โดยการจำแนกชนิดข้อมูล
(Typological Analysis)
3. วิเคราะห์โดยการเปรียบเทียบเหตุการณ์
(Constant Comparison)
4. การวิเคราะห์เนื้อหา (Content Analysis)

วิธีการวิเคราะห์ข้อมูลเชิงคุณภาพ

1. วิเคราะห์แบบอุปนัย (Analytic Induction)

คือการตีความสร้างข้อสรุป จากสิ่งที่เป็นปรากฏการณ์ที่มองเห็น
จากหลายๆ เหตุการณ์แล้ว จึงลงมือสรุป โดยข้อมูลจะต้องมีตั้งแต่ 2 ชุดขึ้นไป

เช่น

-การปฏิบัติงาน

-พฤติกรรมการสอน

-การดำเนินชีวิต

-ความเป็นอยู่ ฯลฯ

2. การวิเคราะห์โดยการจำแนกชนิดข้อมูล (Typological Analysis)

คือ การจำแนกข้อมูลเป็นชนิด
แบ่งเป็นระดับจุลภาค และระดับมหภาค

2.1 การจำแนกข้อมูลในระดับจุลภาค

- การวิเคราะห์คำหลัก (Domain Analysis)

- คือการจัดกลุ่มคำชุดหนึ่งให้อยู่ภายใต้คำอีกชุดหนึ่ง

- การวิเคราะห์สารระบบ (Taxonomy Analysis) มีความหมายคล้ายคลึงกับการวิเคราะห์คำหลัก เพียงแต่มีความแตกต่างกันที่ว่าการวิเคราะห์จำแนกสารระบบจะมุ่งเน้นแสดงให้เห็นถึงความสัมพันธ์ระหว่างกลุ่มคำย่อยๆ ด้วยกันเองและคำหลักในภาพรวมทั้งหมด ลักษณะการจำแนกจัดกลุ่มคำ หรือกลุ่มข้อมูลจะมีความซับซ้อนและมีระดับความสัมพันธ์ระหว่างคำต่างๆ สูงกว่าการวิเคราะห์คำหลัก

กลุ่มคำ	คำหลัก	คำหลัก
คุณลักษณะของครูดี	<ul style="list-style-type: none"> - มีความสามารถด้านการสอน - มีคุณธรรมจริยธรรมและบุคลิกที่เป็นแบบอย่างแก่นักเรียน - มีความเข้าใจด้านจิตวิทยาการเรียนการสอน - ร่วมมือกับผู้อื่นอย่างสร้างสรรค์ - ปฏิบัติหน้าที่อย่างมีเกียรติมีศักดิ์ศรี 	<ul style="list-style-type: none"> - วางตัวเหมาะสมกับกาลเทศะ - มีสติและอารมณ์ที่มั่นคง - ไม่เห็นแก่ตัวและเอาเปรียบผู้อื่น - มีส่วนร่วมในกิจกรรมของชุมชนอยู่เสมอ - ช่วยงานธุรการหรืองานอื่นที่นอกเหนือจากภาระงานสอน - ปฏิบัติตามคำสั่งของผู้บังคับบัญชา

2.2 การจำแนกข้อมูลในระดับมหภาค

เป็นการจำแนกข้อมูลตามเหตุการณ์ หรือเรื่องราวที่ปรากฏ แบ่งเป็น 2 วิธี

- การวิเคราะห์เหตุการณ์แบบอิงทฤษฎี คือการแยกชนิดในเหตุการณ์นั้นๆ โดยอาศัยทฤษฎีใดทฤษฎีหนึ่งเป็นกรอบในการจำแนก ซึ่งกรอบการจำแนกเหตุการณ์ที่นิยมใช้หรือมีลักษณะกลางๆ ที่มักนำมาใช้ร่วมกัน คือการวิเคราะห์เหตุการณ์ออกเป็น 6 ประเภท คือ ใคร ทำอะไร ที่ไหน เมื่อไร อย่างไร และทำไม นอกจากนี้ยังสามารถแยกชนิดออกเป็น 6 ชนิด ตามกรอบปรากฏการณ์

ของ Lofland, 1971 : 14-15

- การวิเคราะห์เหตุการณ์แบบไม่อิงทฤษฎี คือการจำแนกข้อมูลในเหตุการณ์หนึ่งๆ ตามความเหมาะสมกับข้อมูล ซึ่งอาจใช้สามัญสำนึกหรือประสบการณ์ของผู้วิจัย เช่น การแบ่งครูออกเป็น 3 กลุ่ม คือกลุ่มที่อาศัยอยู่ในหมู่บ้าน กลุ่มที่อาศัยอยู่ในจังหวัดนี้ และกลุ่มที่อาศัยอยู่ในต่างจังหวัด

3. การวิเคราะห์โดยการเปรียบเทียบเหตุการณ์ (Constant Comparison)

มักกระทำภายหลังจากการวิเคราะห์โดยการจำแนกข้อมูลแล้ว

- จัดชุดเหตุการณ์ไว้ตาราง เปรียบเทียบเหตุการณ์
- ประมวลผลข้อมูลเหตุการณ์แต่ละชุด
- ขยายวงของการเปรียบเทียบ

ประเภท \ ชนิดของข้อมูล	(อะไร) พฤติกรรม	(อะไร / อย่างไร) กิจกรรม	(ทำไม) ความ หมาย	(ใคร) การมี ส่วนร่วม	(อย่างไร) ความ สัมพันธ์	(ที่ไหน) สภาพ แวดล้อม
1. พฤติกรรมนักเรียนระหว่าง การทำงานกลุ่ม						
2. พฤติกรรมนักเรียนระหว่าง การศึกษานอกสถานที่						
3. พฤติกรรมนักเรียนระหว่าง การจัดการเรียนการสอนปกติ						
4. พฤติกรรมนักเรียนขณะเล่นกับ เพื่อนในช่วงพักกลางวัน						

4. การวิเคราะห์เนื้อหา (Content Analysis)

ปัญหาของการวิจัย	ประเภทย่อยของแนวคิด	คำหรือข้อความ	วิธีการแจกนับ
ปัจจัยเชิงสาเหตุของ คะแนนโอเน็ตต่ำ	ความไม่ตั้งใจในการทำ แบบทดสอบ	<ul style="list-style-type: none"> - ไม่ได้ตั้งใจทำข้อสอบ พอสอบให้ผ่าน ๆ ไปเท่านั้น - ทำให้เสร็จ เสร็จแล้วก็นั่งรอให้หมดเวลา - มาสอบเพราะถูกครูบังคับ ไม่สนใจ 	จำนวนครั้งของความถี่ ที่คำ/ข้อความปรากฏ ในเอกสารที่นำมา วิเคราะห์/จำนวน ผู้ตอบที่ตอบตาม ข้อความ
	พื้นฐานความรู้ของนักเรียน	<ul style="list-style-type: none"> - ไม่มีความรู้ ทำให้ทำไม่ได้ - บางเรื่องที่ถามไม่เคยเรียนมาก่อนเลยทำไม่ได้ - รู้ตัวว่าเรียนไม่ได้อยู่แล้ว สอบอะไรก็ทำไม่ค่อยได้ 	
	ไม่ตระหนักถึงความสำคัญ ของการสอบ O-NET	<ul style="list-style-type: none"> - ไม่ค่อยใส่ใจกับคะแนนสอบ O-NETเท่าไร เพราะให้ความสำคัญกับการสอบในห้องมากกว่า - ไม่สนใจคะแนน O-NET เพราะไม่ได้เรียนต่อมหาวิทยาลัย ไม่สนใจคะแนนเพราะไม่ได้ใช้ เนื่องจากสอบโควต้าได้แล้ว 	

การวิเคราะห์ข้อมูล เกิดขึ้นได้ในทุกขั้นตอนของการวิจัย



ข้อสรุป

ข้อสรุปมี 2 ประเภท

1. ข้อสรุปที่เป็นรูปธรรม

- เช่น แบบแผน (Patterns), ความสัมพันธ์ของสิ่งต่างๆ (Relationship)

ข้อสรุปที่เป็นนามธรรม

เช่น ในรูปของมโนทัศน์ (Concepts) คำอธิบาย แบบจำลองมโนทัศน์ (Conceptual Model) หรือทฤษฎี ที่จะสามารถนำไปใช้ได้กับประชากรกลุ่มอื่นที่มีลักษณะคล้ายกัน

การตีความ

พิจารณา



- สิ่งที่ได้พบและได้สรุปมาจากการศึกษานั้น
 - มีความหมาย และสำคัญอย่างไร
 - ทั้งในแง่ทฤษฎี และในแง่ปฏิบัติ
- ข้อค้นพบจากการวิจัยนั้น มีปรากฏการณ์อย่างไร
- ในเชิงนโยบาย หรือในแง่ของกิจกรรมที่จะปฏิบัติ

การวิจัยเชิงคุณภาพ



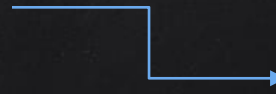
ค้นหาปรากฏการณ์ธรรมชาติ



เก็บข้อมูล



ตีความ



สรุปผลวิจัย



ขับเคลื่อนสังคม



ขอบคุณค่ะ

Any questions?

You can find me at
@ line ID : Busakornaiey