



การกำหนดโจทย์การวิจัยแบบบูรณาการที่ สอดคล้องกับนโยบายการวิจัยของประเทศ ตามบริบทของชุมชน และงานตามภารกิจหลัก

ผศ.ดร.เบญจมาศ สุธสัถิตย์
มหาวิทยาลัยเชียงใหม่
benjamas.s@cmu.ac.th



โครงการฝึกอบรม “สร้างนักวิจัยรุ่นใหม่” (ลูกไก่) รุ่นที่ 12
สำนักงานคณะกรรมการวิจัยแห่งชาติ ร่วมกับ มหาวิทยาลัยมหาจุฬาลงกรณราชวิทยาลัย
ระหว่างวันที่ 9 - 13 สิงหาคม 2564

การอบรม “สร้างนักวิจัยรุ่นใหม่”

1. ปรัชญาการวิจัย และ
จรรยาบรรณการวิจัย



2. การกำหนด
โจทย์การวิจัย



3. การทบทวนวรรณกรรม
และกรอบแนวคิด
งานวิจัย

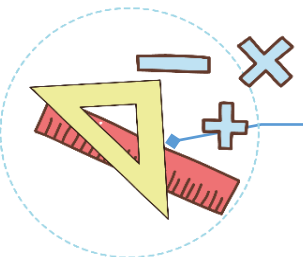


ข้อเสนอ
การวิจัย



6. หลักการเขียนข้อเสนอการวิจัย

5. การวัด การสร้าง
เครื่องมือ และการ
ตรวจสอบคุณภาพ
เครื่องมือ



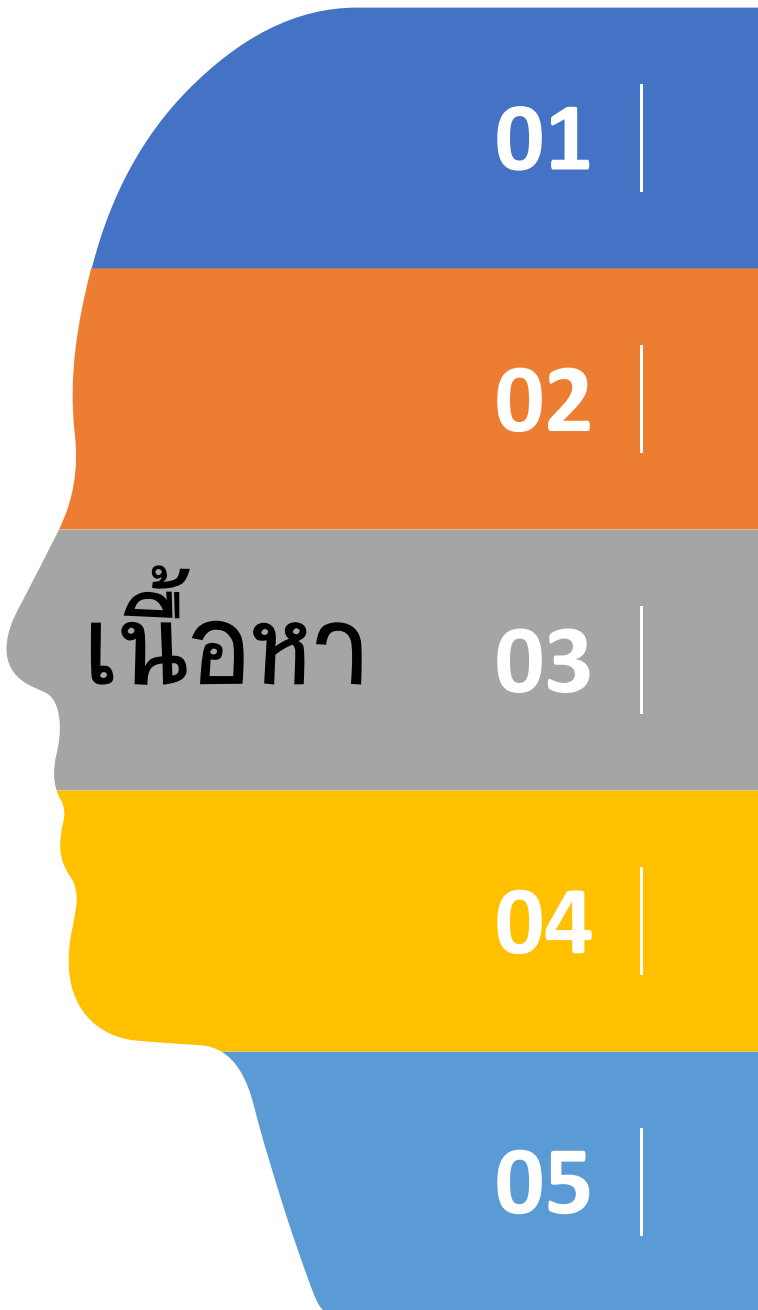
4. การออกแบบการวิจัย



วัตถุประสงค์การเรียนรู้

- กำหนดโจทย์การวิจัย ที่สอดคล้องกับนโยบายการวิจัยของ ประเทศ ตามบริบทของชุมชน และหรือการดำเนินงานตาม ภารกิจหลัก
- เขียนความเป็นมาและความสำคัญของปัญหาการวิจัย ที่กระชับ ชัดเจน และ สอดคล้องกัน ตามโจทย์การวิจัย
- กำหนดประเด็นคำถาม เขียนชื่อเรื่องวิจัยและวัตถุประสงค์การ วิจัยที่สอดคล้องกับโจทย์การวิจัย





01

- การกำหนดปัญหาวิจัย และ คำถามวิจัยที่สอดคล้องกับนโยบายการวิจัยของประเทศ ตามบริบทของชุมชน หรือการดำเนินงานตามภารกิจหลัก

02

- หลักการเขียนชื่อเรื่องการวิจัย แบบบูรณาการ หรือการวิจัยงานตามภารกิจหลัก

เนื้อหา

03

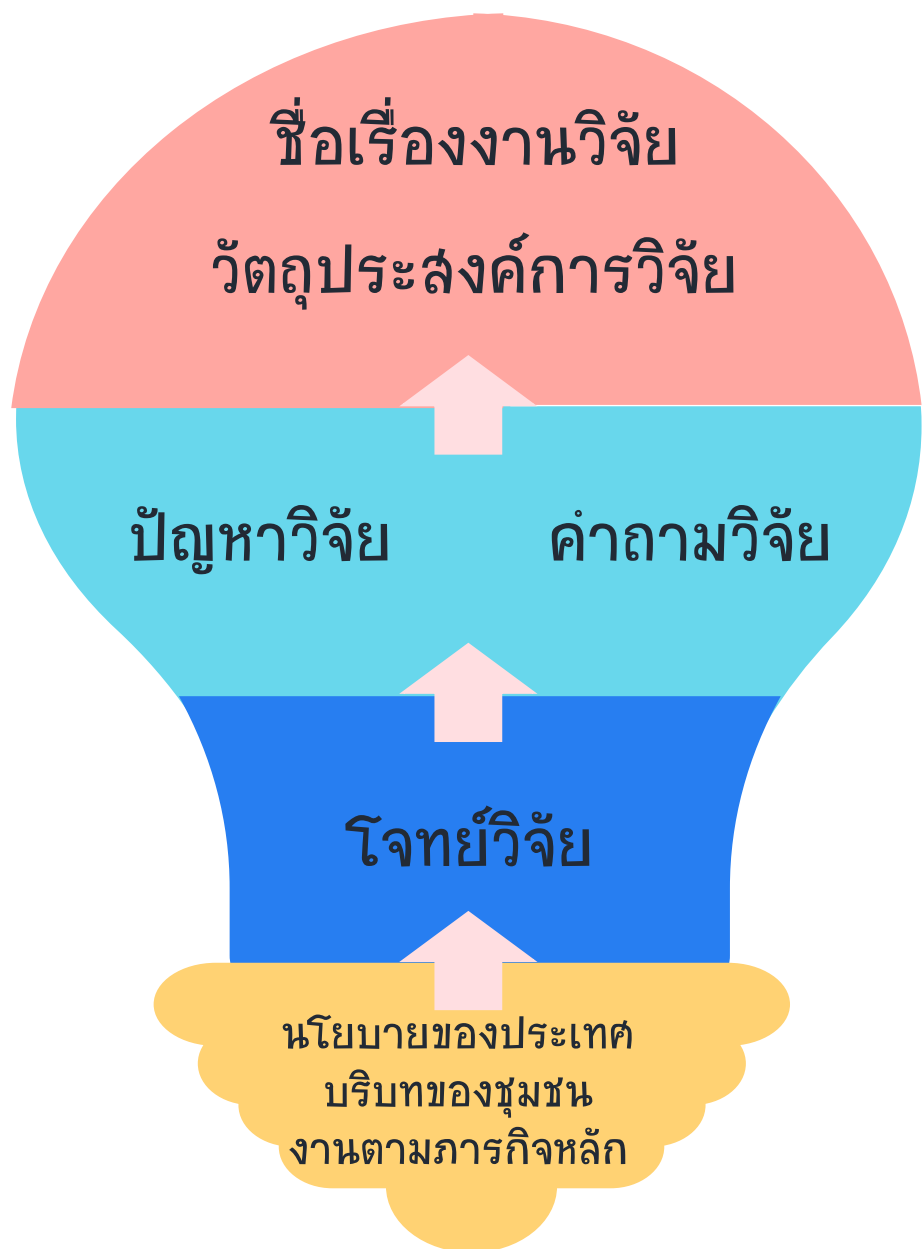
- เทคนิคการเขียนความเป็นมาและความสำคัญของปัญหาการวิจัย

04

- การเขียนวัตถุประสงค์การวิจัยที่สอดคล้องกับคำถามวิจัย

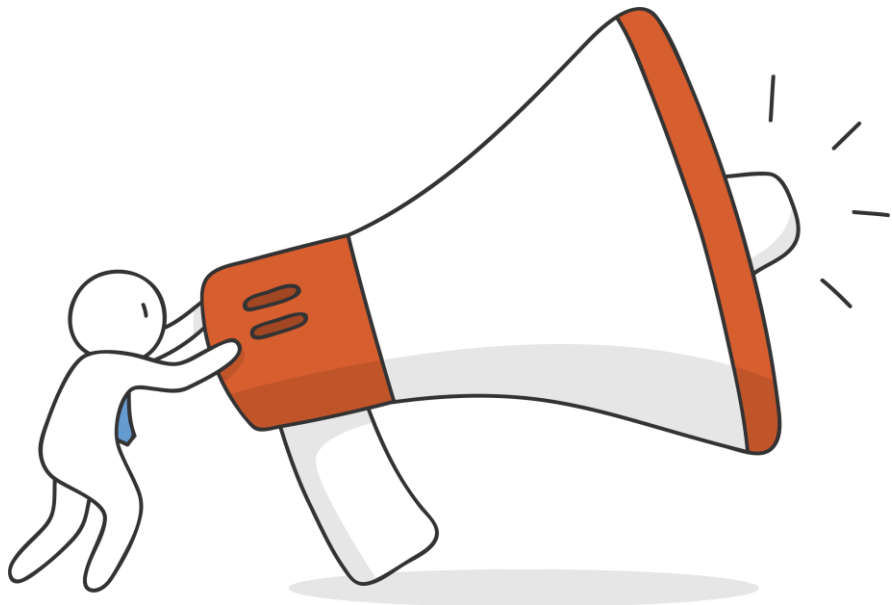
05

- กรณีตัวอย่างการกำหนดโจทย์การวิจัย ที่สอดคล้องกับนโยบายการวิจัยของประเทศ ตามบริบทของชุมชน รวมทั้งการดำเนินงานตามภารกิจหลัก



- โจทย์การวิจัย
- ปัญหาวิจัย (Research Problems: RP)
- คำถามวิจัย (Research Questions: RQ)
- วัตถุประสงค์การวิจัย (Research Objective: RO)
- ชื่อเรื่องวิจัย (Research Topic: RT)

ความหมายของโจทย์วิจัย



- ปัญหาหรือคำถาม ที่นักวิจัยพบจากการมีประสบการณ์ในบริบทที่เป็นสถานการณ์ทางทฤษฎีหรือทางปฏิบัติ แล้วต้องการหาคำตอบให้กับคำถามหรือปัญหานั้น ๆ
- การระบุว่าสิ่งที่วิจัยนั้น มีลักษณะปัญหาและความสำคัญ เป็นอย่างไร จากอดีต ถึง ปัจจุบัน และแนวโน้มในอนาคต และ แนวทาง/วิธีการ ในการแก้ปัญหา ควรทำอย่างไร จึงจะดีที่สุด

การกำหนดโจทย์ปัญหาหรือโจทย์การวิจัย

- แหล่งที่มา
- ลักษณะของโจทย์วิจัยที่ดี
- วิธีการกำหนดโจทย์วิจัย



แหล่งที่มาของโจทย์วิจัย

- นโยบายและยุทธศาสตร์การวิจัยของชาติ
- สภาพปัญหาของชุมชนหรือปัญหาสังคมที่มีผลต่อส่วนรวม
- ปัญหาที่หน่วยงานประสบในพันธกิจต่าง ๆ
- ประเด็นการค้นคว้าและคำถามที่ต้องการคำตอบของนักวิจัย
- หนังสือ ทฤษฎี ตำรา ที่มีประเด็นสำคัญ จำเป็นที่ต้องการทดสอบให้สอดคล้องกับบริบทของสังคมไทย
- ผู้นำทางวิชาการ แหล่งทุน ข้อเสนอแนะจากงานวิจัยที่ผ่านมา



โจทย์วิจัยบูรณาการ

ปัญหาที่บูรณาการทุกภาคส่วน
รัฐ เอกชน NGO และประชาชน



เข้าไปร่วมแก้ปัญหา



ความยั่งยืนแก่พื้นที่



ค้นหาความจริงที่มีคุณค่า จากการตั้งคำถาม
และการค้นหาคำตอบที่มีประสิทธิภาพ



กระบวนการตั้งคำถามและการหาคำตอบ

การตั้งคำถาม → ปัญหาวิจัย

- คำถามวิจัย
- วัตถุประสงค์การวิจัย
- กรอบความคิดการวิจัย
- ความหมายเฉพาะของตัวแปร

การหาคำตอบ → ระเบียบวิธีการวิจัย

- การออกแบบการวิจัย
- แหล่งข้อมูล
- เครื่องมือเก็บข้อมูล
- วิธีการเก็บข้อมูล
- การวิเคราะห์ข้อมูล

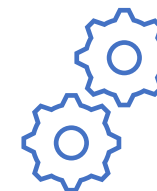
โจทย์วิจัย: ประเด็นที่ควรพิจารณา



ปัญหาวิจัย: มีโอกาสหาคำตอบได้
ปลอดภัย (ผู้วิจัย ผู้ให้ข้อมูล) มีวิธีการ
ป้องกันความเสี่ยง/อันตรายเพียงพอ
ชัดเจน มีความสำคัญเกิดประโยชน์
กับส่วนรวมเพียงพอ



นักวิจัย: มีประสบการณ์
ความรู้ เวลา มีทีมวิจัยที่ดี
หาแหล่งทุนสนับสนุน
เพียงพอ



แหล่งสนับสนุน: เครื่องมืออุปกรณ์ สิ่ง
อำนวยความสะดวกในการทำวิจัยให้ได้
ครบกระบวนการ สภาพที่เอื้ออำนวยต่อ
การทำวิจัย แหล่งค้นคว้าข้อมูล ระบบ
สนับสนุนในการขอคำแนะนำ ความ
ร่วมมือ

3 ร ที่ต้องรู้ก่อนการเลือกโจทย์วิจัย

- รู้สถานการณ์
- รู้เขา
- รู้เรา

(กุหลาบ รัตนสังฆธรรม, 2564)





คณะผู้วิจัย

- การศึกษา ประสบการณ์
- วิจัยต่อเนื่อง มีผลงานเป็นที่ประจักษ์
- อุทิศเวลาในการทำวิจัย
- การมีส่วนร่วมของภาคเอกชน/ประชาชน
- ครอบคลุมสาขา/องค์ความรู้ในเรื่องที่วิจัย

(กุหลาบ รัตนสังฆธรรม, 2564)

โจทย์วิจัยที่ดี

- มีพลังในการกระตุ้นให้เกิดการขับเคลื่อนงานเพื่อการพัฒนา แก้ปัญหา
- กระตุ้นให้ผู้มีส่วนเกี่ยวข้องสนใจ ต้องการหาคำตอบ
- ก่อให้เกิดความรู้สึกต้องการมีส่วนร่วม
- ชัดเจน ไม่คลุมเครือ สามารถค้นหาคำตอบได้
- เป็นโจทย์ที่เป็นปัญหาแท้จริง ตรงความต้องการ
- สะท้อนให้เห็นแนวทางในการดำเนินขั้นตอนต่อไป
- มีคุณค่าในการแสวงหาคำตอบ นำไปสู่การเปลี่ยนแปลงเพื่อพัฒนา



วิธีการกำหนดโจทย์การวิจัยและชื่อเรื่องวิจัย



นำปัญหาการวิจัยหลักมาตั้งเป็นชื่อเรื่องวิจัย

เรียบเรียงให้อยู่ในรูปประโยคคำถาม

ตัวแปรหลัก ความเกี่ยวข้องของตัวแปรหลักต่าง ๆ

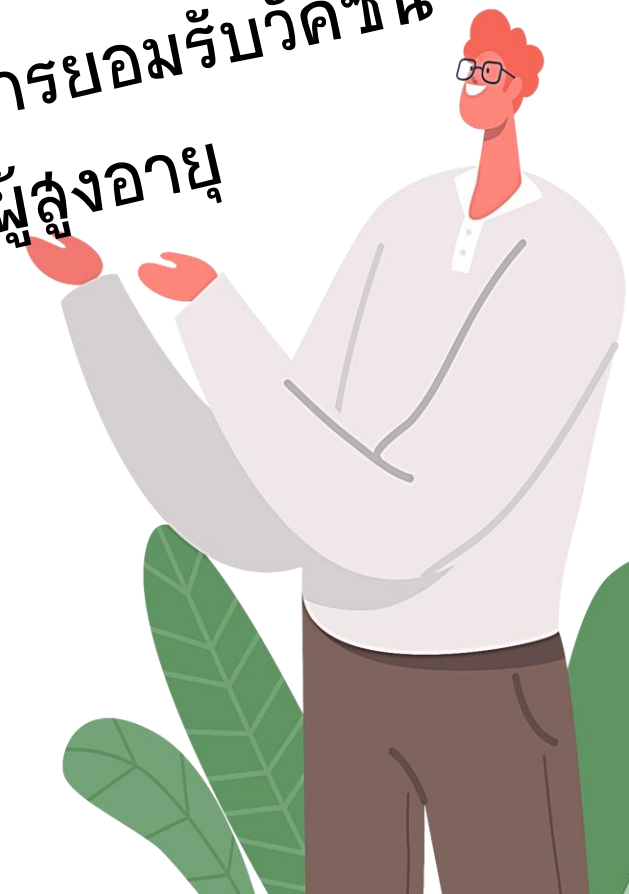
ประเมินสภาพปัญหา

ฐานคิดในการหาความจริงตามบริบทสภาพปัญหา



ความรู้เท่าทันสื่อมีผลต่อการ
ยอมรับวัคซีนป้องกันโควิด
ในผู้สูงอายุหรือไม่

การศึกษาความสัมพันธ์ระหว่างความ
รู้เท่าทันสื่อและการยอมรับวัคซีน
ป้องกันโควิดในผู้สูงอายุ





การค้นหาและได้มาซึ่ง **โจทย์วิจัย**

นโยบายการวิจัย
ของประเทศ

บริบทของชุมชน

การดำเนินงานตาม
ภารกิจหลัก

เราจะทำวิจัยเพื่อตอบ
โจทย์ความต้องการ
ของประเทศได้
อย่างไร



แนวโน้มการเปลี่ยนแปลงระดับโลก (Global Megatrends)

ความก้าวหน้าทางเทคโนโลยี

- 4IR, Digital Transformation ที่ถูกเร่งด้วย COVID-19
- โอกาสในการยกระดับการพัฒนา แต่ยังเป็นความเสี่ยงต่อการจ้างงาน, Digital Divide, และ Cyber Security

IOIO
IOIO

การเปลี่ยนแปลงโครงสร้างประชากร

- สัดส่วนผู้สูงอายุเพิ่มขึ้นต่อเนื่อง วัยแรงงานลดลง
- เศรษฐกิจผู้สูงอายุ การทำงานและสภาพสังคมรูปแบบใหม่



อนาคตของงาน

- งานบางประเภทจะหายไป และเกิดงานประเภทใหม่
- การจ้างงานที่มีใช้รูปแบบมาตรฐานเพิ่มสูงขึ้น



การเปลี่ยนแปลงวิถีชีวิตและวัฒนธรรม

- คนเจนเนอเรชันวายมีแนวโน้มย้ายถิ่นและย้ายงานสูงขึ้น
- ค่านิยมการดำรงชีวิตเปลี่ยนไป อาทิ การเห็นความสำคัญของการศึกษามากขึ้น การไม่นิยมมีลูก



การขยายตัวของความเป็นเมือง

- ภายใน 30 ปี ประชากร 70% ของโลกจะอาศัยในเขตเมือง
- เมืองทั่วโลกกำลังมุ่งสู่การเป็นเมืองอัจฉริยะ (Smart City)



การดูแลสุขภาพคุณภาพและรักษาพยาบาล

- การดูแลสุขภาพเชิงป้องกัน สินค้าและบริการสุขภาพ
- การแพทย์ที่ทันสมัย เพิ่มความสามารถของระบบสาธารณสุข



การเปลี่ยนแปลงสภาพภูมิอากาศ

- มีแนวโน้มรุนแรง รวดเร็ว และผันผวนกว่าที่คาดการณ์ไว้
- ความเสี่ยงต่อภัยพิบัติและผลกระทบต่อระบบนิเวศ



ความพยายามระดับโลกในการลดปริมาณการปล่อยก๊าซเรือนกระจก

- ความตกลงระหว่างประเทศเพื่อควบคุมอุณหภูมิโลก
- หลายประเทศตั้งเป้าหมายเพื่อมุ่งสู่ Net Zero Emissions



พลังงานหมุนเวียนและยานยนต์ไฟฟ้า

- พลังงานแสงอาทิตย์และลม มีต้นทุนลดต่ำลงอย่างรวดเร็ว
- หลายประเทศมีแผนระงับการจำหน่ายยานยนต์เชื้อเพลิงฟอสซิล

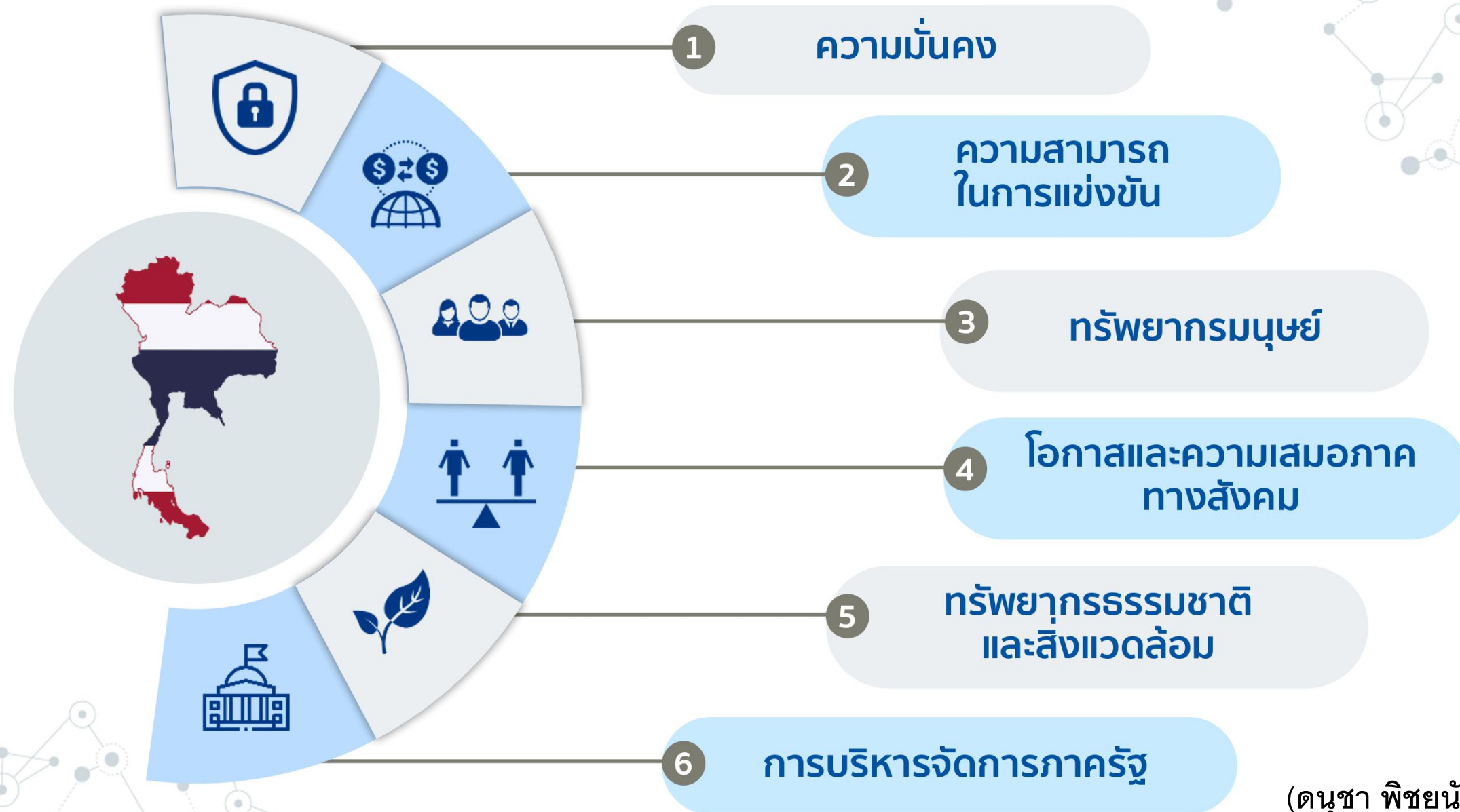


แนวโน้มเศรษฐกิจการเมืองระหว่างประเทศ

- ความตึงเครียดระหว่างมหาอำนาจตะวันตกและตะวันออก
- ความท้าทายในการกำหนดบทบาทความร่วมมือของไทย

(ดุษฎา พิษยพันธ์, 2564)

สถานะของประเทศและผลจากแนวโน้มการเปลี่ยนแปลง



(ตнуชา พิษยน์นัถ์, 2564)

1. ความมั่นคง



ไทยมีระดับความมั่นคงปลอดภัยค่อนข้างต่ำ การโจมตีทางไซเบอร์และสาธารณภัยยังคงเป็นภัยคุกคามที่สำคัญ แต่ยังมีโอกาสในการดำเนินบทบาทเชิงรุกในการส่งเสริมเสถียรภาพของภูมิภาค

1 การรักษาความสงบในประเทศ

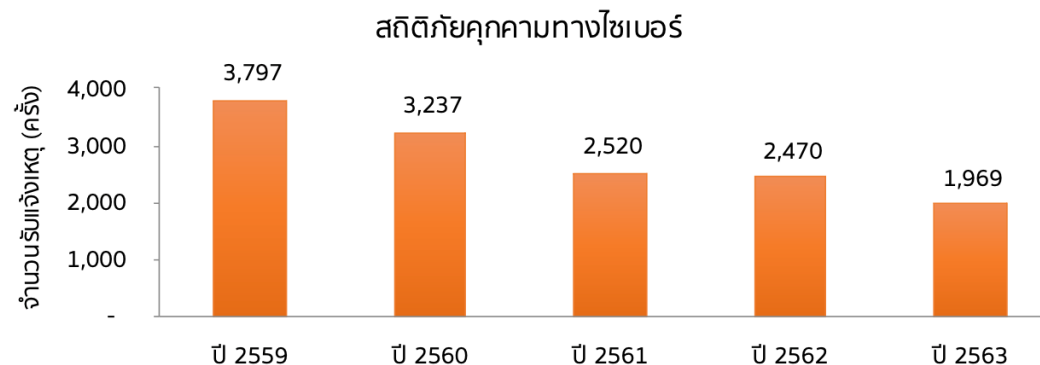
- ไทยมีระดับความมั่นคงและปลอดภัยค่อนข้างต่ำ โดยเปรียบเทียบกับประเทศอื่น
- ปัญหาความเชื่อมั่นในรัฐและความขัดแย้งทางความคิดในสังคม

2 การป้องกันและแก้ไขปัญหาคความมั่นคง

- ภัยคุกคามทางไซเบอร์ของไทยมีแนวโน้มลดลง แต่ระดับการใช้เทคโนโลยีที่เพิ่มขึ้น อาจทำให้มีความเสี่ยงเพิ่มขึ้น
- ภัยธรรมชาติเป็นหนึ่งในภัยคุกคามทางความมั่นคงที่สำคัญ

3 การบูรณาการความร่วมมือด้านความมั่นคงระดับนานาชาติ

- การพัฒนาความสัมพันธ์ที่ดีกับต่างชาติ โดยเฉพาะที่เกี่ยวข้องกับอาเซียน
- ไทยแสดงบทบาทนำในการส่งเสริมเสถียรภาพทั้งในอาเซียนและเอเชีย



(ดนูชา พิษยน์นั้, 2564)

2. ความสามารถในการแข่งขัน: ประเด็นเชิงโครงสร้าง



(ดนุชา พิชยนันท์, 2564)

2. ความสามารถในการแข่งขัน: ภาคการผลิตเป้าหมาย

ภาคการผลิตที่สำคัญ

อุตสาหกรรมและบริการแห่งอนาคต



การเกษตร



การท่องเที่ยว



อุตสาหกรรมชีวภาพ



การแพทย์ครบวงจร



อุตสาหกรรมและบริการดิจิทัล



การคมนาคมขนส่งและโลจิสติกส์



อุตสาหกรรมความมั่นคง

- **ผลิตภาพแรงงานต่ำ**
- มีแรงงานสูงอายุในสัดส่วนสูง
- ความเสี่ยงจาก Climate Change และมาตรฐานความปลอดภัยที่เข้มงวด

- ก่อนโควิด-19**
- แนวโน้มเติบโตดี แต่ค่าใช้จ่ายขยายตัวต่ำ
 - แหล่งท่องเที่ยวหลายแห่งเสื่อมโทรม
- หลังโควิด-19**
- มีอุปทานส่วนเกิน
 - การแข่งขันด้านราคารุนแรงขึ้น

- ต้นทุนเทคโนโลยียังอยู่ในระดับสูง
- **มูลค่าการผลิตในตลาดโลกยังค่อนข้างต่ำ**

- โรงพยาบาลได้มาตรฐาน JCI สูงเป็นอันดับที่ 4 ของโลก
- ปี 2560 ค่าใช้จ่าย **การรักษาพยาบาลของชาวต่างชาติ** สูงเป็นอันดับที่ 5 ของโลก

- มีจุดแข็งในการผลิต HDD แต่เติบโตลดลงจากการเปลี่ยนผ่านเทคโนโลยีสู่ SSD
- **มีบทบาทหลักเป็นเพียง OEM**
- ในปี 2559 ธุรกิจซอฟต์แวร์มี **มูลค่าการผลิต** กว่า 5 หมื่นล้านบาท

- **โลจิสติกส์:** ปี 2562 ไทยอยู่ที่อันดับที่ 32 ของโลก และมีแนวโน้มดีขึ้น
- **ยานยนต์สมัยใหม่:** ปริมาณการผลิต ICE สูง แต่ยังขาดความพร้อมในการผลิต EV
- **การบิน:** ขาดแคลนผู้ประกอบการที่เชี่ยวชาญ

- การผลิตยุทโธปกรณ์เชิงพาณิชย์ **ยังไม่สามารถแข่งขันกับประเทศ** ที่มีอุตสาหกรรมป้องกันประเทศครบวงจรได้

หากไม่ปรับตัว มีความเสี่ยงที่จะสูญเสียความสามารถในการแข่งขัน และส่งผลกระทบต่อความยั่งยืน

(1) การแพทย์ (2) ดิจิทัล (3) โลจิสติกส์ และ (4) ยานยนต์สมัยใหม่ มีแนวโน้มเติบโตที่ดีในระยะแผนฯ 13 แต่ต้องเร่งสร้างความพร้อม โดยเฉพาะด้านเทคโนโลยีและทักษะแรงงาน (ดนูชา พิษยพันธ์, 2564)

4. โอกาสและความเสมอภาคทางสังคม

โอกาสขยับสถานะของคนจนน้อยลง ความเหลื่อมล้ำเพิ่มสูงขึ้น ขณะที่ความคุ้มครองทางสังคมยังไม่เพียงพอ และไม่เหมาะสมกับบริบทและรูปแบบการทำงานที่เปลี่ยนไป



ความยากจน

สัดส่วนคนจนลดลงอย่างต่อเนื่อง แต่คนจำนวนหนึ่งยังคงติดกับดักความยากจน

- กลุ่มคนที่มีรายได้น้อยที่สุดมีโอกาสต่ำที่จะเลื่อนชั้นมาอยู่ในกลุ่มที่มีรายได้สูงขึ้น



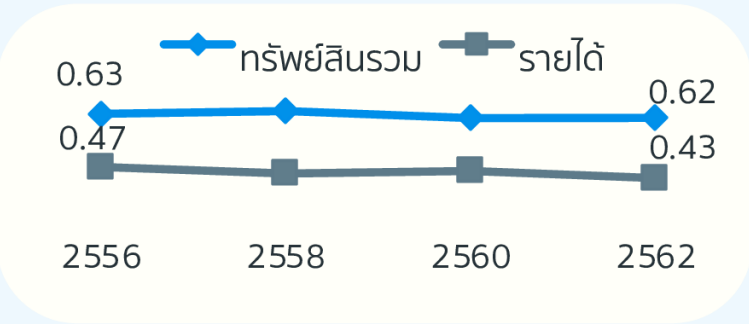
การขยับสถานะของคนจนยังเป็นไปได้ยาก จากโควิด-19 อัตราการพึ่งพิงที่สูงขึ้น และการเข้าไม่ถึงเทคโนโลยี

ความก้าวหน้าทางเทคโนโลยีและข้อมูลยังทำให้มีโอกาสระบุนคนจน ช่วยเหลือได้อย่างตรงจุด



ความเหลื่อมล้ำ

ไทยยังเผชิญความเหลื่อมล้ำในหลายมิติ



โควิด-19 ฉายภาพความเหลื่อมล้ำให้ชัดเจนยิ่งขึ้น เนื่องจากกลุ่มเปราะบางมีความสามารถในการรับมือกับวิกฤตต่ำกว่า Digital Divide โดยเฉพาะในด้านการศึกษาและการเข้าถึงสวัสดิการรัฐ



ความคุ้มครองทางสังคม

ประสบปัญหาความเพียงพอ และความยั่งยืน

- แม้จะครอบคลุมคนทุกช่วงวัย แต่สิทธิประโยชน์ยังอยู่ในระดับต่ำ
- มีลักษณะ แยกส่วน ขาดการบูรณาการ ส่งผลให้เกิดความขาดแคลนและซ้ำซ้อน ในบางสิทธิประโยชน์/กลุ่มเป้าหมาย



สัดส่วนแรงงานนอกระบบสูง กว่า 50% ของกำลังแรงงาน และมีแนวโน้มเพิ่มสูงขึ้น



5. ทรัพยากรธรรมชาติและสิ่งแวดล้อม

ปัญหามลพิษและผลจากการเปลี่ยนแปลงสภาพภูมิอากาศ มีแนวโน้มทวีความรุนแรงขึ้น และจะเป็นภัยคุกคามสำคัญ ทั้งต่อทรัพยากรธรรมชาติและคุณภาพชีวิต



ป่าไม้และความหลากหลายทางชีวภาพ

- สัดส่วนพื้นที่ป่าไม้ค่อนข้างคงที่ เนื่องจาก มีการปลูกทดแทนป่าที่ถูกทำลาย
- ไฟป่าได้กลายมาเป็นสาเหตุการทำลายพื้นที่ป่า ที่รุนแรงกว่าการบุกรุก
- ไทยมีความหลากหลายทางชีวภาพมากเป็น อันดับที่ 15 ของโลก แต่จำนวนชนิดพันธุ์ที่ถูก คุกคามมีแนวโน้มเพิ่มขึ้น



ทรัพยากรน้ำ

- การขาดแคลนน้ำมีแนวโน้มรุนแรงขึ้น โดยเฉพาะในภาคการเกษตร
- น้ำท่วมสร้างความเสียหายเป็นประจำทุกปี
- ความต้องการใช้น้ำที่เพิ่มขึ้น และการ เปลี่ยนแปลงสภาพภูมิอากาศ เป็นปัจจัยทำ ภัยสำคัญต่อการจัดการน้ำ



มลพิษ

- ในปี 2562 ชยะชุมชน 22% ไม่ได้รับการจัดการ อย่างถูกต้อง กลายเป็นขยะตกค้าง
- แนวโน้มการเปลี่ยนแปลงเทคโนโลยีอาจทำให้ ชยะอิเล็กทรอนิกส์เพิ่มจำนวนขึ้น
- ฝุ่น PM 2.5 มีค่าเกินมาตรฐานทุกปี โดยเฉพาะในพื้นที่เมืองและเขตอุตสาหกรรม
- น้ำเสียชุมชนที่ไม่ได้รับการบำบัดมีปริมาณสูง



ทรัพยากรทางทะเลและชายฝั่ง

- พื้นที่ป่าชายเลนมีแนวโน้มเพิ่มขึ้นเล็กน้อย
- แนวปะการัง 80% มีสภาพเสียหายถึงเสียหายมาก จากอุณหภูมิน้ำทะเลที่สูงขึ้นและการกระทำของมนุษย์
- การกัดเซาะชายฝั่งได้รับการแก้ไขในหลายพื้นที่ แต่ Climate Change อาจทำให้สถานการณ์รุนแรงขึ้น
- ชยะในทะเลเพิ่มขึ้นปีละประมาณ 3 หมื่นตัน โดยตรวจพบไมโครพลาสติกในสัตว์ทะเลประมาณ 90%



ก๊าซเรือนกระจก (GHGs)

- แนวโน้มปริมาณการปล่อย GHGs ของไทยยังคง เพิ่มขึ้น โดย 74% ของ GHGs ของไทย มาจาก การใช้พลังงาน
- พลังงานหมุนเวียนและยานยนต์ไฟฟ้า เป็นโอกาสสำคัญของไทยในการลดก๊าซเรือน กระจก

(دننشا พิชยন্নท, 2564)

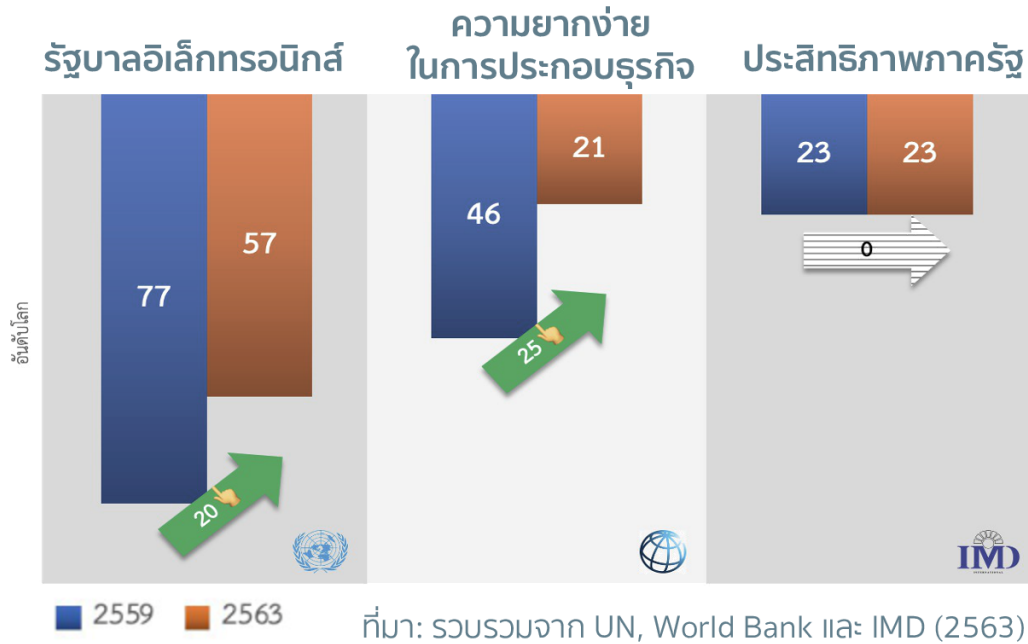
6. ระบบการบริหารจัดการภาครัฐ



ภาครัฐมีความก้าวหน้าในการปรับปรุงระบบบริหารจัดการให้เป็นดิจิทัล แต่มีความท้าทายด้านการรักษาความยั่งยืนทางการคลัง การปรับปรุงกฎระเบียบให้ทันสมัย และการปรับโครงสร้างให้มีความยืดหยุ่น

การจัดอันดับของหน่วยงานระหว่างประเทศ

อันดับด้านการจัดการภาครัฐ **ปรับตัวดีขึ้น**



- ดัชนีรัฐบาลอิเล็กทรอนิกส์ อันดับที่ **57 จาก 193** ประเทศ
- ความยากง่ายในการประกอบธุรกิจ อันดับที่ **21 จาก 189** ประเทศ
- ดัชนีประสิทธิภาพภาครัฐ อันดับที่ **23 จาก 63** ประเทศ

ประเด็นความท้าทายที่สำคัญ

- **ความคาดหวังที่สูงขึ้น** โดยเฉพาะความสะดวกรวดเร็วในการให้บริการ และการเปิดเผยข้อมูล
- **ความเสี่ยงด้านความยั่งยืนทางการคลัง** สัดส่วนรายจ่ายลงทุนต่ำกว่าเป้าหมายในกรอบความยั่งยืนทางการคลัง แต่ค่าใช้จ่ายด้านสวัสดิการมีแนวโน้มเพิ่มขึ้น และความสามารถในการจัดเก็บรายได้อาจลดต่ำลง



- **กฎระเบียบมีความซ้ำซ้อนและล้าสมัย** ในปี 2562 มีกฎระเบียบที่ไม่จำเป็นถึง 85% คิดเป็นความสูญเสียกว่าแสนล้านบาท/ปี (0.8% ของ GDP)
- **ภาครัฐมีโครงสร้างขนาดใหญ่และไม่ยืดหยุ่น** ภาครัฐขยายตัวต่อเนื่องยากที่จะยกเลิกหรือควบรวมหน่วยงาน และยังคงบทบาทผู้ให้บริการ (Operator) ในสาขาที่ภาคส่วนอื่นสามารถให้บริการได้อย่างมีประสิทธิภาพ (ตनुชา พิษยพันธ์, 2564)



ยุทธศาสตร์ชาติ

พ.ศ. ๒๕๖๑ - ๒๕๘๐

(ฉบับประกาศราชกิจจานุเบกษา)

ระยะ 20 ปี พ.ศ. 2561 - 2580

ยุทธศาสตร์ชาติ

"ประเทศไทยมีความ มั่นคง มั่งคั่ง ยั่งยืน
เป็นประเทศพัฒนาแล้ว ด้วยการพัฒนาตาม
หลักปรัชญาของเศรษฐกิจพอเพียง"

ด้านการสร้างขีดความสามารถ
ในการแข่งขัน
[Competitiveness]
ยกระดับศักยภาพในหลากหลายมิติ



ด้านการปรับสมดุลและ
พัฒนาระบบการ
บริหารจัดการภาครัฐ
[Good Governance]
ภาครัฐของประชาชนเพื่อประชาชน
และประโยชน์ส่วนรวม



ด้านการพัฒนาและ
เสริมสร้างศักยภาพ
ทรัพยากรมนุษย์
[Enhancement Human Capital
Development and Strengthening]
พัฒนาคนในทุกมิติและทุกช่วงวัย
ให้เป็นคนดี เก่งและมีคุณภาพ



1 ด้านความมั่นคง
[Security]
ประเทศชาติมั่นคงประชาชนมีสุข



4 ด้านการสร้างโอกาสและ
ความเสมอภาคทางสังคม
[Social Cohesion and Just Society]
สร้างความเป็นธรรม
ลดความเหลื่อมล้ำในทุกมิติ



5 ด้านการสร้างการเติบโต
บนคุณภาพชีวิตที่
เป็นมิตรต่อสิ่งแวดล้อม
[Sustainable Development and Growth]
เติบโต สมดุล ยั่งยืน ทั้งเศรษฐกิจ
สิ่งแวดล้อม และคุณภาพชีวิต



วิสัยทัศน์ประเทศไทย ๒๕๘๐

“ประเทศไทยมีความมั่นคง มั่งคั่ง ยั่งยืน เป็นประเทศพัฒนาแล้ว ด้วยการพัฒนาตามหลักปรัชญาของเศรษฐกิจพอเพียง”



มั่นคง

- มีความมั่นคงปลอดภัยจากภัยและการเปลี่ยนแปลง ทั้งภายในประเทศและภายนอกประเทศ และมีความมั่นคงในทุกมิติ ทั้งมิติเศรษฐกิจ สังคม สิ่งแวดล้อม และการเมือง
- ประเทศไทยมีความมั่นคงในเอกราชและอธิปไตย
- สังคมมีความปรองดองและความสามัคคี ประชาชนมีความมั่นคงในชีวิต มีงานและรายได้ที่มั่นคง มีที่อยู่อาศัยและความปลอดภัยในชีวิตทรัพย์สิน
- มีความมั่นคงของอาหาร พลังงาน และน้ำ



มั่งคั่ง

- ประเทศไทยมีการขยายตัวของเศรษฐกิจอย่างต่อเนื่อง ยกกระดับเข้าสู่กลุ่มประเทศรายได้สูง ความเหลื่อมล้ำของการพัฒนาลดลง ประชากรได้รับผลประโยชน์จากการพัฒนาอย่างเท่าเทียมกัน
- เศรษฐกิจมีความสามารถในการแข่งขันสูง สร้างเศรษฐกิจและสังคมแห่งอนาคต และเป็นจุดสำคัญของการเชื่อมโยงในภูมิภาคทั้งการคมนาคมขนส่ง การผลิต การค้า การลงทุน
- มีความสมบูรณ์ในทุนที่จะสามารถสร้างการพัฒนาต่อเนื่อง อาทิ ทุนมนุษย์ ทุนทางปัญญา ทุนทางการเงินและทุนอื่นๆ



ยั่งยืน

- การพัฒนาที่สามารถสร้างความเจริญด้านรายได้ และคุณภาพชีวิตของประชาชนอย่างต่อเนื่อง โดยไม่ใช้ทรัพยากรธรรมชาติเกินพอดี ไม่สร้างมลภาวะต่อสิ่งแวดล้อม
- มีการผลิตและการบริโภคเป็นมิตรกับสิ่งแวดล้อม และสอดคล้องกับกฎระเบียบของประชาคมโลก
- คนมีความรับผิดชอบต่อสังคม มุ่งประโยชน์ส่วนรวมอย่างยั่งยืน ทุกภาคส่วนในสังคมยึดถือและปฏิบัติตามหลักปรัชญาของเศรษฐกิจพอเพียง

กฎหมายการพัฒนาของแผนพัฒนาฯ ฉบับที่ 13




(ดนุชา พิชยนันท์, 2564)

หมวดหมายการพัฒนาของแผนพัฒนาฯ ฉบับที่ 13

ปฏิบัติทางของภาคการผลิตเดิม

1 ไทยเป็นประเทศชั้นนำด้านสินค้าเกษตรและเกษตรแปรรูปมูลค่าสูง 

- เพิ่มผลตอบแทนทางการเกษตร ผ่านการใช้เทคโนโลยี นวัตกรรม และองค์ความรู้
- ยกระดับกระบวนการผลิต ตลอดห่วงโซ่อุปทานให้ได้มาตรฐานคุณภาพและความปลอดภัย
- ลดผลกระทบทางสิ่งแวดล้อม และลดปัจจัยเสี่ยงจากสภาพภูมิอากาศต่อภาคเกษตร
- เชื่อมโยงกับภาคการผลิตเป้าหมายอื่น

2 ไทยเป็นจุดหมายของการท่องเที่ยวที่เน้นคุณค่าและความยั่งยืน 


- พัฒนาขีดความสามารถการท่องเที่ยว ผ่านการยกระดับคุณภาพบริการ มีจริยธรรม มีความหลากหลาย และโดดเด่น
- แหล่งท่องเที่ยวได้รับการจัดการให้มีความยั่งยืน ผ่านกระบวนการมีส่วนร่วม
- มีการกระจายผลประโยชน์จากการท่องเที่ยวสู่ชุมชนและผู้ประกอบการรายย่อย

3 ไทยเป็นผู้นำด้านการผลิตยานยนต์ไฟฟ้าของอาเซียน 


- สร้างศักยภาพในการผลิตยานยนต์ไฟฟ้าตลอดทั้งห่วงโซ่อุปทาน ตั้งแต่การผลิตแบตเตอรี่ การผลิตชิ้นส่วนสำคัญ การประกอบรถยนต์ และการจัดการซากแบตเตอรี่/รถยนต์
- สร้างความพร้อมในการเปลี่ยนผ่านระบบคมนาคมขนส่งทั้งระบบไปสู่ยานยนต์ไฟฟ้า อาทิ โครงสร้างพื้นฐาน พลังงาน และการใช้งาน

4 ไทยเป็นศูนย์กลางทางการแพทย์และสุขภาพมูลค่าสูง 

- พลักดันให้อุตสาหกรรมและบริการทางการแพทย์และสุขภาพครบวงจรเป็นเครื่องยนต์ขับเคลื่อนการสร้างมูลค่าทางเศรษฐกิจ
- ต่อยอดภูมิปัญญาและผลิตภัณฑ์การแพทย์แผนไทย การแพทย์ทางเลือก และสมุนไพรไทย
- ยกระดับการให้บริการของระบบสาธารณสุขให้รองรับความต้องการ และโรคอุบัติใหม่

5 ไทยเป็นประตูการค้าการลงทุนและจุดยุทธศาสตร์ทางโลจิสติกส์ที่สำคัญของภูมิภาค 

- เพิ่มความสามารถในการแข่งขันของบริการโลจิสติกส์ของไทย และการเชื่อมโยงกับห่วงโซ่มูลค่าระดับภูมิภาค/โลก
- พัฒนาศักยภาพของไทยในการเป็นฐานหรือจุดเชื่อมโยงด้านการค้าการลงทุนที่สำคัญของภูมิภาค ด้วยการปรับปรุงระบบกฎระเบียบ การลดอุปสรรคและต้นทุน

6 ไทยเป็นศูนย์กลางด้านดิจิทัลและอุตสาหกรรมอิเล็กทรอนิกส์อัจฉริยะของอาเซียน 

- เพิ่มขีดความสามารถในการแข่งขันของประเทศทางด้านบริการดิจิทัล
- พลักดันการเปลี่ยนผ่านไปสู่เศรษฐกิจและสังคมดิจิทัลเต็มรูปแบบ
- พัฒนาความมั่นคงปลอดภัยทางไซเบอร์ ทั้งการป้องกัน รับมือ และลดผลกระทบ
- พลักดันให้อุตสาหกรรมอิเล็กทรอนิกส์อัจฉริยะมีความเป็นมิตรต่อสิ่งแวดล้อม

ส่งเสริมโอกาสทางเศรษฐกิจใหม่

(ดนุชา พิชยนันท์, 2564)

ใช้เทคโนโลยี ข้อมูล และดิจิทัลแพลตฟอร์มเป็นเครื่องมือ

7 ไทยมี SMEs ที่เข้มแข็ง มีศักยภาพสูง และสามารถแข่งขันได้



- เพิ่มศักยภาพและความสามารถในการแข่งขันของ SMEs ธุรกิจ Startup วิชาชีพ ชุมชน และวิสาหกิจเพื่อสังคม ให้สามารถอยู่รอดและเติบโตได้อย่างมั่นคงและยั่งยืน
- ส่งเสริมบทบาทและความสำคัญของ SMEs ในระบบเศรษฐกิจ โดยเฉพาะในภาคการผลิตและบริการเป้าหมาย
- ลดความเหลื่อมล้ำระหว่างธุรกิจขนาดใหญ่ และขนาดเล็ก อันจะนำไปสู่การลดความเหลื่อมล้ำด้านรายได้และความมั่งคั่งต่อไป

8 ไทยมีพื้นที่และเมืองอัจฉริยะที่น่าอยู่ ปลอดภัย เติบโตได้อย่างยั่งยืน



- ลดความเหลื่อมล้ำเชิงพื้นที่ ทั้งในด้านรายได้ โอกาสทางเศรษฐกิจ การเข้าถึงบริการ สาธารณะ และมาตรฐานการดำรงชีวิต
- พัฒนาเศรษฐกิจในระดับพื้นที่ให้มีความเข้มแข็ง สามารถเจริญเติบโตได้อย่างยั่งยืน
- พัฒนาพื้นที่และเมืองสู่ความเป็นเมืองอัจฉริยะ น่าอยู่ ปลอดภัย และเป็นมิตรต่อสิ่งแวดล้อม พร้อมรองรับการพัฒนาสู่พื้นที่
- ส่งเสริมการมีส่วนร่วมขององค์กรปกครองส่วนท้องถิ่น ชุมชน และภาคเอกชน ในการพัฒนา/บริหารจัดการพื้นที่ ชุมชน และเมือง

9 ไทยมีความยากจนข้ามรุ่นลดลง และคนไทยทุกคนมีความคุ้มครองทางสังคมที่เพียงพอ เหมาะสม




- ลดความยากจนข้ามรุ่น ให้ลูกหลานจากครอบครัวยากจนมีโอกาสในการเลื่อนสถานะ
- ลดความเหลื่อมล้ำ ทั้งด้านรายได้ การศึกษา สุขภาพ และโอกาสในการประกอบอาชีพ
- คนไทยทุกคนมีความคุ้มครองทางสังคมที่เพียงพอต่อการดำรงชีวิต สอดคล้องกับความต้องการ บนฐานของความยั่งยืน
- แรงงานทุกคนมีหลักประกัน ได้รับความคุ้มครองในภาวะวิกฤต พร้อมขยายฐานภาษี
- เพื่อให้ประเทศไทยมีฐานข้อมูลด้านการพัฒนาคนที่มีประสิทธิภาพ สามารถระบุ ปัญหา ความจำเป็น และความต้องการรายบุคคล

(ดนุชา พิชยนันท์, 2564)

ใช้ระบบการจัดการที่มีประสิทธิภาพและเทคโนโลยีเพื่อจัดการกับปัญหาสิ่งแวดล้อม

10

ไทยมีเศรษฐกิจ
หมุนเวียนและ
สังคมคาร์บอนต่ำ



- วัสดุและผลิตภัณฑ์ที่ใช้แล้วได้รับการจัดการอย่างเหมาะสม และหมุนเวียนกลับมาใช้ประโยชน์
- ลดปริมาณการปล่อยก๊าซเรือนกระจกจากกิจกรรมทางเศรษฐกิจ โดยเฉพาะการใช้พลังงาน
- ส่งเสริมการผลิตและบริการที่ยั่งยืน (Sustainable Consumption and Production) อาทิ สินค้าที่ผลิตจากวัสดุหรือผลิตภัณฑ์ที่ใช้แล้ว หรือมาจากการผลิตที่มีการปล่อยก๊าซเรือนกระจกและมลพิษในปริมาณต่ำ

11

ไทยสามารถลด
ความเสี่ยงและผลกระทบ
จากภัยธรรมชาติและ
การเปลี่ยนแปลงสภาพภูมิอากาศ



- ป้องกันและลดผลกระทบของภัยธรรมชาติ อาทิ อุทกภัย ภัยแล้ง และไฟป่า โดยเฉพาะในพื้นที่วิกฤต
- รักษาความอุดมสมบูรณ์ของทรัพยากรธรรมชาติที่สำคัญ ต่อการป้องกันและลดผลกระทบจากภัยธรรมชาติและการเปลี่ยนแปลงสภาพภูมิอากาศ
- พัฒนาศักยภาพของระบบจัดการภัยในทุกระดับ ทั้งการคาดการณ์ การเตือนภัย การเตรียมความพร้อม การเผชิญเหตุ และการฟื้นฟูหลังเกิดภัย
- พัฒนาขีดความสามารถของทุกภาคส่วนในการเตรียมพร้อมรับมือกับภัยธรรมชาติ และผลกระทบจากการเปลี่ยนแปลงสภาพภูมิอากาศ

พัฒนาความสามารถในการรับมือกับภัยธรรมชาติและการเปลี่ยนแปลงสภาพภูมิอากาศ (ต๋นุซุข พืชยนัันท์, 2564)

กลไกการพัฒนาทรัพยากรมนุษย์มีประสิทธิภาพ

12 ไทยมีกำลังคนสมรรถนะสูง มุ่งเรียนรู้อย่างต่อเนื่อง ตอบโจทย์การพัฒนา แห่งอนาคต



- เตรียมคนไทยทุกช่วงวัยให้มีศักยภาพ มีความรู้ และทักษะที่จำเป็น ในการทำงานและใช้ชีวิตในโลกยุคใหม่
- พัฒนากำลังคนในประเทศ ให้สอดคล้องกับความต้องการของตลาดแรงงาน และตอบโจทย์การพัฒนาประเทศ
- พัฒนาคอนไทยให้มีคุณลักษณะ ตามบรรทัดฐานที่ดี ทางสังคม
- ส่งเสริมโอกาสในการเข้าถึงการศึกษา ที่มีคุณภาพ และมาตรฐานอย่างเสมอภาค

13 ไทยมีภาครัฐที่ทันสมัย มีประสิทธิภาพ และตอบโจทย์ประชาชน



- ภาครัฐสามารถสนับสนุนการพัฒนาประเทศภายใต้ บริบทการพัฒนาที่เปลี่ยนแปลงไป อย่างมีประสิทธิภาพ ยืดหยุ่นคล่องตัว และบูรณาการเชื่อมโยง
- ภาครัฐมีการจัดสวัสดิการและบริการสาธารณะที่มี คุณภาพ มีมาตรฐานเท่าเทียมกัน อย่างยั่งยืน
- ภาครัฐมีความทันสมัย เท่าทันการเปลี่ยนแปลง สามารถ ตอบสนองต่อความต้องการของประชาชนอย่างแท้จริง
- ภาครัฐมีความเปิดกว้าง โปร่งใส และภาคีการพัฒนา ต่าง ๆ สามารถมีส่วนร่วมในการพัฒนาประเทศ

กลไกการบริหารจัดการภาครัฐมีความทันสมัย

(ดนุชา พิชยนันท์, 2564)

แผนงานเชิงกลยุทธ์ด้าน ววน. ฉบับปรับปรุงปีงบประมาณ 2565

ภายใต้การบริหารของ สำนักงานการวิจัยแห่งชาติ



3 แพลตฟอร์ม 8 โปรแกรม

แพลตฟอร์มที่ 1

การพัฒนากำลังคน ยกกระดับสถาบันความรู้ และระบบนิเวศด้านวิทยาศาสตร์ วิจัยและนวัตกรรม

โปรแกรมที่ 1 สร้างและผลิตกำลังคนด้าน

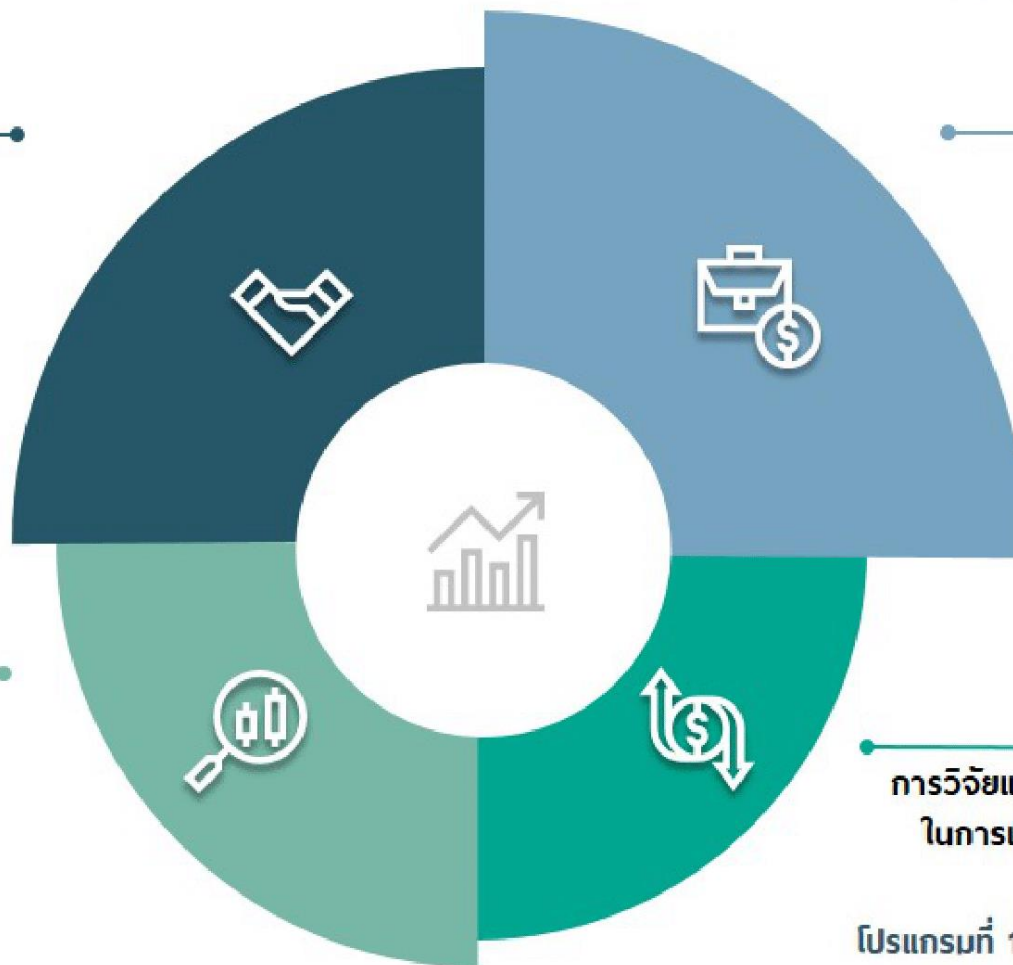
วิทยาศาสตร์ วิจัยและนวัตกรรม

โปรแกรมที่ 5 ส่งเสริมการวิจัยขั้นแนวหน้า และการวิจัยพื้นฐานที่ประเทศไทยมีศักยภาพ

โปรแกรมที่ 16 ปฏิรูประบบการอุดมศึกษา

วิทยาศาสตร์ วิจัย และนวัตกรรม

โปรแกรมที่ 17 แก้ปัญหาวิกฤติเร่งด่วนของประเทศ



แพลตฟอร์มที่ 2

การวิจัยและสร้างนวัตกรรมเพื่อตอบโจทย์ท้าทายของสังคม

โปรแกรมที่ 7 แก้ไขปัญหาท้าทายและยกระดับการพัฒนาอย่างยั่งยืนด้านทรัพยากรธรรมชาติ สิ่งแวดล้อมและการเกษตร

โปรแกรมที่ 8 รองรับสังคมสูงวัยอย่างมีคุณภาพ

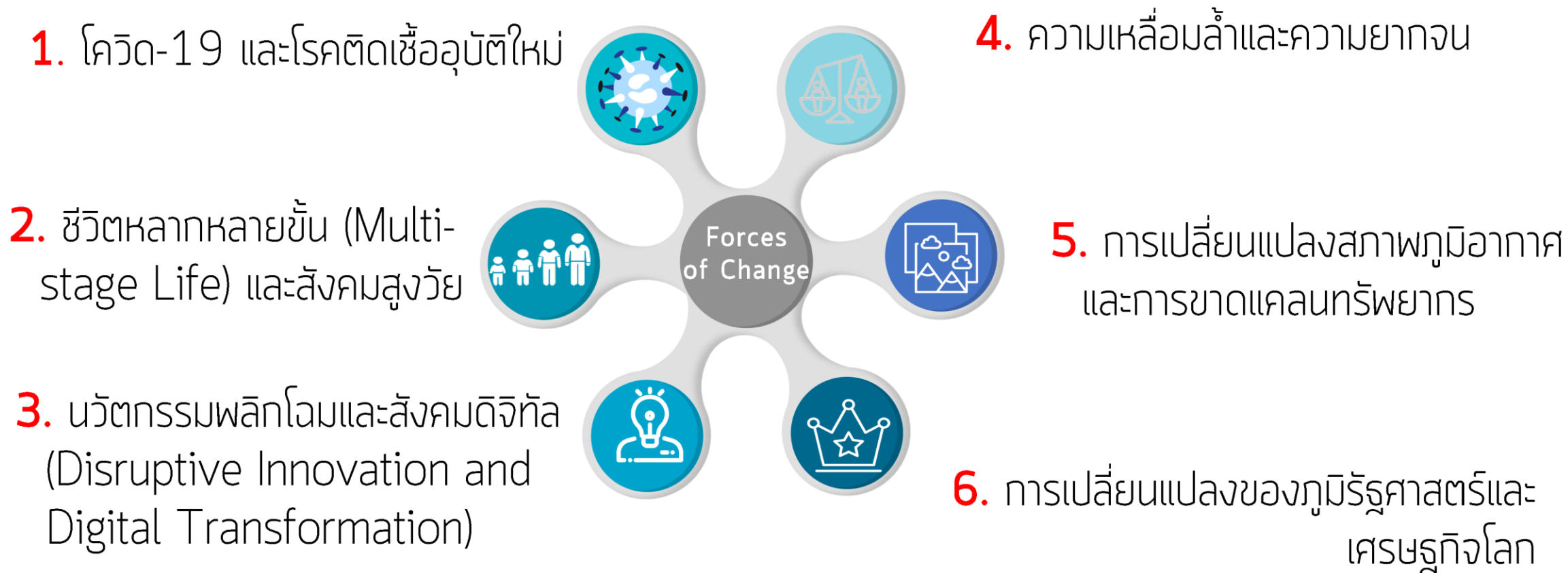
โปรแกรมที่ 9 แก้ไขปัญหาท้าทายและยกระดับการพัฒนาอย่างยั่งยืนด้านสังคมและความมั่นคงทุกมิติ

แพลตฟอร์มที่ 3

การวิจัยและสร้างนวัตกรรมเพื่อเพิ่มขีดความสามารถในการแข่งขัน พร้อมทั้งยกระดับการพึ่งพาตนเองในระดับประเทศ

โปรแกรมที่ 10 ยกกระดับความสามารถการแข่งขันและวางรากฐานทางเศรษฐกิจเพื่อการพึ่งพาตนเองในระดับประเทศ

การเปลี่ยนแปลงที่สำคัญของโลกที่กระทบประเทศไทย



นโยบายและข้อริเริ่มการพัฒนา อววน. ที่สำคัญ ของรัฐมนตรีว่าการกระทรวงการอุดมศึกษา วิทยาศาสตร์ วิจัยและนวัตกรรม

1. อว.ส่วนหน้า เพื่อ
การพัฒนาเชิงพื้นที่ที่
ลดความยากจนและ
ความเหลื่อมล้ำ

2. Bio Circular
Green (BCG)
Economy

3. ว & ท ชั้นแนวหน้า
(นิวเคลียร์ ชีวโครตรอน
และควอนตัม)

4. Space
consortium

5. วิทยสถานด้าน
สังคมศาสตร์
มนุษยศาสตร์ และ
ศิลปะศาสตร์ (รัชชา)

6. การขอตำแหน่ง
วิชาการด้วยผลงาน
ที่ไม่ใช่ตำราและ
งานวิจัย

วิสัยทัศน์

สานพลังการอุดมศึกษา วิทยาศาสตร์ วิจัยและนวัตกรรมไทย
พลิกโฉมให้ประเทศมีการพัฒนาอย่างรวดเร็วและยั่งยืน ยกกระดับความสามารถ
ในการแข่งขันด้วยเศรษฐกิจสร้างคุณค่า และพร้อมก้าวสู่นาคต

เป้าประสงค์

คนไทยมีสมรรถนะและทักษะสูง เพียงพอใน
การพลิกโฉมประเทศให้ยกกระดับความสามารถ
ในการแข่งขันทางเศรษฐกิจและการพัฒนา
สังคมอย่างยั่งยืน

เศรษฐกิจไทยมีความสามารถในการแข่งขัน
ด้วยเศรษฐกิจสร้างคุณค่าและเศรษฐกิจ
สร้างสรรค์ เพิ่มความมั่นคงของเศรษฐกิจฐาน
ราก และพึ่งพาตนเองได้ ยั่งยืน พร้อมสู่นาคต

สังคมไทย มีการพัฒนาอย่างยั่งยืน
สามารถแก้ปัญหาท้าทายของสังคม
และสิ่งแวดล้อม ปรับตัวได้ทัน
ต่อพลวัตการเปลี่ยนแปลงของโลก

ยุทธศาสตร์

ยุทธศาสตร์ที่ 1

การพัฒนาเศรษฐกิจไทย
ด้วยเศรษฐกิจสร้างคุณค่าและเศรษฐกิจ
สร้างสรรค์ ให้มีความสามารถ
ในการแข่งขัน และพึ่งพาตนเองได้
อย่างยั่งยืน พร้อมสู่นาคต

ยุทธศาสตร์ที่ 2

การยกระดับสังคมและสิ่งแวดล้อม
ให้มีการพัฒนาอย่างยั่งยืน
สามารถแก้ไขปัญหาท้าทาย
และปรับตัวได้ทันต่อพลวัต
การเปลี่ยนแปลงของโลก

ยุทธศาสตร์ที่ 3

การพัฒนาวิทยาศาสตร์
เทคโนโลยี การวิจัยและ
นวัตกรรมระดับขั้นแนวหน้า
เพื่อสร้างโอกาสใหม่และความ
พร้อมของประเทศในอนาคต

ยุทธศาสตร์ที่ 4

การพัฒนากำลังคน
สถาบันอุดมศึกษา และสถาบันวิจัย
ให้เป็นฐานการขับเคลื่อนการพัฒนา
เศรษฐกิจและสังคมของประเทศแบบ
ก้าวกระโดดและอย่างยั่งยืน

ยุทธศาสตร์ที่ 1 การพัฒนาเศรษฐกิจไทยด้วยเศรษฐกิจสร้างคุณค่าและเศรษฐกิจสร้างสรรค์



แผนงานที่ 1.1 Bio-Circular- Green Economy: **BCG** (ด้านเกษตรและอาหาร การแพทย์และสุขภาพ การท่องเที่ยว และพลังงาน วัสดุและเคมีชีวภาพ)

แผนงานที่ 1.2 พัฒนาและประยุกต์ใช้**ปัญญาประดิษฐ์ เทคโนโลยีดิจิทัล** อิเล็กทรอนิกส์อัจฉริยะ รวมทั้งหุ่นยนต์และระบบอัตโนมัติ

แผนงานที่ 1.3 พัฒนา**ระบบโลจิสติกส์และระบบราง** และเชื่อมต่อกับเครือข่ายรองรับระบบเศรษฐกิจนวัตกรรมในภูมิภาคอาเซียน

แผนงานที่ 1.4 พัฒนา**อุตสาหกรรมยานยนต์ไฟฟ้า** ให้สามารถแข่งขันได้

แผนงานที่ 1.5 พัฒนาระบบ**เศรษฐกิจฐานราก**และเศรษฐกิจฐานนวัตกรรม รวมถึง **SMEs** และ **IDEs**

แผนงานสำคัญ (Flagship) ตามจุดมุ่งเน้นนโยบาย (ยุทธศาสตร์ที่ 1)

1. พัฒนาและผลิต**วัคซีนป้องกันโควิด-19** และเป็นศูนย์กลางด้านวัคซีนในระดับอาเซียน
2. พัฒนาอุตสาหกรรม**ผลิตภัณฑ์การแพทย์ขั้นสูง** ให้เป็นอันดับหนึ่งของอาเซียน
3. พัฒนาและยกระดับ**การท่องเที่ยวโดยใช้แนวคิดเศรษฐกิจสร้างสรรค์**
4. ยกระดับการผลิตและการส่งออก **Functional Ingredients, Functional Food , Novel Food**
5. เร่งพัฒนาการผลิตและการส่งออก**อาหารและผลไม้ไทยคุณค่าสูง** ให้ไทยเป็นผู้นำของโลก
6. เร่งพัฒนา**อุตสาหกรรมยานยนต์ไฟฟ้า** โดยมุ่งเน้นแบตเตอรี่และชิ้นส่วนสำคัญที่ก้าวหน้า
7. เพิ่มธุรกิจฐานนวัตกรรม (Innovation Driven Enterprise: **IDE**) ขนาดใหญ่

แผนงานที่ 2.1 พัฒนาความพร้อมและโอกาสของ **คนทุกช่วงวัย** และระบบสำคัญของสังคมรองรับ **สังคมสูงวัย**

แผนงานที่ 2.2 ยกระดับความมั่นคงทางสุขภาพของประเทศให้พร้อมรับ **โรคระบาดระดับชาติ** และ **โรคอุบัติใหม่**

แผนงานที่ 2.3 **ขจัดความยากจน** ลดช่องว่างการเข้าการพัฒนาอาชีพ การศึกษา และ **เทคโนโลยี/นวัตกรรม**

แผนงานที่ 2.4 พัฒนา **สังคมคุณธรรม** แก้ไขปัญหาคอรัปชัน และเสริมสร้างธรรมาภิบาล

แผนงานที่ 2.5 พัฒนา **เมืองน่าอยู่** ที่เชื่อมโยงกับการพัฒนาชุมชน/ท้องถิ่น และ **กระจายความเจริญ**

แผนงานที่ 2.6 แก้ไขปัญหาทรัพยากรธรรมชาติและสิ่งแวดล้อม โดยมุ่งเน้นการเป็น **สังคมคาร์บอนต่ำ**

แผนงานที่ 2.7 ปรับตัวต่อ **ภัยพิบัติทางธรรมชาติและ การเปลี่ยนแปลงสภาพภูมิอากาศ**

แผนงานสำคัญ (Flagship)

- 1. เพิ่มศักยภาพและโอกาสสำหรับผู้สูงวัย** ให้ประเทศมีผู้สูงอายุที่สามารถพึ่งตนเองได้ สร้างคุณค่าและมูลค่าเพิ่มให้แก่สังคมในสัดส่วนสูงขึ้น

แผนงานที่ 3.1 ขับเคลื่อน**การวิจัยขึ้นแนวหน้า** รวมทั้งการประยุกต์ใช้และพัฒนาต่อยอด

แผนงานที่ 3.2 พัฒนาเทคโนโลยีและนวัตกรรมสำหรับ**อุตสาหกรรมแห่งอนาคตและบริการแห่งอนาคต**
รวมทั้งอุตสาหกรรมอวกาศ

แผนงานที่ 3.3 พัฒนาโครงสร้างพื้นฐานด้านวิทยาศาสตร์ วิจัยและนวัตกรรม และ**โครงสร้างพื้นฐานทาง
คุณภาพ**ของประเทศ

แผนงานสำคัญ (Flagship)

1. พัฒนาเทคโนโลยีและนวัตกรรมที่ก้าวหน้า ล้ำยุคสู่อากาศ และเทคโนโลยีอวกาศ เพื่อต่อยอดสู่**อุตสาหกรรมอวกาศ**ในอนาคต รวมทั้งการสร้างดาวเทียมส่งไปสำรวจดวงจันทร์

แผนงานที่ 4.1 พลิกโฉมระบบ**การเรียนรู้ตลอดชีวิต** สอดรับกับปรัชญาการอุดมศึกษาไทยใหม่

แผนงานที่ 4.2 พลิกโฉมมหาวิทยาลัยให้เป็นเลิศตามบทบาทการสร้างกำลังคน การสร้างองค์ความรู้ เทคโนโลยี นวัตกรรม

แผนงานที่ 4.3 พลิกโฉมและยกระดับสถาบัน/หน่วยงานด้านวิจัยและพัฒนานวัตกรรมให้ตอบโจทย์ เป้าหมายยุทธศาสตร์ของประเทศและสามารถเทียบเคียงระดับนานาชาติ

แผนงานที่ 4.3 พัฒนาและยกระดับประเทศไทยเป็นศูนย์กลางกำลังคนระดับสูง (**Hub of Talent**) และ ศูนย์กลางการเรียนรู้ (Hub of Knowledge) ของอาเซียน

แหล่งทุน

- กองทุน ววน.



- วช.

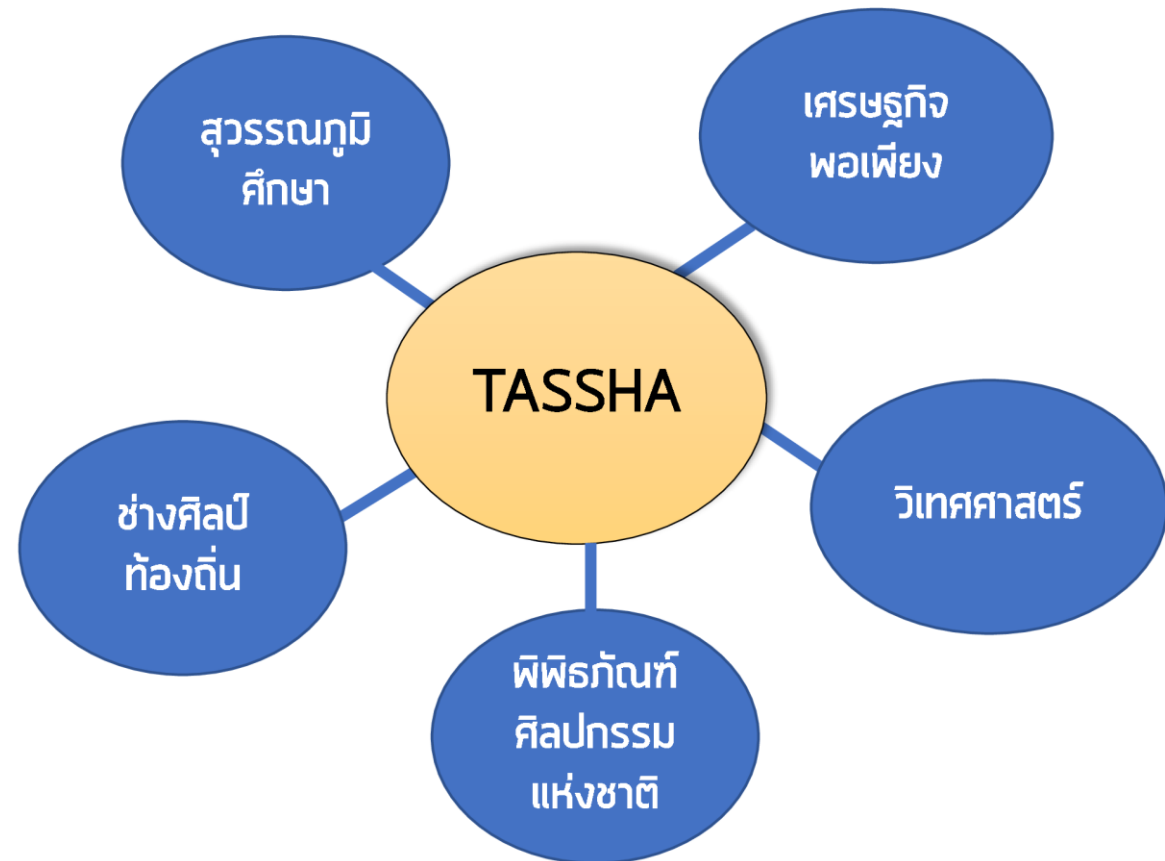


หน่วยวิจัยร่วม

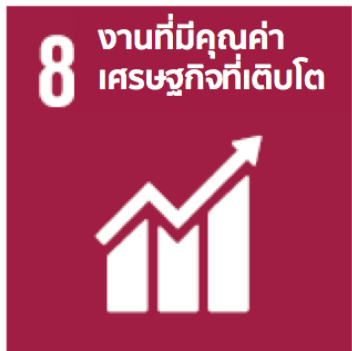
- มหาวิทยาลัย
- สถาบันวิจัย

หน่วยพันธมิตร

- หน่วยงานนโยบาย
- กระทรวงต่างๆ
- องค์กรไม่แสวงกำไร/ภาคเอกชน
- หน่วยงานต่างประเทศ



17 ประเด็น “การพัฒนาอย่างยั่งยืน: Sustainable Development Goals”



ตัวอย่างการวิจัยที่สอดคล้องกับนโยบาย ของประเทศ

- นวัตกรรมอาหารสำหรับผู้สูงอายุที่มีภาวะกลืนลำบาก
 - การพัฒนาผลิตภัณฑ์ขนมหวานสำหรับผู้สูงอายุที่มีภาวะกลืนลำบาก
 - การพัฒนาผลิตภัณฑ์ผลไม้สำหรับผู้สูงอายุที่มีภาวะกลืนลำบาก
 - การประเมินคุณค่าทางโภชนาการและประสิทธิผลของชุดอาหารสำหรับผู้สูงอายุที่มีความยากลำบากในการกลืน



เราจะทำวิจัยเพื่อตอบ
โจทย์ตามบริบทของ
ชุมชนได้อย่างไร





**“โจทย์วิจัยต้องมาจากความต้องการของประชาชนเป็นหลัก
และหน่วยงานวิจัย ประชาชน ผู้ประกอบการ สถานศึกษา
ต้องร่วมมือกันสร้างผลงานวิจัยและนวัตกรรมที่นำไปใช้ประโยชน์ได้อย่างเป็นรูปธรรม
เพื่อผลักดันประเทศให้ก้าวหน้าตามนโยบาย Thailand 4.0”**

พลอากาศเอก ประจิน จั่นตอง รองนายกรัฐมนตรีและรัฐมนตรีว่าการกระทรวงยุติธรรม
ปาฐกถาพิเศษในการประชุม “อนาคตประเทศไทย โจทย์วิจัยเพื่อประชาชน”

โจทย์วิจัยตามบริบทของชุมชน

- **มุ่งเน้น:** ตอบปัญหา สร้างรูปแบบ เล่นอทางเลือก หรือชี้หน้าการปรับตัวของชุมชนท้องถิ่น
- **เป้าหมาย:** สร้างกระบวนการติดอาวุธทางปัญญาแก่ท้องถิ่น ให้ชุมชนได้ประโยชน์จากกระบวนการวิจัย



ลักษณะสำคัญของการวิจัยเพื่อพัฒนาท้องถิ่น

1. เป็นประเด็นปัญหา/ สถานการณ์ที่ชุมชนเห็นความสำคัญ ต้องการค้นหาคำตอบร่วมกัน
2. มีกระบวนการค้นหาคำตอบที่ชุมชนมีส่วนร่วม
3. มีการปฏิบัติการร่วมกันตามแนวทาง หรือวิธีการแก้ไขปัญหา หรือการพัฒนาที่ร่วมกันค้นหา



แนวทางการพัฒนาโจทย์วิจัยตามบริบทของชุมชน

- นำวิจัยเพื่อการใช้ประโยชน์ พัฒนางาน และคุณภาพของชุมชน
- สร้างองค์ความรู้ เพื่อให้บริการแก่ ประชาชนในชุมชนได้อย่างมีประสิทธิภาพ





แนวคิดหลักในการนำวิจัยสู่การใช้ประโยชน์

- พัฒนาวิจัยตามลักษณะวิชาชีพ
- สำรวจความต้องการของชุมชนในแต่ละระดับ
- สอดคล้องกับแผนการวิจัยของประเทศ
- ทำได้ภายใต้ทรัพยากรที่มีอยู่



แนวคิดหลักในการสร้าง คุณภาพชุมชน

- ส่งเสริมการมีส่วนร่วมของชุมชน
- สํารวจจุดแข็งของชุมชน
- พัฒนาชุมชนต้นแบบ แหล่งของการเรียนรู้
- พัฒนาภายใต้ทรัพยากรที่มีอยู่

คนพะเยา ร่วมใจ ห่างไกลภัยบุหรี่



ตัวอย่างการวิจัยที่สอดคล้องกับบริบทของ ชุมชน

- การวิจัยเชิงปฏิบัติการการจัดทำแผนกลยุทธ์การทำงานร่วมกับภาคีเครือข่ายเพื่อสร้างเสริมสุขภาวะชุมชนโดยการลดพฤติกรรมเสี่ยงด้วยกลยุทธ์เชิงพุทธบูรณาการในจังหวัดพะเยา

เราจะทำวิจัยเพื่อตอบ
โจทย์ตามการ
ดำเนินงานตามภารกิจ
หลักได้อย่างไร





การวิจัยที่สอดคล้องกับการดำเนินงานตามภารกิจหลักของหน่วยงาน

- **จุดเน้น:** การทำวิจัยเพื่อพัฒนาการบริหารงาน พัฒนางานและการแก้ปัญหาในการทำงานอย่างต่อเนื่อง และยั่งยืน
 - การวิจัยจากงานประจำ (Routine to research)
 - การวิจัยปฏิบัติการในชั้นเรียน (Classroom action research)
- **แนวคิดหลัก:** งานทุกงานต้องมีการพัฒนาและสามารถพัฒนาให้ดีขึ้นได้ตลอดเวลา ภายใต้ทรัพยากรที่มีอยู่



การขับเคลื่อน R2R

- เทคโนโลยีดิจิทัล
- นโยบายของประเทศ ยุทธศาสตร์ของหน่วยงาน ความคาดหวัง/ต้องการของผู้เกี่ยวข้อง
- การแข่งขันเชิงธุรกิจ ความก้าวหน้าในวิชาชีพ
- การเปลี่ยนแปลงทางสังคม กระบวนทัศน์ ค่านิยมในการทำงาน สังคมแห่งการเรียนรู้และพัฒนา

การวิจัยที่สอดคล้องกับการดำเนินงานตามภารกิจหลักของหน่วยงาน

- พัฒนางานตามภารกิจหลัก
 - พัฒนางานที่ทำประจำที่ทำทุกวัน... ให้เป็นผลงานวิจัย
 - เปลี่ยนปัญหาหน้างาน... ให้เป็น ผลงานวิจัย
- เป็นกระบวนการพัฒนาคน พัฒนางาน เพื่อขับเคลื่อนสู่องค์กรคุณภาพ





การกำหนดโจทย์วิจัยแบบบูรณาการ

- บูรณาการศาสตร์ความรู้แบบสหวิทยาการ
- ผลวิจัยทำไปใช้ประโยชน์ได้จริง
- อาจมีลักษณะเป็นโครงการเดี่ยวหรือโครงการ
ชุดขึ้นกับขอบเขตของงาน
- ส่งผลประโยชน์ทั้งเชิงพาณิชย์ นโยบาย
วิชาการ และสาธารณะ

ตัวอย่างการวิจัยที่สอดคล้องกับ การดำเนินงานตามภารกิจหลัก ของหน่วยงาน

- การพัฒนาช่องทางการสื่อสารภายในองค์กรในนักศึกษากลุ่มตรนานานาชาติ มหาวิทยาลัยเชียงใหม่

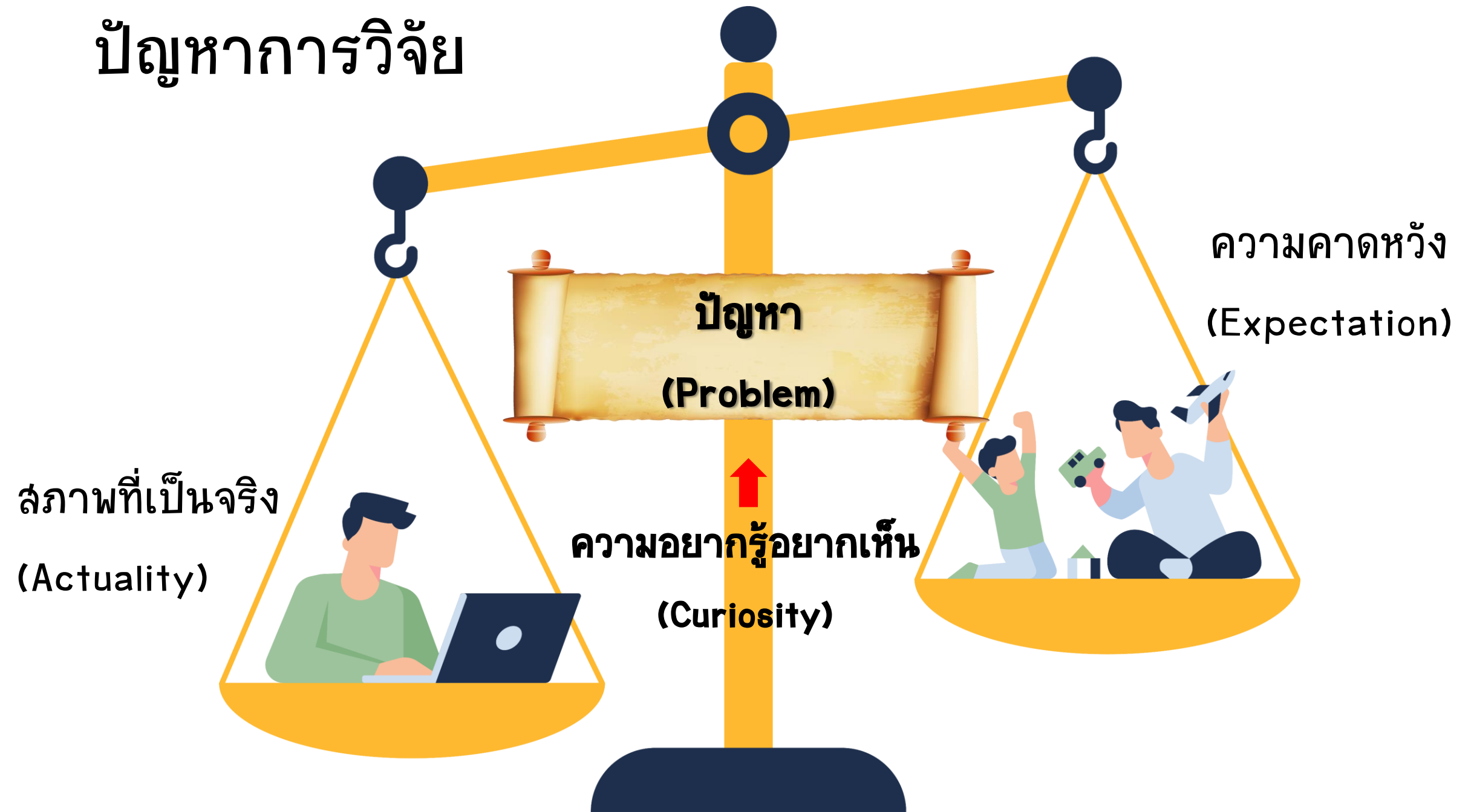




ปัญหาวิจัย (research problem: RP)

- เรื่องที่ผู้วิจัยสงสัยหรือไม่รู้และใครรู้คำตอบ
- หัวข้อปัญหาอาจเป็นประเด็นกว้างๆ

ปัญหาการวิจัย



การกำหนดปัญหาวิจัย

- สถานการณ์ ปัญหา ช่องว่างความรู้
- แรงจูงใจ
- ผลกระทบรุนแรง





ความสำคัญของการกำหนดปัญหา การวิจัย

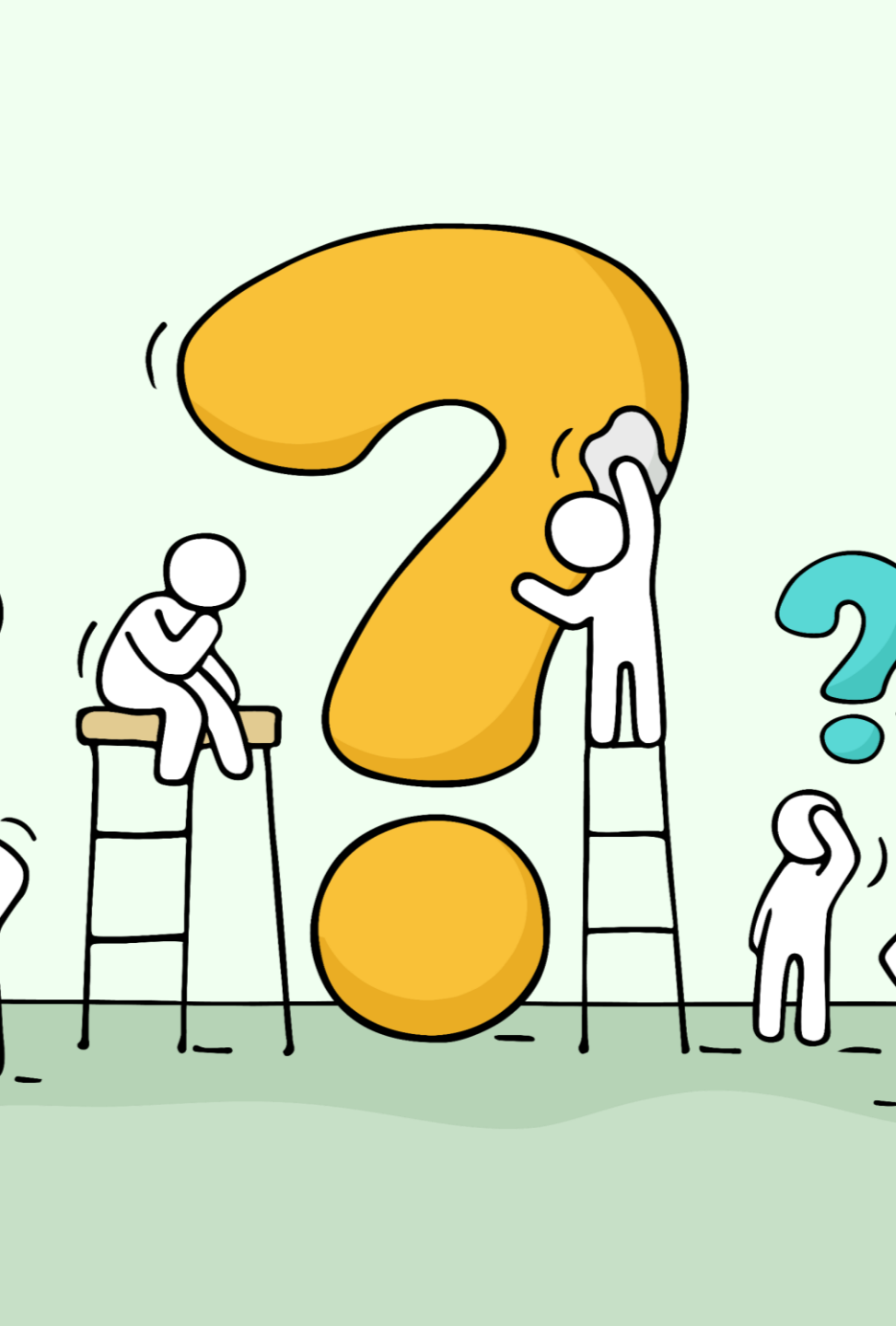
- ทำให้เรื่องที่จะทำการวิจัยชัดเจน มีเป้าหมาย
- เป็นแนวทางในการกำหนดวัตถุประสงค์ และสมมติฐาน การเก็บข้อมูล การวิเคราะห์ข้อมูล และการสรุปผลวิจัย

จากผลการสอบ PISA... ปัญหาการวิจัย???

คะแนนเฉลี่ย



*จีนเข้าร่วมโครงการ PISA 2018 เฉพาะใน 4 มณฑล ได้แก่ ปักกิ่ง เซียงไฮ้ เจียงซู และเจ้อเจียง



การเขียนคำถามวิจัยที่สอดคล้องกับลักษณะของ ปัญหาวิจัย

- ปัญหาหลัก
 - แยกแยะประเด็นปัญหา เพื่อเป็นปัญหาย่อย ๆ หลาย ๆ ประเด็น
- ปัญหาย่อย
 - สอดคล้อง สัมพันธ์กับปัญหาหลัก
 - มีความชัดเจน ไม่ซ้ำซ้อนกัน
 - เขียนเป็นคำถามการวิจัย

ตัวอย่าง

ปัญหาหลัก	ปัญหาย่อย
แอปพลิเคชันบน สมาร์ทโฟนเพื่อเฝ้า ระวังและควบคุม ปริมาณโซเดียมใน อาหารที่บริโภคแต่ละ วันด้วยตนเองในวัยรุ่น ควรเป็นอย่างไร	<ul style="list-style-type: none">• อะไรคือองค์ประกอบที่มีผลต่อการเฝ้าระวังโซเดียมในอาหารของวัยรุ่น?• สภาพปัญหาการบริหารจัดการการบริโภคเกลือในวัยรุ่นเป็นอย่างไร?• ลักษณะพัฒนาแอปพลิเคชันที่เหมาะสมเป็นอย่างไร?• ประสิทธิภาพของแอปพลิเคชัน เป็นอย่างไร?• ประสิทธิผลของแอปพลิเคชัน เป็นอย่างไร?

คำถามวิจัย (Research question: RQ)

- ใหม่
- สอดคล้องกับการวิจัย
- สะท้อนความรู้ ทักษะในการแก้ปัญหา



ตัวอย่างคำถามวิจัย

- การศึกษาความปลอดภัยและการกระตุ้นให้เกิดภูมิคุ้มกันของวัคซีนชนิดเชื้อตายต้านเชื้อไวรัส SARS-CoV-2 (Sinovac[®]/CoronaVac[®]) ในบุคลากรทางการแพทย์
 - ความปลอดภัยและอาการไม่พึงประสงค์ของวัคซีนชนิดเชื้อตายต้านเชื้อไวรัส SARS-CoV-2 (Sinovac[®]/CoronaVac[®]) ในบุคลากรทางการแพทย์เป็นอย่างไร
 - ความสามารถในการกระตุ้นภูมิคุ้มกันวัคซีนชนิดเชื้อตายต้านเชื้อไวรัส SARS-CoV-2 (Sinovac[®]/CoronaVac[®]) ในบุคลากรทางการแพทย์เป็นอย่างไร
 - ปัจจัยใดมีผลเกี่ยวข้องกับการเกิดภูมิคุ้มกันต่อวัคซีนชนิดเชื้อตายต้านเชื้อไวรัส SARS-CoV-2 (Sinovac[®]/CoronaVac[®]) ในบุคลากรทางการแพทย์



หลักการเขียนชื่อเรื่องวิจัย

- ปัญหาที่สนใจ
 - ปัญหาหลัก
 - ปัญหารอง
- ปัญหาหลัก/ปัญหาการวิจัยที่สำคัญ มักจะนำมาใช้ในการตั้งชื่อเรื่องการวิจัย

หลักการเขียนชื่อเรื่องวิจัย

ปัญหาหลัก/ปัญหาการวิจัยที่สำคัญ	ชื่อเรื่องการวิจัย
หลังการฉีดกระตุ้นด้วยวัคซีนป้องกันเชื้อไวรัสตับอักเสบบี ชนิด บี 1 ครั้ง มีผลต่อระดับของแอนติบอดีต่อเชื้อไวรัสตับอักเสบบี ชนิด บี หลังการฉีดกระตุ้นด้วยวัคซีนป้องกันเชื้อไวรัสตับอักเสบบี หรือไม่ อย่างไร	การตรวจหาระดับของแอนติบอดีต่อเชื้อไวรัสตับอักเสบบี ชนิด บี หลังการฉีดกระตุ้นด้วยวัคซีนป้องกันเชื้อไวรัสตับอักเสบบี ชนิด บี 1 ครั้ง



การตั้งชื่อเรื่องการวิจัย

สังคมศาสตร์: อะไร ที่ไหน อย่างไร ใคร

วิทยาศาสตร์: อะไร อย่างไร เพื่ออะไร ที่ไหน ใคร

อะไร

ตัวแปร (V)

อย่างไร

วิธีการวิจัย (M)

ที่ไหน

ขอบเขตการวิจัย (L)

เพื่ออะไร

เป้าหมายที่ต้องการ (Ta)

ใคร

ประชากร (P); อาจมีหรือไม่ก็ได้

ตัวอย่าง: ชื่อเรื่อง

M ผลของการแทนที่ **V** ชูโครล **V** ด้วยดีไซโคลลในเครื่องดื่มชา

เย็นต่อระดับน้ำตาลและอิน **Ta** ชูลิน **Ta** ในเลือดภายหลังการ

บริโภคของ **P** นักศึกษาระดับปริญญาตรี





ตัวอย่าง

M

- การพัฒนาแอปพลิเคชัน “INSUGAR” เพื่อ

V

สนับสนุนการบริหารจัดการอินซูลินและระดับ

V

P

น้ำตาลในเลือดของผู้ป่วยเบาหวานชนิดที่ 1



ข้อเรื่องการวิจัยที่ดี

- บอกได้ว่าเป็นการศึกษาอะไร ขอบเขต และอย่างไร หรือใคร
- นิยมขึ้นต้นด้วยคำนามมากกว่าคำกริยา
- ใช้ภาษาที่เข้าใจง่าย ชัดเจน กระชับรัด
ครอบคลุม
- ไม่ควรเขียนภาษาต่างชาติแทรกใน
ภาษาไทย



ตัวอย่างการเขียนชื่อเรื่อง
การวิจัยเชิงพรรณนา

ความรู้ด้านสุขภาพ ภาวะสุขภาพและ
คุณภาพชีวิตที่สัมพันธ์กับสุขภาพในพระสงฆ์

ตัวอย่างการเขียนชื่อเรื่อง การวิจัยเชิงทดลอง

- ประสิทธิภาพของอาหารสำหรับ
ผู้สูงอายุโรคหลอดเลือดสมองที่มี
ความยากลำบากในการกลืน



ตัวอย่างการเขียนชื่อเรื่อง การวิจัยพัฒนารูปแบบ

- การพัฒนาศูนย์ส่งเสริมสุขภาพ
ภาวะภายใต้หลักทฤษฎี 4
ของพระสงฆ์จังหวัดพิจิตร



ความเป็นมาและ
ความสำคัญของ
ปัญหาการวิจัย



แนวทางการเขียนความสำคัญและที่มาของปัญหา

03
STEP

ประเด็นที่จะทำการวิจัย: แนวทางการแก้ไข

02
STEP

ผลกระทบที่เกิดขึ้น ความจำเป็นที่จะต้องแก้ไข
การจัดการที่ผ่านมา

01
STEP

สถานการณ์ปัจจุบันเกี่ยวกับปัญหาที่สนใจ
อะไรเป็นสาเหตุที่ทำให้อยู่ในสภานั้น

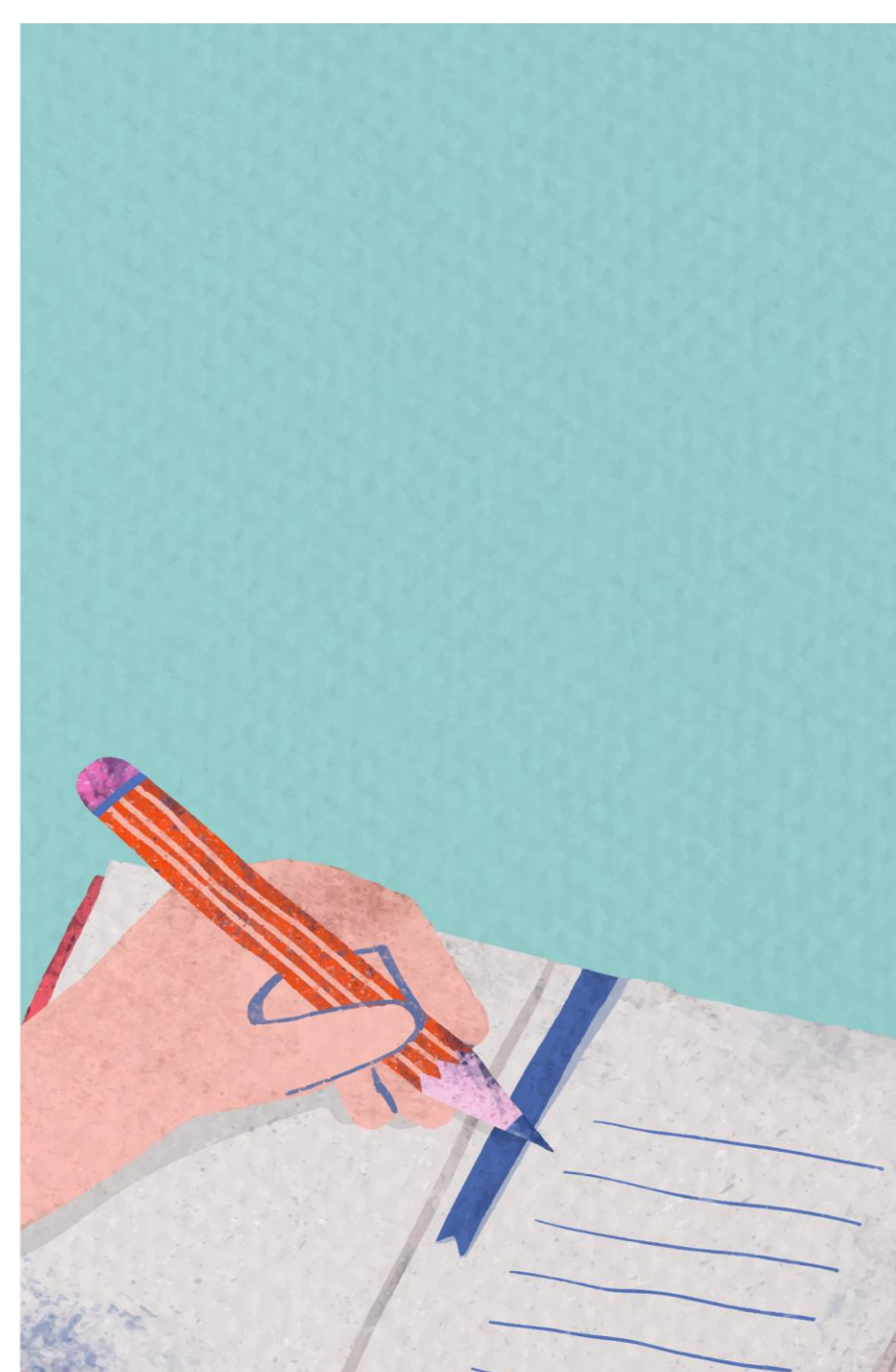


ความเป็นมาและความสำคัญของปัญหาวิจัย

- เขียนให้เห็นถึงความจำเป็นและสภาพของประเด็นเรื่องที่จะทำวิจัย
 - ย่อหน้าแรก: ปัญหา ความสำคัญ ความรุนแรง (อดีต ปัจจุบัน อนาคต) ความจำเป็นและความสำคัญที่ต้องทำวิจัย
 - ย่อหน้าที่สอง: ขอบเขตที่สนใจศึกษา ประเด็นที่สำคัญ ความรุนแรงของปัญหา ข้อมูลเชิงประจักษ์
 - ย่อหน้าสุดท้าย: สรุปความสมควรที่จะต้องทำวิจัย เสริมเติมช่องว่างความรู้ สอดคล้องกับคำถามวิจัย วัตถุประสงค์ ประโยชน์ที่คาดว่าจะได้รับ

องค์ประกอบที่ควรมีในการเขียนความเป็นมา และความสำคัญของปัญหาวิจัย

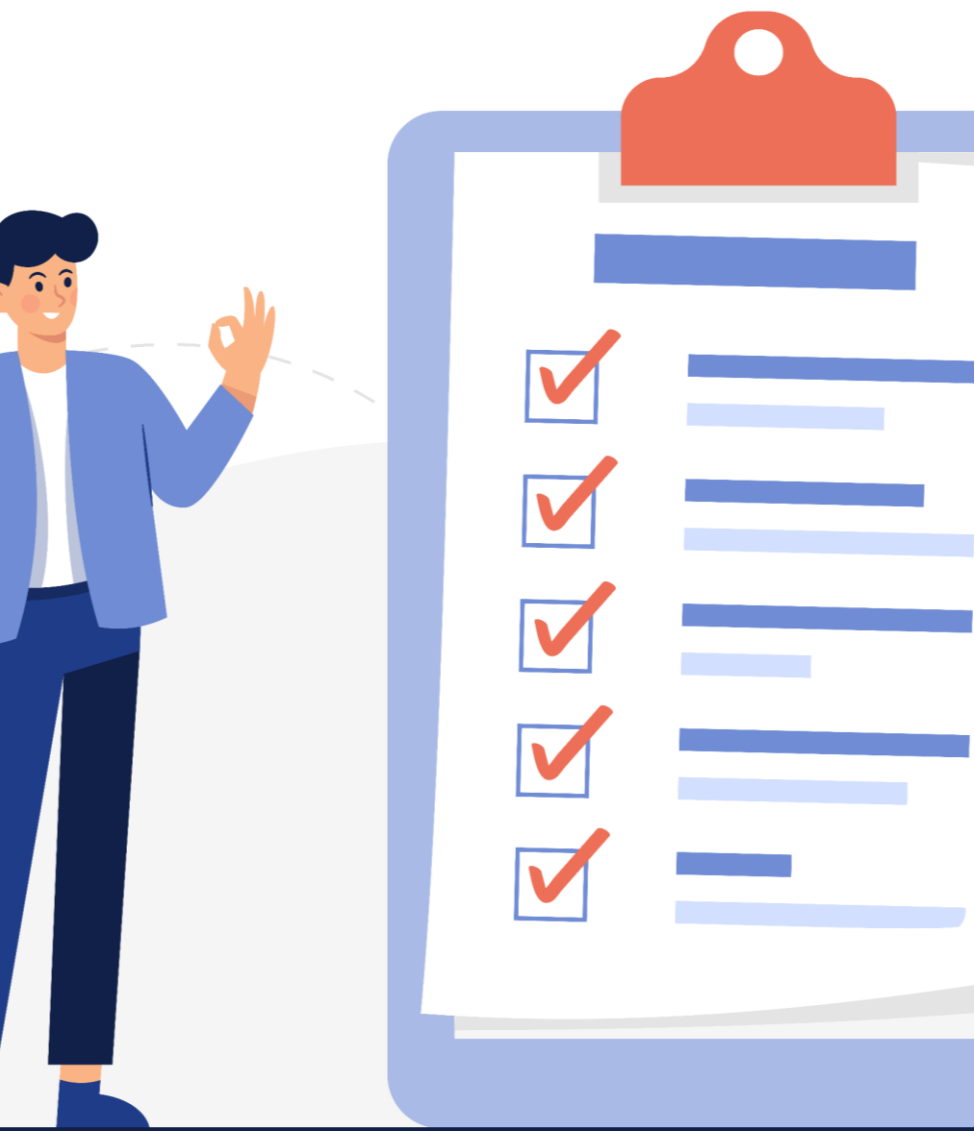
- โดยทั่วไปมักจะมี 3-4 ย่อหน้า หรือ 1 1/2 หน้า
- แต่ละย่อหน้าควรมีการปรากฏของตัวแปรต่าง ๆ หรือค่าสำคัญที่ปรากฏในชื่อเรื่องวิจัยที่ศึกษา มีสถิติประกอบให้เห็นขนาดและความรุนแรงของปัญหาในแต่ละตัวแปรที่สนใจ



เทคนิคการเขียนเรียบเรียงความเป็นมาและความสำคัญของปัญหาการวิจัย

- เขียนให้ตรงปัญหา ล้น กระชับ ชัดเจน ครอบคลุมประเด็นสำคัญของปัญหา มีรายละเอียดเพียงพอต่อความเข้าใจ
- ข้อมูลอ้างอิง เลือกเฉพาะที่เกี่ยวข้อง เฉพาะตัวเลขที่สำคัญ สรุปลงเป็นประเด็นให้ชัดเจน กระชับ เข้าใจง่าย
- ใช้วิธีการอ้างอิงที่เหมาะสม ถูกต้อง รูปแบบเดียวกันตลอดทั้งฉบับ
- แบ่งตอน ขึ้นย่อหน้าใหม่อย่างเหมาะสม เนื้อเรื่องสัมพันธ์ต่อเนื่อง
- สรุปในส่วนท้ายให้เหมาะสม เชื่อมโยงกับวัตถุประสงค์ และประโยชน์ที่จะได้รับ





Checklist ความเป็นมาและความสำคัญของปัญหา

- คุณลักษณะของปัญหา
- ความสำคัญที่ปัญหาจะต้องได้รับการแก้ไข
- ระดับความรุนแรงหากจะไม่มี การแก้ปัญหา
- Output หากมีการแก้ไขปัญหา
- Outcome ที่ตามมาเมื่อแก้ไขปัญหาแล้ว
- Impact หรือความยั่งยืนที่จะเกิดขึ้นในอนาคต

การเขียนวัตถุประสงค์การวิจัย
(Research Objective)
ที่สอดคล้องกับคำถามวิจัย
(Research Questions: RQ)



วัตถุประสงค์ของการวิจัย

- ขยายรายละเอียดของปัญหาวิจัย
- บอกรายละเอียดและขอบเขต ทำให้ทราบถึงความสำคัญที่ต้องการของงานวิจัย



หลักสำคัญของงานเขียนวัตถุประสงค์การวิจัย

- สอดคล้องกับประเด็นของปัญหา อยู่ในกรอบของหัวเรื่องที่ทำวิจัย
- สั้น กระชับ ใช้ภาษาที่เข้าใจง่าย
- อยู่ในรูปแบบของประโยคบอกเล่า: เปรียบเทียบ ความสัมพันธ์ การพัฒนา
- อาจเขียนรวมเป็นข้อเดียว หรือแยกเป็นข้อ ๆ ซึ่งหากเขียนแยกเป็นข้อ แต่ละข้อต้องระบุปัญหาที่ศึกษาเพียงประเด็นเดียว ไม่เขียนรวมหลายประเด็นปัญหาในวัตถุประสงค์ข้อเดียวกัน
- จำนวนข้อของวัตถุประสงค์ ขึ้นอยู่กับปัญหาวิจัยที่ต้องการศึกษา แต่ไม่ควรมีมากเกินไป

หลักสำคัญของการเขียนวัตถุประสงค์การวิจัย

- การเรียงลำดับ ทำได้หลายลักษณะ เช่น ตามความสำคัญ ตามลักษณะระดับของปัญหา หรือตามความสอดคล้องระหว่างเนื้อหากับประเด็นวิจัย
- ไม่นำประโยชน์ที่คาดว่าจะได้รับมาเขียนไว้ในวัตถุประสงค์การวิจัย
 - วัตถุประสงค์ เห็นสิ่งที่นักวิจัยจะต้องทำ
 - ประโยชน์ที่คาดว่าจะได้รับ เป็นผลที่คาดว่าจะเกิดขึ้นหลังจากสิ้นสุดการวิจัย ซึ่งอาจเป็นหรือไม่เป็นตามคาดหวังก็ได้

คำขึ้นต้นที่ใช้ในการเขียนวัตถุประสงค์

- เพื่อศึกษา
- เพื่อสำรวจ
- เพื่ออธิบาย
- เพื่อเปรียบเทียบ
- เพื่อศึกษาความสัมพันธ์
- เพื่อทำนาย
- เพื่อประเมิน
- เพื่อตรวจสอบ
- เพื่อวิเคราะห์หรือสังเคราะห์
- เพื่อพัฒนา
- เพื่อออกแบบ

เป็นต้น

ตัวอย่างการเขียน วัตถุประสงค์

ความรู้ด้านสุขภาพ ภาวะสุขภาพและคุณภาพชีวิต
ด้านสุขภาพในพระองค์

- วัตถุประสงค์

- เพื่อสำรวจความรู้ด้านสุขภาพในพระองค์
- เพื่อสำรวจภาวะสุขภาพในพระองค์
- เพื่อสำรวจคุณภาพชีวิตด้านสุขภาพใน
พระองค์
- เพื่อศึกษาความสัมพันธ์ระหว่างความรู้
ด้านสุขภาพ ภาวะสุขภาพ และคุณภาพชีวิต
ด้านสุขภาพในพระองค์

สรุป “ความสำคัญ” ของวิจัย

- หากประเด็นปัญหา ช่องว่างของความรู้ไม่ได้รับการแก้ไข จะส่งผลกระทบต่อระบบรุนแรงมากขึ้น ส่งผลต่อโอกาสในการพัฒนา
- สอดคล้องกับนโยบาย
- ประชาชนต้องการ
- ผลการวิจัยนำไปสู่การแก้ปัญหาได้อย่างมีประสิทธิภาพ
ต่อยอด โอกาสในการพัฒนา



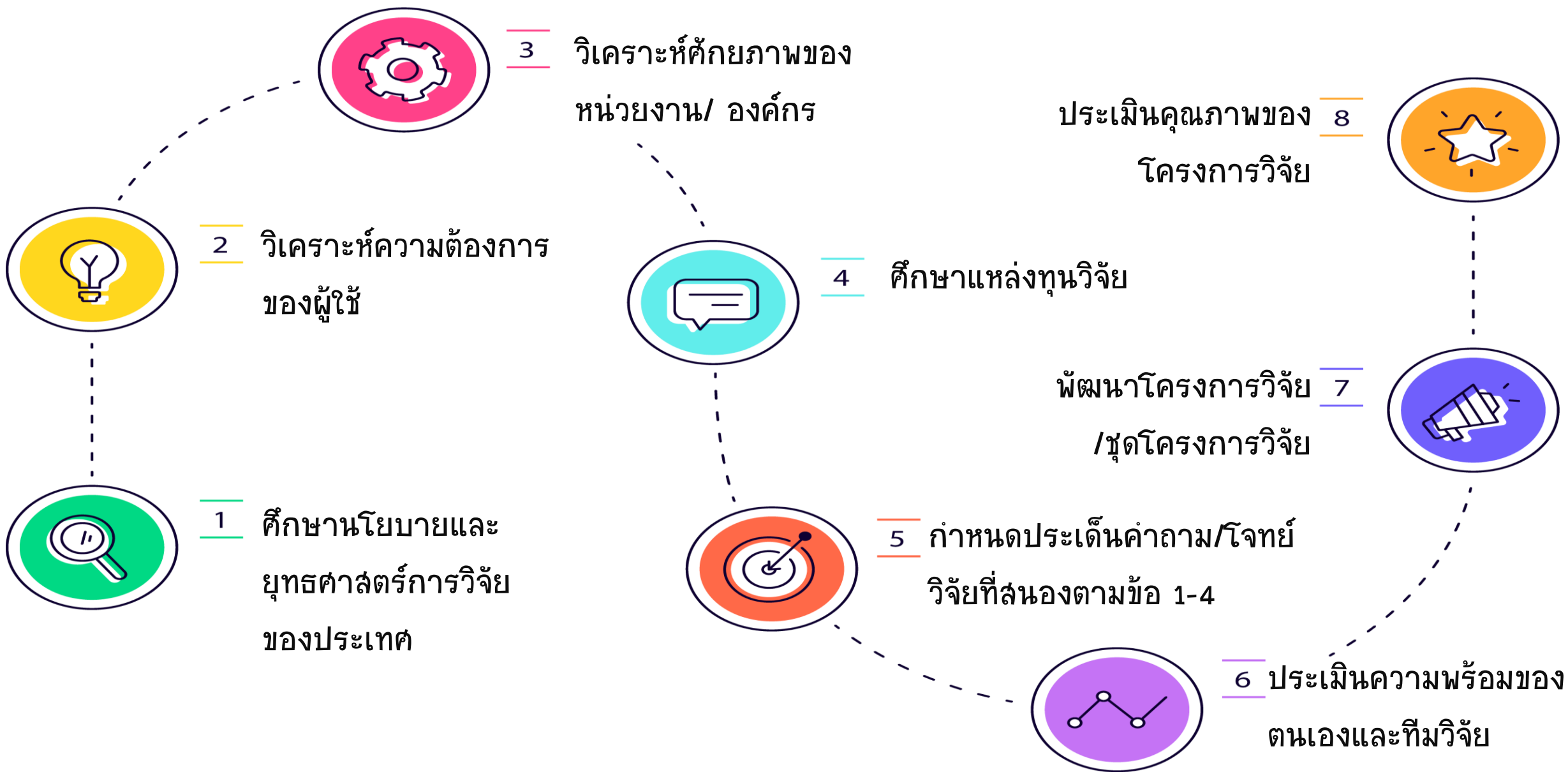
งานวิจัยที่ดี

- New
- Difference
- Better
- Value
- User

(กุหลาบ รัตน์สัจธรรม, 2564)



สรุปขั้นตอนที่เกี่ยวข้องกับโจทย์วิจัย

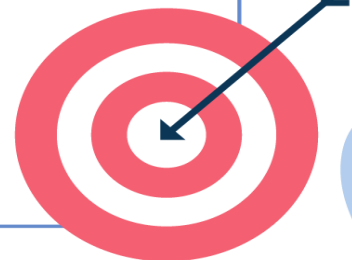


ชื่อเรื่องงานวิจัย
วัตถุประสงค์การวิจัย
ปัญหาวิจัย คำถามวิจัย

โจทย์วิจัย

บริบทของชุมชน
งานตามภารกิจหลัก

นโยบายของประเทศ





Question and answers

THANK



เอกสารอ่านเพิ่มเติม

- กิตติพงศ์ พร้อมวงศ์. (2564). *ทิศทางนโยบาย อววน. กับแผนการพัฒนาศึกษามหาวิทยาลัยเชียงใหม่ระยะที่ 13*. ในการสัมมนาการจัดทำแผนการศึกษามหาวิทยาลัยเชียงใหม่ระยะที่ 13 วันที่ 31 กรกฎาคม 2564
- กุหลาบ รัตนสังขรธรรม. (2564). เทคนิคการกำหนดโจทย์การวิจัยหรือหาหัวข้อการวิจัย. เอกสารประกอบการบรรยายในการประชุมเชิงปฏิบัติการเพื่อพัฒนาศักยภาพสำหรับวิทยากรหลักสูตรการพัฒนานักวิจัย (Training for the Trainers) (แม่ไก่).
- กุหลาบ รัตนสังขรธรรม (2555). *เทคนิคการเขียนข้อเสนอโครงการวิจัยของ วช*. เข้าถึงได้จาก <https://goo.gl/s1ECXf>
- กุหลาบ รัตนสังขรธรรม. (มปป.). หมวดที่ 2 การกำหนดโจทย์การวิจัยที่สอดคล้องกับนโยบายการวิจัยของประเทศ ตามบริบทของชุมชน และงานตามภารกิจหลัก ใน *เอกสารประกอบการฝึกอบรมโครงการ “สร้างนักวิจัยรุ่นใหม่” (ลูกไก่)*. เข้าถึงได้จาก <https://cmu.to/qGmMh>
- จินตนาภา โสภณ (2557). *การเขียนข้อเสนอโครงการวิจัยเพื่อเสนอขอรับทุนอุดหนุนการวิจัย*. เข้าถึงได้จาก <https://goo.gl/0he0Sc>
- ดนูชา พิษยพันธ์. (2564). *การพัฒนาประเทศในแผนพัฒนาเศรษฐกิจและสังคมแห่งชาติ ฉบับที่ 13*. ในการสัมมนาการจัดทำแผนการศึกษามหาวิทยาลัยเชียงใหม่ระยะที่ 13 วันที่ 31 กรกฎาคม 2564