



รายงานประจำปี

ประจำปี 2563



สถาบันวิจัยพุทธศาสตร์

มหาวิทยาลัยมหาจุฬาลงกรณราชวิทยาลัย | MCU

คำนำ

สถาบันวิจัยพุทธศาสตร์ ได้จัดทำรายงานประจำปี พ.ศ. ๒๕๖๓ เพื่อแสดงผลการดำเนินงานในปีที่ผ่านมา เป็นสื่อกลางให้ทุกภาคส่วนของสังคมรับรู้รับทราบผลการดำเนินงานที่สถาบันวิจัยพุทธศาสตร์ได้ปฏิบัติ เพื่อก้าวสู่การเป็นมหาวิทยาลัยวิจัยที่มีการพัฒนาระบบให้มุ่งสู่วิจัยมากขึ้น ด้วยการสร้างวัฒนธรรมวิจัย เพิ่มบุคลากรที่เชี่ยวชาญด้านการวิจัย สรรหาทรัพยากรและงบประมาณที่เพียงพอ เข้าร่วมเครือข่ายมหาวิทยาลัยวิจัย วางระบบสนับสนุนและแรงจูงใจ การเพิ่มผลงานวิจัย รวมถึงวางระบบการพัฒนางานวิจัยไปสู่การใช้ประโยชน์อย่างครบวงจร

ในนามของสถาบันวิจัยพุทธศาสตร์ มหาวิทยาลัยมหาจุฬาลงกรณราชวิทยาลัย ขอขอบคุณบุคลากรทุกรูป/คนที่ให้ความร่วมมือร่วมใจในการทำกิจกรรมต่าง ๆ รวมทั้งสนับสนุนการทำภารกิจของสถาบันวิจัยพุทธศาสตร์ให้มีความเจริญก้าวหน้าสืบไป

พระสุธีรัตนบัณฑิต, รศ.ดร.

ผู้อำนวยการสถาบันวิจัยพุทธศาสตร์

บทสรุปผู้บริหาร



สถาบันวิจัยพุทธศาสตร์ มหาวิทยาลัยมหาจุฬาลงกรณราชวิทยาลัย มีภารกิจหลักเกี่ยวกับงานวางแผนและพัฒนางานวิจัย และนักวิจัยของมหาวิทยาลัย ประสานงานจัดหาทุนสนับสนุนงานวิจัย รับรอง เผยแพร่และนำงานวิจัยไปใช้ประโยชน์ ได้มีการกำหนดยุทธศาสตร์ เป้าประสงค์ กลยุทธ์การวิจัยอย่างต่อเนื่องโดยสอดคล้องกับแผนพัฒนาเศรษฐกิจและสังคมแห่งชาติ ยุทธศาสตร์การวิจัยของสำนักงานคณะกรรมการวิจัยแห่งชาติ (วช.) แผนพัฒนามหาวิทยาลัยมหาจุฬาลงกรณราชวิทยาลัยในระยะต่างๆ โดยในแผนพัฒนามหาวิทยาลัยระยะที่ ๑๒ (พ.ศ.๒๕๖๐-๒๕๖๔) ยุทธศาสตร์ด้านการวิจัยคือส่งเสริมการวิจัยและพัฒนาองค์ความรู้เพื่อเพิ่มศักยภาพการวิจัยทางพระพุทธศาสนาในระดับชาติและนานาชาติ

ในปีงบประมาณ พ.ศ. ๒๕๖๓ สถาบันวิจัยพุทธศาสตร์ ได้รับงบประมาณแผนบูรณาการวิจัยและนวัตกรรมจากโครงการวิจัย ด้านวิทยาศาสตร์ วิจัย และนวัตกรรม เพื่อดำเนินการตามพันธกิจและยุทธศาสตร์ของสถาบันวิจัยพุทธศาสตร์ทั้งสิ้น ๓๐,๐๐๐,๐๐๐ บาท (สามสิบล้านบาทถ้วน) โดยจัดสรรงบประมาณภายใต้แผนงานยุทธศาสตร์การวิจัยและพัฒนานวัตกรรม จำนวน ๖๑ แผนงาน/๑๒๔ โครงการย่อย ตาม ๔ แผนงานบูรณาการ คือ (๑) การพัฒนาเมืองศิลปะเชิงสร้างสรรค์ จำนวน ๘/๒๔ โครงการ คิดเป็นร้อยละ ๑๙.๓๖ (๒) การสร้างความปรองดองและสมานฉันท์โดยใช้หลักคำสอนทางศาสนา จำนวน ๗/๒๑ โครงการ คิดเป็นร้อยละ ๑๖.๙๓ (๓) แผนงานบูรณาการพัฒนาเศรษฐกิจฐานรากและชุมชนเข้มแข็ง จำนวน ๔๑/๖๘ โครงการ คิดเป็นร้อยละ ๕๔.๘๓ และ (๔) การสังเคราะห์คติธรรม ความเชื่อ และวรรณกรรมสู่การสร้างค่านิยมความสุจริตและการพัฒนาที่ยั่งยืนในสังคมไทย จำนวน ๕ /๑๑ โครงการ คิดเป็นร้อยละ ๘.๘๘

สถาบันวิจัยพุทธศาสตร์ ได้จัดสรรทุนการวิจัยและพัฒนาศักยภาพการวิจัยสำหรับคณาจารย์ มหาวิทยาลัยมหาจุฬาลงกรณราชวิทยาลัย ประจำปี ๒๕๖๓ (ทุนวิจัย COVID-19) จำนวน ๓๘ โครงการ ให้แก่ ๑๕ ส่วนงานที่ไม่ได้รับทุนอุดหนุนวิจัยตามปีงบประมาณปกติ โดยใช้งบประมาณจากกองทุนวิจัย มหาวิทยาลัยมหาจุฬาลงกรณราชวิทยาลัย เป็นจำนวนเงินทั้งสิ้น ๑,๗๐๐,๐๐๐ บาท และได้เข้าร่วมโครงการยกระดับเศรษฐกิจและสังคมรายตำบลแบบบูรณาการ (๑ ตำบล ๑ มหาวิทยาลัย) ซึ่งเป็นโครงการตามแผนการฟื้นฟูเศรษฐกิจและสังคมจากผลกระทบของไวรัสโควิด-๑๙ ของกระทรวงการอุดมศึกษา วิทยาศาสตร์ วิจัยและนวัตกรรม

ด้านการพัฒนาบุคลากรทางการวิจัย สถาบันวิจัยพุทธศาสตร์ได้จัดประชุมเชิงปฏิบัติการพัฒนาข้อเสนอโครงการวิจัย ปี ๒๕๖๔ (เพิ่มเติม) และ ๒๕๖๕ จัดโครงการอบรมจริยธรรมการวิจัยในมนุษย์ ร่วมกับสำนักงานคณะกรรมการวิจัยแห่งชาติ (วช.) และสำนักงานกองทุนสนับสนุนการสร้างเสริมสุขภาพ (สสส.) เพื่อให้คณาจารย์ นักวิจัย และเจ้าหน้าที่ของมหาวิทยาลัยมหาจุฬาลงกรณราชวิทยาลัย

วิทยาลัย มีความรู้ ความเข้าใจเกี่ยวกับการคุ้มครองศักดิ์ศรี สิทธิ ความปลอดภัยและความเป็นอยู่ที่ดีของอาสาสมัครที่เข้าร่วมงานวิจัยในคน ตลอดจนมีความเข้าใจเกี่ยวกับจริยธรรมการวิจัยด้านสังคมศาสตร์และหน้าที่ความรับผิดชอบของนักวิจัย ทั้งนี้ มีคณาจารย์ นักวิจัย และผู้แทนนักบริหารโครงการ สสส. เข้าอบรมจำนวน ๖๓ รูป/คน และมีการแต่งตั้งคณะกรรมการจริยธรรมการวิจัย มหาวิทยาลัยมหาจุฬาลงกรณราชวิทยาลัย เพื่อพิจารณาจริยธรรมการวิจัยในมนุษย์ เพื่อคุ้มครองสิทธิศักดิ์ศรี ความปลอดภัย และความเป็นอยู่ที่ดีของผู้ที่เกี่ยวข้องในการวิจัย รวมทั้งเพื่อให้เป็นไปตามหลักจริยธรรมการวิจัย และหลักสากล

ด้านการติดตามและประเมินผลการวิจัย มีการจัดประชุมตรวจรายงานวิจัยทั้งในส่วนกลางและวิทยาเขตต่าง ๆ ทุกเดือน ส่งผลให้มีการอนุมัติจบโครงการวิจัยผ่านการพิจารณาอนุมัติจบจากคณะกรรมการประจำสถาบันวิจัยพุทธศาสตร์ รวมทั้งสิ้น ๔๑๓ โครงการ โครงการวิจัยที่อนุมัติจบจะต้องตีพิมพ์เผยแพร่ผลงานวิจัย ชูความรู้จากงานวิจัย และวิดิทัศน์สรุปผลงานวิจัย

ด้านการเผยแพร่ผลงานวิจัย ได้ดำเนินการเผยแพร่ผลงานวิจัยใน ๓ ลักษณะ คือ ๑) การนำเสนอผลงานวิจัย/การจัดการสัมมนาผลงานวิจัยของมหาวิทยาลัย ๒) การนำเสนอผลงานวิจัยร่วมกับสถาบันการศึกษา องค์กรด้านการวิจัยในระดับประเทศ ๓) การนำเสนอผลงานวิจัยในระดับนานาชาติ ดังนี้

๑) การประชุมสัมมนาวิจัยระดับชาติและนานาชาติ ครั้งที่ ๑๑ ผ่านระบบการประชุมออนไลน์ Google Meet มีผลงานวิจัยนำเสนอรวมจำนวน ๗๕ เรื่อง แบ่งเป็นผลงานของอาจารย์/เจ้าหน้าที่ ๓๒ เรื่อง ของนิสิต/นักศึกษา จำนวน ๔๓ เรื่อง แบ่งเป็นส่วนงานภายใน ๔๓% ส่วนงานภายนอก ๕๗%

๒) การประชุมสัมมนาวิจัยระดับชาติและนานาชาติ ครั้งที่ ๑๒ ในหัวข้อ “สังคมไทยหลัง NEW NORMAL: การเรียนรู้ การวิจัย และการสร้างสรรค์” และงานมอบรางวัลผลงานวิจัย/นักวิจัยดีเด่นประจำปี ๒๕๖๓ แบ่งเป็นรางวัลผลงานวิจัยระดับดี จำนวน ๒๑ แผนงาน/โครงการ และผลงานวิจัยระดับดีมากและดีเด่น จำนวน ๑๕ แผนงาน/โครงการ นักวิจัยระดับดี จำนวน ๒๑ ท่าน และนักวิจัยระดับดีมากและดีเด่น จำนวน ๖ ท่าน ทั้งนี้ มีผู้เข้าร่วมประชุมสัมมนาจำนวน ๑๗๖ รูป/คน มีบทความนำเสนอทั้งสิ้น ๙๑ บทความ แบ่งเป็นสัดส่วนเป็นส่วนงานภายใน ๕๔% และหน่วยงานภายนอก ๔๖%

ด้านการนำผลการวิจัยไปใช้ประโยชน์และงานสร้างสรรค์ ได้จัดทำประกาศระดับและเกณฑ์การนำผลงานวิจัยไปใช้ประโยชน์แบ่งออกเป็น ๔ ระดับ คือ ๑) ระดับการแบ่งปันความรู้ (Knowledge sharing) ๒) ระดับการสร้างแนวคิดและหลักการแบบบูรณาการ (Conceptual-Proposal) ๓) ระดับต้นแบบ (Prototype) และ ๔) ระดับการพัฒนาเป็นผลผลิตเชิงสร้างสรรค์ (Creative Products)

ด้านการบริหารงานประจำสถาบันวิจัยพุทธศาสตร์ มีการประชุมคณะกรรมการประจำสถาบันวิจัยพุทธศาสตร์มีหน้าที่ในการกำหนดกำหนดแผน ยุทธศาสตร์ และแนวทางการดำเนินงานของสถาบันวิจัยพุทธศาสตร์ให้สอดคล้องกับแผนยุทธศาสตร์ของมหาวิทยาลัยดำเนินไปด้วยความเรียบร้อย

มีประสิทธิภาพ และบรรลุวัตถุประสงค์ตามนโยบายของมหาวิทยาลัย จำนวน ๔ ครั้ง และประชุมบุคลากรสถาบันวิจัยพุทธศาสตร์เดือนละ ๑ ครั้ง

จากการดำเนินดังกล่าวข้างต้นส่งผลให้การตรวจประเมินการปฏิบัติงานส่วนงานสนับสนุนประจำปีการศึกษา ๒๕๖๒ ที่ผ่านมา ได้รับผลประเมินการปฏิบัติงาน รวมทุกองค์ประกอบ ๔.๓๓ คะแนน สรุปการประเมินผลความพึงพอใจในคุณภาพการให้บริการของส่วนงานสถาบันวิจัยพุทธศาสตร์ พบว่าระดับความพึงพอใจของผู้รับบริการโดยภาพรวมอยู่ในระดับมาก (= ๔.๓๔) เมื่อพิจารณาเป็นรายด้านพบว่า ทุกด้านอยู่ในระดับ “มาก”



สารบัญ

คำนำ	ก
บทสรุปผู้บริหาร	ข
สารบัญ	จ
ส่วนที่ ๑ ข้อมูลทั่วไปของส่วนงาน	๑
ประวัติความเป็นมาของสถาบันวิจัยพุทธศาสตร์	๑
ยุทธศาสตร์ เป้าประสงค์ ปณิธานและกลยุทธ์ด้านการวิจัย	๓
โครงสร้างการแบ่งส่วนงานสถาบันวิจัยพุทธศาสตร์	๕
ลำดับรายชื่อผู้อำนวยการสถาบันวิจัยพุทธศาสตร์	๕
รายชื่อคณะกรรมการประจำสถาบันวิจัยพุทธศาสตร์	๕
รายชื่อบุคลากรประจำสถาบันวิจัยพุทธศาสตร์	๗
สถิติบุคลากรประจำสถาบันวิจัยพุทธศาสตร์	๗
ส่วนที่ ๒ ผลการดำเนินงานประจำปี พ.ศ. ๒๕๖๓	๑๐
การให้ทุนอุดหนุนการวิจัยและการรับทุนวิจัยจากองค์กรสนับสนุน	๑๐
การพัฒนาบุคลากรทางการวิจัย	๑๕
การติดตามและประเมินผลการวิจัย	๒๐
การเผยแพร่ผลงานวิจัย	๒๔
การนำผลการวิจัยไปใช้ประโยชน์และงานสร้างสรรค์	๒๘
การเสริมสร้างความร่วมมือทางการวิจัย	๒๘
การประชุมคณะกรรมการและบุคลากรประจำสถาบันวิจัยพุทธศาสตร์	๓๐
ชุดความรู้จากงานวิจัย	๓๒
บทสรุป (ท้ายเล่ม)	๓๗
ส่วนที่ ๓ ภาคผนวก	๔๐
บัญชีโครงการวิจัยปีงบประมาณ พ.ศ. ๒๕๖๓	๔๐

ส่วนที่ ๑ ข้อมูลทั่วไปของส่วนงาน



ประวัติความเป็นมาของสถาบันวิจัยพุทธศาสตร์

สถาบันวิจัยพุทธศาสตร์ มหาวิทยาลัยมหาจุฬาลงกรณราชวิทยาลัย ก่อตั้งขึ้นเมื่อวันที่ ๘ พฤศจิกายน พ.ศ. ๒๕๒๒ เพื่อเป็นอนุสรณ์เนื่องในวโรกาสที่พระบาทสมเด็จพระปรมินทรมหาจุฬาลงกรณ์ พระจุลจอมเกล้าเจ้าอยู่หัวพระปิยมหาราช ได้ทรงสถาปนามหาวิทยาลัยมหาจุฬาลงกรณราชวิทยาลัย ครบรอบ ๙๐ปี มีภารกิจสำคัญคือ ดำเนินการวิจัยและพัฒนางานวิชาการ เพื่อสร้างองค์ความรู้ควบคู่ไปกับการบวนการเรียนการสอน เน้นการพัฒนาองค์ความรู้ในพระไตรปิฎก โดยวิธีสหวิทยาการแล้วนำองค์ความรู้ที่ค้นพบมาประยุกต์ใช้แก้ปัญหาศีลธรรมและจริยธรรมของสังคม รวมทั้งพัฒนาคุณภาพงานวิชาการด้านพระพุทธศาสนา

สถาบันวิจัยพุทธศาสตร์ แม้จะก่อตั้งมาตั้งแต่ พ.ศ. ๒๕๒๒ ก็ตาม แต่การดำเนินงานสนองนโยบายตามวัตถุประสงค์ที่ตั้งเอาไว้ ได้เริ่มปฏิบัติอย่างจริงจังเมื่อ พ.ศ. ๒๕๒๗ โดยมหาวิทยาลัยได้ออกคำสั่งแต่งตั้งคณะกรรมการขึ้นมา ๒ คณะ คือ คณะกรรมการนโยบายและคณะกรรมการดำเนินงาน รวมทั้งได้แต่งตั้งเจ้าหน้าที่ปฏิบัติงานซึ่งประกอบด้วย ผู้อำนวยการ รองผู้อำนวยการ เจ้าหน้าที่ฝ่ายวิชาการ และเจ้าหน้าที่ฝ่ายธุรการ

การดำเนินงานในระยะแรก ฝ่ายบริหารได้ดำเนินตามนโยบายที่กำหนดไว้ควบคู่ไปกับการศึกษารูปแบบการทำงาน ดังนั้นในปี พ.ศ.๒๕๓๐ จึงได้จัดประชุมกำหนดนโยบายเร่งด่วนของสถาบัน คือ สถาบันวิจัยพุทธศาสตร์จะต้องเน้นการวิจัยตนเองเป็นหลัก เพื่อให้ทราบบทบาทและประสิทธิภาพของมหาวิทยาลัยมหาจุฬาลงกรณราชวิทยาลัย ต่อมาคณะกรรมการยกร่างงานวิจัยจึงได้กำหนดโครงการวิจัยขึ้นมา ๓ โครงการ คือ

๑) ประสิทธิภาพการผลิตพระพุทธศาสนาบัณฑิต

๒) ศึกษาบทบาทและหน้าที่ของมหาจุฬาลงกรณราชวิทยาลัยในทัศนะของอาจารย์ บัณฑิตพุทธศาสตรบัณฑิตและพระสังฆาธิการ

๓) ศึกษาติดตามผลผู้สำเร็จการศึกษาพุทธศาสตรบัณฑิต ปี พ.ศ. ๒๕๒๘-๒๕๒๙

โดยมอบหมายให้สถาบันวิจัยพุทธศาสตร์ เร่งดำเนินการให้แล้วเสร็จทันงานฉลอง มหาจุฬาลงกรณราชวิทยาลัยครบ ๑๐๐ ปี ในปี พ.ศ. ๒๕๓๒

ในปี พ.ศ. ๒๕๕๗ มหาวิทยาลัยมีประกาศเรื่องภารกิจ อำนาจหน้าที่และความรับผิดชอบของส่วนงานสถาบันวิจัยพุทธศาสตร์ให้มีภารกิจเกี่ยวกับงานวางแผนและพัฒนางานวิจัย และนักวิจัยของมหาวิทยาลัย ประสานงานจัดหาทุนสนับสนุนงานวิจัย รับรอง เผยแพร่และนำงานวิจัยไปใช้ประโยชน์ โดยแบ่งเป็น ๒ ส่วนงาน ดังนี้

๑) ส่วนงานบริหาร มีอำนาจหน้าที่และความรับผิดชอบเกี่ยวกับงานบริหารและงานสารนิเทศ และเผยแพร่งานวิจัยของสถาบัน และปฏิบัติงานอื่นที่เกี่ยวข้องหรือได้รับมอบหมาย แบ่งออกเป็น ๒ กลุ่มงาน ดังนี้

๑.๑ กลุ่มงานบริหาร ปฏิบัติงานด้านธุรการ ประสานงานด้านงบประมาณ การเงิน การบัญชี พัสดุ นโยบายและแผนพัฒนา และปฏิบัติงานอื่นที่เกี่ยวข้องหรือที่ได้รับมอบหมาย

๑.๒ กลุ่มงานสารสนเทศและเผยแพร่งานวิจัย ปฏิบัติงานด้านการให้บริการระบบสารสนเทศ วารสารวิจัย ชุดความรู้จากงานวิจัย เพื่อนำมาเผยแพร่ในการเรียนการสอน งานพัฒนา มหาวิทยาลัยและกิจการคณะสงฆ์ที่เกี่ยวข้อง และปฏิบัติงานอื่นที่เกี่ยวข้องหรือที่ได้รับมอบหมาย

๒) ส่วนงานวางแผนและส่งเสริมการวิจัย มีอำนาจหน้าที่และความรับผิดชอบเกี่ยวกับงานวางแผนและพัฒนางานวิจัย สนับสนุนงานวิจัย พัฒนานักวิจัย รวมทั้งเป็นศูนย์กลางข้อมูลและการประสานงานการวิจัย และปฏิบัติงานอื่นที่เกี่ยวข้องหรือที่ได้รับมอบหมาย แบ่งออกเป็น ๒ กลุ่มงาน ดังนี้

๒.๑ กลุ่มงานวางแผน วิจัยและพัฒนา ปฏิบัติงานด้านนโยบายและแผนด้านการวิจัย ส่งเสริม สนับสนุน ประสานงานและรวบรวมข้อมูลงานวิจัย พัฒนาและส่งเสริมบุคลากรของมหาวิทยาลัย ด้านงานวิจัย รวมทั้งพัฒนา ติดตามและประเมินผลโครงการวิจัยต่างๆ และปฏิบัติงานอื่นที่ได้รับมอบหมาย

๒.๒ กลุ่มงานจัดหาทุนสนับสนุนงานวิจัย ปฏิบัติงานจัดหาทุนสนับสนุนงานวิจัยทั้งภายในประเทศและต่างประเทศ เพื่อจัดสรรทุนวิจัยให้แก่บุคลากรและส่วนงานของมหาวิทยาลัย งานวิจัย มนุษย์ พัฒนาห้องปฏิบัติการวิจัย งานประสานภาคีวิจัย และปฏิบัติงานอื่นที่เกี่ยวข้องหรือที่ได้รับมอบหมาย

จากนั้นสถาบันวิจัยพุทธศาสตร์ได้ดำเนินการพัฒนาโครงการวิจัยอย่างต่อเนื่องเพื่อสนับสนุนพันธกิจหลักของมหาวิทยาลัย คือ การพัฒนาการวิจัยทางพระพุทธศาสนาควบคู่กับศาสตร์สมัยใหม่เพื่อการพัฒนาจิตใจและสังคม



ยุทธศาสตร์ เป้าประสงค์ ปณิธาน และกลยุทธ์ด้านการวิจัย

จากการดำเนินการที่ผ่านมาสถาบันวิจัยพุทธศาสตร์ได้มีการกำหนดยุทธศาสตร์ เป้าประสงค์ กลยุทธ์การวิจัยอย่างต่อเนื่องโดยให้มียุทธศาสตร์สอดคล้องกับแผนพัฒนาเศรษฐกิจและสังคมแห่งชาติ ยุทธศาสตร์การวิจัยของสำนักงานคณะกรรมการวิจัยแห่งชาติ (วช.) แผนพัฒนามหาวิทยาลัยมหาจุฬาลงกรณราชวิทยาลัยในระยะต่างๆ โดยในแผนพัฒนามหาวิทยาลัยระยะที่ ๑๒ (พ.ศ.๒๕๖๐-๒๕๖๔) สถาบันวิจัยพุทธศาสตร์ได้กำหนดยุทธศาสตร์ เป้าประสงค์และกลยุทธ์ ดังนี้

ยุทธศาสตร์ด้านการวิจัย

ส่งเสริมการวิจัยและพัฒนาองค์ความรู้เพื่อเพิ่มศักยภาพการวิจัยทางพระพุทธศาสนาในระดับชาติและนานาชาติ

เป้าประสงค์

มหาวิทยาลัยมีผลงานวิจัยทางพระพุทธศาสนาที่ได้รับการเผยแพร่ ประยุกต์ใช้ในการพัฒนาจิตใจและสังคมทั้งในระดับชาติและนานาชาติ

ปณิธาน

ศูนย์กลางการวิจัยพระพุทธศาสนา บูรณาการกับศาสตร์สมัยใหม่ เพื่อพัฒนาจิตใจและปัญญา

กลยุทธ์

๑. พัฒนานักวิจัย ผลิตผลงานวิจัยด้านพระพุทธศาสนาที่ครอบคลุมทุกกลุ่มความรู้และสร้างเครือข่ายความร่วมมือนักวิจัยและการวิจัยระดับชาติและนานาชาติ
๒. ส่งเสริมให้มีการเผยแพร่ผลงานวิจัยในระดับชาติและนานาชาติ
๓. ส่งเสริมและสนับสนุนการนำองค์ความรู้จากการวิจัยไปใช้ในการเรียนการสอน การพัฒนาบุคคลและสังคมและกิจการคณะสงฆ์ทั้งในระดับชาติและนานาชาติ
๔. ส่งเสริมให้ผลการวิจัยได้รับการอ้างอิง การนำเสนอ การนำไปใช้ การตีพิมพ์ และได้รับรางวัลระดับชาติและนานาชาติ
๕. พัฒนาระบบการบริหารจัดการงานวิจัยระดับชาติและนานาชาติ

พันธกิจ

- (๑) การพัฒนาองค์ความรู้ กระบวนการวิจัย และผลงานวิจัยเชิงพุทธบูรณาการเพื่อการพัฒนาอย่างยั่งยืน
- (๒) การพัฒนานักวิจัย จริยธรรมการวิจัย และเสริมสร้างเครือข่ายการวิจัยทั้งในระดับชาติและนานาชาติ
- (๓) ส่งเสริมการจัดการความรู้ การเผยแพร่และการประยุกต์ใช้องค์ความรู้และผลงานวิจัยเพื่อการพัฒนาสังคมและกิจการคณะสงฆ์

(๔) การสร้างนวัตกรรมการวิจัยและสนับสนุนภาควิชาการวิจัย (Think Tank/Exceence Center) ในการสร้างสรรค์สังคมอุดมปัญญา

(๕) การพัฒนาระบบการบริหารการวิจัยและกองทุนการวิจัยของมหาวิทยาลัยที่มีประสิทธิภาพ

(๖) การบูรณาการการวิจัยกับการเรียนการสอนและพันธกิจของมหาวิทยาลัยมหาจุฬาลงกรณราชวิทยาลัย

วัตถุประสงค์

๑. เพื่อส่งเสริมและสนับสนุนให้คณาจารย์และนักวิชาการของมหาวิทยาลัยทำการวิจัยพื้นฐานสร้างและพัฒนาองค์ความรู้ในสาขาวิชาต่าง ๆ เพื่อความเข้มแข็งและเป็นเลิศทางวิชาการพระพุทธศาสนา

๒. เพื่อส่งเสริมและสนับสนุนให้คณาจารย์และนักวิชาการของมหาวิทยาลัยทำวิจัยเชิงประยุกต์สู่การปฏิบัติและพัฒนางานสร้างสรรค์แก่สังคมทั้งในระบบจุลภาคและมหภาค

๓. เพื่อส่งเสริมและสนับสนุนให้คณาจารย์นำผลของการวิจัยมาใช้สอนนิสิตและพัฒนางานวิชาการ

๔. เพื่อส่งเสริมและสนับสนุนให้เกิดความร่วมมือกับบุคลากรของสถาบันอุดมศึกษาทั้งในและต่างประเทศและเป็นศูนย์บริการข้อมูลเพื่อการวิจัยและพัฒนาด้านพระพุทธศาสนา

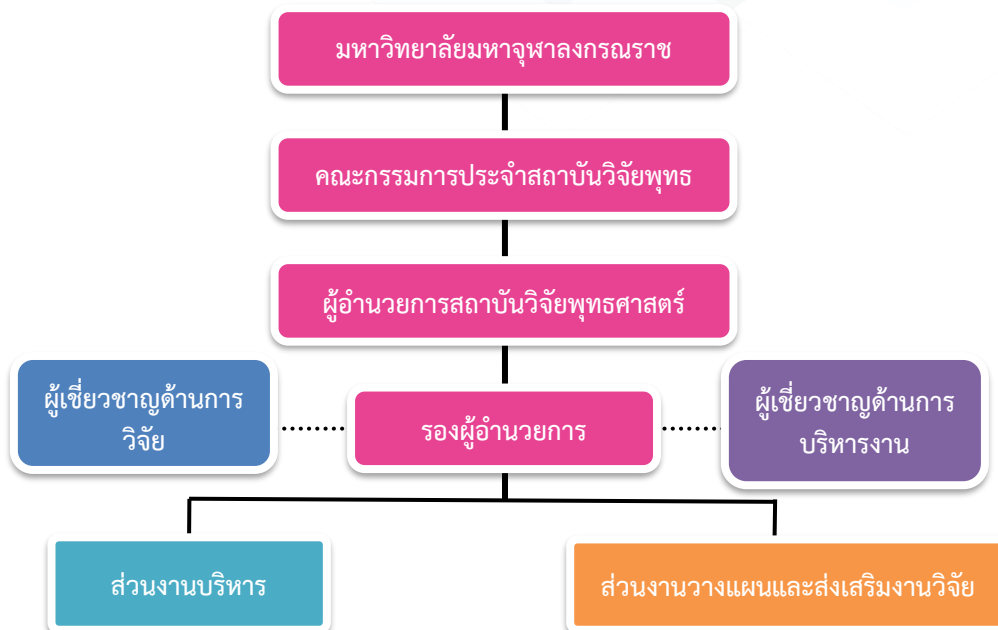
๕. ส่งเสริมและสนับสนุนการทำวิจัยร่วมกันระหว่างบุคลากรและองค์กรทั้งในระดับชาติและนานาชาติ

๖. ส่งเสริมและสนับสนุนการเผยแพร่ผลงานวิจัยและฝึกอบรมการนำผลการวิจัยไปใช้สู่สาธารณะเพื่อประโยชน์ทางวิชาการและการพัฒนาที่มีคุณภาพแก่มนุษย์และสังคม



โครงสร้างการแบ่งส่วนงานสถาบันวิจัยพุทธศาสตร์

การบริหารงานของสถาบันวิจัยพุทธศาสตร์ ประกอบด้วยคณะกรรมการประจำสถาบันวิจัยพุทธศาสตร์ ซึ่งมีอธิการบดีเป็นประธาน ผู้อำนวยการ รองผู้อำนวยการ ดังนี้



ลำดับรายชื่อผู้อำนวยการสถาบันวิจัยพุทธศาสตร์ตั้งแต่อดีต-ปัจจุบัน ตามลำดับดังนี้

ลำดับที่	ชื่อ - ฉายา	ปี พ.ศ.
๑	พระสุธีวรญาณ (ณรงค์ จิตตโสภโณ), รศ.ดร.	๒๕๒๒ - ๒๕๓๒
๒	พระมหาวิเชียร ปญญาวิชโร, ดร.	๒๕๓๓ - ๒๕๓๕
๓	พระมหาเจิม สุวโจ	๒๕๓๖ - ๒๕๔๑
๔	พระเมธีรัตนดิลก (จรรยา ชินวิโส), ดร.	๒๕๔๒ - ๒๕๔๖
๕	พระโสภณวชิราภรณ์ (ไสว โชติโก)	๒๕๔๖ - ๒๕๕๔
๖	พระสุธีรัตนบัณฑิต (สุทิตย์ อากาศโร), รศ.ดร.	๒๕๕๔ - ปัจจุบัน

รายชื่อคณะกรรมการประจำสถาบันวิจัยพุทธศาสตร์

ลำดับที่	ชื่อ - ฉายา/นามสกุล	ตำแหน่ง
๑	พระเทพวชิรบดินฺต, ศ.ดร.	ประธานกรรมการ
๒	พระเทพเวที, รศ.ดร.	กรรมการจากคณาจารย์ประจำ
๓	พระเมธีธรรมมาจารย์, รศ.ดร.	กรรมการจากคณาจารย์ประจำ
๔	รองศาสตราจารย์ ดร.สุรพล สุษะพรหม	กรรมการจากคณาจารย์ประจำ
๕	รศ.ดร.กุหลาบ รัตนสังฆธรรม	กรรมการผู้ทรงคุณวุฒิ

๖	รศ.ดร.จากรุวรรณ ขำเพชร	กรรมการผู้ทรงคุณวุฒิ
๗	นายแพทย์ชาญวิทย์ วสันต์นารัตน์	กรรมการผู้ทรงคุณวุฒิ
๘	ดร.พิพัฒน์ ยอดพฤติการณ์	กรรมการผู้ทรงคุณวุฒิ
๙	ดร.วีรชัย คำธร	กรรมการผู้ทรงคุณวุฒิ
๑๐	พระสุธีรัตนบัณฑิต, รศ.ดร.	กรรมการและเลขานุการ
๑๑	นายธนนันท์รัฐ ประเสริฐศิลป์	กรรมการและผู้ช่วยเลขานุการ

คณะกรรมการประจำสถาบันวิจัยพุทธศาสตร์



พระเทพวัชรบัณฑิต, ศ.ดร.

ประธานกรรมการ



พระเทพเวที, รศ.ดร.
กรรมการจากคณาจารย์ประจำ



พระเมธีธรรมจารย์, รศ.ดร.
กรรมการจากคณาจารย์ประจำ



รศ. ดร.สุรพล สุยะพรหม
กรรมการจากคณาจารย์ประจำ



รศ.ดร.กฤษดาภ รัตนสังฆธรรม
กรรมการผู้ทรงคุณวุฒิ



รศ.ดร.จากรุวรรณ ขำเพชร
กรรมการผู้ทรงคุณวุฒิ



นายแพทย์ชาญวิทย์ วสันต์นารัตน์
กรรมการผู้ทรงคุณวุฒิ



ดร.พิพัฒน์ ยอดพฤติการณ์
กรรมการผู้ทรงคุณวุฒิ



ดร.วีรชัย คำธร
กรรมการผู้ทรงคุณวุฒิ



พระสุธีรัตนบัณฑิต, รศ.ดร.
กรรมการและเลขานุการ



นายธนนันท์รัฐ ประเสริฐศิลป์
กรรมการและผู้ช่วยเลขานุการ

รายชื่อบุคลากรสถาบันวิจัยพุทธศาสตร์ ปีงบประมาณ ๒๕๖๓

ลำดับที่	ชื่อ - ฉายา / นามสกุล	ตำแหน่ง
๑.	พระสุธีรัตนบัณฑิต, รศ.ดร.	ผู้อำนวยการ
๒.	นายธเนศรัฐ ประเสริฐศิลป์	รองผู้อำนวยการฝ่ายบริหาร
๓.	พระมหาเสรีชน นริสโร, ดร.	ผู้อำนวยการส่วนงานบริหาร
๔.	พระมหาชุตีภัก อภินนโท	ผู้อำนวยการส่วนวางแผนและส่งเสริมการวิจัย
๕.	พระมหานันทวิทย์ ธีรภทโท, ดร.	นักวิจัย
๖.	พระมหาสมยศ สุทธิศิริ	นักวิจัย
๗.	พระมหาเกรียงศักดิ์ อินทปญโญ, ดร.	นักวิจัย
๘.	พระมหาประจักษ์ กิตติเมธี, ดร.	นักวิจัย
๙.	นายบดีนทร์ภัทร์ สายบุตร	นักวิจัย
๑๐.	นายถาวร ภูษา	นักวิจัย
๑๑.	นายเดชฤทธิ์ โอธูสู	นักจัดการงานทั่วไป
๑๒.	นายสุรัตน์ คำโสภา	นักจัดการงานทั่วไป
๑๓.	นายวันเฉลิม แสงกำ	นักจัดการงานทั่วไป (ลูกจ้างชั่วคราว)

สถิติบุคลากรสถาบันวิจัยพุทธศาสตร์

บุคลากร	ปี ๒๕๕๘	ปี ๒๕๕๙	ปี ๒๕๖๐	ปี ๒๕๖๑	ปี ๒๕๖๒	ปี ๒๕๖๓
ประจำ	๑๐	๑๑	๙	๑๐	๑๒	๑๒
ผู้เชี่ยวชาญ	๒	๑	๑	-	-	-
ลูกจ้างชั่วคราว	๒	๑	๑	๑	๑	๑

วุฒิการศึกษาบุคลากรสถาบันวิจัยพุทธศาสตร์

บุคลากร	จำนวน
ปริญญาเอก	๕
ปริญญาโท	๗
ปริญญาตรี	๑

บุคลากรสถาบันวิจัยพุทธศาสตร์



พระสุธีรัตนบัณฑิต, รศ.ดร.

ผู้อำนวยการ



พระมหาชุตีกิต อภินนโท
ผอ.ส่วนวางแผนและส่งเสริมการวิจัย



นายธนนท์รัฐ ประเสริฐศิลป์
รองผู้อำนวยการฝ่ายบริหาร



พระมหาเสรีชน นริสโร, ดร.
ผอ.ส่วนงานบริหาร



พระมหานันทวิทย์ธีรภทฺโท, ดร.
นักวิจัย



พระมหาสมยศ สุทธิสิริ
นักวิจัย



พระมหาเกรียงศักดิ์ อินทปญฺโญ, ดร.
นักวิจัย



พระมหาประจักษ์ กิตติเมธี, ดร.
นักวิจัย



นายบดีนทร์ภัทร์ สายบุตร
นักวิจัย



นายถาวร ภูษา
นักวิจัย



นายเดชฤทธิ์ โอธูสู
นักจัดการงานทั่วไป



นายสุรัตน์ คำโสภา
นักจัดการงานทั่วไป



นายวันเฉลิม แสงกำ
นักจัดการงานทั่วไป

สถานที่ตั้ง

ตั้งอยู่ ณ อาคารสำนักหอสมุดและเทคโนโลยีสารสนเทศ ชั้น ๓ มหาวิทยาลัยมหาจุฬาลงกรณราชวิทยาลัย อยุธยา ตำบลลำไทร อำเภอน้อย จังหวัดพระนครศรีอยุธยา ๑๓๑๗๐
โทรศัพท์ ๐-๓๕๒๔-๘๐๗๓ ภายใน ๘๐๗๓, ๘๑๕๔, ๘๑๕๓ โทรสาร ๐-๓๕๒๔-๘๐๗๓
เว็บไซต์ <http://bri.mcu.ac.th> อีเมล bri@mcu.ac.th



ส่วนที่ ๒ ผลการดำเนินงานประจำปี ๒๕๖๓



ในส่วนนี้เป็นรายงานผลการดำเนินการของสถาบันวิจัยพุทธศาสตร์ในรอบปี พ.ศ. ๒๕๖๓ โดยมีขั้นตอนการดำเนินการในด้านต่าง ๆ ดังนี้

๑. การให้ทุนอุดหนุนการวิจัยและการรับทุนวิจัยจากองค์กรสนับสนุน
๒. การพัฒนาบุคลากรทางการวิจัย
๓. การติดตามและประเมินผลการวิจัย
๔. การเผยแพร่ผลงานวิจัย
๕. การนำผลการวิจัยไปใช้ประโยชน์และงานสร้างสรรค์
๖. การเสริมสร้างความร่วมมือทางการวิจัย
๗. การประชุมคณะกรรมการและบุคลากรประจำสถาบันวิจัยพุทธศาสตร์
๘. ชุดความรู้จากงานวิจัย

๑. การให้ทุนอุดหนุนการวิจัยและการรับทุนวิจัยจากองค์กรสนับสนุน

ในปีงบประมาณ พ.ศ. ๒๕๖๓ สถาบันวิจัยพุทธศาสตร์ ได้รับงบประมาณแผนบูรณาการวิจัยและนวัตกรรมจากโครงการวิจัย ด้านวิทยาศาสตร์ วิจัย และนวัตกรรม เพื่อดำเนินการตามพันธกิจและยุทธศาสตร์ของสถาบันวิจัยพุทธศาสตร์ทั้งสิ้น ๓๐,๐๐๐,๐๐๐ บาท (สามสิบล้านบาทถ้วน) งบประมาณดังกล่าว สถาบันวิจัยพุทธศาสตร์ดำเนินการจัดการออกเป็นส่วนต่างๆ คือ

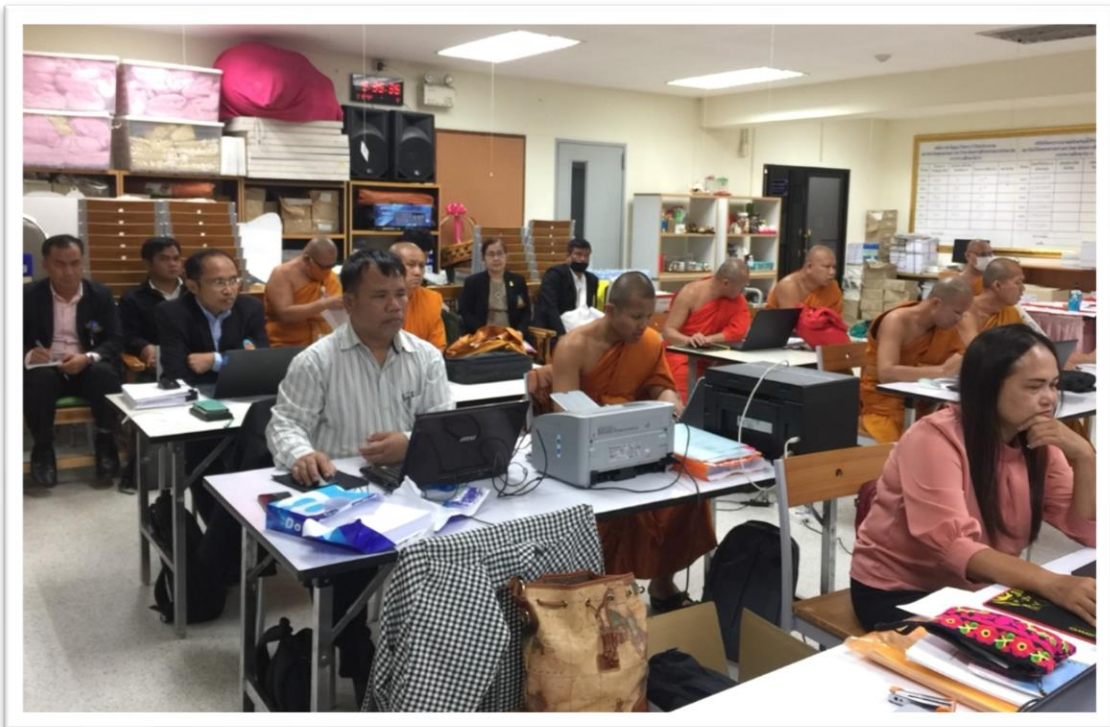
- ๑) ค่าใช้จ่ายเป็นทุนอุดหนุนการวิจัย
- ๒) ค่าใช้จ่ายในการพัฒนาศักยภาพทางการวิจัยของคณาจารย์ นักวิจัย นิสิต
- ๓) ค่าใช้จ่ายในการสัมมนา เผยแพร่ผลงานวิจัยทั้งในระดับชาติและนานาชาติ
- ๔) ค่าใช้จ่ายในการติดตามและประเมินผลงานวิจัย
- ๕) ค่าใช้จ่ายในการบริหารจัดการภายในสถาบันวิจัยพุทธศาสตร์ เช่น การประชุม/กิจกรรมวิจัย เป็นต้น

๑) การทำสัญญาให้ทุนอุดหนุนการวิจัย ประจำปีงบประมาณ พ.ศ. ๒๕๖๓-๒๕๖๔

มหาวิทยาลัยมหาจุฬาลงกรณราชวิทยาลัย ได้รับการจัดสรรงบประมาณผ่านกองทุนส่งเสริมวิทยาศาสตร์ วิจัยและนวัตกรรมภายใต้แผนงานยุทธศาสตร์การวิจัยและพัฒนาวัตกรรม ประจำปีงบประมาณ พ.ศ. ๒๕๖๓ ตาม ๔ แผนงานบูรณาการ คือ ๑) การพัฒนาเมืองศิลปะเชิงสร้างสรรค์ ๒) การสร้างความปรองดองและสมานฉันท์โดยใช้หลักคำสอนทางศาสนา ๓) แผนงานบูรณาการพัฒนาศูนย์ภูมิจิตใจและชุมชนเข้มแข็ง และ ๔) การสังเคราะห์คตินิยม ความเชื่อ และวรรณกรรมสู่การ

สร้างค่านิยมความสุจริตและการพัฒนาที่ยั่งยืนในสังคมไทย โดยการทำสัญญาให้ทุนอุดหนุนการวิจัย จำนวน ๑๒๔ โครงการ ในวงเงินงบประมาณ ๓๐,๐๐๐,๐๐๐ บาท และทุนอุดหนุนการวิจัยประจำปี งบประมาณ พ.ศ. ๒๕๖๔ จำนวน ๘๖ โครงการ ในวงเงินงบประมาณ ๒๗,๑๗๐,๐๐๐ บาท

ภาพการทำสัญญาให้ทุนอุดหนุนการวิจัย



๒) การจัดสรรทุนการวิจัยและพัฒนาศักยภาพการวิจัยสำหรับคณาจารย์มหาวิทยาลัยมหาจุฬาลงกรณราชวิทยาลัย ประจำปี ๒๕๖๓ (ทุนวิจัย COVID-19)

สถาบันวิจัยพุทธศาสตร์ได้จัดโครงการพัฒนาศักยภาพการวิจัยสำหรับคณาจารย์ และการพัฒนาโครงการวิจัยในสถานการณ์ COVID-19 ภายใต้โครงการพัฒนาศักยภาพบุคลากรด้านการวิจัย ประจำปี ๒๕๖๓ เมื่อวันที่ ๖- ๗ มิถุนายน ๒๕๖๓ ณ ห้องประชุมเธียร์เตอร์โซน C อาคารเรียนรวม มหาวิทยาลัยมหาจุฬาลงกรณราชวิทยาลัย โดยมี พระสุธีรัตนบัณฑิต, รศ.ดร. ผู้อำนวยการสถาบันวิจัยพุทธศาสตร์ รศ.ดร.กุหลาบ รัตนสังฆธรรม เป็นวิทยากรผู้ทรงคุณวุฒิ พร้อมทั้งคณะวิทยากรประกอบด้วย รศ.ดร.โกนิญฐ์ ศรีทอง, ผศ.ดร.ชันทอง วัฒนประดิษฐ์, รศ.ดร.วรวิทย์ นิเทศศิลป์, ผศ.ดร.อัครเดช พรหมกัลป์ และ ผศ.ดร.ปัญญา คล้ายเดช และได้ทำสัญญาให้ทุนการวิจัยแล้ว จำนวน ๓๘ โครงการ เป็นจำนวนเงินทั้งสิ้น ๑,๗๐๐,๐๐๐ บาท ให้แก่ ๑๕ ส่วนงานประกอบด้วย คณะครุศาสตร์ วิทยาเขตสุรินทร์ วิทยาเขตบาฬีพุทธโฆส วิทยาลัยสงฆ์เชียงใหม่ พระพุทธชินราช พ่อขุนผาเมือง อุทัยธานี ร้อยเอ็ด ชัยภูมิ นครพนม มหาสารคาม พุทธโศธร ระยอง สุราษฎร์ธานี สุพรรณบุรี และวิทยาลัยพระพุทธศาสนานานาชาติ ที่ไม่ได้รับทุนอุดหนุนวิจัยตามปีงบประมาณปกติ โดยใช้งบประมาณจากกองทุนวิจัย มหาวิทยาลัยมหาจุฬาลงกรณราชวิทยาลัย ตามมติคณะกรรมการประจำสถาบันวิจัยพุทธศาสตร์ ครั้งที่ ๑/๒๕๖๓ วันที่ ๔ เมษายน พ.ศ. ๒๕๖๓ ทั้งนี้เพื่อตอบสนองต่อการประกันคุณภาพการศึกษาและการพัฒนาศักยภาพการวิจัยที่ตอบโจทย์การพัฒนาด้านวิทยาศาสตร์ วิจัย และนวัตกรรม พร้อมการพัฒนาศักยภาพการวิจัยเพื่อสร้างความรู้และนวัตกรรมของมหาวิทยาลัยสืบต่อไป



๓) โครงการยกระดับเศรษฐกิจและสังคมรายตำบลแบบบูรณาการ (๑ ตำบล ๑ มหาวิทยาลัย)

มหาวิทยาลัยมหาจุฬาลงกรณราชวิทยาลัย ได้เข้าร่วมโครงการยกระดับเศรษฐกิจและสังคมรายตำบลแบบบูรณาการ (๑ ตำบล ๑ มหาวิทยาลัย) ซึ่งเป็นโครงการตามแผนการฟื้นฟูเศรษฐกิจและสังคมจากผลกระทบของไวรัสโควิด-๑๙ ของกระทรวงการอุดมศึกษา วิทยาศาสตร์ วิจัยและนวัตกรรม เพื่อยกระดับเศรษฐกิจและสังคมของตำบล และส่งเสริมศักยภาพการพัฒนาตำบลด้วยตนเองอย่างยั่งยืน โดยเน้นความร่วมมือแบบบูรณาการ ระหว่างมหาวิทยาลัย ผู้รับจ้างงาน (ตำบลละ ๒๐ อัตรา) องค์กรปกครองส่วนท้องถิ่น หน่วยงานราชการในท้องถิ่น และกลุ่มชุมชนที่เกี่ยวข้อง ในการดำเนินกิจกรรมแก้ปัญหาความยากจนแบบมีเป้าหมายชัดเจน และปัญหาพื้นฐานของตำบล โดยรับสมัครบุคคลเพื่อจ้างเหมาตามโครงการ ในพื้นที่จังหวัดนครศรีธรรมราช กำแพงเพชร สุรินทร์ น่าน และพระนครศรีอยุธยา จำนวน ๑๐๐ อัตรา ในการนี้ พระสุธีรัตนบัณฑิต, รศ.ดร. ผู้อำนวยการสถาบันวิจัยพุทธศาสตร์ ได้ลงพื้นที่เป็นประธานประชุมและแนะแนวทางการดำเนินงานโครงการให้กับคณะกรรมการโครงการฯ และนิสิตบัณฑิตประชาชนทั่วไป เพื่อให้เกิดกิจกรรมที่ยกระดับเศรษฐกิจและสังคมรายตำบลแบบบูรณาการ และฟื้นฟูเศรษฐกิจและสังคมในพื้นที่ที่มีความครอบคลุมในประเด็นการยกระดับสินค้า OTOP และอาชีพอื่นๆ



ภาพการลงพื้นที่และแนะแนวทางการดำเนินงานโครงการยกระดับเศรษฐกิจและสังคมรายตำบลแบบบูรณาการ (๑ ตำบล ๑ มหาวิทยาลัย)



๔) มหาวิทยาลัยผ่านการพิจารณาข้อเสนอการวิจัยและนวัตกรรมในประเด็นสำคัญของประเทศ ปีงบประมาณ ๒๕๖๓ ด้านการพัฒนาสุขภาพ สังคม และสิ่งแวดล้อม

สำนักงานการวิจัยแห่งชาติ (วช.) ได้เปิดรับข้อเสนอการวิจัยและนวัตกรรมในประเด็นสำคัญของประเทศ ประจำปีงบประมาณ ๒๕๖๓ เพื่อตอบโจทย์แผนงานสำคัญของ วช. แพลตฟอร์ม ๒ การวิจัยและสร้างนวัตกรรมเพื่อตอบโจทย์ท้าทายของสังคม ด้านการพัฒนาสุขภาพ สังคม และสิ่งแวดล้อม โดยที่มหาวิทยาลัยมหาจุฬาลงกรณราชวิทยาลัย ได้รับผลพิจารณาข้อเสนอการวิจัยและนวัตกรรมในประเด็นสำคัญของประเทศ ประจำปีงบประมาณ ๒๕๖๓ ด้านการพัฒนาสุขภาพ สังคม และสิ่งแวดล้อมเพิ่มเติมจำนวน ๕ โครงการ ดังนี้ กลุ่มเรื่อง สร้างสรรค์วิชาการงานศิลป์ ได้แก่ เรื่องการสร้างสรรคงานจิตรกรรมฝาผนัง อัตลักษณ์ลายค่าน้ำเต้ามทางธรรมเนียมประเพณีล้านนาสู่งานศิลปกรรมร่วมสมัย กลุ่มเรื่อง เศรษฐกิจพอเพียง ได้แก่ ๑) เรื่อง การขับเคลื่อนปรัชญาเศรษฐกิจพอเพียงเพื่อการเปลี่ยนแปลงการดำรงชีพจากวิถีชีวิตเศรษฐกิจแบบพึ่งตลาดสู่วิถีชีวิตเศรษฐกิจแบบพึ่งตนเองของชาวไร่อ้อยและไร่มันสำปะหลังอำเภอวิเชียรบุรี จังหวัดเพชรบูรณ์ ๒) เรื่อง การพัฒนากระบวนการเผยแพร่แนวพระราชดำริเศรษฐกิจพอเพียงของพระสงฆ์ในจังหวัดเพชรบุรี ประจวบคีรีขันธ์ สมุทรสงคราม และสมุทรสาคร และ ๓) เรื่อง รูปแบบการพัฒนาวัดตามหลักปรัชญาเศรษฐกิจพอเพียง : กรณีศึกษาวัดโป่งคำ ตำบลคูพงษ์ อำเภอสันติสุข จังหวัดน่าน กลุ่มเรื่อง มนุษยศาสตร์ ได้แก่ เรื่อง การเข้าถึงความสุข : วิธีการเชิงบูรณาการระหว่างสมาธิเชิงพุทธและหลักสูตรฝึกอบรมด้วยการตอบสนองทางชีวภาพเพื่อความก้าวหน้าในกรรมฐานของผู้ปฏิบัติธรรม

๒. การพัฒนาบุคลากรทางการวิจัย

ในปีงบประมาณ พ.ศ. ๒๕๖๓ สถาบันวิจัยพุทธศาสตร์ได้จัดโครงการอบรมพัฒนาศักยภาพด้านการวิจัยโดยได้ดำเนินการดังนี้

๑) การประชุมเชิงปฏิบัติการพัฒนาข้อเสนอโครงการวิจัย ปี ๒๕๖๔ (เพิ่มเติม) และ ๒๕๖๕

สถาบันวิจัยพุทธศาสตร์ได้ประชุมเชิงปฏิบัติการพัฒนาข้อเสนอโครงการวิจัยเพื่อขอรับทุนประจำปีงบประมาณ ๒๕๖๔ (เพิ่มเติม) และ ๒๕๖๕ ผ่านระบบออนไลน์ (Google Meet) เมื่อวันที่ ๖ กันยายน ๒๕๖๓ โดยมีแนวทางในการพัฒนาการวิจัยเพื่อขอรับทุนอุดหนุนการวิจัยจากกองทุนสนับสนุนการวิจัย (สกว.) ตามนโยบายและยุทธศาสตร์ อววน. ๒๕๖๓-๒๕๗๐ ที่กำหนดประเด็นการวิจัย ๔ กลุ่ม (๔ แพลตฟอร์ม ๑๖ โปรแกรม) คือ กลุ่มที่ ๑ การพัฒนากำลังคนและสถาบันความรู้กลุ่มที่ ๒ การวิจัยและสร้างนวัตกรรมเพื่อตอบโจทย์ท้าทายของสังคมกลุ่มที่ ๓ การวิจัยและสร้างนวัตกรรมเพื่อเพิ่มขีดความสามารถการแข่งขัน และกลุ่มที่ ๔ การวิจัยและสร้างนวัตกรรมเพื่อการพัฒนาเชิงพื้นที่และลดความเหลื่อมล้ำ ทั้งนี้ สถาบันวิจัยพุทธศาสตร์ จึงได้กำหนดให้ส่วนงานพัฒนาแผนงานวิจัยส่วนงานละ ๓

แผนงาน (แผนงานละ ๔-๕ โครงการย่อย) โดยยึดตามนโยบายการวิจัยของมหาวิทยาลัย พร้อมทั้งระบุ ช่วงระยะเวลาที่นักวิจัยต้องนำประเด็นการวิจัยครั้งนี้ไปพัฒนาเป็นข้อเสนอโครงการวิจัยที่สมบูรณ์ ต่อไป

ภาพการประชุมสัมมนาการพัฒนาโครงการวิจัยเพื่อขอรับทุนประจำปี ๒๕๖๔ (เพิ่มเติม) และ ๒๕๖๕

**การพัฒนาโครงการวิจัยเพื่อขอรับทุน
ประจำปี 2564 (เพิ่มเติม) และ 2565**

วันอาทิตย์ ที่ 6 กันยายน 2563 เวลา 09.00 - 11.00 น.

ลงทะเบียนเข้าร่วม

ผ่านระบบออนไลน์

www.google.com/meet
รหัสห้อง : tmp-xrrx-xkn

โดย : พระสุธีรัตนบัณฑิต, รศ.ดร.
ผู้อำนวยการสถาบันวิจัยพุทธศาสตร์ มหาวิทยาลัยมหาจุฬาลงกรณราชวิทยาลัย



๒) โครงการอบรมจริยธรรมการวิจัยในมนุษย์

สถาบันวิจัยพุทธศาสตร์ ร่วมกับสำนักงานคณะกรรมการวิจัยแห่งชาติ (วช.) และสำนักงานกองทุนสนับสนุนการสร้างเสริมสุขภาพ (สสส.) จัดอบรมจริยธรรมการวิจัยในมนุษย์ภายใต้หัวข้อ “หลักจริยธรรมพื้นฐานและการทบทวนพิจารณาโครงการวิจัยด้านสังคมศาสตร์” ณ ห้องประชุม ๒ (มุก) อาคารมวก. ๔๘ พระราชมหาวิทยาลัยมหาจุฬาลงกรณราชวิทยาลัย จังหวัดพระนครศรีอยุธยา เพื่อให้คณาจารย์ นักวิจัย และเจ้าหน้าที่ของมหาวิทยาลัยมหาจุฬาลงกรณราชวิทยาลัย มีความรู้ ความเข้าใจเกี่ยวกับการคุ้มครองศักดิ์ศรี สิทธิ ความเป็นส่วนตัวและความเป็นอยู่ที่ดีของอาสาสมัครที่เข้าร่วมงานวิจัยในคน ตลอดจนมีความเข้าใจเกี่ยวกับจริยธรรมการวิจัยด้านสังคมศาสตร์และหน้าที่ความรับผิดชอบของนักวิจัย โดยมี พระราชปริยัติกวี,ศร.ดร. อธิการบดี มหาวิทยาลัยมหาจุฬาลงกรณราชวิทยาลัย เป็นประธานเปิด และให้โอวาท พระสุวรรณเมธาภรณ์, ผศ. รองอธิการบดีฝ่ายวิชาการ เป็นประธานปิดและมอบเกียรติบัตร มี ดร.ณภัทรวรรต บัวทอง คณะแพทยศาสตร์ มหาวิทยาลัยสงขลานครินทร์ เป็นวิทยากร ผู้ผ่านการอบรม ได้รับเกียรติบัตร จริยธรรมการวิจัยในมนุษย์ เพื่อให้คำปรึกษาในการวิจัยและวิทยานิพนธ์ได้ หรืออาจจะได้รับการเป็นกรรมการจริยธรรมการวิจัยของมหาวิทยาลัยต่อไป ทั้งนี้ มีคณาจารย์ นักวิจัย และผู้แทนนักบริหารโครงการ สสส. เข้าอบรมจำนวน ๖๓ รูป/คน

ภาพการอบรมจริยธรรมวิจัยในมนุษย์



ภาพการอบรมจริยธรรมวิจัยในมนุษย์



๓) การแต่งตั้งคณะกรรมการจริยธรรมการวิจัย มหาวิทยาลัยมหาจุฬาลงกรณราชวิทยาลัย
 ด้วยปัจจุบันมีการส่งเสริมการวิจัยในลักษณะสหวิทยาการ และการวิจัยในมนุษย์ จำเป็นต้องมีการ
 พิจารณาจริยธรรมการวิจัยในมนุษย์ เพื่อคุ้มครองสิทธิ ศักดิ์ศรี ความปลอดภัย และความเป็นอยู่ที่ดีของผู้
 ที่เกี่ยวข้องในการวิจัย รวมทั้งเพื่อให้เป็นไปตามหลักจริยธรรมการวิจัย และหลักสากล ดังนั้น มหาวิทยาลัย
 มหาจุฬาลงกรณราชวิทยาลัย ได้แต่งตั้งคณะกรรมการจริยธรรมการวิจัย ประกอบด้วย ๑. พระสุวรรณ
 เมธาภรณ์, ผศ. ประธานกรรมการ ๒. รศ.ดร.สุรพล สุขะพรหม รองประธานกรรมการ ๓. พระสุธีรตัน

บัณฑิต, รศ., ดร. รองประธานกรรมการ ๔. รศ.ดร.โกนิฐ์ ศรีทอง กรรมการ ๕. พระชยานันท์มณี, ผศ. ดร. กรรมการ ๖. พระมหาสุรศักดิ์ ปัจจนตเสโน, ดร. กรรมการ ๗. ศ.ดร.จำนงค์ อติวัฒนสิทธิ์ กรรมการ ๘. ผศ.ดร.กมลาศ ภูวชนาธิพงศ์ กรรมการ ๙. นพ.อนุกุล รัตนวิบูล กรรมการ ๑๐. นายพิสิษฐ์ ศรีอัคค โภคิน กรรมการ ๑๑. ผศ.ดร.เบญจมาศ สุขสถิตย์ กรรมการ ๑๒. พระมหาสมยศ สุทธิสิริ กรรมการและ เลขานุการ และ ๑๓. พระมหานันทวิทย์ อธิภทโท, ดร. กรรมการและผู้ช่วยเลขานุการ โดยมีอำนาจหน้าที่ในการกำหนดจริยธรรมการวิจัย และแนวทางการวิจัยของมหาวิทยาลัยมหาจุฬาลงกรณราช วิทยาลัย

๔) ผู้อำนวยการสถาบันวิจัยพุทธศาสตร์รับรางวัลประกาศเกียรติคุณ “ศิษย์เก่าดีเด่น” ด้าน การสร้างคุณประโยชน์แก่สังคม

เมื่อวันที่ ๔ กันยายน ๒๕๖๓ พระสุธีรัตนบัณฑิต, รศ.ดร. ผู้อำนวยการสถาบันวิจัยพุทธศาสตร์ ได้เข้ารับการถวายโล่รางวัลประกาศเกียรติคุณ “ศิษย์เก่าดีเด่น” ด้านการสร้างคุณประโยชน์แก่สังคม ณ ห้องประชุม ๕๒๐๙ มหาวิทยาลัยสุโขทัยธรรมมาธิราช ในพิธีมอบโล่ประกาศเกียรติคุณแก่นักศึกษา และ ศิษย์เก่าดีเด่น ปีการศึกษา ๒๕๖๒ ในครั้งนี้ ศาสตราจารย์ ดร.ประสาธ สืบคำ อธิการบดี มหาวิทยาลัยสุโขทัยธรรมมาธิราชเป็นผู้ถวาย และมีท่าน ศาสตราจารย์ ดร.วิจิตร ศรีสอ้าน ผู้ก่อตั้งและ นายกสภามหาวิทยาลัยสุโขทัยธรรมมาธิราช คณะผู้บริหาร คณาจารย์ ศิษย์เก่าดีเด่น นักศึกษาดีเด่น แขกผู้มีเกียรติเข้าร่วมงานและร่วมแสดงความยินดี

ภาพผู้อำนวยการสถาบันวิจัยพุทธศาสตร์รับรางวัลประกาศเกียรติคุณ “ศิษย์เก่าดีเด่น”



๓. การติดตามและประเมินผลการวิจัย

การติดตามและประเมินผลการวิจัยเป็นภารกิจที่สำคัญของกระบวนการพัฒนานักวิจัยและโครงการวิจัยเพื่อให้แลกเปลี่ยนความคิดเห็น มุมมองที่มีต่อการวิจัยและการพัฒนาจากกิจกรรมการวิจัย ตลอดจนการตรวจประเมินการปฏิบัติงานส่วนงานสนับสนุน ดังนั้น สถาบันวิจัยพุทธศาสตร์จึงได้มีการติดตามและประเมินผลการวิจัยของนักวิจัยอย่างต่อเนื่อง โดยมีผลการดำเนินการในปี ๒๕๖๓ ดังนี้

๑) การติดตามความก้าวหน้าและตรวจรายงานวิจัย

ตามที่มหาวิทยาลัยมหาจุฬาลงกรณราชวิทยาลัย ได้รับการจัดสรรงบประมาณผ่านกองทุนส่งเสริมวิทยาศาสตร์ วิจัยและนวัตกรรมภายใต้แผนงานยุทธศาสตร์การวิจัยและพัฒนาวัตกรรม นั้น สถาบันวิจัยพุทธศาสตร์ได้จัดประชุมติดตามความก้าวหน้าการดำเนินโครงการวิจัย โดยได้เชิญนักวิจัยที่ได้ทำสัญญาแนะนำเสนอรายงานการวิจัยทั้งฉบับความก้าวหน้า และฉบับร่างสมบูรณ์ เพื่อรับฟังข้อเสนอแนะจากผู้ทรงคุณวุฒิและปรับปรุงแก้ไขเป็นรายงานวิจัยฉบับสมบูรณ์ต่อไป โดยได้มีการจัดประชุมตรวจรายงานวิจัยทั้งในส่วนกลางและวิทยาเขตต่าง ๆ เช่น เมื่อวันที่ ๒ มิถุนายน ๒๕๖๓ ณ มหาวิทยาลัยมหาจุฬาลงกรณราชวิทยาลัย วิทยาลัยสงฆ์เชียงราย เมื่อวันที่ ๑๑ มิถุนายน ๒๕๖๓ ณ วิทยาลัยสงฆ์นครพนม เมื่อวันที่ ๑๒-๑๓ มิถุนายน ๒๕๖๓ ณ วิทยาเขตขอนแก่น เมื่อวันที่ ๑๖ มิถุนายน ๒๕๖๓ ณ ห้องปฏิบัติการวิจัย ชั้น G สถาบันวิจัยพุทธศาสตร์ เมื่อวันที่ ๑๙ มิถุนายน ๒๕๖๓ ณ วิทยาเขตนครสวรรค์ เมื่อวันที่ ๒๓-๒๔ มิถุนายน ๒๕๖๓ ณ วิทยาลัยสงฆ์ศรีสะเกษ เมื่อวันที่ ๒๖ มิถุนายน ๒๕๖๓ ณ วิทยาเขตนครราชสีมา เมื่อวันที่ ๓๐ มิถุนายน-๑ กรกฎาคม ๒๕๖๓ ณ วิทยาเขตนครศรีธรรมราช เมื่อวันที่ ๕-๗ สิงหาคม ๒๕๖๓ ตรวจแผน “การพัฒนาเศรษฐกิจฐานรากและชุมชนเข้มแข็ง” ณ ห้องปฏิบัติการวิจัย ชั้น G สถาบันวิจัยพุทธศาสตร์ เมื่อวันที่ ๑๔ สิงหาคม ๒๕๖๓ ตรวจแผน “การสร้างความปลอดภัยและสมานฉันท์โดยใช้หลักคำสอนทางศาสนา” ณ ห้องปฏิบัติการวิจัย ชั้น G สถาบันวิจัยพุทธศาสตร์ และเมื่อวันที่ ๑๗-๑๘ สิงหาคม ๒๕๖๓ ตรวจแผน “การสังเคราะห์คตินิยม ความเชื่อและวรรณกรรมสู่การสร้างค่านิยมความสุจริตและการพัฒนาที่ยั่งยืนในสังคมไทย” และแผน “การพัฒนาเมืองศิลปะเชิงสร้างสรรค์ในล้านนา” ณ วิทยาเขตแพร่

ภาพการติดตามความก้าวหน้าและตรวจรายงานวิจัย



๒) รายงานผลความพึงพอใจต่อการให้บริการของส่วนงาน ปี ๒๕๖๒

สถาบันวิจัยพุทธศาสตร์ได้สำรวจแบบประเมินความพึงพอใจต่อการให้บริการของส่วนงานประจำปี ผ่านระบบฐานข้อมูลเว็บไซต์หลักของสถาบันวิจัยพุทธศาสตร์ www.bri.mcu.ac.th และสถาบันวิจัยพุทธศาสตร์ได้มีการนำข้อมูลที่ได้จากการประเมินผลความพึงพอใจต่อการให้บริการของส่วนงานมาเป็นแนวทางการปรับปรุงการปฏิบัติงาน ได้แก่

๑. การปรับปรุงการประชาสัมพันธ์แหล่งทุนวิจัย (เว็บไซต์/ระบบสารบรรณ)
๒. การจัดการประชุมวิจัยแบบออนไลน์

๓. การพัฒนาระบบถามตอบข้อวิจัยแบบอัตโนมัติ (Line/Facebook)
๔. การพัฒนาระบบฐานข้อมูลงานวิจัยแบบออนไลน์
๕. การเพิ่มการอบรมพัฒนาทักษะนักวิจัย

สรุปผลการประเมินการประเมินผลความพึงพอใจในคุณภาพการให้บริการของส่วนงานสถาบันวิจัยพุทธศาสตร์ พบว่าระดับความพึงพอใจของผู้รับบริการโดยภาพรวมอยู่ในระดับมาก (= ๔.๓๔) เมื่อพิจารณาเป็นรายด้านพบว่า ทุกด้านอยู่ในระดับ มาก

๓) การตรวจประเมินการปฏิบัติงานส่วนงานสนับสนุน ประจำปีการศึกษา ๒๕๖๒

สถาบันวิจัยพุทธศาสตร์ ได้รับการตรวจประเมินการปฏิบัติงานส่วนงานสนับสนุน ประจำปีการศึกษา ๒๕๖๒ เมื่อวันที่ ๑๖ กรกฎาคม ๒๕๖๓ ซึ่งมีพระมหาสุรศักดิ์ ปัจจนตเสโน, ผศ.ดร. ประธานกรรมการ พระมหาบัณฑิต ปณฺทิตเมธี กรรมการ และพระมหาปัญญา ปญฺญาสิริ, ดร. กรรมการและเลขานุการ โดยได้รับผลประเมินการปฏิบัติงาน รวมทุกองค์ประกอบ ๔.๓๓ คะแนน

ทั้งนี้ ข้อเสนอแนะเพื่อการพัฒนา ดังนี้

๑. วิเคราะห์และระบุความเสี่ยงและปัจจัยที่ก่อให้เกิดความเสี่ยงตามบริบทของส่วนงาน และพัฒนาระบบกลไกในการติดตามประเมินผล
๒. นำข้อมูลการวิเคราะห์รายบุคคลมาจัดทำแผนพัฒนาบุคลากรประจำปีตามภารกิจของส่วนงาน
๓. ยกระดับการปฏิบัติงานตามกระบวนการ PDCA และพัฒนาส่วนงานสู่องค์กรแห่งการเรียนรู้
๔. พัฒนาศักยภาพอาจารย์หรือนักวิจัยให้ผลงานวิจัยหรืองานสร้างสรรค์ในระดับนานาชาติมากยิ่งขึ้น
๕. ควรเคร่งครัดติดตามงานวิจัยให้เสร็จทันตามปีงบประมาณ

ภาพการตรวจประเมินการปฏิบัติงานส่วนงานสนับสนุน ประจำปีการศึกษา ๒๕๖๒



๔) การอนุมัติจบโครงการวิจัย

สถาบันวิจัยพุทธศาสตร์ มหาวิทยาลัยมหาจุฬาลงกรณราชวิทยาลัย ได้จัดสรรงบประมาณให้ทุนอุดหนุนการวิจัยและตรวจสอบความสมบูรณ์ของรายงานผลการวิจัยตามขั้นตอน ในปี ๒๕๖๓ มีโครงการวิจัยที่ได้รับการพิจารณาอนุมัติจบจากคณะกรรมการประจำสถาบันวิจัยพุทธศาสตร์ ครั้งที่ ๑/๒๕๖๓ จำนวน ๑๓๖ โครงการ ครั้งที่ ๒/๒๕๖๓ จำนวน ๑๙๘ โครงการ ครั้งที่ ๓/๒๕๖๓ จำนวน ๓๙๙ โครงการ รวมทั้งสิ้น ๔๑๓ โครงการ โครงการวิจัยที่อนุมัติจบจะต้องตีพิมพ์เผยแพร่ผลงานวิจัย ชุดความรู้จากงานวิจัย และวีดิทัศน์สรุปผลงานวิจัย

๔. การเผยแพร่ผลงานวิจัย

การเผยแพร่การวิจัยเป็นองค์ประกอบที่สำคัญในกระบวนการวิจัยที่จะนำความรู้จากงานวิจัยไปสู่การรับรู้ของสาธารณชนหรือการนำไปใช้ทั้งในเชิงวิชาการ การนำไปใช้ประโยชน์ในเชิงพื้นที่ การใช้ประโยชน์ในระดับนโยบาย โดยในรอบปี ๒๕๖๓ สถาบันวิจัยพุทธศาสตร์ ได้ดำเนินการเผยแพร่ผลงานวิจัยใน ๓ ลักษณะ คือ ๑) การนำเสนอผลงานวิจัย/การจัดการสัมมนาผลงานวิจัยของมหาวิทยาลัย ๒) การนำเสนอผลงานวิจัยร่วมกับสถาบันการศึกษา องค์กรด้านการวิจัยในระดับประเทศ ๓) การนำเสนอผลงานวิจัยในระดับนานาชาติ ดังนี้

๑) การประชุมสัมมนาวิจัยระดับชาติและนานาชาติ ครั้งที่ ๑๑

สถาบันวิจัยพุทธศาสตร์ มหาวิทยาลัยมหาจุฬาลงกรณราชวิทยาลัย ร่วมกับ สำนักงานกองทุนสนับสนุนการส่งเสริมสุขภาพ (สสส.) มหาวิทยาลัยมหามกุฏราชวิทยาลัย มหาวิทยาลัยศรีนครินทรวิโรฒ และภาควิชาวิจัย ได้จัดประชุมวิชาการระดับชาติและนานาชาติ ครั้งที่ ๑๑ เมื่อวันที่ ๒๗-๒๘ มิถุนายน ๒๕๖๓ ภายใต้หัวข้อ “New Normal: การวิจัยเพื่อสังคมใหม่ในยุคออนไลน์” เพื่อเป็นเวทีประชุมและนำเสนอผลงานวิจัย ผลงานวิชาการระดับชาติให้แก่คณาจารย์ นักวิจัย นักวิชาการ นิสิตและนักศึกษาระดับบัณฑิตศึกษาของมหาวิทยาลัยสถาบันอุดมศึกษา และรวบรวมองค์ความรู้ผลงานวิจัย ผลงานทางวิชาการให้ผู้สนใจได้ศึกษาค้นคว้าและนำไปใช้ประโยชน์ โดยกำหนดการประชุมในหัวข้อ

๑. การพัฒนาสังคมในยุค ๔.๐
๒. การวิจัยเพื่อการอยู่ร่วมในสังคมยุคใหม่
๓. การวิจัยและเรียนรู้แบบออนไลน์
๔. การวิจัยทางสังคมและมนุษยศาสตร์ เพื่อการเรียนรู้ในยุคออนไลน์
๕. การมีส่วนร่วมทางสังคมในยุค ๔.๐

ทั้งนี้ เป็นการนำเสนอผลงานผ่านระบบการประชุมออนไลน์ Google Meet มีการบรรยายพิเศษจากผู้ทรงคุณวุฒิ ประกอบด้วย ๑) พระสุธีรัตนบัณฑิต, รศ.ดร. ผู้อำนวยการสถาบันวิจัยพุทธศาสตร์ มหาวิทยาลัยมหาจุฬาลงกรณราชวิทยาลัย หัวข้อ “การวิจัยเชิงสร้างสรรค์: การบูรณาการศาสตร์เพื่อรับใช้สังคม” ๒) ดร.พิพัฒน์ ยอดพฤติการ ประธานกรรมการสถาบันไทยพัฒนา หัวข้อ “การสร้างความยั่งยืนของสังคมยุค New Normal” และ ๓) ดร.เทพรัตน์ กล้ารัมย์ อาจารย์และนักวิจัยศูนย์วิจัย MOVE มหาวิทยาลัยเทคโนโลยีพระจอมเกล้าธนบุรี หัวข้อ “แนวโน้มการเปลี่ยนแปลงเทคโนโลยีและนวัตกรรมในยุค New Normal” มีผลงานวิจัยนำเสนอรวมจำนวน ๗๕ เรื่อง แบ่งเป็นผลงานของอาจารย์/เจ้าหน้าที่ ๓๒ เรื่อง ของนิสิต/นักศึกษา จำนวน ๔๓ เรื่อง แบ่งเป็นผลงานภายใน ๔๓% ส่วนงานภายนอก ๕๗%

ภาพการประชุมวิชาการระดับชาติและนานาชาติ ครั้งที่ ๑๑



การประชุมวิชาการระดับชาติและนานาชาติครั้งที่ 11
“New Normal : ทวีวิจัยเพื่อสังคมใหม่ในยุคออนไลน์”



ขอเชิญชมการบรรยายพิเศษ จากผู้ทรงคุณวุฒิ ผ่านระบบออนไลน์ (GOOGLE MEET)



พระสุธีรัตนบัณฑิต,รศ.ดร.
ผู้อำนวยการสถาบันวิจัยพุทธศาสตร์ มหาวิทยาลัยมหาจุฬาลงกรณราชวิทยาลัย

การวิจัยเชิงสร้างสรรค์:
การบูรณาการศาสตร์เพื่อรับใช้สังคม



ดร.พิพัฒน์ ยอดพฤติการ
ประธานกรรมการ
สถาบันไทยพัฒนา

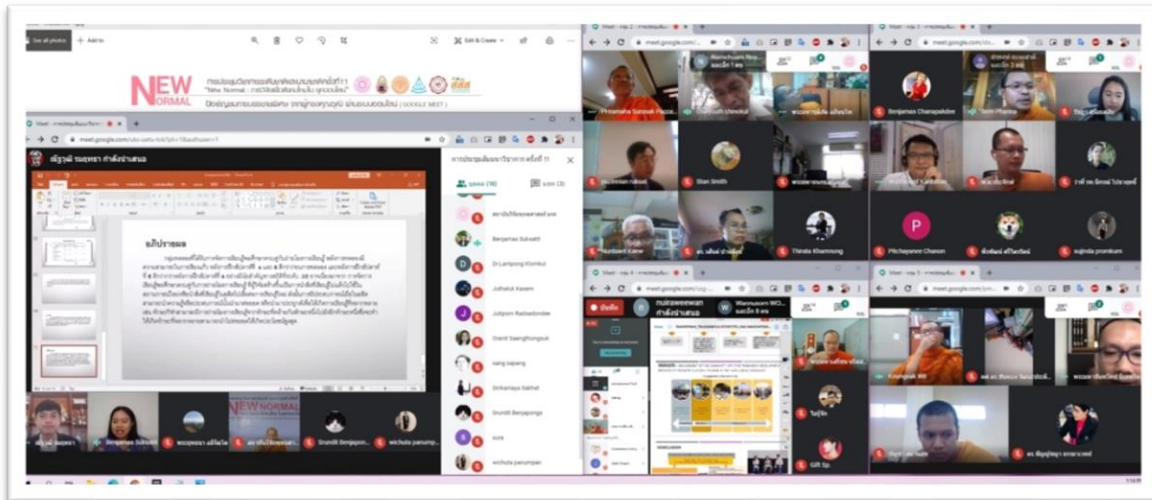
การสร้างความยั่งยืนของสังคม
ยุค New Normal

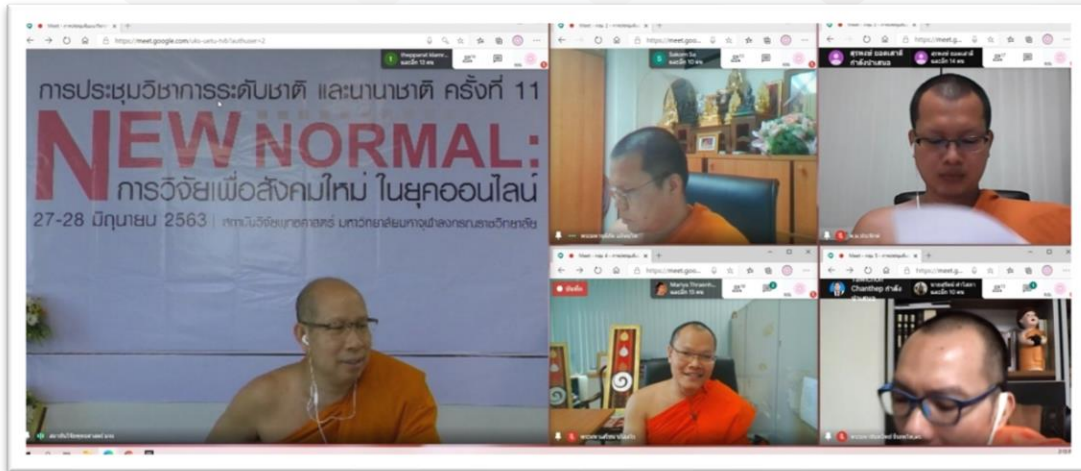


ดร.เทพรัตน์ กล่ำรักมี
อาจารย์และนักวิจัย
ศูนย์วิจัย MOVE
มหาวิทยาลัยเทคโนโลยีพระจอมเกล้าธนบุรี

แนวโน้มการเปลี่ยนแปลงเทคโนโลยี
และนวัตกรรมในยุค New Normal

สอบถาม โทร 03524-8000 ต่อ 8073, 8154, 8153  วันที่ 27 มิถุนายน 2563 | เวลา 09.20 - 11.20 น.





๒) การจัดนิทรรศการวันครบรอบ ๑๓๓ ปี วันสถาปนามหาวิทยาลัยมหาจุฬาลงกรณราชวิทยาลัย

มหาวิทยาลัยมหาจุฬาลงกรณราชวิทยาลัย ได้จัดงานครบรอบวันสถาปนา ๑๓๓ ปี มหาวิทยาลัยมหาจุฬาลงกรณราชวิทยาลัย ระหว่างวันที่ ๑๒-๑๓ กันยายน พ.ศ. ๒๕๖๓ ณ อาคาร มวก.๔๘ พรรษามหาวิทยาลัยมหาจุฬาลงกรณราชวิทยาลัย ต.ลำไทร อ.วังน้อย จ.พระนครศรีอยุธยา โดยมีวัตถุประสงค์เพื่อน้อมรำลึกถึงพระมหากรุณาธิคุณและบำเพ็ญกุศลอุทิศถวายเป็นพระราชกุศลแด่องค์ผู้ทรงสถาปนามหาวิทยาลัย และเพื่อสร้างความสามัคคีและปลูกฝังจิตสำนึกอันดีงามต่อบุคลากรและประชาคมของมหาวิทยาลัย โดยภาคเช้า พระราชปริยัติกวี,ศ.ดร. อธิการบดี มจร เป็นประธานเปิดนิทรรศการประวัติและพัฒนาการ “๑๓๓ ปี มหาจุฬาฯ” และนิทรรศการนำเสนอการจัดการความรู้ (KM) และร่วมรับฟังปาฐกถาพิเศษ เรื่อง “มหาจุฬาฯ กับการจัดการศึกษาในสถานการณ์ปัจจุบัน” โดยนางสาวนุชนภา ชื่นอบเชย ที่ปรึกษาด้านมาตรฐานการศึกษา กระทรวง อว. ช่วงภาคบ่ายมีการสัมมนาวิชาการระดับชาติเรื่องมหาจุฬาฯกับการก้าวสู่มหาวิทยาลัยพุทธศาสนาของโลก โดยวิทยากรผู้ทรงคุณวุฒิ ดำเนินรายการโดย รศ.ดร.สุรพล สุยะพรหม รองอธิการบดีฝ่ายกิจการทั่วไป ในการนี้ สถาบันวิจัยพุทธศาสตร์ได้ร่วมจัดนิทรรศการนำเสนอการจัดการความรู้ (KM) ด้วย

ภาพการจัดนิทรรศการนำเสนอการจัดการความรู้ในโอกาสวันครบรอบ ๑๓๓ ปี วันสถาปนา
มหาวิทยาลัยมหาจุฬาลงกรณราชวิทยาลัย



๕. การนำผลการวิจัยไปใช้ประโยชน์และงานสร้างสรรค์

เพื่อให้การดำเนินการวิจัยเป็นประโยชน์ต่อการพัฒนาองค์ความรู้ การสร้างสรรค์ การพัฒนาจิตใจและปัญญา นับตั้งแต่การพัฒนาโครงการวิจัย การดำเนินการวิจัย การเผยแพร่ และการนำผลการวิจัยไปใช้ประโยชน์ต่อการเรียนรู้และการพัฒนาสังคมในวงกว้าง อาศัยมติคณะกรรมการประจำสถาบันวิจัยพุทธศาสตร์ในคราวประชุมครั้งที่ ๒/๒๕๖๓ เมื่อวันที่ ๗ ตุลาคม ๒๕๖๓ จึงประกาศระดับและเกณฑ์การนำผลงานวิจัยไปใช้ประโยชน์แบ่งออกเป็น ๔ ระดับ คือ ๑) ระดับการแบ่งปันความรู้ (Knowledge sharing) ๒) ระดับการสร้างแนวคิดและหลักการแบบบูรณาการ (Conceptual-Proposal) ๓) ระดับต้นแบบ (Prototype) และ ๔) ระดับการพัฒนาเป็นผลผลิตเชิงสร้างสรรค์ (Creative Products) อีกทั้งการนำผลการวิจัยไปใช้ประโยชน์นั้น มีหลักเกณฑ์การพิจารณาถึงการนำไปใช้ประโยชน์ตามวัตถุประสงค์ที่ระบุไว้ในรายงานการวิจัย การนำไปใช้เพื่อการพัฒนาจิตใจและสังคมอย่างสร้างสรรค์ สามารถแก้ปัญหาด้านเศรษฐกิจ สังคม วัฒนธรรม และสิ่งแวดล้อมได้อย่างเป็นรูปธรรม และมีหลักฐานปรากฏอย่างชัดเจนถึงการนำไปใช้ประโยชน์และการเปลี่ยนแปลงได้อย่างแท้จริง โดยมีหนังสือรับรองการใช้ประโยชน์จากหน่วยงานและภาคประชาคมที่เกี่ยวข้อง รวมทั้งมีการเผยแพร่และการสื่อสารสู่สังคมอย่างสร้างสรรค์

๖. การเสริมสร้างความร่วมมือทางการวิจัย

สถาบันวิจัยพุทธศาสตร์ ได้มีการเสริมสร้างความร่วมมืองานวิจัยร่วมกับสถาบันการศึกษา หน่วยงานภาครัฐและเอกชน โดยมีการพัฒนาความร่วมมือในด้านการดำเนินงานวิจัย การจัดอบรมสัมมนาและการจัดประชุมวิชาการ เช่น การร่วมประชุมวิชาการระดับชาติและระดับนานาชาติด้านสันติภาพโลก เมื่อวันที่ ๓๑ มกราคม พ.ศ. ๒๕๖๓ ที่อาคารนวัตกรรม ศ.ดร.สาโรช บัวศรี มหาวิทยาลัยศรีนครินทรวิโรฒ ประสานมิตร พระสุธีรัตนบัณฑิต, รศ.ดร. ผู้อำนวยการสถาบันวิจัยพุทธศาสตร์ ได้เป็นวิทยากรร่วมในการประชุมวิชาการระดับชาติและระดับนานาชาติด้านสันติภาพโลก ดำเนินการจัดโดยมหาวิทยาลัยศรีนครินทรวิโรฒ (มศว) ร่วมมือกับบริษัท มติชน จำกัด (มหาชน) โดยมีผู้ทรงคุณวุฒิและวิทยากรอื่น ๆ ได้แก่ ศาสตราจารย์เกียรติคุณ นายแพทย์ประเวศ วะสี ประธานกรรมการที่ปรึกษามูลนิธิสัมมาชีพ ศาสตราจารย์ ดร.ปานสิริ พันธุ์สุวรรณ รองอธิการบดีฝ่ายวิชาการ (ผู้แทนอธิการบดี) คุณฐาภรณ์ บุนปาน รองประธาน บริษัท มติชน จำกัด (มหาชน) คุณปานบัว บุนปาน กรรมการผู้จัดการ บริษัท มติชน จำกัด (มหาชน) ผู้ช่วยศาสตราจารย์ นายแพทย์เฉลิมชัย บุญยะลีพรรณ อธิการบดี มศว สมาชิกวุฒิสภา นางสุจิตรา คูไร เอกอัครราชทูตอินเดียประจำประเทศไทย พระวิเทศปัญญาภรณ์ เจ้าอาวาสวัดพุทธาราม ประเทศสวีเดน และพระธวัชชัย ธมมทีโป ประธานศูนย์พัฒนาจิตเฉลิมพระเกียรติ บ้านวังเมือง

ภาพการร่วมประชุมวิชาการระดับชาติและระดับนานาชาติด้านสันติภาพโลก



World Peace National and International Conference

Asokmontri Music and Performing Arts, 4th Floor,
Professor Dr. Saroj Buasri Innovation Building, Srinakharinwirot University
Friday, January 31, 2020, 08:30a.m.

 Phra Vites Punyaporn Abbot, Buddharam Temple, Sweden	 Assoc. Prof. Dr. Somchai Santiwatanakul President, Srinakharinwirot University	 Ms. Parnbua Boonparn Managing Director, Matchon Public Co., Ltd.	 Prof. Emeritus Prawet Wasi, M.D. Advisory Chairman, Right Livelihood Foundation
 Phra Suthirattanabundit Abbot, Sutthiwararam Temple	 Asst. Prof. Chalemchai Boonyaleepun, M.D. Senator	 Mr. Thakoon Boonparn Vice President, Matchon Public Co., Ltd.	
 H.E. Suchitra Durai Ambassador of India to Thailand	 H.E. Geoff Doidge Ambassador of the Republic of South Africa to Thailand		

๗. การประชุมคณะกรรมการและบุคลากรประจำสถาบันวิจัยพุทธศาสตร์

กิจกรรมการวิจัยสถาบันวิจัยพุทธศาสตร์ ได้มีการการจัดประชุมคณะกรรมการประจำสถาบันวิจัยพุทธศาสตร์อย่างต่อเนื่อง โดยในปี ๒๕๖๓ ได้มีการประชุมคณะกรรมการจำนวน ๓ ครั้ง และมีการประชุมบุคลากรประจำสถาบันวิจัยพุทธศาสตร์เพื่อติดตามผลการดำเนินการของสถาบันวิจัยพุทธศาสตร์จำนวน ๗ ครั้ง และกิจกรรมอื่นๆ ที่เกี่ยวข้อง ดังนี้

๑) การประชุมคณะกรรมการประจำสถาบันวิจัยพุทธศาสตร์

คณะกรรมการประจำสถาบันวิจัยพุทธศาสตร์มีหน้าที่ในการกำหนดกำหนดแผน ยุทธศาสตร์ และแนวทางการดำเนินงานของสถาบันวิจัยพุทธศาสตร์ให้สอดคล้องกับแผนยุทธศาสตร์ของมหาวิทยาลัย ดำเนินไปด้วยความเรียบร้อย มีประสิทธิภาพ และบรรลุวัตถุประสงค์ตามนโยบายของมหาวิทยาลัยในปี พ.ศ. ๒๕๖๓ ได้มีการประชุมคณะกรรมการ จำนวน ๓ ครั้ง มีวาระสำคัญ เช่น เรื่อง รายงานสภาพการดำเนินงานวิจัย ปีงบประมาณ พ.ศ. ๒๕๖๐ – ๒๕๖๓ และขออนุมัติขยายเวลาดำเนินการโครงการวิจัย เรื่อง เสนอแต่งตั้งคณะกรรมการจริยธรรมการวิจัย มหาวิทยาลัยมหาจุฬาลงกรณราชวิทยาลัย เรื่อง เสนอรายชื่อผู้สมควรได้รับเข็มเกียรติคุณ ประจำปี พ.ศ. ๒๕๖๔ เรื่อง ประกาศโครงการวิจัยที่ได้รับและการทำสัญญาให้ทุนอุดหนุนการวิจัย ประจำปีงบประมาณ พ.ศ. ๒๕๖๓ เรื่อง ขออนุมัติโครงการจัดสรรทุนการวิจัยและพัฒนาศักยภาพการวิจัยสำหรับคณาจารย์มหาวิทยาลัยมหาจุฬาลงกรณราชวิทยาลัย ประจำปี ๒๕๖๓ เรื่อง แจ้งคำสั่งแต่งตั้งคณะกรรมการประจำสถาบันวิจัยพุทธศาสตร์ เรื่อง ผู้อำนวยการสถาบันวิจัยพุทธศาสตร์รับรางวัลประกาศเกียรติคุณ “ศิษย์เก่าดีเด่น” ด้านการสร้างคุณประโยชน์แก่สังคม เรื่อง การประชุมวิชาการระดับชาติและนานาชาติ ครั้งที่ ๑๑ เรื่อง การรายงานความก้าวหน้ารายงานวิจัย ประจำปีงบประมาณ พ.ศ. ๒๕๖๓ เรื่อง การตรวจประเมินคุณภาพการศึกษา ประจำปีการศึกษา ๒๕๖๒ เรื่อง การประชุมเชิงปฏิบัติการพัฒนาข้อเสนอโครงการวิจัย ปี ๒๕๖๔- ๒๕๖๕ เรื่อง ร่วมจัดนิทรรศการนำเสนอการจัดการความรู้ในโอกาสวันครบรอบ ๑๓๓ ปี วันสถาปนามหาวิทยาลัยมหาจุฬาลงกรณราชวิทยาลัย เรื่อง การร่วมงานสัมมนาออนไลน์: นวัตกรรมจัดการระบบประมาณการวิจัยของระบบวิทยาศาสตร์ วิจัย และนวัตกรรม เพื่อการขับเคลื่อนประเทศในยุค New Normal เรื่อง มหาวิทยาลัยได้รับผลพิจารณาข้อเสนอการวิจัยและนวัตกรรมในประเด็นสำคัญของประเทศ ปีงบประมาณ ๒๕๖๓ ด้านการพัฒนาสุขภาพ สังคม และสิ่งแวดล้อม เรื่อง การจัดสรรทุนวิจัยในสถานการณ์ COVID-19 ประจำปี ๒๕๖๓ เรื่อง โครงการยกระดับเศรษฐกิจและสังคมรายตำบลแบบบูรณาการ (๑ ตำบล ๑ มหาวิทยาลัย) เรื่องการจัดอบรมจริยธรรมวิจัยในมนุษย์ และเรื่อง ขออนุมัติจบโครงการวิจัย เป็นต้น

ภาพการประชุมคณะกรรมการประจำสถาบันวิจัยพุทธศาสตร์



๒) การประชุมบุคลากรสถาบันวิจัยพุทธศาสตร์

สถาบันวิจัยพุทธศาสตร์กำหนดประชุมบุคลากรเดือนละ ๑ ครั้ง ในปี พ.ศ. ๒๕๖๓ มีการประชุมจำนวน ๗ ครั้ง มีวาระสำคัญ เช่น เรื่องโครงการอบรมพัฒนาศักยภาพบุคลากรทางด้านการวิจัย เรื่องโครงการพัฒนาศักยภาพบุคลากรด้านการวิจัย และพัฒนาข้อเสนอโครงการวิจัยปีงบประมาณ พ.ศ. ๒๕๖๕ เรื่องผลตรวจประเมินการปฏิบัติงาน ส่วนงานสนับสนุน ปีการศึกษา ๒๕๖๒ เรื่องการทำสัญญาจัดสรรทุนอุดหนุนการวิจัย ประจำปี ๒๕๖๔ เรื่องประชุมแนวทางการบริหารงบประมาณบูรณาการวิจัยและนวัตกรรมปีงบประมาณ ๒๕๖๕ เรื่อง การป้อนข้อมูลในระบบ NRMS เรื่องการติดตามและประเมินผลงานวิจัย ของปีงบประมาณ ๒๕๖๐-๒๕๖๓ เรื่องการจัดทำรายงานประจำปี เรื่องการจัดการความรู้ KM เรื่องปฏิทินปฏิบัติงานประจำปี เรื่องการจัดทำชุดความรู้จากงานวิจัย และเรื่องการประชุมสัมมนาวิจัยระดับชาติและนานาชาติ ครั้งที่ ๑๑ เรื่องการพัฒนาข้อเสนอโครงการวิจัยเพื่อขอรับทุนประจำปี ๒๕๖๕ เรื่องการเข้าร่วมประชุมสัมมนาวิชาการระดับชาติ เรื่องการเข้าร่วมประชุมชี้แจงนโยบายการจัดสรรและแนวปฏิบัติการบริหารจัดการ เรื่องการเข้าร่วมประชุมวิชาการที่ประชุมอธิการบดีแห่งประเทศไทย ประจำปี พ.ศ. ๒๕๖๓ เรื่องรายงานผลการแลกเปลี่ยนฝีมือประจำเดือน เรื่องการจัดทำระบบติดตามและประเมินผลงานงานวิจัย เรื่องโครงการยกระดับเศรษฐกิจและสังคมรายตำบลแบบบูรณาการ (๑ ตำบล ๑ มหาวิทยาลัย) เรื่องการจัดอบรมจริยธรรมวิจัยในมนุษย์ เรื่องการร่วมจัดนิทรรศการนำเสนอการจัดการความรู้ในโอกาสวันครบรอบ ๑๓๓ ปี วันสถาปนามหาวิทยาลัย เรื่องการจัดทำเกณฑ์การนำผลงานวิจัยไปใช้ประโยชน์ เรื่องแต่งตั้งผู้ทรงคุณวุฒิตรวจสอบและรับรองผลงานวิจัย และเรื่องการจัดทำประกาศการส่งรายงานวิจัยฉบับสมบูรณ์และผลผลิตจากงานวิจัย เป็นต้น

ภาพการประชุมบุคลากรสถาบันวิจัยพุทธศาสตร์



๘. ชุดความรู้จากงานวิจัย

สถาบันวิจัยพุทธศาสตร์ได้จัดทำชุดความรู้จากงานวิจัย จำนวน ๑๐ ชุด ดังนี้

๑. ทิศทางการขับเคลื่อนงานหน่วยอบรมประชาชนประจำตำบล (อ.ป.ต.)
๒. “บวร” กับศูนย์กลางการพัฒนา
๓. เครือข่ายหมู่บ้านศีล ๕ เพื่อการพัฒนาสุขภาวะวิถีพุทธ
๔. การวิจัยสุขภาวะวิถีพุทธ
๕. โครงการความรู้ด้านสุขภาพภาวะสังคมและคุณภาพชีวิตในพระสงฆ์
๖. โครงการเสริมสร้างสุขภาวะเชิงพุทธของหน่วยอบรมประชาชนประจำตำบล (อ.ป.ต.) ในสังคมไทย
๗. คู่มือการเฝ้าระวังปัญหาเสพติดของพระสงฆ์
๘. พุทธนวิถี (Buddhist New Normal) ระหว่างและหลังโรคติดเชื้อไวรัสโคโรนา 2019 (โควิด-19)
๙. คู่มือการขับเคลื่อนการลดปัจจัยเสี่ยงตามแนวพระพุทธศาสนา
๑๐. อาโรคยวัตร

ภาพปกชุดความรู้จากงานวิจัย

**ทิศทางกำกับการขับเคลื่อน
งานห้วยอบรบ
ประชาชนประจำตำบล
(อ.ป.ต.)**
วงโครงการพัฒนา
เครือข่ายองค์กร
สูงภาวะวิถีพุทธ
เชิงสร้างสรรค์
(2563-2565)



ผู้รับผิดชอบโครงการ
พระครูธีรธรรมาภรณ์ รศ.ดร.
ผู้อำนวยการกำกับวิจัยพุทธศาสตร์
มหาวิทยาลัยมหาจุฬาลงกรณราชวิทยาลัย

“บวร”
กับศูนย์กลางการพัฒนา




ภาพนี้
โครงการการเสริมสร้างเสริมเครือข่าย
ลดปัจจัยเสี่ยงตามแนวพระพุทธศาสนา

**โครงการอบรมผู้นำชุมชน
เพื่อพัฒนาคุณภาพชีวิตและส่งเสริม
เศรษฐกิจฐานราก**



**บทแนะนำ โครงการวิจัยเรื่อง
ความรอบรู้ด้านสุขภาพ
ภาวะสังคมยุคทุนพิชิตพระสมุญ**

**คู่มือการขับเคลื่อนการลดปัจจัยเสี่ยง
ตามแนวพระพุทธศาสนา**



**ศูนย์วิจัย
มหาวิทยาลัยมหาจุฬาลงกรณราชวิทยาลัย**

พระเทพศาสนิกบาล
ประธานโครงการหมู่บ้านรักษาศีล 5





เครือข่าย หมู่บ้านศีล 5

เพื่อการพัฒนาสุขภาพวิถีพุทธ

ผู้รับผิดชอบโครงการ
พระศรีสมโพธิ
กรรมการโครงการหมู่บ้าน
รักษาศีล 5








การวิจัยสุขภาพวิถีพุทธ

ประมวลประสบการณ์ประชาชน
และนักรณรงค์รักษาศีล 5

"คู่มือการเฝ้าระวังปัญหาสุขภาพเสถียรของพระสงฆ์"



สนับสนุนโดย
สมเด็จพระพรหมญาณาวุธ

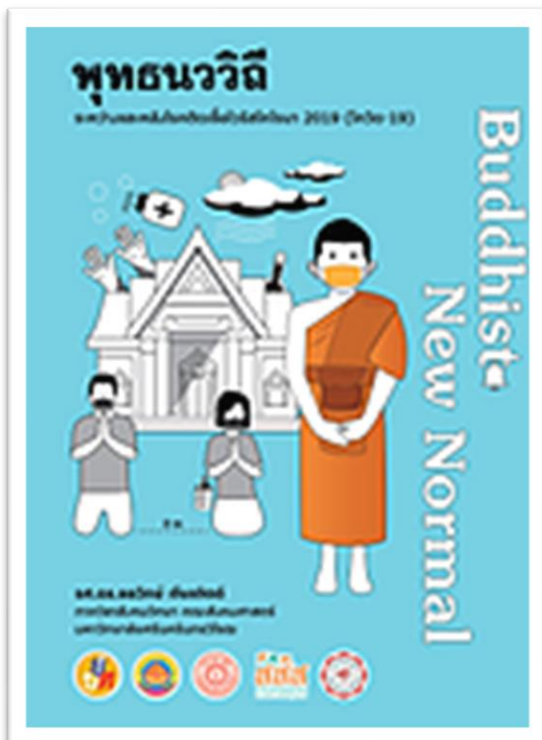
สนับสนุนโดย
พระพรหมวิมลคุณ ก.ธ.

ผู้จัดทำ
พระสุธีปัญญาคือ ส.ธ. และคณะ

จัดทำโดย ทีมงานพัฒนามนุษย์อย่างองค์รวมสุขภาพวิถีพุทธเมืองราชบุรี
สถาบันวิจัยพุทธศาสตร์ มหาวิทยาลัยมหาจุฬาลงกรณราชวิทยาลัย

ภายใต้การสนับสนุนจาก สำนักงานกองทุนสนับสนุนการวิจัย (สกว.)
และ สำนักงานคณะกรรมการป้องกันและปราบปรามยาเสพติด (ป.ป.ส.)

ชุดโครงการวิจัยสุขภาพและวิถีพุทธเมืองราชบุรี
http://www.facebook.com/ksuhealthcenter



บทสรุป (ท้ายเล่ม)

รายงานประจำปี พ.ศ. ๒๕๖๓ ของสถาบันวิจัยพุทธศาสตร์ฉบับนี้ เป็นการแสดงผลการดำเนินงานในปีที่ผ่านมา เป็นสื่อกลางให้ทุกภาคส่วนของสังคมรับรู้รับทราบผลการดำเนินงานที่สถาบันวิจัยพุทธศาสตร์ได้ปฏิบัติ เพื่อก้าวสู่การเป็นมหาวิทยาลัยวิจัยที่มีการพัฒนาระบบให้มุ่งสู่วิจัยมากขึ้น ด้วยการสร้างวัฒนธรรมวิจัย เพิ่มบุคลากรที่เชี่ยวชาญด้านการวิจัย สรรหาทรัพยากรและงบประมาณที่เพียงพอ เข้าร่วมเครือข่ายมหาวิทยาลัยวิจัย วางระบบสนับสนุนและแรงจูงใจ การเพิ่มผลงานวิจัย รวมถึงวางระบบการพัฒนางานวิจัยไปสู่การใช้ประโยชน์อย่างครบวงจร

สถาบันวิจัยพุทธศาสตร์มีกระบวนการดำเนินงานเริ่มตั้งแต่การพัฒนาบุคลากรทางการวิจัย มีการประชุมเชิงปฏิบัติการพัฒนาข้อเสนอโครงการวิจัยเพื่อขอรับทุนอุดหนุนการวิจัยจากกองทุนสนับสนุนการวิจัย (สกว.) ตามนโยบายและยุทธศาสตร์ อววน. ๒๕๖๓-๒๕๗๐ การทำสัญญาให้ทุนอุดหนุนการวิจัยประจำปีจากงบประมาณผ่านกองทุนส่งเสริมวิทยาศาสตร์ วิจัยและนวัตกรรมภายใต้แผนงานยุทธศาสตร์การวิจัยและพัฒนานวัตกรรม อีกทั้งได้จัดสรรทุนการวิจัยในสถานการณ์ COVID-19 ให้แก่ส่วนงานที่ไม่ได้รับทุนอุดหนุนวิจัยตามปีงบประมาณปกติ ทั้งนี้เพื่อตอบสนองต่อการประกันคุณภาพการศึกษาและการพัฒนาศักยภาพการวิจัยเพื่อสร้างความรู้ และนวัตกรรมของมหาวิทยาลัยสืบต่อไป

สถาบันวิจัยพุทธศาสตร์ ได้มีการติดตามและประเมินผลการวิจัยของนักวิจัยอย่างต่อเนื่องเดือนละ ๑ ครั้ง โดยการจัดตรวจรายงานวิจัยทั้งในส่วนกลางและวิทยาเขตต่าง ๆ มีการจัดโครงการอบรมจริยธรรมการวิจัยในมนุษย์เพื่อให้คณาจารย์ นักวิจัย และเจ้าหน้าที่ มีความรู้ ความเข้าใจเกี่ยวกับการคุ้มครองศักดิ์ศรี สิทธิ ความเป็นส่วนตัวและความเป็นอยู่ที่ดีของอาสาสมัครที่เข้าร่วมงานวิจัยในคน ตลอดจนมีความเข้าใจเกี่ยวกับจริยธรรมการวิจัยด้านสังคมศาสตร์และหน้าที่ความรับผิดชอบของนักวิจัย รวมทั้งเสนอแต่งตั้งคณะกรรมการจริยธรรมการวิจัย มหาวิทยาลัยมหาจุฬาลงกรณราชวิทยาลัย

การอนุมัติจบ และการเผยแพร่ผลงานวิจัย มีคณะกรรมการประจำสถาบันวิจัยพุทธศาสตร์พิจารณาอนุมัติจบ และนักวิจัยจะต้องตีพิมพ์เผยแพร่ผลงานวิจัย ชูความรู้จากงานวิจัย และวิถีทัศน์สรุปผลงานวิจัย มีการประชุมสัมมนาวิจัยระดับชาติและนานาชาติเพื่อเป็นเวทีประชุมและนำเสนอผลงานวิจัย ผลงานวิชาการระดับชาติให้แก่คณาจารย์ นักวิจัย นักวิชาการ และนิสิต ในส่วนการนำผลการวิจัยไปใช้ประโยชน์นั้น มีหลักเกณฑ์การพิจารณาถึงการนำไปใช้ประโยชน์ตามวัตถุประสงค์ที่ระบุไว้ในรายงานการวิจัย การนำไปใช้เพื่อการพัฒนาจิตใจและสังคมอย่างสร้างสรรค์ สามารถแก้ปัญหาด้านเศรษฐกิจ สังคม วัฒนธรรม และสิ่งแวดล้อมได้อย่างเป็นรูปธรรม และมีหลักฐานปรากฏอย่างชัดเจนถึงการนำไปใช้ประโยชน์และการเปลี่ยนแปลงได้อย่างแท้จริง โดยมีหนังสือรับรองการใช้ประโยชน์จากหน่วยงานและภาคประชาคมที่เกี่ยวข้อง รวมทั้งมีการเผยแพร่และการสื่อสารสู่สังคมอย่างสร้างสรรค์

ความสำเร็จของผลการดำเนินงานในรอบปีที่ผ่านมา เกิดขึ้นจากขับเคลื่อนของคณะกรรมการประจำสถาบันวิจัยพุทธศาสตร์และบุคลากรประจำสถาบันวิจัยพุทธศาสตร์ ที่ทำหน้าที่ในการกำหนดแผนยุทธศาสตร์ และแนวทางการดำเนินงานของสถาบันวิจัยพุทธศาสตร์ให้สอดคล้องกับแผนยุทธศาสตร์ของมหาวิทยาลัยจนดำเนินไปด้วยความเรียบร้อย มีประสิทธิภาพ และบรรลุวัตถุประสงค์ตามนโยบายของมหาวิทยาลัย การแก้ไขปรับปรุงตามข้อเสนอแนะของรายงานผลความพึงพอใจต่อการให้บริการของส่วนงาน และการตรวจประเมินการปฏิบัติงานส่วนงานสนับสนุน

อย่างไรก็ดี สถาบันวิจัยพุทธศาสตร์ ได้มีแนวทางดำเนินงานเพื่อให้บรรลุวัตถุประสงค์และเป้าหมายเพื่อการพัฒนาส่วนงานให้ดียิ่งขึ้น ดังต่อไปนี้

๑. การวางแผนและการดำเนินงานเพื่อการบรรลุวิสัยทัศน์ของมหาวิทยาลัย การดำเนินพันธกิจการวิจัย งานสร้างสรรค์ และนวัตกรรมที่มีความสอดคล้องในทิศทางเดียวกันและในภาพรวมมหาวิทยาลัย ได้แก่การพัฒนากำลังคนและสถาบันความรู้ (การผลิตบัณฑิต) การวิจัยและสร้างนวัตกรรมเพื่อตอบโจทย์ท้าทายของสังคม (การวิจัย) การวิจัยและสร้างนวัตกรรมเพื่อเพิ่มขีดความสามารถในการแข่งขัน (การบริการวิชาการแก่สังคม) และการวิจัยและสร้างนวัตกรรมเพื่อการพัฒนาเชิงพื้นที่และลดความเหลื่อมล้ำ (ทำนุบำรุงศิลปวัฒนธรรม) มีการถ่ายทอดสู่การดำเนินพันธกิจในด้านนี้อย่างสอดคล้องชัดเจนในทุกๆ วิทยาเขตและวิทยาลัยหรือหน่วยงานที่เกี่ยวข้องต่างๆ

๒. การจัดการระบบสารสนเทศเพื่อการบริหารการวิจัย งานสร้างสรรค์ และนวัตกรรมได้ดำเนินงานอย่างเป็นระบบตั้งแต่การจัดเก็บข้อมูลที่จำเป็นในพันธกิจต่างๆ สำหรับงานวิจัย ตั้งแต่การเสนอโครงการ การอนุมัติโครงการ การติดตามการดำเนินงาน การควบคุมการเงินและการเผยแพร่ผลการวิจัย และพัฒนาสู่การจัดเก็บสถิติข้อมูลย้อนหลังในทุกๆ เรื่อง มีการวางแผนอย่างเป็นระบบและมีกลไกการรวบรวมข้อมูลจากทุกหน่วยที่ และการวิเคราะห์และสังเคราะห์ข้อมูลให้เป็นระบบสารสนเทศที่ใช้ประโยชน์ในการบริหารจัดการได้อย่างชัดเจน

๓. การพัฒนางานวิจัยของมหาวิทยาลัยตามเป้าหมายการวิจัยพุทธนวัตกรรมโดยมีเป้าหมายนำผลการวิจัยไปแก้ปัญหา การพัฒนาและการทำนุบำรุงส่งเสริมวัฒนธรรมอันดีงามที่เน้นแนวคิด ๔ เรื่องหลัก คือ คัมภีร์และหลักธรรมในพระพุทธศาสนา ประยุกต์หลักพุทธธรรมเพื่อการแก้ปัญหาและพัฒนาสังคม การวิจัยการบริหารจัดการองค์กรภายใน การวิจัยเพื่อการบริหารกิจการคณะสงฆ์ มีการจัดทำกลยุทธ์ในเกิดการบูรณาการกับงานวิจัยที่บุคลากรดำเนินงานเป็นปกติในทุกพื้นที่ และเป็นกลยุทธ์ที่ใช้การบริหารจัดการอย่างมีส่วนร่วมจากศักยภาพและความเชี่ยวชาญของบุคลากรในทุกๆ พื้นที่ มาผนวกกับการจัดการงบประมาณที่มีจำกัดและความเปลี่ยนแปลงของนโยบายประเทศตลอดเวลาเพื่อให้พันธกิจนี้สามารถบรรลุตามเป้าหมายที่ต้องการ และสอดคล้องกับมาตรฐานนานาชาติหรือการเป็นระดับโลก

๔. การบริหารจัดการกระบวนการตีพิมพ์และเผยแพร่งานวิจัยที่นำไปใช้ประโยชน์ในรูปแบบต่างๆ มีเป้าหมายที่ชัดเจนในแต่ละพื้นที่และในภาพรวมของมหาวิทยาลัย ซึ่งระดับการตีพิมพ์เผยแพร่ผลงาน การใช้ประโยชน์งานวิจัยฯ กับการพัฒนาบุคลากรนักวิจัย การสร้างขวัญและกำลังใจ และหรือการยกย่องผลงาน เป็นส่วนที่มีความสอดคล้องกันโดยมุ่งเป้าหมายการพัฒนาตามทิศทางวิสัยทัศน์ของมหาวิทยาลัย ร่วมกับการกำหนดเอกลักษณ์ที่เน้นบริการวิชาการแก่สังคม อัตลักษณ์ที่เน้นการประยุกต์พุทธศาสนาเพื่อพัฒนาจิตใจและสังคม นอกจากนี้ยังสามารถต่อยอดในการพัฒนาร่วมกับเครือข่ายความร่วมมือ ชุมชน สังคมที่อยู่ในแต่ละพื้นที่

ภาคผนวก

บัญชีโครงการวิจัยปีงบประมาณ พ.ศ. ๒๕๖๓

ที่	ชื่อ	ส่วนงาน	โครงการวิจัย
1	พระครูโฆสิตพัฒนานุกูล ผศ.ดร.	วิทยาเขตนครศรีธรรมราช	แผนงานวิจัย : สันติภาพไร้รอยต่อ : การพัฒนากระบวนการทัศน์และความเข้าใจทางพุทธวัฒนธรรมกับการอยู่ร่วมกันอย่างสันติ
	พระมหาชุตีภัก อภินนโท	สถาบันวิจัยพุทธศาสตร์	โครงการวิจัยย่อยที่ ๑ รูปแบบการสร้างสังคมพุทธวัฒนธรรมไร้รอยต่อทางศาสนา
	ผศ.ดร.อัครเดช พรหมกัลป์	วิทยาเขตนครสวรรค์	โครงการวิจัยย่อยที่ ๒ การพัฒนากระบวนการทัศน์และความเข้าใจทางสังคมพุทธวัฒนธรรมกับการอยู่ร่วมกันอย่างสันติ
	พระครูโฆสิตพัฒนานุกูล, ผศ.ดร.	วิทยาเขตนครศรีธรรมราช	โครงการวิจัยย่อยที่ ๓ การสร้างเครือข่ายจิตสาธารณะในสังคมพุทธวัฒนธรรมกับการพัฒนาสู่เมืองสันติภาพไร้รอยต่อ
2	ผศ.ดร.ชั้นทอง วัฒนประดิษฐ์	บัณฑิตวิทยาลัย (สันติศึกษา)	แผนงานวิจัย : วิศวกรสันติภาพท้องถิ่น: ต้นแบบผู้นำสร้างสันติสุขให้ชุมชน
	พระมหาดวงเด่น ตุนิน	บัณฑิตวิทยาลัย (สันติศึกษา)	โครงการวิจัยย่อยที่ ๑ คุณลักษณะผู้นำท้องถิ่นที่ส่งผลต่อการสร้างสันติสุขในชุมชน
	พระมหาปราโมทย์ วาทโกวิโท ดร.	บัณฑิตวิทยาลัย (สันติศึกษา)	โครงการวิจัยย่อยที่ ๒ การพัฒนาสมรรถนะผู้นำด้วยรูปแบบนวัตกรรมการสร้างวิศวกรสันติภาพท้องถิ่นที่ส่งผลต่อการสร้างสรรค์ชุมชนให้เกิดสันติสุข
	ผศ.ดร.ชั้นทอง วัฒนประดิษฐ์	บัณฑิตวิทยาลัย (สันติศึกษา)	โครงการวิจัยย่อยที่ ๓ การพัฒนาหลักสูตรการเสริมสร้างสมรรถนะผู้นำท้องถิ่นในการเป็นวิศวกรสันติภาพเพื่อสร้างสันติสุขในชุมชน
3	พระมหาเสรีชน นริสโร	สถาบันวิจัยพุทธศาสตร์	แผนงานวิจัย : การพัฒนาหมู่บ้านต้นแบบสันติสุขตามหลักคำสอนทางศาสนา (พุทธ คริสต์ อิสลาม)
	ผศ.ดร.กมลาศ ภูวนาธิพงศ์	คณะมนุษยศาสตร์	โครงการวิจัยย่อยที่ ๑ การพัฒนาหมู่บ้านต้นแบบสันติสุขตามหลักคำสอนทางศาสนา ในพื้นที่ภาคกลางและภาคใต้
	นายสุกิจจ์ บุตรเคน	สถาบันวิจัยพุทธศาสตร์	โครงการวิจัยย่อยที่ ๒ การพัฒนาหมู่บ้านต้นแบบสันติสุขตามหลักคำสอนทางศาสนา ในพื้นที่ภาคเหนือและภาคตะวันออกเฉียงเหนือ

ที่	ชื่อ	ส่วนงาน	โครงการวิจัย
4	พระราชสิทธิเวที ดร.	วิทยาลัยสงฆ์พิจิตร	แผนงานวิจัย : การส่งเสริมการมีส่วนร่วมและการสร้างจิตสำนึกของประชาชนในการสร้างสังคมแห่งความปรองดองสมานฉันท์ในสังคมไทย
	พระครูอุทัยกิจจารักษ์,ดร.	วิทยาลัยสงฆ์พิจิตร	โครงการวิจัยย่อยที่ ๑ : “การมีส่วนร่วม” ความปรองดองสมานฉันท์ : พลังบวรในสังคมไทย Participation"
	พระอนุชาติ นรินโท (อู่ย้ง)	วิทยาลัยสงฆ์พิจิตร	โครงการวิจัยย่อยที่ ๒ : พลังบวร : การสร้างจิตสำนึกแห่งความปรองดองสมานฉันท์ในสังคมไทย
5	ดร. ธนันต์ชัย พัฒนะสิงห์	วิทยาลัยสงฆ์บุรีรัมย์	แผนงานวิจัย : การเสริมสร้างเครือข่ายชุมชนสันติสุขในสังคมไทย A Supporting Peace Local Networking in Thai Social
	พระมหาอภิสิทธิ์ วิริโย (จอตนอก)	วิทยาลัยสงฆ์บุรีรัมย์	โครงการวิจัยย่อยที่ ๑ : ศึกษาหลักธรรมในการสร้างความสร้างสันติสุขท่ามกลางพหุวัฒนธรรมในอีสานใต้
	ดร. ธนันต์ชัย พัฒนะสิงห์	วิทยาลัยสงฆ์บุรีรัมย์	โครงการวิจัยย่อยที่ ๒ : ศึกษาปัจจัยที่มีส่วนในสร้างสันติสุขชุมชนท่ามกลางพหุวัฒนธรรมในอีสานใต้
	ดร.ภัฏขวัชร สุขแสน	วิทยาลัยสงฆ์บุรีรัมย์	โครงการวิจัยย่อยที่ ๓ : การสร้างชุมชนสันติสุขในอีสานใต้ท่ามกลางพหุวัฒนธรรมแบบมีส่วนร่วม
	ดร.ธนันต์ชัย พัฒนะสิงห์	วิทยาลัยสงฆ์บุรีรัมย์	โครงการวิจัยย่อยที่ ๔ : การเสริมสร้างเครือข่ายชุมชนสันติสุขในสังคมไทยโซนอีสานใต้
6	นางสาวสมาพร มงคลิ่ง	วิทยาลัยสงฆ์บุรีรัมย์	การพัฒนาระบบสารสนเทศและกิจกรรมการเสริมสร้างอัตลักษณ์ทางศาสนาของชาวพุทธ คริสต์ อิสลาม ในจังหวัดบุรีรัมย์ (ย้ายมาเข้ากลุ่ม)
7	พระสุธีรัตนบัณฑิต รศ.ดร.	สถาบันวิจัยพุทธศาสตร์	การยกระดับโครงการหมู่บ้านรักษาศีล5
8	ดร.สมจันทร์ ศรีปรัชยานนท์	วิทยาลัยสงฆ์นครลำปาง	แผนงานวิจัย : รูปแบบการจัดการวัดที่เป็นแหล่งท่องเที่ยวตามแบบอารยสถาปัตย์ในภาคเหนือตอนบน
	ดร.สมจันทร์ ศรีปรัชยานนท์	วิทยาลัยสงฆ์นครลำปาง	โครงการวิจัยย่อยที่ ๑ : วัด 9 ศรี: การพัฒนาการท่องเที่ยวแบบอารยสถาปัตย์บนเส้นทางบุญในจังหวัดลำปาง

ที่	ชื่อ	ส่วนงาน	โครงการวิจัย
	ดร.อากาศกร ปัญโญ	วิทยาลัยสงฆ์นครลำปาง	โครงการวิจัยย่อยที่ ๒ : วัดครูบาสร้าง: รูปแบบการพัฒนาอารยสถาปัตยกรรมของวัดที่เป็นแหล่งท่องเที่ยวตามรอยครูบาเจ้าศรีวิไชย จังหวัดลำพูน
	พระนคร ปริงฤทธิ์	วิทยาลัยสงฆ์นครลำปาง	โครงการวิจัยย่อยที่ ๓ : วัดงาม นามมงคล: นวัตกรรมจัดการแหล่งท่องเที่ยววัดนามมงคลตามแบบอารยสถาปัตย์ในจังหวัดเชียงใหม่
9	พระสุธีรัตนบัณฑิต รศ.ดร. นายทรงเดช ทิพย์ทอง	คณะสังคมศาสตร์	แผนงานวิจัย การพัฒนาเมืองศิลปะเชิงสร้างสรรค์ในล้านนา
	นายปฏิเวธ เสาว์คง	วิทยาเขตเชียงใหม่	โครงการย่อย การสังเคราะห์องค์ความรู้ศิลปกรรมในล้านนา
	ดร.เทวัญ เอกจันทร์	วิทยาเขตเชียงใหม่	การสังเคราะห์องค์ความรู้พุทธศิลปกรรมในล้านนา
	ผศ.ดร. นพดณ ปัญญาวิรัตน์	วิทยาเขตเชียงใหม่	การส่งเสริมและอนุรักษ์การสร้างสรรคศิลปะของวัดและชุมชนในกลุ่มจังหวัดล้านนา
	นายภัชรภณ ฤทธิ์เต็ม	วิทยาเขตเชียงใหม่	การพัฒนาพื้นที่ศิลปะในเมืองและชุมชนของกลุ่มจังหวัดล้านนา
10	นายสมคิด นันต๊ะ	วิทยาลัยสงฆ์นครน่านฯ	แผนงานวิจัย : การยกระดับสินค้าและผลงานด้านศิลปะในเชิงพาณิชย์ของศิลปินในกลุ่มจังหวัดล้านนา
	นายสิทธิชัย อุ่สวน	วิทยาลัยสงฆ์นครน่านฯ	โครงการวิจัยย่อยที่ ๑ : การศึกษาสินค้าและผลงานด้านศิลปะเชิงพาณิชย์ของกลุ่มศิลปินล้านนา
	นางสาวอรพินท์ อินวงศ์	วิทยาลัยสงฆ์นครน่านฯ	โครงการวิจัยย่อยที่ ๒ : กระบวนการยกระดับสินค้าและผลงานด้านศิลปะในเชิงพาณิชย์ของศิลปินในกลุ่มจังหวัดล้านนา
	นายสมคิด นันต๊ะ	วิทยาลัยสงฆ์นครน่านฯ	โครงการวิจัยย่อยที่ ๓ : ถอดบทเรียนกระบวนการและปัจจัยความสำเร็จของการจำหน่ายสินค้าและผลงานด้านศิลปะในเชิงพาณิชย์ของศิลปินในกลุ่มจังหวัดล้านนา
11	ผศ.ฉวีวรรณ สุวรรณภา	วิทยาเขตแพร่	แผนงานวิจัย : การส่งเสริมการเรียนรู้ด้านศิลปะเชิงสร้างสรรค์ของเยาวชนและผู้สูงอายุในกลุ่มจังหวัดล้านนา

ที่	ชื่อ	ส่วนงาน	โครงการวิจัย
	ผศ.ดร.สายัณห์ อินันใจ	วิทยาเขตแพร่	โครงการวิจัยย่อยที่ ๑ : การส่งเสริมการเรียนรู้ด้านศิลปะเชิงสร้างสรรค์ผ้าหม้อห้อมของเยาวชนและผู้สูงอายุในกลุ่มจังหวัดล้านนา
	ดร.สมจิต ขอนวงศ์	วิทยาเขตแพร่	โครงการวิจัยย่อยที่ ๒ : การส่งเสริมการเรียนรู้ด้านศิลปะเชิงสร้างสรรค์ผ้าทอของเยาวชนและผู้สูงอายุในกลุ่มจังหวัดล้านนา
	ผศ.ชลธิชา จิรภักพงค์	วิทยาเขตแพร่	โครงการวิจัยย่อยที่ ๓ : การส่งเสริมการเรียนรู้ด้านศิลปะเชิงสร้างสรรค์ผ้าด้านมือของเยาวชนและผู้สูงอายุในกลุ่มจังหวัดล้านนา
12	นายศิลาวัฒน์ ชัยวงศ์	วิทยาลัยสงฆ์นครลำปาง	การพัฒนาเส้นทางการท่องเที่ยวเชิงศิลปะของกลุ่มจังหวัดล้านนา
13	พระมหาไกรสร โชติปัญญา, ผศ.ดร.	วิทยาลัยสงฆ์ลำพูน	การเสริมสร้างเครือข่ายการพัฒนาเมืองศิลปะเชิงสร้างสรรค์และการท่องเที่ยวในกลุ่มจังหวัดล้านนา
14	ผศ.ดร.สหัทยา วิเศษ	วิทยาเขตพะเยา	การจัดการทรัพยากรวัฒนธรรมเชิงสร้างสรรค์ของกลุ่มจังหวัดล้านนา
15	นายประเวศน์ มหารัตน์สกุล	วิทยาเขตนครสวรรค์	รูปแบบการพัฒนาชุมชนต้นแบบเศรษฐกิจพอเพียง “อยู่เย็น เป็นสุข” ในจังหวัดนครสวรรค์
16	ผศ.ดร.อัครเดช พรหมกัลป์	วิทยาเขตนครสวรรค์	การบริหารจัดการและโมเดลเมืองอัจฉริยะเชิงพุทธกับการยกระดับคุณภาพชีวิตด้านคุณธรรมจริยธรรมในหมู่บ้านชุมชนจังหวัดนครสวรรค์
17	นายสาคร ธาระที	กองวิเทศสัมพันธ์	พระสงฆ์กับการพัฒนาจิตสำนึกต่อต้านการประพฤติดุจจริตในสังคมไทย
18	ศ.ดร. จำนงค์ อติวัฒนสิทธิ์	สถาบันวิจัยพุทธศาสตร์	มหาวิทยาลัยสงฆ์กับการพัฒนาการมีส่วนร่วมของประชาชนในการป้องกันและแก้ไขการประพฤติดุจจริตในสังคมไทย
19	นายสัญญา สดประเสริฐ	วิทยาลัยสงฆ์พุทธปัญญาศรีทวารวดี	แผนงานวิจัย : กลไกการขับเคลื่อนเศรษฐกิจและสังคมในการพัฒนาศักยภาพทุนทางทรัพยากรและทุนทางวัฒนธรรมไทย
	นายสัญญา สดประเสริฐ	วิทยาลัยสงฆ์พุทธปัญญาศรีทวารวดี	โครงการวิจัยย่อยที่ ๑ : พัฒนาความมั่นคงทางเศรษฐกิจและสังคม ให้ได้รับความเป็นธรรมในการเข้าถึงทรัพยากรและบริการทางสังคมที่มีคุณภาพ มีความเข้มแข็งพึ่งพาตนเองได้

ที่	ชื่อ	ส่วนงาน	โครงการวิจัย
	พระครูใบฎีกาอภิชาติ พรสุทธิชัย พงศ์	วิทยาลัยสงฆ์พุทธปัญญาศรีทวารวดี	โครงการวิจัยย่อยที่ ๒ : เสริมสร้างความเข้มแข็งของเศรษฐกิจฐานราก ยกระดับเศรษฐกิจ สังคม และสร้างความมั่นคงทางรายได้
	พระมหาสุรชัย พุดชู	วิทยาลัยสงฆ์พุทธปัญญาศรีทวารวดี	โครงการวิจัยย่อยที่ ๓ : พัฒนาศักยภาพทุนทางทรัพยากรและทุนทางวัฒนธรรม ในการเสริมสร้างคุณภาพชีวิตที่ดีของประชาชนอย่างมีส่วนร่วม
	พระณัฐฤกษ์ อุดมผล	วิทยาลัยสงฆ์พุทธปัญญาศรีทวารวดี	โครงการวิจัยย่อยที่ ๔ : รูปแบบกลไกการขับเคลื่อนเศรษฐกิจและสังคมในการพัฒนาศักยภาพทุนทางทรัพยากรและทุนทางวัฒนธรรมไทย
20	ฐานิดา มั่นคง	วิทยาลัยสงฆ์ศรีสะเกษ	แผนงานวิจัย : การบริหารจัดการกลุ่มสัจจะสะสมทรัพย์เพื่อสวัสดิการชุมชนอย่างยั่งยืน
	นายธยาอุส ขอเจริญ	วิทยาลัยสงฆ์ศรีสะเกษ	โครงการวิจัยย่อยที่ ๑ : การบริหารจัดการกลุ่มสัจจะสะสมทรัพย์โดยการมีส่วนร่วมของชุมชนอย่างยั่งยืน
	นายคุณวัฒน์ ดวงมณี	วิทยาลัยสงฆ์ศรีสะเกษ	โครงการวิจัยย่อยที่ ๒ : การพัฒนาระบบและยกระดับระบบสวัสดิการกลุ่มสัจจะสะสมทรัพย์เพื่อสวัสดิการชุมชนอย่างยั่งยืน
	พระธงชัย มนต์รีวงศ์	วิทยาลัยสงฆ์ศรีสะเกษ	โครงการวิจัยย่อยที่ ๓ : การสร้างเครือข่ายกลุ่มสัจจะสะสมทรัพย์สวัสดิการอย่างยั่งยืน
21	พระครูสังฆรักษ์บุญเสริม ศรีทา	วิทยาเขตแพร่	แผนงานวิจัย : โรคไม่ติดต่อเรื้อรัง : การป้องกันและเสริมสร้างสุขภาพของพระสงฆ์แบบมีส่วนร่วมของภาคีเครือข่ายในภาคเหนือ
	ดร.สุภาพร ปรารมภ์	วิทยาเขตแพร่	โครงการวิจัยย่อยที่ ๑ : องค์ความรู้ และการพัฒนานวัตกรรมการป้องกันและเสริมสร้างสุขภาพของพระสงฆ์แบบมีส่วนร่วมของภาคีเครือข่ายในภาคเหนือ
	ดร.ธาดา เจริญกุล	วิทยาเขตแพร่	โครงการวิจัยย่อยที่ ๒ : การป้องกันและเสริมสร้างสุขภาพของพระสงฆ์เกี่ยวกับโรคไม่ติดต่อเรื้อรังแบบมีส่วนร่วมของภาคีเครือข่ายในภาคเหนือ
	รศ.พูนทรัพย์ เกตุวีระพงศ์	วิทยาเขตแพร่	โครงการวิจัยย่อยที่ ๓ : การจัดการองค์ความรู้การป้องกันและการเสริมสร้างสุขภาพด้านโรคไม่ติดต่อเรื้อรังของพระสงฆ์แบบมีส่วนร่วมของภาคีเครือข่ายในภาคเหนือ
22	พระครูสิริธรรมบัณฑิต ผศ.	วิทยาลัยสงฆ์นครลำปาง	แผนงานวิจัย : การจัดการพิพิธภัณฑ์ชุมชนในระบบอิเล็กทรอนิกส์ของจังหวัดลำปาง

ที่	ชื่อ	ส่วนงาน	โครงการวิจัย
	นายณรงค์ ปัดแก้ว	วิทยาลัยสงฆ์นครลำปาง	โครงการวิจัยย่อยที่ ๑ : ศึกษาองค์ความรู้และกระบวนการสร้างการจัดการพิพิธภัณฑ์ท้องถิ่นเพื่อความยั่งยืนและพึ่งพาตนเอง
	พระครูสิริธรรมบัณฑิต ผศ.	วิทยาลัยสงฆ์นครลำปาง	โครงการวิจัยย่อยที่ ๒ : การพัฒนาพิพิธภัณฑ์ชุมชนด้วยระบบอิเล็กทรอนิกส์ในจังหวัดลำปาง
	ดร.ภัทรเดช ปันขุณยานาดุล	วิทยาลัยสงฆ์นครลำปาง	โครงการวิจัยย่อยที่ ๓ : การสร้างต้นแบบพิพิธภัณฑ์ชุมชนในระบบอิเล็กทรอนิกส์
23	ดร. เดชา ตาละนีก	วิทยาเขตเชียงใหม่	การบูรณาการเรียนรู้อาษาอังกฤษด้วยตนเองกับการทำงานเพื่อบริการการท่องเที่ยวชุมชน ภายใต้โครงการชุมชนท่องเที่ยว OTOP นวัตวิถี ในจังหวัดเชียงราย
24	ผศ.ดร.ประเสริฐ ปอนถิ่น นายสังวรณ์ สมบัติใหม่	วิทยาเขตเชียงใหม่	พระบัณฑิตอาสาพัฒนาชาวเขากับการมีส่วนร่วมในการจัดสวัสดิการสังคมของชุมชนบนพื้นที่สูง
25	ดร.ไพวรรณ ปุริมาตร	วิทยาเขตนครราชสีมา	แผนงานวิจัย : การพัฒนารูปแบบส่งเสริมสุขภาพจิตผู้พิการด้วยพุทธศิลป์และ การท่องเที่ยววิถีพุทธในภาค
	ดร.ไพวรรณ ปุริมาตร	วิทยาเขตนครราชสีมา	โครงการวิจัยย่อยที่ ๑ : สร้างรูปแบบวัดส่งเสริมสุขภาพจิตผู้พิการด้วยพุทธศิลป์และการท่องเที่ยววิถีพุทธในภาคตะวันออกเฉียงเหนือ
	ผศ.ดร.พรเศรษฐี วุฒิปัญญาอิสกุล	วิทยาเขตนครราชสีมา	โครงการวิจัยย่อยที่ ๒ : พัฒนาโปรแกรมส่งเสริมสุขภาพจิตผู้พิการด้วยพุทธศิลป์และการท่องเที่ยว วิถีพุทธในภาคตะวันออกเฉียงเหนือ
	นายชุตินันท์ วงษ์อมรวิทย์	วิทยาเขตนครราชสีมา	โครงการวิจัยย่อยที่ ๓ : สร้างวัดกรรมเชิงคุณค่าและมูลค่าในการส่งเสริมสุขภาพจิตผู้พิการด้วยพุทธศิลป์และการท่องเที่ยววิถีพุทธในภาคตะวันออกเฉียงเหนือ
26	พระมหาปัญญาวารวัฒน์ เลิศเกียรติธรรม	วิทยาเขตนครราชสีมา	แผนงานวิจัย : การพัฒนาผลิตภัณฑ์เครื่องปั้นดินเผาในจังหวัดนครราชสีมา
	พระมหาปัญญาวารวัฒน์ เลิศเกียรติธรรม	วิทยาเขตนครราชสีมา	โครงการวิจัยย่อยที่ ๑ : การพัฒนาศักยภาพการออกแบบผลิตภัณฑ์เครื่องปั้นดินเผาในจังหวัดนครราชสีมา
	นายธนเดช เอื้อศรี	วิทยาเขตนครราชสีมา	โครงการวิจัยย่อยที่ ๒ : การพัฒนาเทคนิคสร้างสรรค์ผลิตภัณฑ์เครื่องปั้นดินเผาในจังหวัดนครราชสีมา

ที่	ชื่อ	ส่วนงาน	โครงการวิจัย
	พระครูสังฆรักษ์สวัสดิ์ ชันติธรรม	วิทยาเขตนครราชสีมา	โครงการวิจัยย่อยที่ ๓ : การพัฒนาศักยภาพการจัดการจัดจำหน่ายผลิตภัณฑ์เครื่องปั้นดินเผาในจังหวัดนครราชสีมา
	พระอินทร์นุช บุญต้อง	วิทยาเขตนครราชสีมา	โครงการวิจัยย่อยที่ ๔ : การเสริมสร้างจริยธรรมเชิงพุทธของชุมชนผลิตภัณฑ์เครื่องปั้นดินเผาในจังหวัดนครราชสีมา
27	ผศ.ดร.พิชิต ปุริมาต	วิทยาเขตนครราชสีมา	แผนงานวิจัย : การสร้างความร่วมมือของภาครัฐพัฒนาระบบป้องกันและลดอาการป่วยซ้ำซ้อนพระสงฆ์ป่วยโรคเบาหวาน โรคความดันโลหิตสูงในจังหวัดนครราชสีมา
	ดร.เบญญาภา อัจฉฤกษ์	วิทยาเขตนครราชสีมา	โครงการวิจัยย่อยที่ ๑ : พัฒนาระบบป้องกันและลดอาการป่วยซ้ำซ้อนพระสงฆ์ป่วยโรคเบาหวาน โรคความดันโลหิตสูงในจังหวัดนครราชสีมา
	ผศ.ดร.พิชิต ปุริมาต	วิทยาเขตนครราชสีมา	โครงการวิจัยย่อยที่ ๒ : สร้างความร่วมมือของภาครัฐ คณะสงฆ์ป้องกันและลดอาการป่วยซ้ำซ้อนพระสงฆ์ป่วยโรคเบาหวาน โรคความดันโลหิตสูงในจังหวัดนครราชสีมา
	นายไพรัตน์ เอิบสำโรง	วิทยาเขตนครราชสีมา	โครงการวิจัยย่อยที่ ๓ : สร้างโมเดลป้องกันและลดการป่วยซ้ำซ้อนพระสงฆ์ป่วยโรคเบาหวาน โรคความดันโลหิตสูงแบบพึ่งพาตนเอง รองรับการผลิตประปรมาณภาครัฐ
28	นายธนเดช เอื้อศรี	วิทยาเขตนครราชสีมา	การพัฒนาศักยภาพและเพิ่มขีดความสามารถห่วงโซ่อุปทานของวิสาหกิจชุมชน กลุ่มผู้ปลูกพริกปลอดภัยจังหวัดนครราชสีมา เพื่อยกระดับสู่เศรษฐกิจยุคดิจิทัล
29	ดร. เบญจมาศ สุวรรณวงศ์	วิทยาเขตนครราชสีมา	แผนงานวิจัย : การพัฒนาศักยภาพผู้ประกอบการใหม่เชิงพุทธเพื่อมุ่งสู่ "Smart City Korat Startup"
	ดร.เบญจมาศ สุวรรณวงศ์	วิทยาเขตนครราชสีมา	โครงการวิจัยย่อยที่ ๑ : การพัฒนาระบบนิเวศเชิงพุทธสำหรับผู้ประกอบการใหม่
	ดร.มนัสพล ยังทะเล	วิทยาเขตนครราชสีมา	โครงการวิจัยย่อยที่ ๒ : การพัฒนาระบบเทคโนโลยีสารสนเทศเพื่อสนับสนุนการบริหารจัดการและการบริการของผู้ประกอบการใหม่ Startup ในจังหวัดนครราชสีมา
	ดร.เบญญาภา จิตมั่นคงภักดี	วิทยาเขตนครราชสีมา	โครงการวิจัยย่อยที่ ๓ : การสร้างเครือข่ายความร่วมมือในการพัฒนาศักยภาพผู้ประกอบการใหม่ Startup ในจังหวัดนครราชสีมา

ที่	ชื่อ	ส่วนงาน	โครงการวิจัย
	พระมหาสุพร รุกขิตธมฺโม, ผศ.ดร.	วิทยาเขตนครราชสีมา	โครงการวิจัยย่อยที่ ๔ : รูปแบบการพัฒนาศักยภาพผู้ประกอบการใหม่เชิงพุทธเพื่อมุ่งสู่ "Smart City Korat Startup"
30	พระมหาสุภวิชัย ปภสฺสโร, รศ.ดร.	วิทยาลัยสงฆ์เลย	การสร้างจิตสำนึกเชิงพุทธในการป้องกันและเฝ้าระวังปัญหายาเสพติดตามแนวชายแดน
31	รศ.ดร. ธงชัย สิงอุดม	วิทยาลัยสงฆ์เลย	การป้องกันและเฝ้าระวังปัญหายาเสพติดตามแนวชายแดนของชุมชนในจังหวัดเลย
32	พระครูปริยัติคุณรังษี (ลิขิต) ดร.	วิทยาลัยสงฆ์เลย	กระบวนการสร้างหลักประกันความมั่นคงทางเศรษฐกิจชุมชนในจังหวัดเลย
33	พระเจริญ มั่นจะนา, ดร.	คณะพุทธศาสตร์	แนวทางการส่งเสริมและพัฒนาศึกษาการเรียนรู้ของเด็กและเยาวชนในยุคปัจจุบัน
34	พระมหาจรรยา ฤทธิพิศ, ดร.	คณะพุทธศาสตร์	การเสริมสร้างความเข้มแข็งแก่ชุมชนในยุคไทยแลนด์4.0: กรณีศึกษาชุมชนเข้มแข็งองค์การบริหารส่วนตำบลหนองกุงธาร อ.ภูเวียง จ.ขอนแก่น
35	พระมหาสุขสันต์ แก้วมณี, ดร.	คณะพุทธศาสตร์	การพัฒนาธรรมนุญสุขภาพเชิงพุทธเพื่อสร้างเสริมสุขภาวะของคนในชุมชน
36	พระมหามงคลกานต์ กลางพนม, ผศ.ดร.	คณะพุทธศาสตร์	การพัฒนาคนในชุมชนชาวพุทธในยุคปัจจุบัน
37	ผศ.ดร. วรปรัชญ์ คำพงษ์	วิทยาลัยสงฆ์นครน่านฯ	การจัดการป่าไม้แบบมีส่วนร่วมจากเครือข่ายชุมชน สู่การสร้างคุณภาพชีวิตอย่างยั่งยืนจังหวัดน่าน
38	ว่าที่ พ.ต.ผศ.ดร. สวัสดิ์ จิรัฏฐิติกาล	คณะสังคมศาสตร์	การลดภาระในภาครัฐโดยใช้วัดเป็นสถานกักขังในโทษที่เหมาะสม
39	รศ.ดร. เต็มศักดิ์ ทองอินทร์	คณะสังคมศาสตร์	เพื่อยกระดับแหล่งทุนชุมชนตามศาสตร์พระราชาสู่การพัฒนาที่ยั่งยืน
40	ดร. เอนก ไยอินทร์	คณะสังคมศาสตร์	นวัตกรรมของดีชุมชน: การต่อยอดภูมิปัญญาสู่การเพิ่มมูลค่าทางเศรษฐกิจ
41	ผศ.ดร. ยุทธนา ประณีต	คณะสังคมศาสตร์	นวัตกรรมรักษัชลิน: การสืบค้นประวัติศาสตร์วัฒนธรรมและประเพณีท้องถิ่น
42	ดร. ภัณฑิลา น้อยเจริญ	วิทยาเขตหนองคาย	วิเคราะห์นโยบายยุทธศาสตร์และผลกระทบของการพัฒนาเขตเศรษฐกิจพิเศษในพื้นที่ชายแดนไทย จังหวัดหนองคาย

ที่	ชื่อ	ส่วนงาน	โครงการวิจัย
43	ดร.จิตติวรรณ สิ้นธุ์นอก	วิทยาเขตหนองคาย	การมีส่วนร่วมและเสริมสร้างเครือข่ายของพระสงฆ์กับการพัฒนาเขตเศรษฐกิจพิเศษในพื้นที่ชายแดน จังหวัดหนองคาย
44	นายอนันต์ คติยะจันทร์	วิทยาเขตหนองคาย	การพัฒนาทุนทางวัฒนธรรมโดยชุมชนเป็นฐานรากในพื้นที่ชายแดนไทย จังหวัดหนองคาย
45	พระครูพิศาลสารบัณฑิต (ราเชนทร์),รศ.ดร.	วิทยาเขตหนองคาย	แนวทางการพัฒนาเขตเศรษฐกิจพิเศษในพื้นที่ชายแดนไทยตามนโยบายภาครัฐ
46	พระมหาสมพงษ์ เกษานูช	วิทยาเขตหนองคาย	การพัฒนาศักยภาพชุมชนในการส่งเสริมการพัฒนาเขตเศรษฐกิจพิเศษในพื้นที่ชายแดนไทย จังหวัดหนองคาย
47	ผศ.ดร.ทองคำ ดวงชั้นเพ็ชร	วิทยาเขตหนองคาย	การจัดการมรดกทางวัฒนธรรมอย่างสร้างสรรค์โดยการมีส่วนร่วมของชุมชนลุ่มแม่น้ำโขง
48	พระครูสังฆรักษ์ทรงพรรณ ชยทตโต ผศ.ดร.	วิทยาลัยสงฆ์ราชบุรี	แผนงานวิจัย : กระบวนการสร้างภูมิคุ้มกันมรดกทางวัฒนธรรมของชุมชนตลาดน้ำในจังหวัดราชบุรี
	พระพรหมเวที (สุเทพ บุชบก)	วิทยาลัยสงฆ์ราชบุรี	โครงการวิจัยย่อยที่ ๑ : การจัดการมรดกทางวัฒนธรรมชุมชนตลาดน้ำในจังหวัดราชบุรี
	พระครูสังฆรักษ์ทรงพรรณ ชยทตโต ผศ.ดร.	วิทยาลัยสงฆ์ราชบุรี	โครงการวิจัยย่อยที่ ๒ : ต้นแบบหลักสูตรการสร้างภูมิคุ้มกันมรดกทางวัฒนธรรมและพิทักษ์ผลประโยชน์สาธารณะของชุมชน
	พระครูวาทิววัฒน์,ดร.	วิทยาลัยสงฆ์ราชบุรี	โครงการวิจัยย่อยที่ ๓ : การพัฒนาเครือข่ายจิตอาสาอนุรักษ์มรดกทางวัฒนธรรมชุมชนตลาดน้ำในจังหวัดราชบุรี
49	พระมหาประพันธ์ สิริปัญญา	วิทยาลัยสงฆ์เลย	การพัฒนามาตรการการป้องกันและเฝ้าระวังปัญหาหายาเสพติดตามแนวชายแดนของชุมชนในจังหวัดเลย
50	ผศ.ดร. อัครเดช พรหมกัลป์	วิทยาเขตนครสวรรค์	การพัฒนาความรู้และองค์ประกอบชุมชนสร้างสรรค์ “Smart Community” ของชุมชนในสังคมไทย
51	พระครูปลัดณัฐพล ประชุมทะ	วิทยาเขตเชียงใหม่	การพัฒนาพื้นที่เรียนรู้ของชุมชนต้นแบบ (Knowledge Center) ในสังคมไทย

ที่	ชื่อ	ส่วนงาน	โครงการวิจัย
52	ผศ.ดร. วิทยา ทองดี	วิทยาเขตขอนแก่น	รูปแบบการพัฒนาชุมชนสร้างสรรค์ด้วยกระบวนการทางเทคโนโลยี สิ่งแวดล้อม สุขภาวะ ศิลปะ และการออกแบบเมืองขอนแก่น
53	พระมหากษัตริยา แชนท์ลี	คณะสังคมศาสตร์	การพัฒนาศักยภาพและโอกาสของคนรุ่นใหม่ในการออกแบบอนาคตชุมชนเชิงสร้างสรรค์
54	พระมหาวิเชียร กุลมณี	วิทยาลัยสงฆ์ปัตตานี	การเสริมสร้างจิตสำนึกต่อสาธารณะและเครือข่ายการจัดการของชุมชนสร้างสรรค์ในสังคมไทย
55	ดร.เพ็ญพรรณ เพ็ญพลอย	วิทยาลัยสงฆ์สุพรรณบุรีฯ	การวิเคราะห์บทบาทหน้าที่และกระบวนการของชุมชนสร้างสรรค์ในสังคมไทย
56	นายไชยสิทธิ์ อุดมโชคนามอ่อน	วิทยาเขตอุบลราชธานี	การวิเคราะห์องค์ประกอบและตัวชี้วัดชุมชนสร้างสรรค์ในสังคมไทย
57	นายมนัสพล ยังทะเล	วิทยาเขตนครราชสีมา	ผลิตภัณฑ์จากเชื้อรา:รูปแบบการบูรณาการพระพุทธศาสนากับศาสตร์สมัยใหม่ในการพัฒนาสัมมาชีพสู่ระดับสากลด้วยภูมิปัญญาท้องถิ่นทางวัฒนธรรมชุมชนในจังหวัดนครราชสีมา
58	ดร.อากาศกร ปัญญา	วิทยาลัยสงฆ์นครลำปาง	แผนงานวิจัย : นวัตกรรมเชิงชุมชนเพื่อการดูแลผู้สูงอายุที่มีความพิการร่วมอย่างยั่งยืนขององค์กรปกครองส่วนท้องถิ่น จังหวัดลำพูน
	ดร.สมจันท์ ศรีปรัชานนท์	วิทยาลัยสงฆ์นครลำปาง	โครงการวิจัยย่อยที่ ๑ : การพัฒนาระบบกลไกชุมชนเพื่อดูแลผู้สูงอายุที่มีความพิการร่วมอย่างยั่งยืน ขององค์กรปกครองส่วนท้องถิ่น จังหวัดลำพูน
	พระบุญทรง หมัดดำ	วิทยาลัยสงฆ์นครลำปาง	โครงการวิจัยย่อยที่ ๒ : การพัฒนาการเรียนรู้ของชุมชนจิตอาสาเพื่อดูแลสุขภาพของผู้สูงอายุที่มีความพิการร่วมอย่างยั่งยืน ขององค์กรปกครองส่วนท้องถิ่น จังหวัดลำพูน
	ดร.อากาศกร ปัญญา	วิทยาลัยสงฆ์นครลำปาง	โครงการวิจัยย่อยที่ ๓ : นวัตกรรมเชิงชุมชนเพื่อการดูแลผู้สูงอายุที่มีความพิการร่วมอย่างยั่งยืนขององค์กรปกครองส่วนท้องถิ่น จังหวัดลำพูน
59	พระครูวัชรสุวรรณาท,ดร.	วิทยาลัยสงฆ์เพชรบุรี	การศึกษาเปรียบเทียบละครชาตรีเมืองเพชรและละครชาตรีกรมศิลปากร
60	ดร.ชัยภัทร ปทุมทา	วิทยาลัยสงฆ์พิจิตร	สัตวสัญลักษณ์ทางพระพุทธศาสนา : การสังเคราะห์คตินิยมและความเชื่อสู่การสร้างสรรค์พุทธศิลปกรรมของวัดในจังหวัดพิจิตร

ที่	ชื่อ	ส่วนงาน	โครงการวิจัย
61	นายไชยสิทธิ์ อุดมโชคนามอ่อน	วิทยาเขตอุบลราชธานี	แผนงานวิจัย : นวัตกรรมวัฒนธรรมชุมชนกับการสำรวจวรรณกรรมใบลาน กลุ่มแม่น้ำโขง
	พระมหาฉัตรเทพ พุทธชาโต รศ.ดร.พูนทรัพย์ เกตุวีระพงศ์	วิทยาเขตอุบลราชธานี วิทยาเขตแพร่	โครงการวิจัยย่อยที่ ๑ : นวัตกรรมวัฒนธรรมชุมชนกับการสำรวจวรรณกรรมใบลาน กลุ่มแม่น้ำโขงตอนบน
	พระครูวุฒิศรธรรมบัณฑิต รศ.ดร.	วิทยาเขตอุบลราชธานี	โครงการวิจัยย่อยที่ ๒ : นวัตกรรมวัฒนธรรมชุมชนกับการสำรวจวรรณกรรมใบลาน กลุ่มแม่น้ำโขงตอนกลาง
	นายไชยสิทธิ์ อุดมโชคนามอ่อน	วิทยาเขตอุบลราชธานี	โครงการวิจัยย่อยที่ ๓ : นวัตกรรมวัฒนธรรมชุมชนกับการสำรวจวรรณกรรมใบลาน กลุ่มแม่น้ำโขงตอนล่าง



คณะจัดทำรายงานประจำปี ๒๕๖๓
สถาบันวิจัยพุทธศาสตร์ มหาวิทยาลัยมหาจุฬาลงกรณราชวิทยาลัย

พระสุธีรัตนบัณฑิต, รศ.ดร.
นายณันท์รัฐ ประเสริฐศิลป์
พระมหาเสรีชน นริสสุโร
นายถาวร ภูษา

ผู้อำนวยการสถาบันวิจัยพุทธศาสตร์
รองผู้อำนวยการสถาบันวิจัยพุทธศาสตร์
ผู้อำนวยการส่วนงานบริหาร
นักวิจัย



หน่วยงานที่จัดทำ

สถาบันวิจัยพุทธศาสตร์ อาคารสำนักหอสมุดและเทคโนโลยีสารสนเทศ ชั้น ๓
มหาวิทยาลัยมหาจุฬาลงกรณราชวิทยาลัย อยุธยา ตำบลลำไทร อำเภอวังน้อย
จังหวัดพระนครศรีอยุธยา ๑๓๑๗๐
โทรศัพท์ ๐-๓๕๒๔-๘๐๗๓ ภายใน ๘๐๗๓, ๘๑๕๔, ๘๑๕๓ โทรสาร ๐-๓๕๒๔-๘๐๗๓
เว็บไซต์ <http://bri.mcu.ac.th> อีเมล bri@mcu.ac.th