



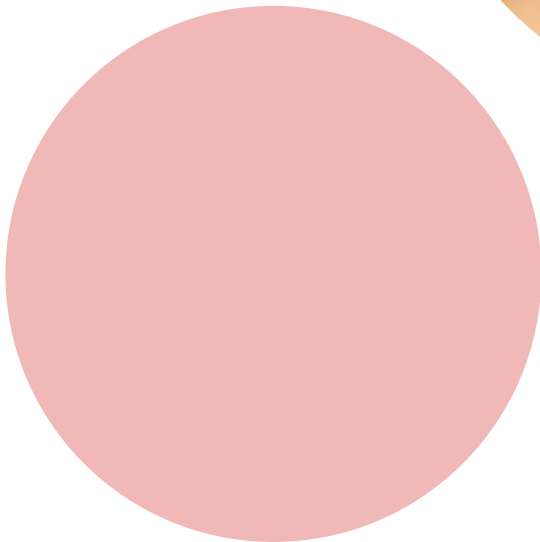
แผนยุทธศาสตร์การวิจัย

มหาวิทยาลัยมหาจุฬาลงกรณราชวิทยาลัย

ประจำปี ๒๕๖๖ - ๒๕๗๐

— จัดทำโดย
สถาบันวิจัยพุทธศาสตร์
มหาวิทยาลัยมหาจุฬาลงกรณราชวิทยาลัย





มุ่งเน้นการพัฒนาผลงานวิจัย งานสร้างสรรค์ และนวัตกรรมเชิง
พุทธบูรณาการเพื่อการพัฒนาจิตใจ ปัญญา คุณธรรมและสังคม
พัฒนานักวิจัยและเครือข่ายการวิจัยในระดับชาติและนานาชาติที่มี
คุณภาพและจริยธรรมการวิจัย รวมทั้งการพัฒนาโครงสร้างพื้นฐาน
และระบบนิเวศการวิจัยเชิงพุทธบูรณาการที่เหมาะสมกับการเรียนรู้
ในศตวรรษที่ ๒๑

คำนำ

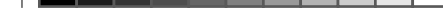
มหาวิทยาลัยมหาจุฬาลงกรณราชวิทยาลัย ได้มอบหมายให้สถาบันวิจัยพุทธศาสตร์และหน่วยงานประสานงานวิจัยในระดับส่วนงานซึ่งมีหน้าที่ในการพัฒนา กำกับ ติดตาม และประเมินผลการวิจัย งานสร้างสรรค์ และนวัตกรรมเชิงพุทธบูรณาการเพื่อพัฒนาจิตใจ ปัญญา คุณธรรม และสังคมอย่างยั่งยืนของมหาวิทยาลัยได้จัดทำแผนยุทธศาสตร์การวิจัยของมหาวิทยาลัยมหาจุฬาลงกรณราชวิทยาลัย ประจำปี ๒๕๖๖ - ๒๕๗๐ ตามแผนพัฒนามหาวิทยาลัยระยะที่ ๑๓ เพื่อเป็นนโยบาย แนวทางในการดำเนินการของการวิจัยและสถาบันวิจัยพุทธศาสตร์ เพื่อเป็นสื่อกลางให้ทุกภาคส่วนของสังคมรับรู้ รับทราบแนวทางการดำเนินงานด้านการวิจัยของมหาวิทยาลัยมหาจุฬาลงกรณราชวิทยาลัย เพื่อก้าวสู่การเป็นมหาวิทยาลัยวิจัยที่มีการพัฒนาระบบการวิจัยที่มีประสิทธิภาพ

ภายใต้แผนยุทธศาสตร์การวิจัยฉบับนี้มุ่งเน้นการพัฒนาผลงานวิจัย งานสร้างสรรค์ และนวัตกรรมเชิงพุทธบูรณาการเพื่อการพัฒนาจิตใจ ปัญญา คุณธรรมและสังคม พัฒนานักวิจัยและเครือข่ายการวิจัยในระดับชาติและนานาชาติที่มีคุณภาพและจริยธรรมการวิจัย รวมทั้งการพัฒนาโครงสร้างพื้นฐานและระบบนิเวศการวิจัยเชิงพุทธบูรณาการที่เหมาะสมกับการเรียนรู้ในศตวรรษที่ ๒๑

ในนามของสถาบันวิจัยพุทธศาสตร์ มหาวิทยาลัยมหาจุฬาลงกรณราชวิทยาลัย ขอกราบขอบพระคุณในความเมตตาธรรมของพระธรรมวัชรบัณฑิต องค์อธิการบดี และผู้บริหารมหาวิทยาลัยที่สนับสนุนส่งเสริมการวิจัยของมหาวิทยาลัยให้ก้าวหน้า และขออนุโมทนาผู้ทรงคุณวุฒิ นักวิจัยและผู้มีส่วนเกี่ยวข้องทุกฝ่ายที่ร่วมจัดทำแผนยุทธศาสตร์การวิจัยมหาวิทยาลัยมหาจุฬาลงกรณราชวิทยาลัยฉบับนี้ จนสำเร็จลุล่วงด้วยดี

(พระสุธีรัตนบัณฑิต, รศ.ดร.)

ผู้อำนวยการสถาบันวิจัยพุทธศาสตร์



สารบัญ

คำนิยม
คำนำ
สารบัญ

ส่วนที่ ๑ ข้อมูลด้านการวิจัยของมหาวิทยาลัยมหาจุฬาลงกรณราชวิทยาลัย-----	๑
ข้อมูลทั่วไป-----	๑
โครงสร้างด้านการวิจัยมหาวิทยาลัยมหาจุฬาลงกรณราชวิทยาลัย-----	๓
โครงสร้างผู้บริหารและบุคลากรสถาบันวิจัยพุทธศาสตร์-----	๔
ส่วนที่ ๒ การวิเคราะห์ SWOT แผนยุทธศาสตร์การวิจัยมหาวิทยาลัยมหาจุฬาลงกรณราชวิทยาลัย-----	๕
ส่วนที่ ๓ ปรัชญา วิสัยทัศน์ พันธกิจ และยุทธศาสตร์การวิจัย-----	๗
ปรัชญา วิสัยทัศน์ วิสัยทัศน์ พันธกิจ-----	๗
ยุทธศาสตร์-----	๗
ยุทธศาสตร์ที่ ๑ พัฒนาผลงานวิจัย งานสร้างสรรค์และนวัตกรรมเชิงพุทธบูรณาการ เพื่อพัฒนาจิตใจและปัญญา-----	๘
ยุทธศาสตร์ที่ ๒ พัฒนาศักยภาพบุคลากรด้านการวิจัยและเครือข่ายการวิจัย ในระดับชาติและนานาชาติ-----	๑๐
ยุทธศาสตร์ที่ ๓ พัฒนาโครงสร้างพื้นฐาน ระบบนิเวศและแหล่งเรียนรู้การวิจัย อย่างสร้างสรรค์-----	๑๒
ยุทธศาสตร์ที่ ๔ ส่งเสริมมาตรฐานจริยธรรมการวิจัยอย่างมีประสิทธิภาพ-----	๑๔
ส่วนที่ ๔ โครงการ กิจกรรม และระดับค่าเป้าหมายการวิจัยตามยุทธศาสตร์การวิจัย-----	๑๓
ยุทธศาสตร์ที่ ๑ พัฒนาผลงานวิจัย งานสร้างสรรค์และนวัตกรรมเชิงพุทธบูรณาการ เพื่อพัฒนาจิตใจและปัญญา-----	๑๔
ยุทธศาสตร์ที่ ๒ พัฒนาศักยภาพบุคลากรด้านการวิจัยและเครือข่ายการวิจัยในระดับชาติ และนานาชาติ-----	๑๕
ยุทธศาสตร์ที่ ๓ พัฒนาโครงสร้างพื้นฐาน ระบบนิเวศและแหล่งเรียนรู้การวิจัย อย่างสร้างสรรค์-----	๑๗
ยุทธศาสตร์ที่ ๔ ส่งเสริมมาตรฐานจริยธรรมการวิจัยอย่างมีประสิทธิภาพ-----	๑๙
ส่วนที่ ๕ กลไกการติดตามและประเมินผลแผนพัฒนาสถาบันวิจัยพุทธศาสตร์-----	๒๓
ระบบและกลไกการติดตามและประเมินผลตามแผนยุทธศาสตร์-----	๒๓
มาตรฐานและตัวชี้วัดความสำเร็จของแผนพัฒนาสถาบันวิจัยพุทธศาสตร์-----	๒๔
สรุป-----	๒๔





ส่วนที่ ๑ ข้อมูลด้านการวิจัยของมหาวิทยาลัยมหาจุฬาลงกรณราชวิทยาลัย

ข้อมูลทั่วไป

รัฐบาลได้กำหนดยุทธศาสตร์ชาติ ๒๐ ปี (พ.ศ. ๒๕๖๑ - ๒๕๘๐) เป็นแนวทางในการพัฒนาประเทศในระยะยาวเพื่อให้ประเทศไทยบรรลุวิสัยทัศน์ “ประเทศไทยมีความมั่นคง มั่งคั่ง ยั่งยืน เป็นประเทศพัฒนาแล้วด้วยการพัฒนาตามหลักปรัชญาของเศรษฐกิจพอเพียง” โดยการพัฒนาเศรษฐกิจและสังคมของประเทศให้มีเสถียรภาพอย่างยั่งยืน ตามแนวทางที่กำหนดในยุทธศาสตร์ชาตินั้น จำเป็นต้องอาศัยความรู้และความก้าวหน้าด้านวิทยาศาสตร์ เทคโนโลยี วิจัยและนวัตกรรม รวมถึงการพัฒนากำลังคนที่เหมาะสม เพื่อเป็นกลไกสำคัญในการนำพาประเทศให้หลุดพ้นจากกับดักประเทศรายได้ปานกลาง ทั้งนี้ยุทธศาสตร์ชาติได้ระบุวาระการพัฒนาที่เน้นปรับเปลี่ยนโครงสร้างทางเศรษฐกิจของประเทศไปสู่เศรษฐกิจที่ขับเคลื่อนด้วยนวัตกรรม (Innovation-driven Economy) รวมถึงการเตรียมความพร้อมเพื่อรองรับกับการเปลี่ยนแปลงโครงสร้างประชากรที่ก้าวเข้าสู่สังคมสูงวัย ตลอดจนรองรับผลกระทบจากพลวัตของกระบวนการโลกาภิวัตน์ การย้ายชั่วคราวอำนาจทางเศรษฐกิจและภูมิรัฐศาสตร์ใหม่ ตลอดจนผลกระทบ

ทบจากการเปลี่ยนแปลงสภาพภูมิอากาศที่คาดว่าจะมีความรุนแรงมากขึ้น รวมถึงการเปลี่ยนแปลงอย่างพลิกผัน (Disruption) จากการพัฒนาอย่างก้าวกระโดดทางเทคโนโลยีและนวัตกรรม

ส่วนนโยบายและยุทธศาสตร์ของกระทรวงการอุดมศึกษา วิทยาศาสตร์ วิจัยและนวัตกรรม พ.ศ. ๒๕๖๓-๒๕๗๐ ที่ถือเป็นกรอบและแนวทางในการพัฒนาระบบอุดมศึกษา วิทยาศาสตร์ วิจัยและนวัตกรรมของประเทศ ก่อให้เกิดความสอดคล้องและบูรณาการกันเพื่อก่อให้เกิดพลังในการขับเคลื่อนประเทศ ที่สอดคล้องกับทิศทางของยุทธศาสตร์ชาติ แผนแม่บท นโยบายของรัฐบาล โดยมีวิสัยทัศน์ที่จะ “เตรียมคนไทยแห่งศตวรรษที่ ๒๑ พัฒนาเศรษฐกิจที่กระจายโอกาสอย่างทั่วถึง มีสังคมที่ทันสมัยและสิ่งแวดล้อมที่ยั่งยืน โดยสร้างความเข้มแข็งทางนวัตกรรมระดับแนวหน้าในสากล นำพาประเทศไปสู่ประเทศที่พัฒนาแล้ว” และมีเป้าประสงค์ของการพัฒนาใน ๔ ด้าน ได้แก่ ๑) การพัฒนาคนและสถาบันความรู้ ๒) การวิจัยและสร้างนวัตกรรมเพื่อตอบโจทย์ท้าทายของสังคม ๓) การวิจัยและสร้างนวัตกรรมเพื่อเพิ่มขีดความสามารถการแข่งขัน และ ๔) การวิจัยและสร้างนวัตกรรมเพื่อการพัฒนาเชิงพื้นที่และการลดความเหลื่อมล้ำ

มหาวิทยาลัยมหาจุฬาลงกรณราชวิทยาลัยมีวิสัยทัศน์ที่จะก้าวสู่ “มหาวิทยาลัยพระพุทธศาสนาที่สร้างพุทธนวัตกรรมเพื่อพัฒนาจิตใจและสังคม” หนึ่งในพันธกิจสำคัญคือด้านวิจัยและพัฒนา ซึ่งจะส่งเสริมให้มีการวิจัยและค้นคว้าเพื่อสร้างองค์ความรู้และนวัตกรรมควบคู่ไปกับกระบวนการเรียนการสอน เน้นการพัฒนางานองค์ความรู้ในพระไตรปิฎก โดยวิธีสหวิทยาการแล้วนำองค์ความรู้ที่ค้นพบมาประยุกต์ใช้แก้ปัญหา ศีลธรรม และจริยธรรมของสังคม รวมทั้งพัฒนาคุณภาพงานวิชาการด้านพระพุทธศาสนาโดยความร่วมมือกับสถาบันการศึกษาที่มีชื่อเสียงทั้งภายในประเทศและต่างประเทศเพื่อพัฒนาคุณภาพนักวิจัยและงานวิจัยให้มีคุณภาพและความเป็นสากลได้อย่างมีประสิทธิภาพ ขณะเดียวกันยังมีการส่งเสริมพระพุทธศาสนาและบริการวิชาการแก่สังคมด้วยการปรับปรุงกิจกรรมต่าง ๆ ให้ประสานสอดคล้อง เอื้อต่อการส่งเสริมสนับสนุนกิจการคณะสงฆ์ สร้างความรู้ความเข้าใจหลักคำสอนทางพระพุทธศาสนาสร้างจิตสำนึกด้านคุณธรรม จริยธรรมแก่ประชาชน สอดคล้องยุทธศาสตร์ที่ ๒ พัฒนางานวิจัยหรือสร้างพุทธนวัตกรรมให้มีคุณภาพทั้งในระดับชาติและนานาชาติ โดยมุ่งเน้นการพัฒนางานองค์ความรู้ และพุทธนวัตกรรมเพื่อให้สามารถตอบสนองความต้องการในการแก้ไขปัญหาชุมชน สังคม ประเทศชาติโดยใช้หลักพุทธศาสนา ตามเป้าหมายหลักของนโยบายและยุทธศาสตร์การวิจัยของชาติ

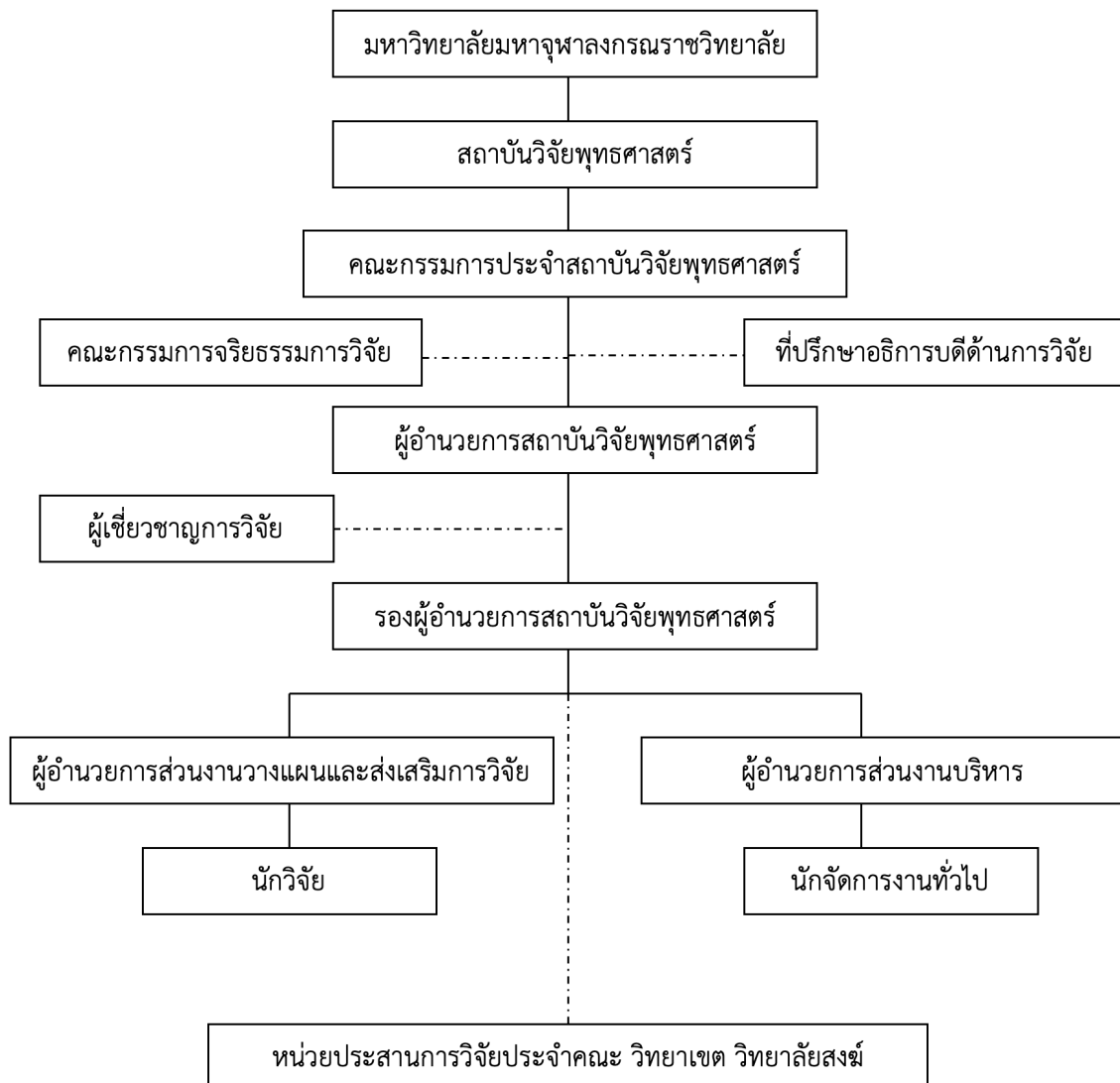
สถาบันวิจัยพุทธศาสตร์ มหาวิทยาลัยมหาจุฬาลงกรณราชวิทยาลัย เป็นส่วนงานที่มีหน้าที่ในการพัฒนาส่งเสริม กำกับ ติดตาม และประเมินผลการวิจัย จัดตั้งขึ้นเมื่อวันที่ ๘ พฤศจิกายน พ.ศ. ๒๕๒๒ ซึ่งได้ดำเนินงานสนองนโยบายของมหาวิทยาลัยตามวัตถุประสงค์ที่ตั้งไว้ โดยได้เริ่มจัดทำโครงการวิจัยเมื่อ พ.ศ. ๒๕๓๐ ปัจจุบันมหาวิทยาลัยมีประกาศเรื่องภารกิจ อำนาจหน้าที่และความรับผิดชอบของส่วนงานในมหาวิทยาลัย พ.ศ. ๒๕๖๒ กำหนดให้สถาบันวิจัยพุทธศาสตร์มีภารกิจเกี่ยวกับงานวางแผนและพัฒนางานวิจัย พัฒนานักวิจัยของมหาวิทยาลัย ประสานงานจัดหาทุนสนับสนุนงานวิจัย รับรอง เผยแพร่และนำงานวิจัยไปใช้ประโยชน์เพื่อพัฒนาจิตใจและสังคม

นับตั้งแต่มหาวิทยาลัยมหาจุฬาลงกรณราชวิทยาลัยและสถาบันวิจัยพุทธศาสตร์ได้เริ่มดำเนินงานโครงการวิจัยถึงปัจจุบัน ได้อนุมัติให้อาจารย์ นักวิจัยพัฒนาโครงการวิจัย จำนวน ๒,๓๖๔ โครงการ ซึ่งได้รับงบประมาณทั้งจากภาครัฐและที่หน่วยงานที่เกี่ยวข้องให้ทุนอุดหนุนการวิจัย รวมทั้งสิ้น ๕๑๙,๒๐๕,๗๕๕ บาท ในรอบหลายปีที่ผ่านมามหาวิทยาลัยได้มีการดำเนินการวิจัยด้านหลักคำสอนทางพระพุทธศาสนา การนำหลักพุทธธรรมไปประยุกต์

ในการพัฒนาบุคคลและสังคม การวิจัยด้านการเรียนการสอน การศึกษา การพัฒนาสังคม การพัฒนาคุณภาพชีวิต การเรียนรู้ ภูมิปัญญาท้องถิ่น การสร้างความเข้มแข็งในองค์กร การวิจัยเชิงพุทธบูรณาการกับศาสตร์ต่างๆ เช่น พระพุทธศาสนาในอาเซียน: ประวัติศาสตร์และความสัมพันธ์ทางสังคม, ศึกษาวิเคราะห์หลักจริยศาสตร์ในคัมภีร์พระพุทธศาสนา, การจัดการความขัดแย้งของชุมชนตามแนวพระพุทธศาสนา, การบูรณาการหลักคำสอนและแนวปฏิบัติเพื่อส่งเสริมการอยู่ร่วมกันของชุมชนชาวพุทธ คริสต์ และอิสลามในประเทศไทย, รูปแบบและการจัดการสิ่งแวดล้อมของวัดในกรุงเทพมหานครตามหลักนิเวศวิทยาพระพุทธศาสนา, การพัฒนาระบบสืบค้นและการอนุรักษ์เอกสารและคัมภีร์โบราณของวัดในสังคมไทย เป็นต้น โดยได้รับรางวัลในระดับประเทศหลายผลงาน สรุปได้ว่าสถาบันวิจัยพุทธศาสตร์ได้ดำเนินการพัฒนาโครงการวิจัยอย่างต่อเนื่องเพื่อสนับสนุนพันธกิจหลักของมหาวิทยาลัย คือ การพัฒนาการวิจัยทางพระพุทธศาสนาควบคู่กับศาสตร์สมัยใหม่เพื่อการพัฒนาจิตใจและสังคม

โครงสร้างด้านการวิจัยมหาวิทยาลัยมหาจุฬาลงกรณราชวิทยาลัย

การบริหารงานของมหาวิทยาลัยมหาจุฬาลงกรณราชวิทยาลัยโดยสถาบันวิจัยพุทธศาสตร์ ประกอบด้วย คณะกรรมการประจำสถาบันวิจัยพุทธศาสตร์ ซึ่งมีอธิการบดีเป็นประธาน ผู้อำนวยการ รองผู้อำนวยการ และผู้อำนวยการส่วนงาน ดังนี้



โครงสร้างผู้บริหารและบุคลากร

ลำดับที่	ชื่อ - ฉายา / นามสกุล	ตำแหน่ง
๑	พระธรรมวัชรบัณฑิต, ศ.ดร.	อธิการบดี
๒	พระเมธีธรรมอาจารย์, รศ.ดร.	รองอธิการบดีฝ่ายวางแผนและพัฒนา
๓	พระสุธีรัตนบัณฑิต, รศ.ดร.	ผู้อำนวยการ
๔	นายธเนศรัฐ ประเสริฐศิลป์	รองผู้อำนวยการฝ่ายบริหาร
๕	พระมหาเสรีชน นริสโร, ดร.	ผู้อำนวยการส่วนงานบริหาร
๖	พระมหาชุตีภัก อภินนโท	ผู้อำนวยการส่วนงานวางแผนและส่งเสริมการวิจัย
๗	พระมหานันทวิทย์ ชีรภทโท, ดร.	นักวิจัย
๘	พระมหาสมยศ สุทธิสิริ	นักวิจัย
๙	พระมหาเกรียงศักดิ์ อินทปญโญ, ดร.	นักวิจัย
๑๐	นายบัณฑิตภัทร สายบุตร	นักวิจัย
๑๑	นายถาวร ภูษา	นักวิจัย
๑๒	นายเดชฤทธิ์ โอธูสู	นักจัดการงานทั่วไป
๑๓	นายสุรัตน์ คำโสภา	นักจัดการงานทั่วไป
๑๔	นายวันเฉลิม แสงกำ	นักจัดการงานทั่วไป (อัตรากำลัง)

สถานที่ตั้งสถาบันวิจัยพุทธศาสตร์

ตั้งอยู่ ณ อาคารสำนักหอสมุดและเทคโนโลยีสารสนเทศ ชั้น ๓ มหาวิทยาลัยมหาจุฬาลงกรณราชวิทยาลัย อยุธยา ตำบลลำไทร อำเภอน้อย จังหวัดพระนครศรีอยุธยา ๑๓๑๗๐ โทรศัพท์ ๐-๓๕๒๔-๘๐๗๓ ภายใน ๘๐๗๓, ๘๑๕๔, ๘๑๕๓ โทรสาร ๐-๓๕๒๔-๘๐๗๓ เว็บไซต์ <http://bri.mcu.ac.th> อีเมล bri@mcu.ac.th





ส่วนที่ ๒ การวิเคราะห์ SWOT แผนยุทธศาสตร์การวิจัยมหาวิทยาลัยมหาจุฬาลงกรณราชวิทยาลัย

จากการดำเนินการในรอบหลายปีที่ผ่านมา มหาวิทยาลัยมหาจุฬาลงกรณราชวิทยาลัย โดยสถาบันวิจัยพุทธศาสตร์ ได้มีการวิเคราะห์ผลการดำเนินการตามหลัก SWOT โดยอาศัยฐานข้อมูลจากผู้บริหาร บุคลากร และผลการตรวจประเมินคุณภาพการศึกษาภายในจากคณะกรรมการฯ ที่ระบุว่า

“ควรจัดทำฐานข้อมูลด้านการวิจัยที่ประกอบด้วยข้อมูลที่จำเป็นต่อการบริหารงานวิจัยในประเด็น จำนวนและความสามารถของนักวิจัย หัวข้องานวิจัย ทุนวิจัย งบประมาณ การเผยแพร่ การใช้ประโยชน์ การบูรณาการ การส่งเสริมพัฒนา ผลงานวิจัยอาจารย์ ผลงานวิจัยนิสิตและบัณฑิตศึกษา ผลงานบุคลากรสนับสนุน ความร่วมมือ สิ่งอำนวยความสะดวก การส่งเสริมสนับสนุนให้มีการนำงานวิจัย งานสร้างสรรค์ และนวัตกรรม ไปใช้ประโยชน์ที่เกิดผลกระทบสูงก่อให้เกิดการเปลี่ยนแปลงในสังคม การกำหนดนโยบาย และเป้าหมายการตีพิมพ์เผยแพร่ผลงานวิจัย นวัตกรรม และงานวิชาการ โดยมุ่งเป้าสู่การพัฒนาตามทิศทาง วิสัยทัศน์และเอกลักษณ์ของมหาวิทยาลัย การจัดระบบและกลไกเก็บรวบรวมข้อมูลผลลัพธ์งานวิจัย พัฒนาการองค์ความรู้หรือนวัตกรรมทางพุทธศาสนาที่มีการนำไปใช้ประโยชน์ การส่งเสริมและสนับสนุนให้มีการพัฒนางานวิจัยที่นำไปใช้ประโยชน์ร่วมกับเครือข่ายความร่วมมือ ชุมชน สังคม ที่อยู่ในแต่ละพื้นที่”

ดังนั้น มหาวิทยาลัยมหาจุฬาลงกรณราชวิทยาลัย โดยสถาบันวิจัยพุทธศาสตร์ จึงได้มีการวิเคราะห์ ดังนี้

S

จุดแข็ง (Strength)

S1 นักวิจัยมีองค์ความรู้พื้นฐานด้านพระพุทธศาสนาในระดับที่ดีและเป็นที่ยอมรับในสังคม

S2 มหาวิทยาลัยมีโครงสร้างรูปแบบและกระบวนการวิจัยที่สอดคล้องกับพัฒนาองค์ความรู้ด้านพระพุทธศาสนาแบบบูรณาการ

S3 เครือข่ายการวิจัยและภาคีวิจัย เช่น คณะสงฆ์ กองทุนการวิจัยให้การสนับสนุนการวิจัยที่ต่อเนื่อง

S4 มหาวิทยาลัยมีระบบการพัฒนา กำกับ ติดตาม และประเมินผลงานวิจัยที่มีประสิทธิภาพ และสอดคล้องกับการวิจัยทางพระพุทธศาสนาเพื่อสังคม

S5 ผู้บริหาร คณาจารย์ และ นัก วิ จ ย ข อ ง มหาวิทยาลัยให้การสนับสนุนการขับเคลื่อนการวิจัยในระดับชาติ โดยเฉพาะการสนับสนุนการประชุมเผยแพร่ผลงานวิจัยในระดับชาติและส่วนงาน

S6 ผลงานวิจัยของมหาวิทยาลัยได้รับการตีพิมพ์ในวารสารระดับชาติจำนวนมากขึ้น

W

จุดอ่อน (Weakness)

W1 มหาวิทยาลัยมีบุคลากร นักวิจัยที่มีความเชี่ยวชาญด้านการวิจัยแบบสหวิชาการจำนวนน้อย และขาดความรู้ในการที่จะพัฒนางานวิจัยให้คุณภาพในระดับสูง

W2 การพัฒนาผลงานวิจัยตามยุทธศาสตร์ยังขาดความต่อเนื่องโดยเฉพาะการวิจัยในเชิงพื้นที่

W3 โครงสร้างและระบบสารสนเทศเพื่อการวิจัยของมหาวิทยาลัยไม่เอื้อต่อการพัฒนาและส่งเสริมการวิจัย และนักวิจัยประจำส่วนงานในพื้นที่ของมหาวิทยาลัยทั่วประเทศ

W4 การนำผลงานวิจัยไปพัฒนาเป็นชุดความรู้และนำไปใช้ประโยชน์ยังไม่เป็นรูปธรรมเท่าที่ควร

W5 จำนวนทุนวิจัยทั้งภายในมหาวิทยาลัยและภายนอกมีจำกัด ทำให้ไม่สามารถที่จะพัฒนาผลงานวิจัยแบบชุดโครงการที่มีคุณภาพได้

W6 การเผยแพร่ผลงานวิจัยในระดับวารสารนานาชาติยังมีน้อยและมีข้อจำกัดด้านทุนสนับสนุนการเผยแพร่ผลงานวิจัย

O

โอกาส (Opportunities)

O1 การจัดกลุ่มสถาบันอุดมศึกษาให้มหาวิทยาลัยอยู่ในกลุ่มพัฒนาปัญญาและคุณธรรมด้วยหลักศาสนา (กลุ่ม ๔) เป็นโอกาสในการสร้างสรรค์ผลงานวิจัยที่สอดคล้องกับปรัชญาและปณิธานของมหาวิทยาลัย

O2 หน่วยงานและเครือข่ายสนับสนุนการวิจัยขององค์กรภาครัฐ องค์กรปกครองส่วนท้องถิ่น คณะสงฆ์และภาคประชาชน มีแนวโน้มในการสนับสนุนการวิจัยของมหาวิทยาลัย

O3 นักวิจัยได้มีความสนใจและพยายามสร้างความร่วมมือด้านการพัฒนาผลงานวิจัยกับเครือข่ายการวิจัยมากขึ้น

O4 การยกระดับการวิจัยของมหาวิทยาลัยสู่การพัฒนาเป็นสถาบันการวิจัยและนวัตกรรมเชิงพุทธมีแนวทางที่เป็นรูปธรรม

O5 การเข้าร่วมโครงการยกระดับเศรษฐกิจและสังคมรายตำบลแบบบูรณาการ (๑ ตำบล ๑ มหาวิทยาลัย หรือ U2T) นำไปสู่การส่งเสริมการวิจัยในเชิงพื้นที่มากขึ้น

T

อุปสรรค (Threats)

T1 นโยบายการวิจัยในระดับประเทศมีการเปลี่ยนแปลงและกำหนดยุทธศาสตร์ที่ไม่สอดคล้องกับ เอ ก ลั ก ษ ณ์ ข อ ง มหาวิทยาลัยจึงทำให้นักวิจัยไปมาสามารถเข้าถึงแหล่งทุนจากยุทธศาสตร์การวิจัยในระดับประเทศที่มุ่ง วิ จ ย แ ลະ พั ด ม น า นวัตกรรมเชิงวิทยาศาสตร์และเทคโนโลยี

T2 การประสบกับความผันผวนทางเศรษฐกิจและสังคมส่งผลให้งบประมาณการวิจัยลดลง โดยเฉพาะสถานการณ์การแพร่ระบาดของโรคติดเชื้อไวรัสโคโรนา (Covid 19) ส่งผลให้นักวิจัยไม่ได้รับการจัดทุนและสามารถลงพื้นที่เพื่อพัฒนางานวิจัยได้

T3 ระบบนิเวศการวิจัยและนวัตกรรมของประเทศและมหาวิทยาลัยยังเป็นอุปสรรคต่อการพัฒนาส่งเสริมการเรียนรู้และการพัฒนาผลงานวิจัย

T4 ระบบการวิจัยของภาครัฐและประชาชนยังไม่เพียงพอต่อการพัฒนากระบวนการวิจัยและการสร้างสรรค์นวัตกรรม



ส่วนที่ ๓ ปรัชญา วิสัยทัศน์ พันธกิจ และยุทธศาสตร์การวิจัย

ปรัชญา (Philosophy)

สร้างสรรค์การวิจัยและนวัตกรรมเชิงพุทธบูรณาการเพื่อพัฒนาจิตใจและสังคม

พันธกิจ (Mission)

- พัฒนาผลงานวิจัย งานสร้างสรรค์ และนวัตกรรมเชิงพุทธบูรณาการ
- พัฒนานักวิจัยและเครือข่ายการวิจัยในระดับชาติและนานาชาติ
- พัฒนาโครงสร้างพื้นฐานและระบบนิเวศการวิจัยเชิงพุทธบูรณาการ

วิสัยทัศน์ (Vision)

องค์กรแห่งการวิจัยและนวัตกรรมเชิงพุทธบูรณาการเพื่อการพัฒนาจิตใจและสังคม

ยุทธศาสตร์ (Strategy)

- พัฒนาผลงานวิจัย งานสร้างสรรค์และนวัตกรรมเชิงพุทธบูรณาการเพื่อพัฒนาจิตใจและปัญญา
- พัฒนาศักยภาพบุคลากรด้านการวิจัยและเครือข่ายการวิจัยในระดับชาติและนานาชาติ
- พัฒนาโครงสร้างพื้นฐาน ระบบนิเวศและแหล่งเรียนรู้การวิจัยอย่างสร้างสรรค์
- ส่งเสริมมาตรฐานจริยธรรมการวิจัยอย่างมีประสิทธิภาพ

ยุทธศาสตร์ที่ ๑ พัฒนาผลงานวิจัย งานสร้างสรรค์ และนวัตกรรมเชิงพุทธบูรณาการเพื่อการพัฒนาจิตใจ และสังคม

เป้าประสงค์ ยุทธศาสตร์ที่ ๑ มีเป้าประสงค์ ๒ ประการ ได้แก่

๑.๑ มีผลงานวิจัย งานสร้างสรรค์ และนวัตกรรมเชิงพุทธบูรณาการที่ส่งผลต่อการพัฒนาจิตใจ ปัญญา คุณธรรม และสังคมอย่างยั่งยืน

๑.๒ ผลงานวิจัย งานสร้างสรรค์ และนวัตกรรมเชิงพุทธบูรณาการที่มีคุณภาพได้รับการยอมรับในระดับชาติและนานาชาติ

ตัวชี้วัดเป้าประสงค์ที่ ๑.๑

๑. ร้อยละของผลงานวิจัย งานสร้างสรรค์ และนวัตกรรมเชิงพุทธบูรณาการที่ส่งผลต่อการพัฒนาจิตใจ ปัญญา คุณธรรมและสังคมอย่างยั่งยืน

๒. จำนวนองค์ความรู้และนวัตกรรมที่เกิดขึ้นจากผลงานวิจัยเพื่อพัฒนาจิตใจ ปัญญา คุณธรรมและสังคม

ตัวชี้วัดเป้าประสงค์ที่ ๑.๒

๑. ร้อยละของผลงานวิจัย งานสร้างสรรค์ และนวัตกรรมที่เชิงพุทธบูรณาการได้รับการอ้างอิงและ/หรือนำไปใช้ประโยชน์ในการพัฒนาจิตใจ ปัญญา คุณธรรม และสังคมในระดับชาติหรือนานาชาติ

๒. ร้อยละของผลงานวิจัย งานสร้างสรรค์ และนวัตกรรมที่เชิงพุทธบูรณาการได้รับการตีพิมพ์ในระดับนานาชาติ

๓. จำนวนผลงานวิจัยหรือนวัตกรรมเชิงพุทธบูรณาการที่ได้รับการยกย่องหรือได้รับรางวัลในระดับชุมชน ท้องถิ่น ระดับชาติ และนานาชาติ

กลยุทธ์ตามยุทธศาสตร์ที่ ๑

กลยุทธ์ที่ ๑ พัฒนาคุณภาพงานวิจัย งานสร้างสรรค์ และนวัตกรรมเชิงพุทธบูรณาการ มุ่งเน้นพัฒนาคุณภาพให้อาจารย์ นักวิจัยให้ผลิตผลงานวิจัย งานสร้างสรรค์ และนวัตกรรมเชิงพุทธบูรณาการที่มีคุณภาพเพื่อพัฒนาจิตใจ ปัญญา คุณธรรม และสังคมในระดับชาติหรือนานาชาติ

กลยุทธ์ที่ ๒ ส่งเสริมการเผยแพร่ผลงานวิจัยและนวัตกรรมเชิงพุทธบูรณาการอย่างสร้างสรรค์ มุ่งเน้นให้ส่วนงานและภาคีการวิจัยดำเนินการส่งเสริมการประชุมวิชาการระดับชาติ นานาชาติ และการเผยแพร่ผลงานวิจัย งานสร้างสรรค์ และนวัตกรรมเชิงพุทธบูรณาการที่มีความเหมาะสมทั้งในระดับชุมชนท้องถิ่น ระดับชาติ และนานาชาติ

ยุทธศาสตร์ที่ ๒ พัฒนาศักยภาพบุคลากรด้านการวิจัยและเครือข่ายการวิจัยในระดับชาติและนานาชาติ

เป้าประสงค์ ยุทธศาสตร์ที่ ๒ มีเป้าประสงค์ ๓ ประการ ได้แก่

๒.๑ คณาจารย์ นักวิจัย และนิสิตในระดับบัณฑิตศึกษาของมหาวิทยาลัยมหาจุฬาลงกรณราชวิทยาลัย ได้รับการพัฒนาศักยภาพด้านการวิจัยและหรือได้รับการยกย่องด้านการวิจัย

๒.๒ มีผลงานการวิจัยและนวัตกรรมเชิงพุทธบูรณาการที่คณาจารย์ นักวิจัย และนิสิตในระดับบัณฑิตศึกษาดำเนินการร่วมกับนักวิจัยในระดับชุมชนท้องถิ่น ระดับชาติ และหรือระดับนานาชาติ

๒.๓ มีเครือข่ายและกิจกรรมการเรียนรู้ด้านการวิจัยในระดับชุมชนท้องถิ่น ระดับชาติ และหรือระดับนานาชาติ

ตัวชี้วัดเป้าประสงค์ที่ ๒.๑

๑. ร้อยละของคณาจารย์ นักวิจัย และนิสิตระดับบัณฑิตศึกษาที่ได้รับการพัฒนาศักยภาพด้านการวิจัย

๒. จำนวนคณาจารย์ นักวิจัย และนิสิตระดับบัณฑิตศึกษาที่ได้รับการยกย่องหรือรางวัลด้านการวิจัยในระดับชาติและนานาชาติ

ตัวชี้วัดเป้าประสงค์ที่ ๒.๒

๑. จำนวนผลงานการวิจัยและนวัตกรรมเชิงพุทธบูรณาการที่ดำเนินการร่วมกับนักวิจัยในระดับชุมชนท้องถิ่น ระดับชาติ และระดับนานาชาติ

ตัวชี้วัดเป้าประสงค์ที่ ๒.๓

๑. จำนวนเครือข่ายความร่วมมือด้านการวิจัยในระดับชุมชนท้องถิ่น ระดับชาติ และหรือระดับนานาชาติ

๒. จำนวนกิจกรรมการเรียนรู้และการจัดการความรู้ด้านการวิจัยในระดับชุมชนท้องถิ่น ระดับชาติ และหรือระดับนานาชาติ

กลยุทธ์ตามยุทธศาสตร์ที่ ๒

กลยุทธ์ที่ ๑ พัฒนาศักยภาพการวิจัยของบุคลากรและองค์กร มุ่งเน้นการพัฒนาศักยภาพ ความรู้ ทักษะและกระบวนการวิจัยของบุคลากร นักวิจัย และองค์กรอย่างสร้างสรรค์ โดยครอบคลุมวิถีวิทยาวิจัยในรูปแบบต่าง ๆ

กลยุทธ์ที่ ๒ เสริมสร้างเครือข่ายการวิจัยอย่างสร้างสรรค์ ส่งเสริมและพัฒนากิจกรรม ความร่วมมือ และเครือข่ายการวิจัยในระดับชาติและนานาชาติ เช่น สำนักงานกองทุนสนับสนุนการสร้างเสริมสุขภาพ (สสส.) สำนักงานคณะกรรมการส่งเสริมวิทยาศาสตร์ วิจัย และนวัตกรรม (สกสว.) สำนักงานคณะกรรมการวิจัยแห่งชาติ (วช.) หรือแหล่งทุนการวิจัยระดับนานาชาติ เป็นต้น

ยุทธศาสตร์ที่ ๓ พัฒนาโครงสร้างพื้นฐาน ระบบนิเวศและแหล่งเรียนรู้การวิจัยอย่างสร้างสรรค์

เป้าประสงค์ ยุทธศาสตร์ที่ ๓ มีเป้าประสงค์ ๔ ประการ ได้แก่

๓.๑ มีระบบและกลไกการบริหารจัดการงานวิจัยและนวัตกรรมเชิงพหุบูรณาการอย่างมีประสิทธิภาพและได้มาตรฐาน

๓.๒ มีระบบสารสนเทศเพื่อการบริหารจัดการงานวิจัยและนวัตกรรมเชิงพหุบูรณาการที่เชื่อมโยงระหว่างส่วนงานอย่างมีประสิทธิภาพ

๓.๓ มีทุนอุดหนุนการวิจัยที่เพียงพอและเหมาะสมกับการวิจัยและนวัตกรรมเชิงพหุบูรณาการ

๓.๔ มีโครงสร้าง ระบบนิเวศ แหล่งเรียนรู้และพื้นที่ปฏิบัติการวิจัยที่เหมาะสม

ตัวชี้วัดเป้าประสงค์ที่ ๓.๑

๑. จำนวนส่วนงานที่มีระบบและกลไกการบริหารจัดการงานวิจัยและนวัตกรรมเชิงพหุบูรณาการอย่างมีส่วนร่วม มีประสิทธิภาพ และได้มาตรฐาน

ตัวชี้วัดเป้าประสงค์ที่ ๓.๒

๑. จำนวนฐานข้อมูลเพื่อการบริหารจัดการงานวิจัยและนวัตกรรมเชิงพหุบูรณาการ

๒. มีระบบสารสนเทศเพื่อการบริหารจัดการงานวิจัยและนวัตกรรมเชิงพหุบูรณาการที่เชื่อมโยงระหว่างส่วนงานอย่างมีประสิทธิภาพ

ตัวชี้วัดเป้าประสงค์ที่ ๓.๓

๑. ค่าเฉลี่ยเงินอุดหนุนการวิจัยและนวัตกรรมเชิงพหุบูรณาการจากแหล่งทุนภายในมหาวิทยาลัยของคณาจารย์และนักวิจัย/ปี

๒. ค่าเฉลี่ยเงินอุดหนุนการวิจัยและนวัตกรรมเชิงพหุบูรณาการจากแหล่งทุนส่งเสริมการวิจัยในชุมชนท้องถิ่น ระดับชาติ และนานาชาติของคณาจารย์และนักวิจัย/ปี

ตัวชี้วัดเป้าประสงค์ที่ ๓.๔

๑. จำนวนแหล่งเรียนรู้การวิจัยและหรือพื้นที่ปฏิบัติการวิจัย (Social lab) เพื่อส่งเสริมการวิจัยและนวัตกรรมเชิงพหุบูรณาการ

๒. จำนวนกิจกรรมเรียนรู้และระดับความร่วมมือ (Collaboration) ในแหล่งเรียนรู้และพื้นที่ปฏิบัติการวิจัย (Social lab) เพื่อการวิจัยและนวัตกรรมเชิงพหุบูรณาการ

กลยุทธ์ตามยุทธศาสตร์ที่ ๓

กลยุทธ์ที่ ๑ พัฒนาระบบข้อมูลและระบบสารสนเทศการวิจัย มุ่งพัฒนาองค์ความรู้ ฐานข้อมูล ระบบสารสนเทศ และกระบวนการปฏิบัติการวิจัย เพื่อนำไปสู่การบริหารจัดการงานวิจัย และการสื่อสารสังคมเพื่อให้เป็นแหล่งเรียนรู้และการปฏิบัติการวิจัย

กลยุทธ์ที่ ๒ พัฒนาโครงสร้างพื้นฐาน ระบบนิเวศการวิจัยอย่างสร้างสรรค์ โดยมุ่งเน้นให้ส่วนงานและภาคีการวิจัยพัฒนาโครงสร้างและระบบนิเวศการวิจัยที่เหมาะสม นับตั้งแต่การจัดตั้งและพัฒนากองทุนการวิจัย การพัฒนา กำกับ ติดตาม และประเมินผลงานวิจัย งานสร้างสรรค์ และนวัตกรรมเชิงพหุบูรณาการ รวมทั้งการนำผลงานวิจัยไปใช้ประโยชน์และเผยแพร่ต่อประชาคมในวงกว้าง

ยุทธศาสตร์ที่ ๔ ส่งเสริมมาตรฐานจริยธรรมการวิจัยอย่างมีประสิทธิภาพ

เป้าประสงค์ ยุทธศาสตร์ที่ ๔ มีเป้าประสงค์ ๓ ประการ ได้แก่

- ๔.๑ มีระบบและกลไกส่งเสริมและกำกับมาตรฐานจริยธรรมการวิจัยและการวิจัยในมนุษย์ที่มีประสิทธิภาพ
- ๔.๒ มีระบบและกลไกการป้องกันการคัดลอกผลงานทางวิชาการและพัฒนาระบบการจัดการลิขสิทธิ์และทรัพย์สินทางปัญญาที่เอื้อและสนับสนุนต่อการวิจัยและการใช้ประโยชน์
- ๔.๓ คณาจารย์ นักวิจัย และนิสิตระดับบัณฑิตศึกษาได้รับการพัฒนาศักยภาพจริยธรรมการวิจัย การวิจัยในมนุษย์ และความรู้ในการป้องกันการคัดลอกผลงานทางวิชาการ (Academic Plagiarism)

ตัวชี้วัดเป้าประสงค์ที่ ๔.๑

๑. ระดับความสำเร็จการใช้ระบบและกลไกส่งเสริมมาตรฐานจริยธรรมการวิจัยและการวิจัยในมนุษย์ที่มีประสิทธิภาพ

ตัวชี้วัดเป้าประสงค์ที่ ๔.๒

๑. ร้อยละของผลงานวิจัยและนวัตกรรมเชิงพุทธบูรณาการที่ไม่ผ่านระบบและกลไกการป้องกันการคัดลอกผลงานทางวิชาการ
๒. จำนวนผลงานวิจัยและนวัตกรรมเชิงพุทธบูรณาการที่ได้รับการคุ้มครองลิขสิทธิ์และหรือทรัพย์สินทางปัญญาที่เอื้อและสนับสนุนต่อการวิจัยและการใช้ประโยชน์ในทุกระดับ

ตัวชี้วัดเป้าประสงค์ที่ ๔.๓

๑. ร้อยละของคณาจารย์ นักวิจัย และนิสิตระดับบัณฑิตศึกษาได้รับการพัฒนาศักยภาพจริยธรรมการวิจัยและการวิจัยในมนุษย์อย่างมีประสิทธิภาพ
๒. ระดับความรู้และความเข้าใจในจริยธรรมการวิจัยและการวิจัยในมนุษย์ของคณาจารย์ นักวิจัย และนิสิตระดับบัณฑิตศึกษาและความรู้ในการป้องกันการคัดลอกผลงานทางวิชาการ (Academic Plagiarism)

กลยุทธ์ตามยุทธศาสตร์ที่ ๔

กลยุทธ์ที่ ๑ ส่งเสริมมาตรฐานและจริยธรรมการวิจัย โดยมุ่งเน้นพัฒนาระบบและกลไกส่งเสริมและกำกับมาตรฐานจริยธรรมการวิจัยและการวิจัยในมนุษย์ การคัดลอกผลงานทางวิชาการ ผลงานวิจัย สิ่งพิมพ์ และวิทยานิพนธ์ (Academic Plagiarism) อย่างมีประสิทธิภาพ

กลยุทธ์ที่ ๒ ส่งเสริมกิจกรรมความร่วมมือและเครือข่ายการวิจัยในมนุษย์ โดยมุ่งเน้นการพัฒนากิจกรรมการเรียนรู้และความร่วมมือในการวิจัยเพื่อพัฒนาจิตใจ ปัญญา คุณธรรม และสังคม

สรุปยุทธศาสตร์และกลยุทธ์การวิจัยมหาวิทยาลัยมหาจุฬาลงกรณราชวิทยาลัย (พ.ศ. ๒๕๖๖-๒๕๗๐)

ยุทธศาสตร์ ๔ ด้าน

ยุทธศาสตร์ที่ ๑ พัฒนาผลงานวิจัย งานสร้างสรรค์และนวัตกรรมเชิงพุทธบูรณาการเพื่อพัฒนาจิตใจและปัญญา
ยุทธศาสตร์ที่ ๒ พัฒนาศักยภาพบุคลากรด้านการวิจัยและเครือข่ายการวิจัยในระดับชาติและนานาชาติ
ยุทธศาสตร์ที่ ๓ พัฒนาโครงสร้างพื้นฐาน ระบบนิเวศและแหล่งเรียนรู้การวิจัยอย่างสร้างสรรค์
ยุทธศาสตร์ที่ ๔ ส่งเสริมมาตรฐานจริยธรรมการวิจัยอย่างมีประสิทธิภาพ

กลยุทธ์ ๘ กลยุทธ์

กลยุทธ์ที่ ๑ พัฒนาคุณภาพงานวิจัย งานสร้างสรรค์ และนวัตกรรมเชิงพุทธบูรณาการ
กลยุทธ์ที่ ๒ ส่งเสริมการเผยแพร่ผลงานวิจัยและนวัตกรรมเชิงพุทธบูรณาการอย่างสร้างสรรค์
กลยุทธ์ที่ ๓ พัฒนาศักยภาพการวิจัยของบุคลากรและองค์กร
กลยุทธ์ที่ ๔ เสริมสร้างเครือข่ายการวิจัยอย่างสร้างสรรค์
กลยุทธ์ที่ ๕ พัฒนารฐานข้อมูลและระบบสารสนเทศการวิจัย
กลยุทธ์ที่ ๖ พัฒนาโครงสร้างพื้นฐาน ระบบนิเวศการวิจัยอย่างสร้างสรรค์
กลยุทธ์ที่ ๗ ส่งเสริมมาตรฐานและจริยธรรมการวิจัย
กลยุทธ์ที่ ๘ ส่งเสริมกิจกรรมความร่วมมือและเครือข่ายการวิจัยในมนุษย์

สร้างสรรค์การวิจัยและนวัตกรรมเชิงพุทธบูรณาการเพื่อพัฒนาจิตใจและสังคม

- | | |
|--|--|
| ✓ คุณภาพการวิจัย งานสร้างสรรค์ และนวัตกรรมเชิงพุทธบูรณาการเพื่อการพัฒนาจิตใจและสังคม | ✓ ยกระดับบุคลากรด้านการวิจัยและเครือข่ายการวิจัยในระดับชาติและนานาชาติ |
| ✓ พัฒนาระบบนิเวศการวิจัยและแหล่งเรียนรู้การวิจัยอย่างสร้างสรรค์ | ✓ สร้างมาตรฐานจริยธรรมการวิจัยอย่างมีประสิทธิภาพ |



ส่วนที่ ๔ โครงการ กิจกรรม และระดับค่าเป้าหมายการวิจัยตามยุทธศาสตร์การวิจัย



เพื่อให้บรรลุวัตถุประสงค์และเป้าหมายตามแผนยุทธศาสตร์การวิจัย พ.ศ. ๒๕๖๖-๒๕๗๐ จึงกำหนดโครงการและกิจกรรมที่สำคัญในการขับเคลื่อนโครงการไปสู่เป้าหมาย โดยมีโครงการ กิจกรรม ตัวชี้วัด และระดับค่าเป้าหมายดังนี้

ยุทธศาสตร์ที่ ๑ การพัฒนาผลงานวิจัย งานสร้างสรรค์ และนวัตกรรมเชิงพุทธบูรณาการเพื่อการพัฒนาจิตใจและสังคม

เป้าประสงค์	ตัวชี้วัด	กลยุทธ์	หน่วยนับ	ระดับค่าเป้าหมาย					โครงการ
				๖๖	๖๗	๖๘	๖๙	๗๐	
๑.๑ มีผลงานวิจัย งานสร้างสรรค์ และนวัตกรรมเชิงพุทธบูรณาการที่ส่งผลต่อการพัฒนาจิตใจ ปัญญา คุณธรรมและสังคมอย่างยั่งยืน	๑.๑.๑ ร้อยละ ของ ผลงานวิจัย งานสร้างสรรค์ และนวัตกรรมเชิงพุทธบูรณาการที่ส่งผล ต่อการพัฒนาจิตใจ ปัญญา คุณธรรมและสังคมอย่างยั่งยืน	๑.๑ พัฒนาคุณภาพงานวิจัย งานสร้างสรรค์ และ นวัตกรรมเชิงพุทธบูรณาการ	ร้อยละ	๒๐	๒๕	๓๐	๓๕	๔๐	๑.๑ โครงการพัฒนาคุณภาพงานวิจัย งานสร้างสรรค์ และนวัตกรรมเชิงพุทธบูรณาการ
	๑.๑.๒ จำนวนองค์ความรู้ และนวัตกรรมที่เกิดขึ้นจาก ผลงานวิจัยเพื่อพัฒนาจิตใจ ปัญญา คุณธรรมและสังคม		เรื่อง	๔๐	๔๕	๕๐	๕๕	๖๐	
๑.๒ ผลงานวิจัย งานสร้างสรรค์และนวัตกรรมเชิงพุทธบูรณาการที่มีคุณภาพ ได้รับการยอมรับในระดับชาติ และนานาชาติ	๑.๒.๑ ร้อยละ ของ ผลงานวิจัย งานสร้างสรรค์ และนวัตกรรมที่เชิงพุทธบูรณาการได้รับการอ้างอิง และ/หรือนำไปใช้ประโยชน์ ในการพัฒนาจิตใจ ปัญญา คุณธรรม และสังคมในระดับชาติหรือนานาชาติ	๑.๒ ส่งเสริมการเผยแพร่ ผลงานวิจัยและนวัตกรรม เชิงพุทธบูรณาการอย่าง สร้างสรรค์	ร้อยละ	๒๕	๓๐	๔๐	๕๐	๖๐	๑.๒ โครงการส่งเสริม การเผยแพร่ผลงานวิจัย งานสร้างสรรค์ และ นวัตกรรมเชิงพุทธบูรณาการ

เป้าประสงค์	ตัวชี้วัด	กลยุทธ์	หน่วยนับ	ระดับค่าเป้าหมาย					โครงการ
				๖๖	๖๗	๖๘	๖๙	๗๐	
	๑.๒.๒ ร้อยละของผลงานวิจัย งานสร้างสรรค์ และนวัตกรรมที่เชิงพุทธบูรณาการได้รับการตีพิมพ์ในระดับนานาชาติ		ร้อยละ	๑๐	๑๕	๒๐	๒๕	๓๐	
	๑.๒.๓ จำนวนผลงานวิจัยหรือนวัตกรรมเชิงพุทธบูรณาการที่ได้รับการยกย่องหรือได้รับรางวัลในระดับชุมชนท้องถิ่น ระดับชาติและนานาชาติ		ชิ้น	๑	๒	๓	๔	๕	

ยุทธศาสตร์ที่ ๒ พัฒนาศักยภาพบุคลากรด้านการศึกษาวิจัยและเครือข่ายในระดับชาติและนานาชาติ

เป้าประสงค์	ตัวชี้วัด	กลยุทธ์	หน่วยนับ	ระดับค่าเป้าหมาย					โครงการ
				๖๖	๖๗	๖๘	๖๙	๗๐	
๒.๑ คณาจารย์ นักวิจัย และนิสิตในระดับบัณฑิตศึกษาของมหาวิทยาลัยมหาจุฬาลงกรณราชวิทยาลัย ได้รับการ	๒.๑.๑ ร้อยละของคณาจารย์ นักวิจัย และนิสิตระดับบัณฑิตศึกษาที่ได้รับการพัฒนาศักยภาพทางวิจัย	๒.๑. พัฒนาศักยภาพการวิจัยของบุคลากรและองค์กร	ร้อยละ	๑๐	๑๕	๒๐	๒๕	๓๐	๒.๑ โครงการพัฒนาศักยภาพการวิจัยนักวิจัยรุ่นใหม่บุคลากรและองค์กร

เป้าประสงค์	ตัวชี้วัด	กลยุทธ์	หน่วยนับ	ระดับค่าเป้าหมาย					โครงการ	
				๖๖	๖๗	๖๘	๖๙	๗๐		
พัฒนาศักยภาพด้านการวิจัยและหรือได้รับการยกย่องด้านการวิจัย										
	๒.๑.๒ จำนวนคณาจารย์นักวิจัย และนิสิตระดับบัณฑิตศึกษาที่ได้รับการยกย่องหรือรางวัลด้านการวิจัยในระดับชาติและนานาชาติ		รูป/คน	๕	๑๐	๑๕	๒๐	๒๕		
๒.๒ มีผลงานการวิจัยและนวัตกรรมเชิงพหุบูรณาการที่คณาจารย์ นักวิจัย และนิสิตในระดับบัณฑิตศึกษาดำเนินการร่วมกับนักวิจัยในระดัชมุขมนตรีและหรือระดับนานาชาติ	๒.๒.๑ จำนวนผลงานการวิจัยและนวัตกรรมเชิงพหุบูรณาการที่ดำเนินการที่ดำเนินการร่วมกับนักวิจัยในระดัชมุขมนตรีและหรือระดับชาติ และระดับนานาชาติ		ชิ้น/ผลงาน	๑๐	๑๕	๒๐	๒๕	๓๐		
๒.๓ มีเครือข่ายและกิจกรรมการเรียนรู้ด้านการวิจัยในระดัชมุขมนตรีและหรือระดับนานาชาติ	๒.๓.๑ จำนวนเครือข่ายความร่วมมือด้านการวิจัยในระดัชมุขมนตรีและหรือระดับนานาชาติ	๒.๒ เสริมสร้างเครือข่ายการวิจัยอย่างสร้างสรรค์	เครือข่าย	๕	๑๐	๑๕	๒๐	๒๕	๒.๒ โครงการเสริมสร้างเครือข่ายการวิจัยอย่างสร้างสรรค์	๒๕

เป้าประสงค์	ตัวชี้วัด	กลยุทธ์	หน่วยนับ	ระดับค่าเป้าหมาย					โครงการ
				๖๖	๖๗	๖๘	๖๙	๗๐	
	๒.๓.๒ จำนวนกิจกรรมการเรียนรู้และการจัดการเรียนรู้และโครงการวิจัยในระดับชุมชนท้องถิ่น ระดับชาติ และหรือระดับนานาชาติ		กิจกรรม	๑๐	๑๕	๒๐	๒๕	๓๐	

ยุทธศาสตร์ที่ ๓ พัฒนาระบบนิเวศการวิจัยและแหล่งเรียนรู้การวิจัยอย่างสร้างสรรค์

เป้าประสงค์	ตัวชี้วัด	กลยุทธ์	หน่วยนับ	ระดับค่าเป้าหมาย					โครงการ
				๖๖	๖๗	๖๘	๖๙	๗๐	
๓.๑ มีระบบและกลไกการบริหารจัดการงานวิจัยและนวัตกรรมเชิงพหุบูรณาการอย่างมีประสิทธิภาพ และได้มาตรฐาน	๓.๑.๑ จำนวนส่วนงานที่มีระบบและกลไกการบริหารจัดการงานวิจัยและนวัตกรรมเชิงพหุบูรณาการอย่างมีส่วนร่วม มีประสิทธิภาพ และได้มาตรฐาน	๓.๑ พัฒนาระบบนิเวศการวิจัย	หน่วยงาน	๕	๑๐	๑๕	๒๐	๒๕	๓.๑ โครงการพัฒนาระบบนิเวศการวิจัย
๓.๒ มีระบบสารสนเทศเพื่อการบริหารจัดการงานวิจัยและนวัตกรรมเชิงพหุบูรณาการที่เชื่อมโยง	๓.๒.๑ จำนวนฐานข้อมูลเพื่อการบริหารจัดการงานวิจัยและนวัตกรรมเชิงพหุบูรณาการ		ฐานข้อมูล	๕	๑๐	๑๕	๒๐	๒๕	

เป้าประสงค์	ตัวชี้วัด	กลยุทธ์	หน่วยนับ	ระดับค่าเป้าหมาย					โครงการ
				๖๖	๖๗	๖๘	๖๙	๗๐	
ระหว่างส่วนงานอย่างมีประสิทธิภาพ	๓.๒.๒ มีระบบสารสนเทศเพื่อการบริหารจัดการงานวิจัยและนวัตกรรมเชิงบูรณาการที่เชื่อมโยงระหว่างส่วนงานอย่างมีประสิทธิภาพ		ระบบ	๒	๓	๔	๕	๖	๓.๒ โครงการจัดการความรู้การวิจัยของมหาวิทยาลัย
๓.๓ มีทุนอุดหนุนการวิจัยที่เพียงพอและเหมาะสมกับการวิจัยและนวัตกรรมเชิงบูรณาการ	๓.๓.๑ ค่าเฉลี่ยเงินอุดหนุนการวิจัยและนวัตกรรมเชิงบูรณาการจากแหล่งทุนภายในมหาวิทยาลัยของคณาจารย์และนักวิจัย/ปี	๓.๒ พัฒนาระบบโครงสร้างพื้นฐานและระบบเน็ตการวิจัยอย่างสร้างสรรค์	จำนวนเงิน	๕,๐๐๐	๗,๕๐๐	๑๐,๐๐๐	๑๒,๕๐๐	๑๕,๐๐๐	๓.๒ โครงการพัฒนาโครงสร้างพื้นฐาน พื้นที่ปฏิบัติการวิจัยและแหล่งการเรียนรู้การวิจัยของส่วนงาน
	๓.๓.๒ ค่าเฉลี่ยเงินอุดหนุนการวิจัยและนวัตกรรมเชิงบูรณาการจากแหล่งทุนส่งเสริมการวิจัยในชุมชนท้องถิ่น ระดับชาติ และนานาชาติของคณาจารย์และนักวิจัย/ปี		จำนวนเงิน	๑๐,๐๐๐	๑๒,๕๐๐	๑๕,๐๐๐	๑๗,๕๐๐	๒๐,๐๐๐	

เป้าประสงค์	ตัวชี้วัด	กลยุทธ์	หน่วยนับ	ระดับค่าเป้าหมาย					โครงการ
				๖๖	๖๗	๖๘	๖๙	๗๐	
๓.๔ มีแหล่งเรียนรู้สู่ด้านการวิจัย	๓.๔.๑ จำนวนแหล่งเรียนรู้การวิจัยและหรือพื้นที่ปฏิบัติการวิจัย (Social lab) เพื่อส่งเสริมการวิจัย และนวัตกรรมเชิงพุทธบูรณาการ		ส่วนงาน	๕	๑๐	๑๕	๒๐	๒๕	๓.๔ โครงการส่งเสริมกิจกรรมความร่วมมือการวิจัย
	๓.๔.๒ จำนวนกิจกรรมเรียนรู้และระดับความร่วมมือ (Collaboration) ในแหล่งเรียนรู้และพื้นที่ปฏิบัติการวิจัย (Social lab) เพื่อการวิจัยและนวัตกรรมเชิงพุทธบูรณาการ		กิจกรรม	๓	๕	๗	๙	๑๑	

ยุทธศาสตร์ที่ ๔ พัฒนาระบบนิเวศการวิจัยและแหล่งเรียนรู้การวิจัยอย่างสร้างสรรค์

เป้าประสงค์	ตัวชี้วัด	กลยุทธ์	หน่วยนับ	ระดับค่าเป้าหมาย					โครงการ
				๖๖	๖๗	๖๘	๖๙	๗๐	
๔.๑ มีระบบและกลไกส่งเสริมและกำกับมาตรฐานจริยธรรมการวิจัยและการ	๔.๑.๑. ระดับความสำเร็จการใช้ระบบและกลไกส่งเสริมมาตรฐานจริยธรรม	๔.๑ การส่งเสริมมาตรฐานและจริยธรรมการวิจัย	กระบวนการ	๓	๔	๕	๖	๗	๔.๑ โครงการส่งเสริมและกำกับมาตรฐานจริยธรรมการวิจัยและการวิจัยในมนุษย์

เป้าประสงค์	ตัวชี้วัด	กลยุทธ์	หน่วยนับ	ระดับค่าเป้าหมาย					โครงการ	
				๖๖	๖๗	๖๘	๖๙	๗๐		
วิจัยในมนุษย์ที่มีประสิทธิภาพ	การวิจัยและการวิจัยในมนุษย์ที่มีประสิทธิภาพ									
๔.๒ มีระบบและกลไกการป้องกัน การคัดลอกผลงานทางวิชาการและพัฒนาระบบการจัดการลิขสิทธิ์ และทรัพย์สินทางปัญญาที่เอื้อและสนับสนุนต่อการวิจัยและการใช้ประโยชน์	๔.๒.๑. ร้อยละของผลงานวิจัยและนวัตกรรมเชิงพุทธบูรณาการที่ไม่ผ่านระบบและกลไกการป้องกันการคัดลอกผลงานทางวิชาการ ๔.๒.๒. จำนวนผลงานวิจัยและนวัตกรรมเชิงพุทธบูรณาการที่ได้รับการคุ้มครองลิขสิทธิ์และทรัพย์สินทางปัญญาที่เอื้อและสนับสนุนต่อการวิจัยและการใช้ประโยชน์ในทุกระดับ		ร้อยละ	๒๕	๓๐	๓๕	๔๐	๔๕	๐.๑	๔.๒ โครงการพัฒนาระบบการคุ้มครองลิขสิทธิ์ทรัพย์สินทางปัญญาด้านการวิจัย
๔.๓ คณาจารย์ นักวิจัย และนิสิตระดับบัณฑิตศึกษาได้รับพัฒนาศักยภาพการวิจัยในมนุษย์ และความรู้ในการ	๔.๓.๑. ร้อยละของคณาจารย์ นักวิจัย และนิสิตระดับบัณฑิตศึกษาได้รับการพัฒนาศักยภาพจริยธรรมการวิจัยในมนุษย์ และความรู้ในการ	๔.๒.๑ ส่งเสริมกิจกรรมความร่วมมือและเครือข่ายการวิจัยในมนุษย์	ร้อยละ	๑๐	๑๕	๒๐	๒๕	๓๐	๓๐	

เป้าประสงค์	ตัวชี้วัด	กลยุทธ์	หน่วยนับ	ระดับค่าเป้าหมาย					โครงการ
				๖๖	๖๗	๖๘	๖๙	๗๐	
ป้องกันการคัดลอกผลงานทางวิชาการ (Academic Plagiarism)	การวิจัยและการวิจัยในมนุษย์อย่างมีประสิทธิภาพ								
	๔.๓.๒. ระดับความรู้และความเข้าใจในจริยธรรมการวิจัยและการวิจัยในมนุษย์ของคณาจารย์ นักวิจัย และนิสิตระดับบัณฑิตศึกษาและความรู้ในการป้องกันการคัดลอกผลงานทางวิชาการ (Academic Plagiarism)		ค่าเฉลี่ย	๓.๗๕	๔.๐	๔.๒๕	๔.๕		



ส่วนที่ ๕ กลไกการติดตามและประเมินผลแผนยุทธศาสตร์การวิจัย พ.ศ. ๒๕๖๖-๒๕๗๐

ระบบและกลไกการติดตามและประเมินผลตามแผนยุทธศาสตร์

เพื่อให้บรรลุตามวัตถุประสงค์และเป้าหมายที่กำหนดไว้ สถาบันวิจัยพุทธศาสตร์ในฐานะส่วนงานที่ทำหน้าที่ในการพัฒนา กำกับ ติดตาม และประเมินผลการบริหารจัดการวิจัยของมหาวิทยาลัยได้กำหนดกลไกการติดตามและประเมินผลตามแผนยุทธศาสตร์ไว้ ดังต่อไปนี้

๑. นำแผนยุทธศาสตร์การวิจัย เสนอคณะกรรมการระดับมหาวิทยาลัย ส่วนงานและภาควิชาการวิจัยเพื่อพิจารณาใช้เป็นแนวทางการบริหารจัดการวิจัยของมหาวิทยาลัยเป็นรายปี (ประจำปีงบประมาณ)

๒. แต่งตั้งคณะกรรมการและหรืออนุกรรมการเพื่อร่วมขับเคลื่อน ติดตาม และประเมินแผนยุทธศาสตร์การวิจัยของมหาวิทยาลัย

๓. ส่งเสริมให้คณาจารย์ นักวิจัย นิสิตบัณฑิตศึกษา หน่วยประสานงานวิจัย และภาคีเครือข่ายที่เกี่ยวข้องในแต่ละคณะ วิทยาเขต วิทยาลัยสงฆ์ หน่วยวิทยบริการได้มีการแต่งตั้งคณะกรรมการขับเคลื่อนและติดตามการบริหารงานวิจัย เพื่อมีหน้าที่ในการนำแผนยุทธศาสตร์การวิจัยของมหาวิทยาลัยไปสู่การปฏิบัติในระดับส่วนงาน

๔. พัฒนาระบบและกลไกการติดตาม ประเมินผล และสร้างเกณฑ์ชี้วัดในการประเมินความสำเร็จของการดำเนินการตามแผนยุทธศาสตร์การวิจัยที่กำหนดไว้

๕. พัฒนาและปรับปรุงแผนยุทธศาสตร์การวิจัย เป็นระยะ ๆ ให้สอดคล้องกับการเปลี่ยนแปลงทางเศรษฐกิจ สังคม การเมือง สิ่งแวดล้อม ยุทธศาสตร์ของมหาวิทยาลัยมหาจุฬาลงกรณราชวิทยาลัยและยุทธศาสตร์การพัฒนา

๒๐ ปีของชาติ

๖. สนับสนุนให้คณาจารย์ นักวิจัย ส่วนงานและภาคีการวิจัยที่เกี่ยวข้องมีส่วนร่วมในการพัฒนาผลงานวิจัย งานสร้างสรรค์ และนวัตกรรมเชิงพุทธบูรณาการเพื่อการพัฒนาจิตใจ ปัญญา คุณธรรม และสังคมอย่างยั่งยืน
๗. ส่งเสริมและพัฒนาการจัดทำฐานข้อมูล ระบบสารสนเทศการวิจัยและสรุปผลการดำเนินการตามยุทธศาสตร์การวิจัยเป็นรายปีและตามแผนยุทธศาสตร์ที่กำหนดไว้
๘. เสริมสร้างองค์ความรู้และกระบวนการที่เหมาะสมในการดำเนินการตามแผนยุทธศาสตร์ที่กำหนดไว้
๙. จัดทำรายงานประจำ สรุปผลการดำเนินการตามยุทธศาสตร์การวิจัยของมหาวิทยาลัยมหาจุฬาลงกรณราชวิทยาลัย

มาตรฐานและความสำเร็จของแผนยุทธศาสตร์การวิจัยมหาวิทยาลัยมหาจุฬาลงกรณราชวิทยาลัย

๑. คณะกรรมการหรืออนุกรรมการที่เกี่ยวข้องดำเนินการจัดทำมาตรฐานและเกณฑ์ชี้วัดผลการดำเนินการของแผนยุทธศาสตร์การวิจัย
๒. จัดทำชุดความรู้ คู่มือ เกณฑ์มาตรฐานและตัวชี้วัดตามแผนยุทธศาสตร์
๓. พัฒนากิจกรรมส่งเสริมการผลิตผลงานวิจัย งานสร้างสรรค์ และนวัตกรรมเชิงพุทธบูรณาการเพื่อการพัฒนาจิตใจ ปัญญา คุณธรรม และสังคม
๔. กำกับ ติดตามและประเมินผลการปฏิบัติงานตามแผนยุทธศาสตร์ที่กำหนดไว้
๕. ดำเนินการพัฒนาระบบการสื่อสารการวิจัยเพื่อนำไปสู่การประยุกต์ใช้ในระดับชุมชน ระดับชาติ และนานาชาติ
๖. สรุปวิเคราะห์การดำเนินการตามแผนยุทธศาสตร์ที่กำหนดไว้
๗. จัดทำรายงานผลการดำเนินการเสนอคณะกรรมการประจำสถาบันวิจัยพุทธศาสตร์ มหาวิทยาลัยมหาจุฬาลงกรณราชวิทยาลัย และประชาคมการวิจัยในระดับชุมชน ระดับชาติ และนานาชาติ

สรุป

มหาวิทยาลัยมหาจุฬาลงกรณราชวิทยาลัย เป็นมหาวิทยาลัยสงฆ์แห่งคณะสงฆ์ไทย ที่พระบาทสมเด็จพระปรมินทรมหาจุฬาลงกรณ์พระจุลจอมเกล้าเจ้าอยู่หัวรัชกาลที่ ๕ ได้ทรงสถาปนาขึ้นเพื่อเป็นสถานศึกษาพระไตรปิฎก และวิชาชั้นสูง สำหรับพระภิกษุสามเณรและคฤหัสถ์ทั่วไป มหาวิทยาลัยมีปณิธานอันมั่นคงในการที่จะเป็นศูนย์รวมแห่งวิทยาการด้านต่างๆ ที่มีคุณค่าต่อมวลมนุษยชน มุ่งมั่นในการทำหน้าที่ให้การศึกษาค้นคว้า วิจัย แสวงหาความรู้เกี่ยวกับวิชาการทางพระพุทธศาสนาและประยุกต์เข้ากับศาสตร์สาขาต่างๆ อันจะเป็นประโยชน์ต่อการพัฒนาวิชาการของมหาวิทยาลัยและพระพุทธศาสนาให้นำไปสู่ความเป็นเลิศทางวิชาการ และความเป็นสากล อีกทั้งจะทำหน้าที่เป็นแหล่งให้บริการความรู้เกี่ยวกับวิชาการทางพระพุทธศาสนา ทั้งภาคทฤษฎีและภาคปฏิบัติอันจะก่อให้เกิดการพัฒนาพลมนุษย สันคม และสิ่งแวดล้อมอย่างยั่งยืน

ปัจจุบัน มหาวิทยาลัยมหาจุฬาลงกรณราชวิทยาลัย มีสถานภาพเป็นมหาวิทยาลัยของรัฐในกำกับของรัฐบาล และเป็นนิติบุคคลเน้นจัดการศึกษาวิชาการด้านพระพุทธศาสนา สังคมศาสตร์และมนุษยศาสตร์ โดยรับผิดชอบในการผลิตบัณฑิตทั้งระดับปริญญาตรี ระดับปริญญาโท และระดับปริญญาเอก นอกจากนี้ ยังมีภารกิจในด้านการ

วิจัย การบริการวิชาการแก่สังคม การทำนุบำรุงศิลปวัฒนธรรม และการส่งเสริมพระพุทธศาสนา

ตั้งนั้น ภายใต้แผนยุทธศาสตร์การวิจัย พ.ศ. ๒๕๖๖-๒๕๗๐ ฉบับนี้ เชื่อมั่นได้ว่าจะนำไปสู่การบรรลุวัตถุประสงค์และเป้าหมายของการพัฒนาการวิจัยของมหาวิทยาลัยมหาจุฬาลงกรณราชวิทยาลัย และสถาบันวิจัยพุทธศาสตร์ตามปณิธานที่กำหนดไว้ว่า “องค์กรแห่งการวิจัยและนวัตกรรมเชิงพุทธบูรณาการเพื่อการพัฒนาจิตใจและสังคม” และบรรลุตามพันธกิจด้านที่ ๒ ที่มหาวิทยาลัยกำหนดไว้ คือ พัฒนางานวิจัยและนวัตกรรมให้มีคุณภาพทั้งในระดับชาติและนานาชาติ การส่งเสริมพระพุทธศาสนาและการให้บริการแก่สังคมด้วยมาตรฐานแห่งความรู้และจิตสำนึกในคุณธรรม การพัฒนาคนและสถาบันความรู้ การสร้างชุมชนนวัตกรรม และการทำนุบำรุงศิลปวัฒนธรรมของไทยให้เป็นส่วนหนึ่งของวิถีชีวิตและการจัดการทางสังคม



สถาบันวิจัยพุทธศาสตร์ มหาวิทยาลัยมหาจุฬาลงกรณราชวิทยาลัย

ตำบลลำไทร อำเภอน้อย จังหวัดพระนครศรีอยุธยา ๑๓๑๗๐ โทรศัพท์ ๐-๓๕๒๔-๘๐๗๓ ภายใน ๘๐๗๓,
๘๑๕๔, ๘๑๕๓ โทรสาร ๐-๓๕๒๔-๘๐๗๓ เว็บไซต์ <http://bri.mcu.ac.th> อีเมล bri@mcu.ac.th