

หมวด 4.2

การวิจัยคุณภาพ



ผศ.ดร.อัครเดช พรหมกัลป์

ผู้ช่วยอธิการบดีฝ่ายวิชาการ มจร วิทยาเขตนครสวรรค์

รองผู้อำนวยการสำนักวิชาการ มจร วิทยาเขตนครสวรรค์



วัตถุประสงค์การเรียนรู้

2



1. หลักการพื้นฐานของการวิจัยเชิงคุณภาพ
2. รูปแบบการวิจัยเชิงคุณภาพ
3. การเลือกผู้ให้ข้อมูลหลักหรือผู้ให้ข้อมูลสำคัญ
4. เครื่องมือและเทคนิคการรวบรวมข้อมูลเชิงคุณภาพ
5. การตรวจสอบและวิเคราะห์ข้อมูลเชิงคุณภาพ
6. ตัวอย่างที่เกี่ยวข้อง









1.

หลักการพื้นฐานการวิจัยเชิงคุณภาพ (Introduction of Qualitative Research)





ปรัชญาการวิจัย Philosophy of Research

1. **ศึกษาธาตุแท้** ของการวิจัยผ่านมุมมองทางปรัชญา
2. **ศึกษาภูมิหลัง** ของวิธีการวิจัย (Research Methodology)
ในฐานะเป็นสาขาหนึ่งของปรัชญานั้นคือสาขาญาณวิทยา
(Epistemology)



ปรัชญาการวิจัย กับ วิธีการวิจัย

7



- ปรัชญาการวิจัย (Philosophy of Research) จะสนใจคำถามประเภท “ทำไม” (Why) คือ สนใจว่า อะไรคือเหตุผล/ความคิดเบื้องหลังของปรากฏการณ์หรือของเรื่องราวนั้น ๆ
- วิธีการวิจัย (Research Methodology) จะสนใจคำถามประเภท “อย่างไร” (How) คือ สนใจว่าจะทำอย่างไรเราถึงจะได้คำตอบในข้อสงสัยในเรื่องนั้น ๆ





ปรัชญาการวิจัย Philosophy of Research

1. **ปฏิฐานนิยม (Positivism)** มองว่า ความรู้ของมนุษย์
เกิดจากการใช้เหตุผล ซึ่งเป็นพื้นฐานของวิทยาศาสตร์
2. **ประสบการณ์นิยม (Empiricism)** มองว่า ความรู้ของมนุษย์
เกิดจากประสบการณ์ทางประสาทสัมผัสทั้ง 5





ปรัชญาการวิจัย Philosophy of Research

ทฤษฎีประสบการณ์นิยม (Empiricism) มองว่า ฝ่ายวัตถุนิยม จะเชื่อในความเป็นจริงเฉพาะสิ่งที่มนุษย์พบเห็น ส่วนฝ่าย ประสบการณ์นิยมจะมองหมายรวมถึงสิ่งที่มนุษย์กระทำ ความคิด และความรู้สึก รวมถึงการคิดอย่างใคร่ครวญและการลงมือกระทำ ทำให้เกิดการเปลี่ยนแปลงในผู้กระทำ





กรอบการแสวงหาความรู้

Phenomenology

ปรากฏการณ์นิยม



Positivism

ปฏิฐานนิยม





การวิจัยเชิงประมาณกับปรัชญาปฏิฐานนิยม

ปฏิฐานนิยม (Positivism) เป็นปรัชญาในการค้นหาความจริงที่เป็น ภาวิสัย (Objective Reality) โดยได้รับอิทธิพลจากวิธีการแสวงหาความรู้ทาง วิทยาศาสตร์ (Scientific Method) ที่อาศัยความเป็นเหตุเป็นผล (Cause and Effect) ที่สามารถ ชั่ง ตวง หรือ วัด ออกมาเป็นตัวเลขในเชิงปริมาณได้





การวิจัยเชิงคุณภาพกับปรัชญาปรากฏการณ์นิยม

ปรากฏการณ์นิยม (Phenomenology) เป็นปรัชญาการวิจัยที่มุ่ง
ค้นหาความจริงที่เป็น **ความจริงแบบอัตวิสัย (Subjective Reality)**
ที่เกิดจากการสร้างสรรค์ของมนุษย์และการค้นหาสิ่งที่เรียกว่า
ความหมาย (Meanings) หรือ **แบบแผน (Pattern)** ที่อยู่เบื้องหลัง
การกระทำในสังคมมนุษย์



การวิจัยเชิงคุณภาพกับปรัชญาปรากฏการณ์นิยม

13



Objective Reality



Subjective Reality





ปรัชญาการวิจัย Philosophy of Research

เป็นวิธีการแสวงหาคำตอบหรือความรู้ หรือที่เรียกกันว่า
“วิธีดำเนินการวิจัย” (Research Methodology) ซึ่งจะมี 2
วิธีดำเนินการที่นิยม คือ

1. วิธีการวิจัยเชิงปริมาณ (Quantitative Research)

2. วิธีการวิจัยเชิงคุณภาพ (Qualitative Research)



การวิจัยเชิงคุณภาพ

1. มีรากฐานมาจากปรัชญาแนวคิดแบบประสบการณ์นิยม (Phenomenology)
2. มุ่งทำความเข้าใจในปรากฏการณ์ (Phenomena) อย่างลึกซึ้ง
3. เป็นการวิจัยที่เน้นวิธีการพรรณนา (Descriptive Approach)
4. เป็นการวิจัยที่ให้ความสำคัญที่กระบวนการของการได้มาซึ่งความจริงโดยมองแบบองค์รวม

การวิจัยเชิงปริมาณ

1. มีรากฐานมาจากปรัชญาแนวคิดแบบปฏิฐานนิยม (Positivism)
2. มุ่งเน้นหาความจริงที่คนทั่วไปจะยอมรับ (Common Reality)
3. เป็นการวิจัยที่เน้นวิธีการวิเคราะห์และทดลอง ซึ่งต้องอาศัยวิธีการทางสถิติ
4. เป็นการวิจัยที่มุ่งความสำคัญที่ผลที่จะได้มากกว่ากระบวนการ การดำเนินการหรือระเบียบแบบแผนที่แน่นอน

15



การวิจัยเชิงคุณภาพ

5. การวิเคราะห์ข้อมูลแบบอุปมาน (Inductive Approach)
6. มุ่งแสวงหาความรู้เพื่อพัฒนาการสร้างสรรค์ กรอบคิด ทฤษฎี กฎ หรืออื่น ๆ
7. สิ้นสุดการศึกษาวิจัยด้วยทฤษฎี (Ends with Theory) หรือนอกจากนั้น
8. ส่วนใหญ่เป็นการวิจัยในสาขา สังคมศาสตร์และมานุษยศาสตร์

การวิจัยเชิงปริมาณ

16



5. การวิเคราะห์ข้อมูลแบบอนุมาน (Deductive Approach) คือ ทดสอบ คำตอบที่คาดคิดไว้ก่อน (สมมติฐาน)
6. มุ่งหาคำตอบด้วยการทดสอบทฤษฎี (Theory Testing) หรือนอกจากนั้น
7. เริ่มต้นการศึกษาวิจัยด้วยทฤษฎี (Begins with Theory) หรือนอกจากนั้น
8. ส่วนใหญ่เป็นการวิจัยในสาขา วิทยาศาสตร์ วิทยาศาสตร์ประยุกต์

หลักการพื้นฐานของการวิจัยเชิงคุณภาพ

17



1. เป็นวิธีการวิจัยที่ได้รับความนิยมทางสายสังคมศาสตร์ เพราะสามารถเข้าถึงเรื่องเล็ก ละเอียดอ่อน
2. เป็นการอธิบายพฤติกรรมความสัมพันธ์ของคนกับสังคม
3. อาจดำเนินไปโดยอิสระ เพราะเป็นการวิจัยที่เน้นการรวบรวมข้อมูลในเชิงคุณลักษณะ



หลักการสำคัญของการวิจัยเชิงคุณภาพ

18



4. เชื่อในหลักการปรากฏการณ์วิทยา (Phenomenology Approach)

5. ใช้หลักการค้นหาความรู้ที่เป็นความจริงจากแหล่งรากเหง้าของข้อมูล (Grounded Theory Approach)

6. เน้นทำความเข้าใจและรู้สึก ละเอียดยุติ แบบเป็นองค์รวมทุกมิติ ทุกแง่มุมในเรื่องที่ทำการศึกษา (Holistic)

Wiersma. W, 2000



หลักการสำคัญของการวิจัยเชิงคุณภาพ

19



7. ข้อมูลต้องมีคุณภาพ มีความน่าเชื่อถือว่าถูกต้องตาม
ปรากฏการณ์

8. ลักษณะพฤติกรรมที่แสดงออก สัญญาณที่พบเห็น
เนื้อหาที่บรรยาย ฯลฯ จะต้องผ่านการตรวจสอบ
ข้อมูลแบบสามเส้าแล้ว (Triangular Check)



Wiersma. W, 2000

หลักการสำคัญของการวิจัยเชิงคุณภาพ

20



9. เน้นหลักการรังสรรค์วิทยา (Constructionism) ในการวิเคราะห์ เพื่อตีความหมายปรากฏการณ์ สัญลักษณ์ พฤติกรรม เนื้อหา ข้อมูล ฯลฯ เพื่อเป็นข้อค้นพบ แล้วอภิปรายผล



Wiersma. W, 2000

หลักการพื้นฐานของการวิจัยเชิงคุณภาพ



ลักษณะสำคัญของการวิจัยเชิงคุณภาพ

22



1. เน้นการมองปรากฏการณ์ให้เห็นภาพรวม
2. เป็นการศึกษาติดตามระยะยาวและเจาะลึก
3. ศึกษาปรากฏการณ์ในสภาพแวดล้อมตามธรรมชาติ
4. คำนึงถึงความเป็นมนุษย์ของผู้ถูกวิจัย
5. ใช้การพรรณนาและการวิเคราะห์แบบอุปนัย
6. เน้นปัจจัยหรือตัวแปรด้านความรู้สึนึกคิด จิตใจ
ความหมายในปรากฏการณ์สังคม

สุภางค์ จันทวานิช, 2548



การวิจัยเชิงคุณภาพ (Qualitative Research)

23



วิธีการวิจัยทางสังคมศาสตร์ มนุษยศาสตร์เพื่อ
ค้นหาความจริงของปรากฏการณ์ทางสังคม
ผ่านมุมมองของคนที่ต้องให้ความหมายหรือ
การตีความในหลากหลายมิติ : Emic view



ตัวอย่าง ... การไม่ยอมศึกษา ไม่ดี ความหลากหลายมิติ

24



ตัวอย่าง ... การไม่ยอมศึกษา ไม่ดี ความหลากหลายมิติ

25





2.

รูปแบบการวิจัยเชิงคุณภาพ (Qualitative Research)



1. การวิจัยเชิงชาติพันธุ์วรรณา/มานุษยวิทยา

27



Ethnography/Anthropological Research

1. เป็นการวิจัยภาพที่มุ่งอธิบายและตีความข้อมูลทางสังคม เจตคติ ความเชื่อ ความรู้สึก วัฒนธรรม และพฤติกรรมของมนุษย์ โดยใช้วิธีการเก็บข้อมูลในทุกเหตุการณ์ที่เกิดขึ้นหลาย ๆ วิธี

2. นักวิจัยต้องแฝงตัวเองเข้าไปคลุกคลีอยู่กับประชากรในชุมชนหรือท้องถิ่นที่ต้องการศึกษา เพื่อให้ได้ข้อมูลที่เกี่ยวข้องของประชากรที่ต้องการศึกษา ก่อนที่จะนำไปวิเคราะห์ สังเคราะห์ แปลผล สรุปผล หรือสร้างเป็นทฤษฎีที่จะสามารถใช้อธิบายพฤติกรรมทางวัฒนธรรมของประชากรต่อไปได้



1. การวิจัยเชิงชาติพันธุ์วรรณา/มานุษยวิทยา

Ethnography/Anthropological Research



2. การวิจัยที่เน้นประวัติชีวิตบุคคล

Biographical Research

29



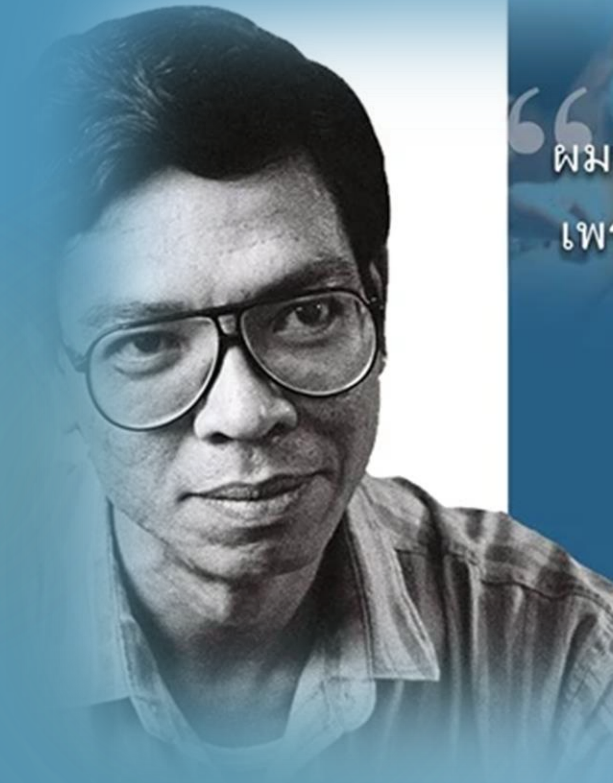
1. เป็นการวิจัยภาพที่ไม่ใช่แค่การเขียนอัตชีวประวัติทั่วไป
2. เป็นการศึกษาวิจัยที่ลงลึกหรือเน้นในประเด็นที่น่าสนใจในบางช่วงของชีวิต ที่มีเข้ามามีอิทธิพลหรือสร้างปรากฏการณ์ทางสังคม
3. ไม่ใช่การสัมภาษณ์แค่เจ้าตัว แต่เป็นการสัมภาษณ์บุคคลอื่นที่อยู่รายล้อม เพื่อให้ได้คำตอบที่มีน้ำหนักน่าเชื่อถือ เชื่อมั่น



2. การวิจัยที่เน้นประวัติชีวิตบุคคล

Biographical Research

30



“ผมขอพูดในนามของสัตว์ป่าทุกตัว
เพราะพวกเขาพูดเพื่อตัวเองไม่ได้”



ประวัติ สืบ นาคะเสถียร



3. การวิจัยแนวปรากฏการณ์วิทยา

Phenomenology Research



1. เป็นการวิจัยภาพที่มุ่งทำความเข้าใจความหมายของปรากฏการณ์หรือเหตุการณ์ในชีวิตที่บุคคลประสบ

2. เน้นข้อมูลข้อเท็จจริงและการตีความปรากฏการณ์ภายใต้กรอบของระบบความหมาย บริบททางสังคม และวัฒนธรรมหลัก

3. มองหาความหมายของประสบการณ์และที่ซ่อนอยู่เบื้องหลังของเหตุการณ์

4. ให้นำหนักในความหมายตามทัศนะของผู้ที่ได้ประสบปรากฏการณ์นั้น ๆ



3. การวิจัยแนวปรากฏการณ์วิทยา

Phenomenology Research



4. การวิจัยเชิงคุณภาพแบบสร้างทฤษฎีจากข้อมูล

33



Grounded Theory Research

1. เป็นการวิจัยภาพที่มุ่งสร้างแนวคิดหรือคำอธิบายเชิงทฤษฎี โดยตั้งต้นจากข้อมูล ไม่ได้ตั้งต้นจากกรอบแนวคิดหรือสมมติฐาน
2. เน้นแนวอุปนัย (Inductive Approach)
3. เน้นการตีความเพื่ออธิบายปรากฏการณ์ที่กำลังศึกษา
4. ไม่ให้นำหนักในขั้นตอนการออกแบบ กรอบแนวคิด หรือสมมติฐาน เพราะสิ่งต่าง ๆ เหล่านี้จะถูกพิจารณาขึ้นหลังจากที่ได้รวบรวมข้อมูลแล้ว
5. คล้าย ๆ กับการถอดบทเรียน



4. การวิจัยเชิงคุณภาพแบบสร้างทฤษฎีจากข้อมูล



Grounded Theory Research



อย่าจับแม่หนูนะ

ขโมยของในห้าง

หวังประทัง 5 ชีวิต



5. การวิจัยเชิงคุณภาพแบบศึกษาเฉพาะกรณี

35

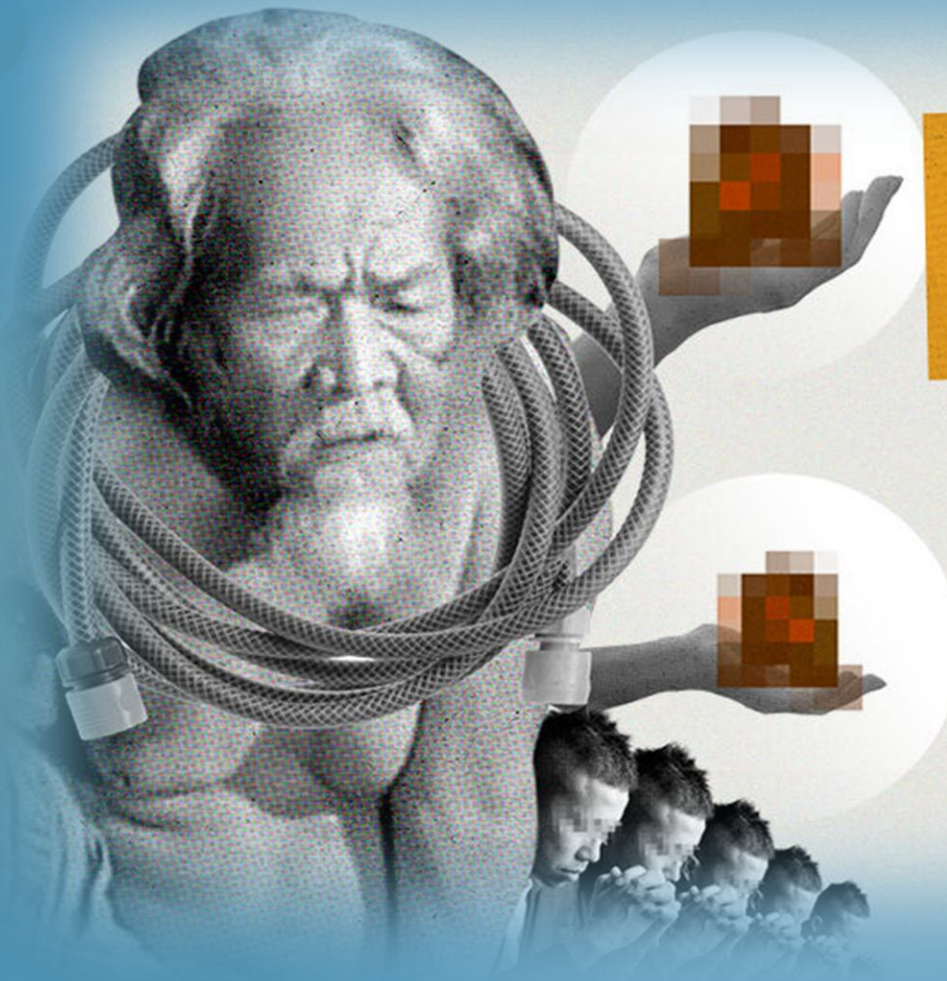


Case Study Research

การมุ่งเก็บรวบรวมข้อมูล หลักฐานในเรื่องใดเรื่องหนึ่งเป็นรายกรณีอย่างละเอียด และมีการวิเคราะห์เจาะลึกถึงสาเหตุที่แท้จริงของปัญหาที่เกี่ยวข้อง เพื่อช่วยให้เกิดความเข้าใจที่ลึกซึ้งเกี่ยวกับภูมิหลัง สถานภาพ และปฏิสัมพันธ์กับสิ่งแวดล้อมต่าง ๆ



ตัวอย่าง ... การศึกษาเฉพาะกรณี (Case Study Research)



สรุปเรื่องราว

#พระบิดา

ลัทธิ ประหลาด...

สำหรับคน อยากรู้
แต่ ไม่อยากเห็น



6. พิจารณาจากการรวบรวมและการวิเคราะห์ข้อมูล

37



1) การวิจัยเอกสาร (Documentary Research)



6. พิจารณาจากการรวบรวมและการวิเคราะห์ข้อมูล

38



2) การวิจัยภาคสนาม (Field Research)



... ลุงสำเร็จ ฟักผล



6. พิจารณาจากการรวบรวมและการวิเคราะห์ข้อมูล

39



3) การวิจัยเชิงสังคม/วัฒนธรรม (Social/Culture)



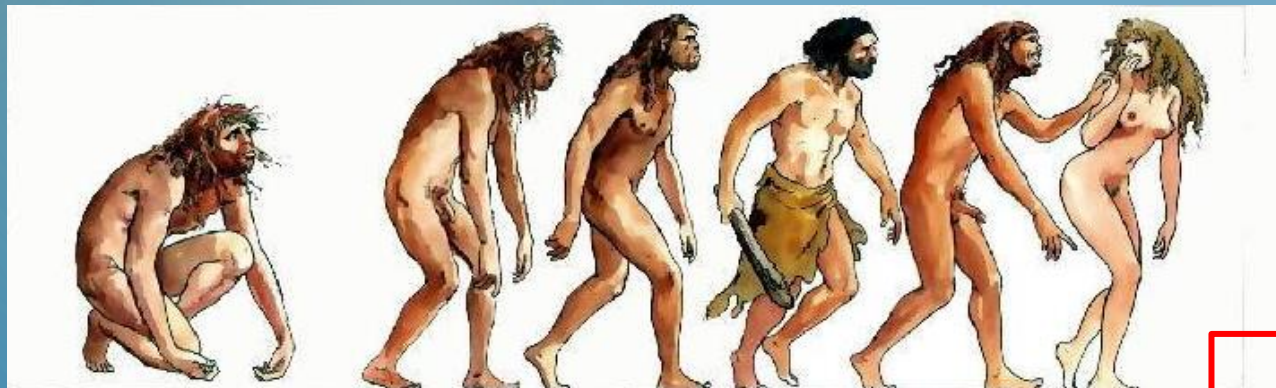
6. พิจารณาจากการรวบรวมและการวิเคราะห์ข้อมูล

40



4) วิจัยเชิงมานุษยวิทยา (Anthropologist)

เป็นการศึกษาเกี่ยวกับพัฒนาการของคน เพื่อให้เข้าใจจิตใจของคนอย่างเป็นระบบ และมีวิธีการที่จะสืบค้น เพื่อหาความสัมพันธ์และหน้าที่ ขององค์ประกอบส่วนต่าง ๆ มีอิทธิพลต่ออารมณ์ ความรู้สึก ความงาม ความดี หรือคุณธรรมจริยธรรม



E. E. Evan-Pritchard, 1969



6. พิจารณาจากการรวบรวมและการวิเคราะห์ข้อมูล



5) วิจัยชนชาติพันธุ์ (Tribal Society)



๕. พิจารณาจากการรวบรวมและการวิเคราะห์ข้อมูล

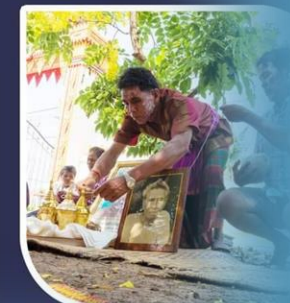


๕) วิจัยชุมชน (Community Study)

ฉบับที่ ๑๕

เล่ม ๑๕ หน้า ๑๐

วันแชนไทรนตา หรือวันเบ็ทท์ธอม (วันสารทใหญ่)
ประเพณีแชนไทรนตา เป็นประเพณีหนึ่งที่มีความสำคัญ
และปฏิบัติสืบทอดต่อกันมาช้านาน นับเป็นพื้น ๆ ของชาวเขมร
ที่แสดงออกถึงความกตัญญูต่อผู้มีพระคุณ
หรือก่อให้เกิดความรัก ความผูกพัน ความกตัญญู
ของสมาชิกในครอบครัวเครือญาติ และชุมชน



ประเพณีแชนไทรนตาจะเป็นการอุทิศส่วนกุศลให้แก่บรรพบุรุษ ปู่ย่า ตายาย ผู้
จุดมุ่งหมายรองของการออกกุศลถวายของแก่
คือ การแสดงถึงความกตัญญูต่อลูกหลานที่แสดงต่อผู้มีพระคุณที่
และเพื่อให้อุทิศส่วนกุศล



ประเภทการวิจัยเชิงคุณภาพ



1. Holistic and Multi-face Approach ศึกษาปรากฏการณ์แบบองค์รวม จากหลากหลายแง่มุมเป็น สหวิทยาการ



ส่งรายงาน 'SDGs' 6 อุปสรรค
แก้ปัญหาคความยากจนในไทย



ประเภทการวิจัยเชิงคุณภาพ



2. Natural or Field Setting ศึกษาในสภาวะแวดล้อมตาม ธรรมชาติและบริบทสังคม



- ชื่อรายงานการวิจัย : รูปแบบการสร้างสันติสุขในชุมชนโดยใช้กลไกของนวัตกรรมการแก้ปัญหา
ท้องถิ่น : ศึกษาเฉพาะกรณีภูมิปัญญาประเพณีเลี้ยงผีขุนน้ำในจังหวัด
ลำพูน
- ผู้วิจัย : พระมหาบุญเลิศ อินทปณฺโณ,รศ.
- ส่วนงาน : ภาควิชารัฐศาสตร์ คณะสังคมศาสตร์
มหาวิทยาลัยมหาจุฬาลงกรณราชวิทยาลัย
- ปีงบประมาณ : พ.ศ. ๒๕๕๖
- ทุนอุดหนุนการวิจัย : มหาวิทยาลัยมหาจุฬาลงกรณราชวิทยาลัย

บทคัดย่อ

งานวิจัยฉบับนี้มีวัตถุประสงค์ ๑) เพื่อศึกษาการก่อเกิด พัฒนาการ และการปรับตัวของภูมิปัญญาประเพณีเลี้ยงผีขุนน้ำในจังหวัดลำพูน และ ๒) เพื่อศึกษาบทบาทและหน้าที่ของภูมิปัญญาประเพณีเลี้ยงผีขุนน้ำในการสร้างสันติสุขของชุมชนในจังหวัดลำพูน กำหนดรูปแบบการวิจัยเป็นการวิจัยเชิงคุณภาพ (Quantitative Research) โดยศึกษาจากแหล่งข้อมูลที่เป็นเอกสารและแหล่งข้อมูลตัวบุคคลที่เป็นผู้ให้ข้อมูลที่สำคัญ จำนวน ๑๐ ท่าน สำหรับพื้นที่ในการวิจัยคือสถานที่ประกอบพิธีเลี้ยงผีขุนน้ำที่ตำบลป่าสักและตำบลบ้านธิ อำเภอเมือง จังหวัดลำพูน เครื่องมือที่ใช้ในการวิจัย คือ แบบสัมภาษณ์แบบกึ่งโครงสร้าง การเก็บรวบรวมข้อมูลโดยวิธีการสัมภาษณ์แบบเจาะลึก(In-depth Interviews) และการสนทนากลุ่ม (Group Discussion) ทำการตรวจสอบข้อมูลด้วยวิธีการตรวจสอบข้อมูลแบบสามเส้า (Triangulation) และการวิเคราะห์ข้อมูลใช้วิธีการวิเคราะห์เชิงเนื้อหาประกอบ (Context Content Analysis Technique)

ประเภทการวิจัยเชิงคุณภาพ



3. Intangible Variables
เป็นนามธรรม เน้นเกี่ยวกับ
ความรู้สึกนึกคิด จิตใจ



ประเภทการวิจัยเชิงคุณภาพ



4. Human Value เห็นคุณค่าความเป็น มนุษย์ของผู้ถูกวิจัย

“
การเชื่อมั่น
ใน **ความดี**
คือสิ่งที่เราทุกคนต้องมี
”

น้ำคน พี่องรัก



ประเภทการวิจัยเชิงคุณภาพ



5. In-depth and Long-term Study ศึกษาเจาะลึก ระยะเวลาศึกษายาวนาน



echo



ตอนแรก

ลงทุนขอพระ

ทำวิจัยป.เอกเสียงพิณ

การที่จะบวชเป็นพระ
ส่วนในชีวิตของทกๆ คน

... ปีแอร์ นักศึกษา ป.เอก จากฝรั่งเศส....



ประเภทการวิจัยเชิงคุณภาพ

๖. Descriptive and Inductive Analysis

วิเคราะห์และนำเสนอ เป็นลักษณะพรรณนาและบรรยาย





กรอบแนวคิด (Conceptual Framework)

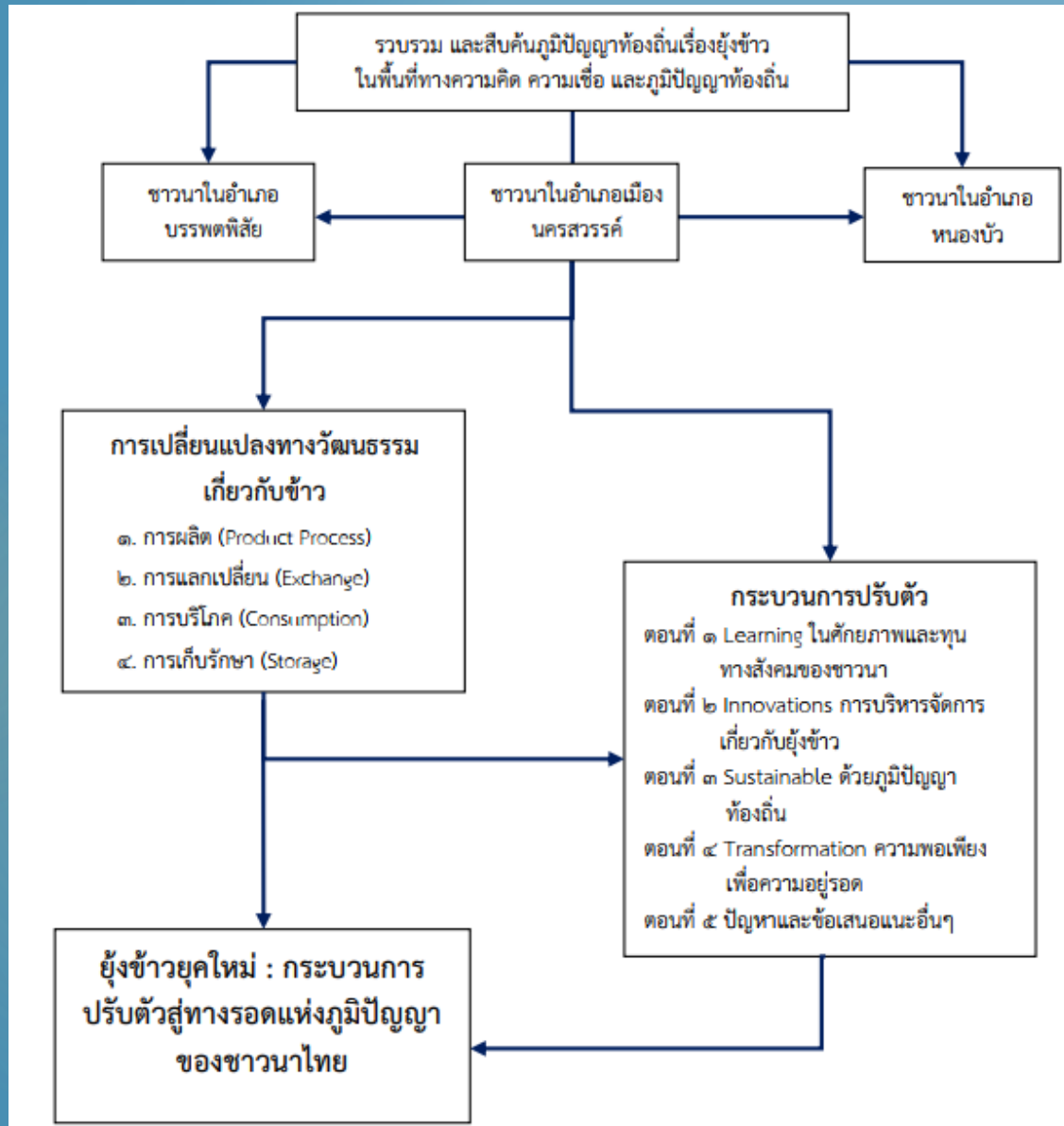
เชื่อว่านักวิจัยจะทำความเข้าใจโจทย์การวิจัยที่ตั้งขึ้นนั้นจากมุมมองใด
เป็นแนวทาง มากกว่าที่จะเป็นกรอบที่ตายตัว
กรอบแนวคิดที่ได้มาจากการทบทวนวรรณกรรม
และการคิด ถิ่นกรองอย่างรอบคอบ บนพื้นฐานของข้อเท็จจริง
จะชี้ให้เห็นถึงลักษณะข้อมูลที่ต้องการได้
นักวิจัยจะเลือกทำการวิจัยเชิงคุณภาพแบบมีกรอบแนวคิด
หรือ ไม่มีก็ได้



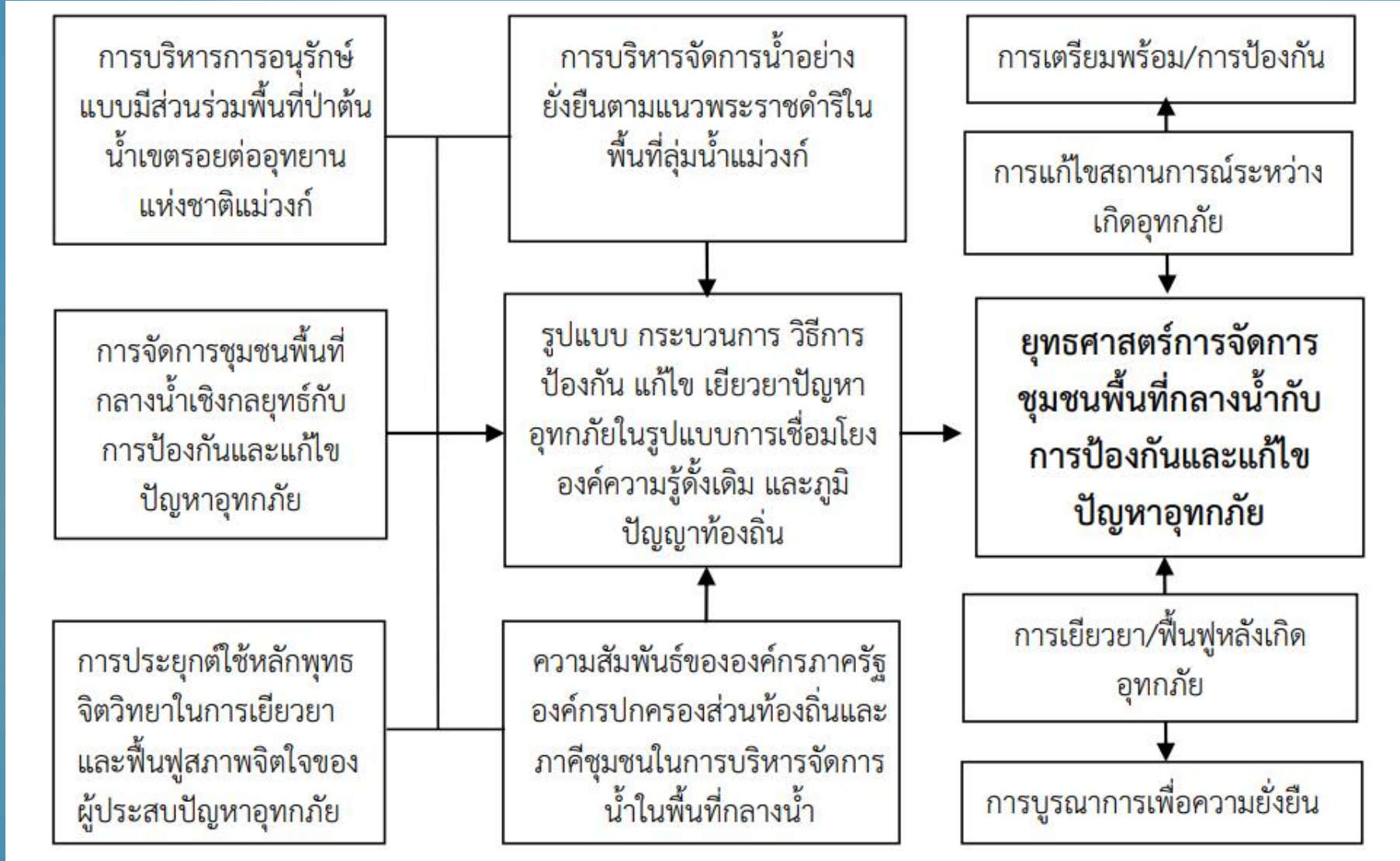
กรอบแนวคิด (Conceptual Framework)



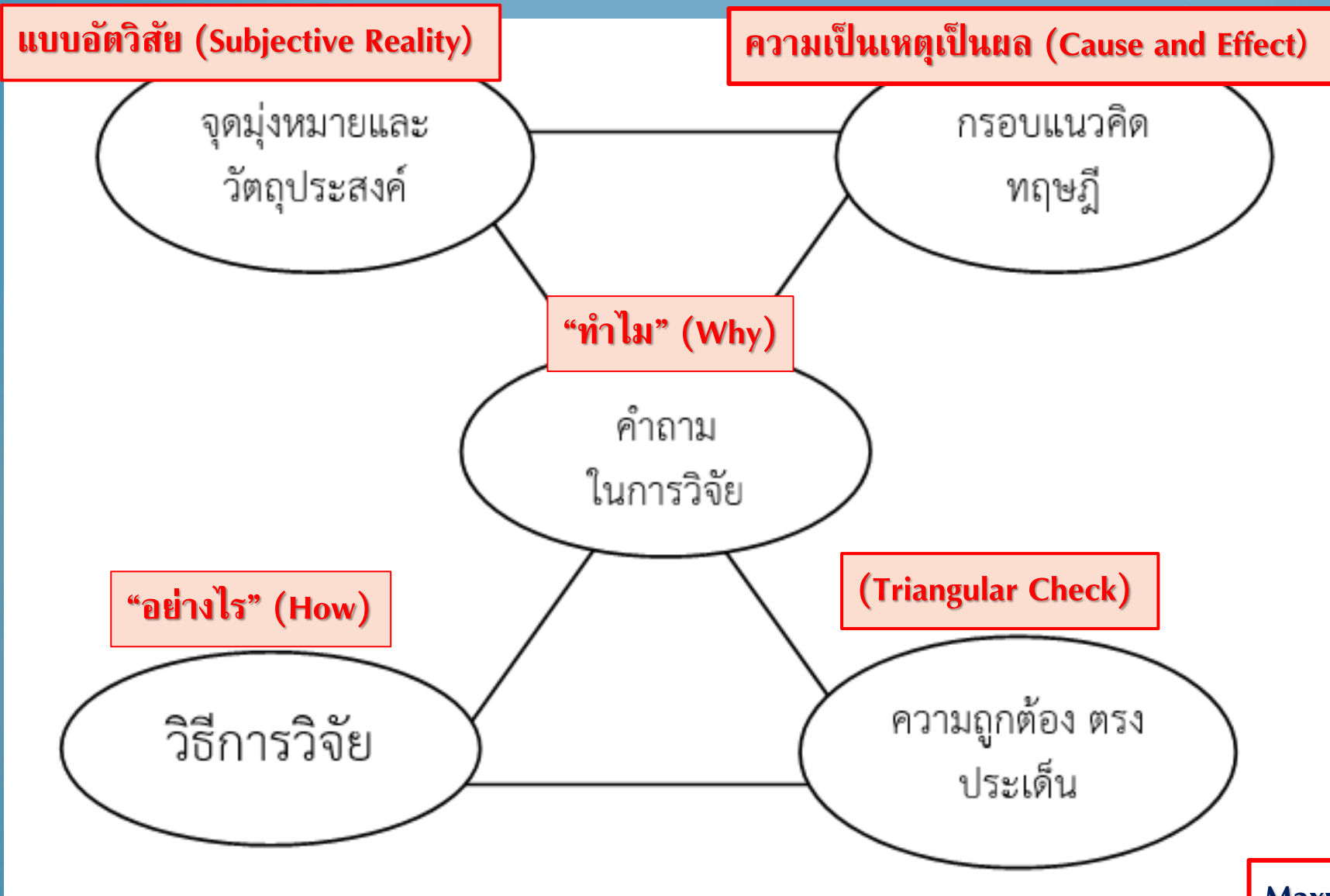
กรอบแนวคิด (Conceptual Framework)



กรอบแนวคิด (Conceptual Framework)



การออกแบบการวิจัยเชิงคุณภาพ



การออกแบบการวิจัยเชิงคุณภาพ

54



1. ขั้นตอนการออกแบบ : WORKING DESIGN

- ▶ เลือกกลุ่มเป้าหมาย
- ▶ เลือกพื้นที่
- ▶ ระบุช่วงเวลาที่ศึกษา
- ▶ ระบุตัวแปรที่เป็นไปได้
- ▶ ตั้งปัญหากลาง ๆ
- ▶ คำถามวิจัย
- ▶ อ้างอิงทฤษฎีฐานราก





2. ขั้นการจัดเก็บข้อมูล : DATA COLLECTION

- ▶ สัมภาษณ์ / บอกล่า
- ▶ สังเกตบันทึกตัวอย่าง
- ▶ ทบทวน / วิเคราะห์ เอกสาร





3. ขั้นการวิเคราะห์ข้อมูล ANALYSIS/INTERPRETATION

- ▶ จัดหมวดหมู่ / ลงรหัสข้อมูล
- ▶ จัดโครงสร้างข้อมูลใหม่
- ▶ ตรวจสอบสมมติฐาน ทฤษฎี
- ▶ พรรณนา



3.



การเลือกผู้ให้ข้อมูลหลักหรือผู้ให้ข้อมูลสำคัญ





การเลือกผู้ให้ข้อมูลที่สำคัญ (Key-informant)



เปรียบเหมือนนกยูงแจ๊ไขเข้าสู่ข้อมูลที่ต้องการ
ซึ่งต้องคัดเลือกจากกลุ่มเป้าหมาย
เป็นตัวแทนในการให้ข้อมูลในฐานะผู้รู้
คุณสมบัติการเป็นผู้รู้

ผู้ที่มีพฤติกรรมที่เราสนใจ หรือ ผู้ที่รับรู้ข้อมูลที่เราต้องการ
ข้อมูลทันสมัย มีความพร้อม และ**เต็มใจที่จะให้ข้อมูล**





วิธีการคัดเลือกผู้ให้ข้อมูลสำคัญ

เลือกแบบเจาะจง (Purposive Selection/Judgement sampling)

1. เป็นการเลือกโดยพิจารณาจากการตัดสินใจของผู้วิจัย
2. ลักษณะของกลุ่มที่เลือกเป็นไปตามวัตถุประสงค์การวิจัย
3. การเลือกแบบเจาะจงต้องอาศัยความรู้ ความชำนาญ และประสบการณ์ในเรื่องนั้น ๆ ของผู้ทำวิจัย



วิธีการคัดเลือกผู้ให้ข้อมูลสำคัญ

เลือกแบบเจาะจง (Purposive Selection)

60





วิธีการคัดเลือกผู้ให้ข้อมูลสำคัญ

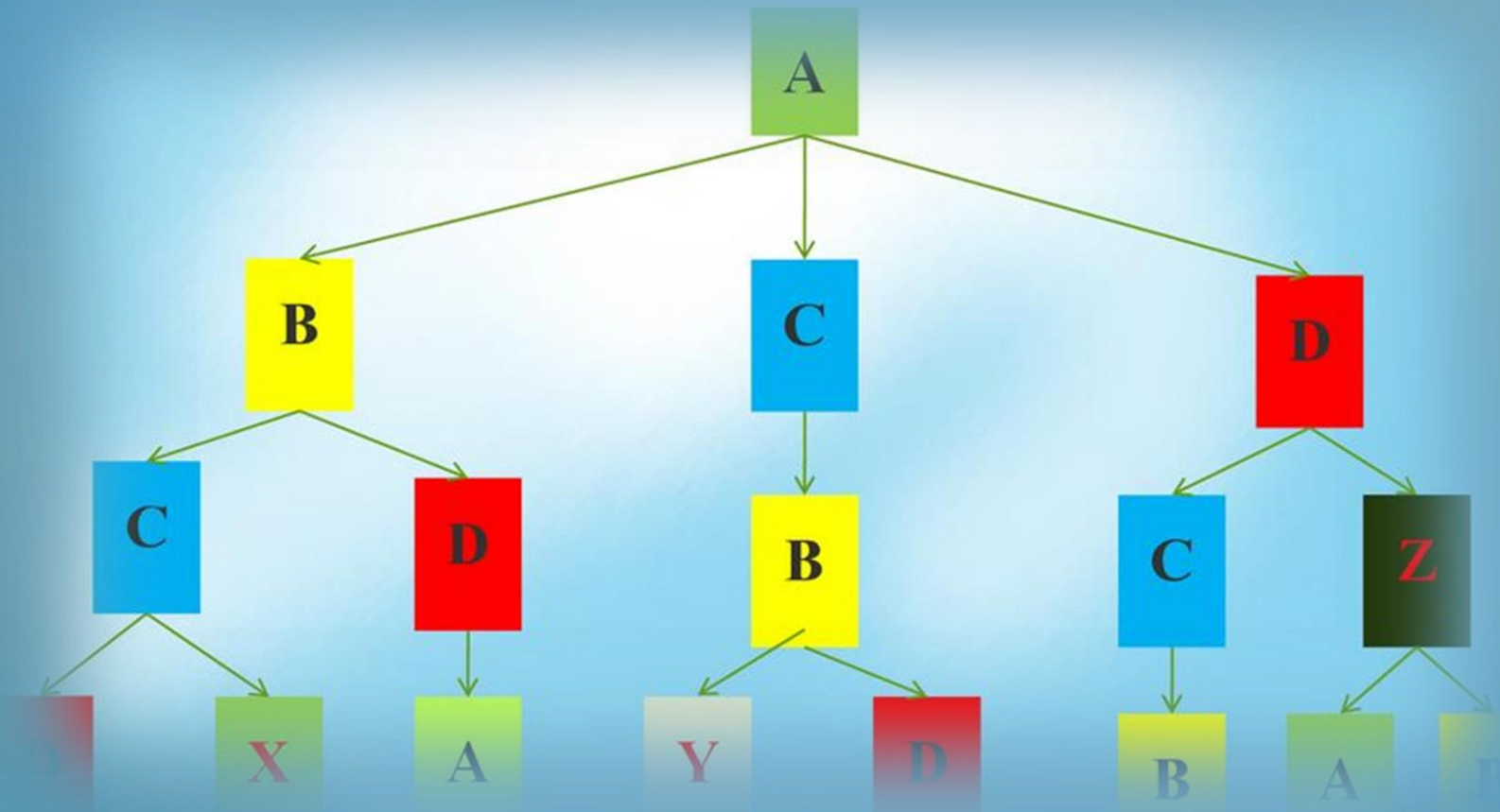
เลือกแบบก้อนหิมะ (Snowball Selection)

เป็นการเลือกโดยอาศัยการแนะนำของผู้ให้ข้อมูลสำคัญที่ได้เก็บข้อมูลไปแล้ว ซึ่งมีคุณลักษณะตรงกับประเด็นที่ต้องการศึกษา จากนั้นก็มีการแนะนำเพื่อนหรือคนรู้จักที่มีลักษณะตรงกับที่นักวิจัยต้องการเป็นทอด ๆ เพื่อให้ นักวิจัยไปสัมภาษณ์หรือเก็บข้อมูลต่อไปเรื่อย ๆ จนกระทั่งได้ข้อมูลครบถ้วนตามที่ต้องการ หรือเกิดความอิ่มตัวทางข้อมูล



วิธีการคัดเลือกผู้ให้ข้อมูลสำคัญ

เลือกแบบก้อนหิมะ (Snowball Selection)



วิธีการคัดเลือกผู้ให้ข้อมูลสำคัญ

เลือกตามความสะดวก (Convenience Selection)

63





วิธีการคัดเลือกผู้ให้ข้อมูลสำคัญ

ต้องมีข้อมูลเบื้องต้นไว้ก่อนว่าจะสัมภาษณ์ใครจำนวนผู้ให้ข้อมูล
ทั้งนี้จะมากแค่ไหนขึ้นอยู่กับเรื่องที่ศึกษาและความยากในการ
สัมภาษณ์จนข้อมูลอิ่มตัว (Data Saturation)

ตัวอย่าง งานวิจัยเรื่อง “การพัฒนาตัวแบบการจัดการ
ท่องเที่ยวโดยชุมชนเชิงสร้างสรรค์ในจังหวัดนครสวรรค์”



วิธีการคัดเลือกผู้ให้ข้อมูลสำคัญ



๑.๑) ด้านองค์กรภาครัฐท้องถิ่น หรือภาคีเครือข่าย เป็นผู้แทนจากองค์กรท้องถิ่นและภาคีเครือข่ายในพื้นที่กลุ่มตัวอย่างที่ผู้วิจัยได้กำหนดเลือกไว้ใน ๕ หมู่บ้าน ใน ๕ อำเภอ ประกอบด้วย อำเภอเมืองนครสวรรค์ อำเภอชุมแสง อำเภอตากลี อำเภอตากฟ้า และอำเภอบรรพตพิสัย จำนวน ๔ คน ซึ่งสามารถให้ข้อมูลได้อย่างเพียงพอ มีประสบการณ์ในเชิงการจัดการท่องเที่ยว (Intensity) ในพื้นที่เป้าหมาย และเกิดการกระจายให้ครอบคลุมในพื้นที่ที่ผู้วิจัยต้องการศึกษา

๑.๑.๑) ว่าที่ร้อยตรีสุริยา สระทองอาด ผู้ช่วยนิติกร องค์กรบริหารส่วนตำบลบ้านแก่ง อำเภอเมืองนครสวรรค์ และเป็นผู้นำอาสาพัฒนาชุมชน (อ.ช.)

๑.๑.๒) นายรัฐพล ธุระพันธ์ นายอำเภอเก้าเลี้ยว/อดีต นายอำเภอชุมแสง ผู้ขับเคลื่อนด้านการท่องเที่ยวของบ้านท่าเตียนสามัคคี หมู่ ๑๔ ตำบลท่าไม้ อำเภอชุมแสง

๑.๑.๓) นายณรงค์ ภัคดีสุข นายองค์การบริหารส่วนตำบลหนองโพ อำเภอตากลี



วิธีการคัดเลือกผู้ให้ข้อมูลสำคัญ



๑.๒) ด้านผู้นำชุมชน หรือปราชญ์ท้องถิ่น จำนวน ๕ คน เป็นกลุ่มคนที่อยู่
ท้องถิ่นเป้าหมายทุกชุมชนที่ผู้วิจัยได้กำหนดไว้ เป็นผู้ที่สามารถเข้าถึงข้อมูลในเชิงพื้นที่อย่างลึกซึ้ง
โดยผ่านการรับรู้ และเข้าใจในบริบทชุมชนเป็นอย่างดี

๑.๒.๑) นายเฉลิม ทองแพง

ผู้ใหญ่บ้าน หมู่ ๒ บ้านวัง
ห้วยก ตำบลบ้านแก่ง อำเภอ
เมืองนครสวรรค์

๑.๒.๒) นางสาวน้ำอ้อย มีพันธ์

ผู้ใหญ่บ้าน หมู่ ๑๔ บ้านท่า
เตียนสามัคคี ตำบลท่าไม้
อำเภอชุมแสง
เป็นผู้ประกอบการ และผู้นำ
ท้องถิ่นที่ขับเคลื่อน

๑.๒.๓) นางสาวนงเยาว์ เหงาใจัก

ด้านการจัดการท่องเที่ยว
ผู้ใหญ่บ้านหมู่ ๑ บ้านหนองโพ
ใต้ ตำบลหนองโพ อำเภอตากสิน

๑.๒.๔) ว่าที่ร้อยตรีอำนาจ เอี่ยมสุภา

กำนันตำบลสุขสำราญ อำเภอ
ตากฟ้า



วิธีการคัดเลือกผู้ให้ข้อมูลสำคัญ



๑.๓) นักวิชาการท้องถิ่น จำนวน ๔ คน เป็นหน่วยงานที่สนับสนุน และให้ความช่วยเหลือด้านการจัดการท่องเที่ยว รวมถึงประสานงานการกำหนดแนวทาง ข้อตกลงจากภาครัฐกับชุมชนโดยตรง

- | | |
|---------------------------------|---|
| ๑.๓.๑) นางสาวปภาวี พงษ์จตุรา | นักวิชาการพัฒนาชุมชนชำนาญการ สำนักงานพัฒนาชุมชน อำเภอเมืองนครสวรรค์ |
| ๑.๓.๒) นางสาวกัลยา โตประเสริฐ | นักวิชาการพัฒนาชุมชนชำนาญการ สำนักงานพัฒนาชุมชน อำเภอดงพญาไฟ |
| ๑.๓.๓) นางชนันษา เกิดปาน | นักวิชาการพัฒนาชุมชนชำนาญการ สำนักงานพัฒนาชุมชน อำเภอชุมแสง |
| ๑.๓.๔) นางสาวพัฒนารี จันทระโชติ | นักวิชาการพัฒนาชุมชนชำนาญการ สำนักงานพัฒนาชุมชน อำเภอดงพญาไฟ |



วิธีการคัดเลือกผู้ให้ข้อมูลสำคัญ



๑.๔) ด้านภาคีเครือข่ายด้านการท่องเที่ยว จำนวน ๕ คน เป็นกลุ่มภาคีเครือข่ายในท้องถิ่นที่มีการจัดให้บริการ สนับสนุนการจัดการทางการท่องเที่ยวเพื่อให้เกิดความเป็นรูปธรรม และยั่งยืนทางการท่องเที่ยวโดยชุมชน

๑.๔.๑) นายยอด จินศิริวานิชย์

ผู้จัดการทั่วไป บริษัท ยงสุวัฒน์
ไบโอ เทรต จำกัด ภาคี
เครือข่าย ภาคเอกชนที่ให้การ
สนับสนุนการท่องเที่ยวหมู่ ๑๑
บ้านซับตะเคียน ตำบลสุข
สำราญ อำเภอตากฟ้า

๑.๔.๒) นางวันเพ็ญ เทียนประเสริฐ

ประธานศูนย์วัฒนธรรมไทดำ
บ้านวังหวนก ตำบลบ้านแก่ง
อำเภอเมืองนครสวรรค์

๑.๔.๓) นายธนโชติ จันทร์ดวง

นักวิชาการพัฒนาชุมชนชำนาญ
การ สำนักงานพัฒนาชุมชน
อำเภอหนองบัว ผู้ทำหน้าที่
มัคคุเทศก์ชุมชนของหมู่ ๑๔
บ้านท่าเตียนสามัคคี ตำบลท่า



วิธีการคัดเลือกผู้ให้ข้อมูลสำคัญ



๑.๕) ประชาชน และชุมชน จำนวน ๔ รูป/คน เป็นผู้ที่มีส่วนได้เสียจากการจัดการท่องเที่ยวโดยตรง และเป็นบุคคลที่อาศัยอยู่ในท้องถิ่นของพื้นที่ที่ผู้วิจัยกำหนดในการศึกษาวิจัย

๑.๕.๑) นายจงกล บุญยา

ประชาชนบ้านซับตะเคียน

ตำบลสุขสำราญ อำเภอตากฟ้า

๑.๕.๒) นางระพิน สิงห์ลอ

ประธานกลุ่มปลาแดดเดียว หมู่

๒ บ้านวังห้วยวก ตำบลบ้าน

แก่ง อำเภอเมืองนครสวรรค์

๑.๕.๓) นางบุญสม ภิรมย์ราช

ผู้ประกอบการ และผู้สาธิตการ

ปอกตาลของหมู่ ๑๔ บ้านท่า

เตียนสามัคคี ตำบลท่าไม้

อำเภอชุมแสง

๑.๕.๔) พระครูนิวิฐอาจารย์วัฒน์

เจ้าคณะตำบลตาขีด เจ้าอาวาส

วัดสังขวิจิตร ตำบลตาสัง



วิธีการคัดเลือกผู้ให้ข้อมูลสำคัญ



๑.๖) นักท่องเที่ยว จำนวน ๕ คน เป็นผู้ที่ได้รับผลกระทบจากการจัดการท่องเที่ยวในพื้นที่ที่ผู้วิจัยกำหนดในการศึกษาวิจัย

๑.๖.๑) นางสาวโฉมตรู จันโอภา

นักท่องเที่ยวที่มาท่องเที่ยวหมู่
๑๑ บ้านซำตะเคียน ตำบลสุข
สำราญ อำเภอตากฟ้า

๑.๖.๒) นางสาวนาฏณวรรษ์ ปาณะวิชญ์นันท์ นักท่องเที่ยวที่มาท่องเที่ยว

หมู่ ๑๔ บ้านท่าเตียนสามัคคี
ตำบลท่าไม้ อำเภอชุมแสง

๑.๖.๓) นางสาวสรญา อยู่กรุง

นักท่องเที่ยวที่มาท่องเที่ยวหมู่
๒ บ้านวังห้วยก ตำบลบ้านแก่ง
อำเภอเมืองนครสวรรค์

๑.๖.๔) นายสมโภช วัฒนะ

นักท่องเที่ยวที่มาท่องเที่ยวหมู่
๑ บ้านหนองโพใต้ ตำบลหนอง
โพ อำเภอตากลี



การรวบรวมข้อมูลการวิจัยเชิงคุณภาพ

72



- ▶ การรวบรวมข้อมูลจากเอกสาร (Documents) เอกสารเป็นหลักฐานสำคัญที่จะทำให้ผู้วิจัยมองเห็นภาพรวมของทั้งระบบทั้งที่เป็นปัจจัยกระบวนการและผลลัพธ์



การรวบรวมข้อมูลการวิจัยเชิงคุณภาพ



▶ การรวบรวมข้อมูลจากเอกสาร (Documents)

ตารางที่ ๔.๑ การวิเคราะห์แนวคิด และข้อค้นพบจากผลงานวิจัยในบริบทปัจจัยที่ส่งผลต่อองค์ประกอบชุมชนสร้างสรรค์ “Smart Community”

ที่	ผู้วิจัย / นักคิด	การสังเคราะห์ตัวแปร		
		ปัจจัยภายใน	ปัจจัยภายนอก	ปัจจัยสนับสนุน
๑	ธนาจุฑา กังสกุลนิติ (๒๕๖๒)	✓	✓	
๒	ชนันภรณ์ อารีกุล (๒๕๕๖)	✓	✓	
๓	ธนัทธัญญ์ ฉัตรภักดิ์รัตน์และคณะ (๒๕๖๑)	✓	✓	
๔	นันทปราชญ์ นันทวิวัฒน์กุลและเกตุร ไยกลิ้นบัว (๒๕๕๑)	✓	✓	
๕	นิสรา ใจซื่อ (๒๕๕๗)	✓	✓	✓
๖	ณรินณทิพ วิริยะบัณฑิตกุล (๒๕๖๐)	✓	✓	✓
๗	นิพันธ์ บุญหลวง (๒๕๖๐)	✓	✓	✓
๘	วาทกานต์ ช่อแก้ว (๒๕๖๐)	✓	✓	✓
๙	ศิริวัฒน์ เจนรังสรรค์และวิมลสิริ แสงกรด (๒๕๖๒)	✓	✓	
๑๐	ลภัสสรดา สหัสสพาศน์ (๒๕๖๐)	✓	✓	



การรวบรวมข้อมูลการวิจัยเชิงคุณภาพ



▶ การรวบรวมข้อมูลจากเอกสาร (Documents)

ตารางที่ ๔.๒ การวิเคราะห์แนวคิด และข้อค้นพบจากผลงานวิจัยในบริบทปัจจัยภายในที่ส่งผลต่อองค์ประกอบชุมชนสร้างสรรค์ “Smart Community”

ที่	ผู้วิจัย / นักคิด	การสังเคราะห์ตัวแปร															
		A	B	C	D	E	F	G	H	I	J	K	L	M	N	O	P
๑	ธนาจุฑา กังสกุลนิติ (๒๕๖๒)	✓															
๒	ชนันภรณ์ อารีกุล (๒๕๕๖)	✓	✓	✓	✓								✓				✓
๓	ธนัทณัฐ ฉัตรภักร์รัตน์และคณะ (๒๕๖๑)		✓		✓	✓											
๔	นัทธพรชาญ นันทิวัฒน์กุลและเกยูร ไยกลิ้นบัว (๒๕๕๑)	✓	✓														
๕	นิสรา ใจชื้อ (๒๕๕๗)	✓	✓	✓			✓	✓									
๖	ณรินณทิพ วิริยะบัณฑิตกุล (๒๕๖๐)	✓					✓										
๗	นิพนธ์ บุญหลวง (๒๕๖๐)		✓			✓											
๘	วาทกานต์ ช่อแก้ว (๒๕๖๐)	✓	✓					✓									✓
๙	ศิริวัฒน์ เจนรังสรรค์และวิมลสิริ แสงกรด (๒๕๖๒)	✓	✓														





▶ การรวบรวมข้อมูลจากเอกสาร (Documents)

หมายเหตุ: การอธิบายคุณลักษณะของตัวแปร

- A – การมีส่วนร่วมของประชาชน, การทำงานเป็นทีม
- B – คน, ผู้นำ, ภาวะผู้นำ, ทุนมนุษย
- C – ทุนทางสังคม, วัฒนธรรม, ความเป็นเครือญาติ, ประเพณี, ความเชื่อ
- D – องค์กรความรู้, ภูมิปัญญา
- E – กิจกรรมส่งเสริมการเรียนรู้, การเรียนรู้, การสืบทอด, การแลกเปลี่ยนประสบการณ์, ชุมชนแห่งการเรียนรู้, แหล่งภูมิปัญญาชุมชน
- F – ทรัพยากรธรรมชาติ, สิ่งแวดล้อม, การจัดการทรัพยากรในท้องถิ่น
- G – จิตใจ, จิตสำนึก, จิตอาสา, คุณธรรม จริยธรรม, ธรรมาภิบาล
- H – ทุนชุมชน, เอกลักษณ์, อัตลักษณ์, การปรับตัวของชุมชน
- I – ความยั่งยืน
- J – การรับรู้ข้อมูล ข่าวสาร
- K – การใช้ชีวิตแบบพอเพียง, การพึ่งพาตนเอง
- L – ชุมชน, องค์กรชุมชน, กองทุนชุมชน, คริวเรือน
- M – การสื่อสาร, ฐานข้อมูล, การติดต่อประสานงาน



การรวบรวมข้อมูลการวิจัยเชิงคุณภาพ



▶ การรวบรวมข้อมูลจากเอกสาร (Documents)

ตารางที่ ๔.๓ การสังเคราะห์แนวคิด และข้อค้นพบจากผลงานวิจัยในบริบทปัจจัยภายในที่ส่งผลต่อองค์ประกอบชุมชนสร้างสรรค์ “Smart Community”

รายละเอียดตัวแปร				
ที่	รหัส	รายละเอียด	ความถี่	ชื่อตัวแปรใหม่
๑	B	คน, ผู้นำ, ภาวะผู้นำ, ทุนมนุษย์	๓๗	ทุนมนุษย์
๒	A	การมีส่วนร่วมของประชาชน, การทำงานเป็นทีม	๓๔	การมีส่วนร่วม
๓	G	จิตใจ, จิตสำนึก, จิตอาสา, คุณธรรมจริยธรรม, ธรรมาภิบาล	๒๓	ทุนจิตใจ
๔	O	ทุนทางเศรษฐกิจ, การพัฒนาชุมชน, สร้างอาชีพ,	๒๓	ทุนเศรษฐกิจ
๕	E	กิจกรรมส่งเสริมการเรียนรู้, การเรียนรู้, การสืบทอด, การแลกเปลี่ยนประสบการณ์,	๒๐	ชุมชนแห่งการเรียนรู้





- ▶ การสังเกต (Observation) เป็นวิธีการรวบรวมข้อมูลที่ใช้มากสำหรับการวิจัยเชิงคุณภาพ เพราะเป็นวิธีที่เหมาะสมกับข้อมูลที่เป็นพฤติกรรม การกระทำ กิริยาอาการหรือการแสดงออกทั้งของบุคคลและของกลุ่มบุคคลซึ่งสามารถใช้ประสาทสัมผัสต่าง ๆ รับรู้ และทำความเข้าใจได้



วิธีการสังเกต

78



- 1. การสังเกตโดยผู้ถูกสังเกตรู้ตัวและไม่รู้ตัว**
(Known or unknown observation)
- 2. การสังเกตแบบมีส่วนร่วม และไม่มีส่วนร่วม**
(Participant or non-participant observation)
- 3. การสังเกตแบบมีระบบ และไม่มีระบบ**
(Structured or unstructured observation)
- 4. การสังเกตโดยตรง และโดยอ้อม**
(Direct or indirect observation)



หลักการสังเกต

79



1. ผู้รวบรวมข้อมูลต้องมีจุดมุ่งหมายชัดเจน
2. ควรมีการเตรียมการ โดยวางระบบการสังเกตไว้ล่วงหน้า
3. ขณะทำการสังเกต ผู้รวบรวมข้อมูลควรมีสมาธิจดจ่อกับสถานการณ์ และตื่นตัวตลอดเวลา
4. ในการสังเกตต้องหลีกเลี่ยงสิ่งที่จะรบกวนผู้ถูกสังเกต
5. การใช้อุปกรณ์ช่วย จะต้องขออนุญาตทุกครั้งก่อนใช้
6. การบันทึกการสังเกตต้องทำอย่างความรอบคอบ และตรงตามสภาพความเป็นจริง





แนวทางการสังเกตแบบมีส่วนร่วม

1. วางแนวทางในการสังเกตล่วงหน้าว่าจะสังเกตพฤติกรรมอะไรบ้าง
2. อาจกำหนดโดยพฤติกรรมต่าง ๆ ที่คนอื่นเคยค้นพบมาแล้ว
3. ต้องมีแนวทางว่าอะไรคือสิ่งที่ต้องการค้นหา ซึ่งจะช่วยให้รู้จุดมุ่งหมายในการบันทึกข้อมูล
4. ในขั้นตอนการสังเกต จะสังเกตแบบมีระบบ ซึ่งอาจทำแบบสังเกต หรือ ตารางเวลาในการสังเกต หรืออาจจะไม่มีตารางสังเกตก็ได้



กรอบการสังเกต

81



กรอบการสังเกตของ ลอฟท์แลนด์ (Loft land)

1. การกระทำ(Acts)
2. แบบแผนการกระทำ (Activities)
3. ความหมาย (Meaning)
4. ความสัมพันธ์ (Relationship)
5. การมีส่วนร่วม (Participation)
6. ฉาก พื้นที่ และบุคคล (Setting)

Loft land, 1971



แบบบันทึกการสังเกต

82



1. แบบตรวจสอบรายการ (Checklists)
2. แบบมาตราประมาณค่า (Rating Scales)
3. แบบบันทึกพฤติกรรม (Anecdotal Records)



การรวบรวมข้อมูลการวิจัยเชิงคุณภาพ



▶ แบบบันทึกการสังเกต (Observation Form)

แบบสังเกตการณ์ทำงานกลุ่ม

ชื่อผู้ถูกประเมิน.....ชั้น.....เลขที่.....กลุ่ม.....
ชื่อผู้ประเมิน.....

ครูผู้สอน เพื่อน ตนเอง

วันที่.....เดือน.....พ.ศ.....

คำชี้แจง ให้ทำเครื่องหมาย ✓ ลงในช่องที่ตรงกับความเป็นจริง

ข้อที่	รายการ	การปฏิบัติ	
		ปฏิบัติ	ไม่ปฏิบัติ
๑	ตั้งใจปฏิบัติที่ได้รับมอบหมายจากกลุ่มด้วยความตั้งใจ		
๒	ปฏิบัติตามข้อตกลงของกลุ่มด้วยความตั้งใจ		
๓	มีความอดทนช่วยแก้ไขปัญหาของกลุ่มจนสำเร็จ		
๔	กล้าพูด ชักถาม แสดงความคิดเห็นต่อหน้าเพื่อนๆ		
๕	มีความกระตือรือร้นในการทำงานร่วมกัน		
๖	มีส่วนร่วมในการทำกิจกรรมสม่ำเสมอ		
๗	ยอมรับฟังความคิดเห็นของผู้อื่น		
๘	ทำงานร่วมกับเพื่อนๆ อย่างสนุกสนาน		
๙	ช่วยอธิบายบทเรียนให้เพื่อนในกลุ่มของตนเอง		
๑๐	รู้จักให้อภัยผู้อื่น		

แบบสังเกตแบบตรวจสอบรายการ



การรวบรวมข้อมูลการวิจัยเชิงคุณภาพ



▶ แบบบันทึกการสังเกต (Observation Form)



แบบสังเกตความสนใจ ความตั้งใจและความรับผิดชอบในการเรียน

ชื่อผู้ถูกสังเกต.....ชั้น.....เลขที่.....กลุ่ม.....
ชื่อผู้สังเกต.....

ครูผู้สอน เพื่อน

วันที่.....เดือน.....พ.ศ.....

คำชี้แจง ให้ทำเครื่องหมาย ✓ ลงในช่องระดับพฤติกรรมที่ตรงกับความเป็นจริง

ข้อที่	รายการ	ระดับพฤติกรรม				
		๑	๒	๓	๔	๕
ความสนใจ						
๑	สนใจฟัง					
๒	มีการซักถาม					
๓	พร้อมที่จะเรียนเมื่อครูเข้าสอน					
ความตั้งใจ						
๔	ตั้งใจทำงานที่ได้รับมอบหมาย					
๕	ทำงานเป็นระเบียบ					
๖	เล่นหรือส่งเสียงดังในห้องเรียน					
ความรับผิดชอบในการเรียน						
๗	ทำแบบฝึกหัด/งานที่ได้รับมอบหมาย					
๘	ทำงานส่งได้ทันเวลา					
๙	ทำงานโดยไม่ต้องมีครูควบคุม					


แบบสังเกตแบบประมาณค่า

การรวบรวมข้อมูลการวิจัยเชิงคุณภาพ



▶ แบบบันทึกการสังเกต (Observation Form)

พฤติกรรมการล้างมือ	สิ่งที่สังเกต	
	ทำ	ไม่ทำ
ถอดแหวนและเครื่องประดับข้อมือ		
เปิดน้ำราดมือทั้งสองข้างถึงข้อมือ		
ใช้น้ำสบู่/น้ำยาล้างมือขณะทำการล้าง		
ฟอกมือสลับกันไปมาทั้ง 2 ข้าง		
ล้างมือและข้อมือด้วยน้ำที่ไหลผ่านตลอด		
เช็ดมือให้แห้งด้วยกระดาษ/ผ้าสะอาด		



แบบสังเกตพฤติกรรม

ตัวอย่าง การสังเกตแบบมีส่วนร่วม (Participation Observation)

86



เทคนิคการรวบรวมข้อมูลเชิงคุณภาพ



การสัมภาษณ์ (Interview)



การสัมภาษณ์ (Interview)



1. การสัมภาษณ์แบบมีโครงสร้าง
2. การสัมภาษณ์แบบไม่มีโครงสร้าง
3. การสัมภาษณ์แบบไม่เป็นทางการ (Informal Interview)
4. การสัมภาษณ์แบบมีจุดสนใจเฉพาะ (Focus Interview)
5. การทะล่อมก่ล่อมเกลา (Probe)
6. การสัมภาษณ์แบบเจาะลึก (In-depth Interview)
7. การสนทนากลุ่มย่อย (Group Interview)
8. การสนทนากลุ่มเฉพาะ/เจาะจง (Focus Group Discussion)



คุณสมบัติของผู้สัมภาษณ์เชิงคุณภาพที่ดี

89



1. มีความรู้ลึกและกว้างในเรื่องที่สัมภาษณ์
2. ดำเนินการสัมภาษณ์อย่างเป็นระบบและมีโครงสร้างที่เหมาะสม
3. ถามคำถามชัดเจน เข้าใจง่าย
4. มีความสุภาพ อ่อนน้อม
5. จับประเด็นเก่ง
6. เปิดกว้าง สำหรับคำตอบทุกรูปแบบ
7. คুমสถานการณ์ในการสัมภาษณ์เก่ง
8. เป็นนักฟังที่ดี ฟังอย่างวิพากษ์
9. จำเก่ง ตีความเก่ง



วิธีการขงนะสัมภาษณ์

90



1. จัดบันทึกข้อมูล ระบุวันที่ เวลา สถานที่ กลุ่มคน พฤติกรรม
ที่สังเกต ถ่ายภาพ เพื่อใช้เป็นหลักฐานในการนำมาวิเคราะห์อย่าง
ละเอียด และนำเสนอผลงาน

2. บันทึกเสียง เพื่อป้องกันการจดบันทึกตกหล่น และนำเสียง
ของผู้ให้ข้อมูลแสดงถึงการรับรู้ความรู้เข้าใจ ความมั่นใจ อารมณ์
ฯลฯ ของผู้ให้สัมภาษณ์





การสัมภาษณ์เชิงลึก/แบบเจาะลึก (In-depth Interview)



เป้าหมายการสัมภาษณ์เชิงลึก

92



1. ประเด็นที่เป็นธรรมชาติที่เกิดขึ้น มีอยู่แล้ว
2. สอบถามเพื่อค้นหาคำตอบให้โจทย์วิจัย ซึ่งเป็นตัวกำหนดที่ทำให้เกิดพฤติกรรม
3. ประเด็นที่เป็นแนวคิด ซึ่งมาจากวรรณกรรม หรือทฤษฎี หรือประเด็นเกี่ยวข้องกับพฤติกรรมหรือเรื่องที่เราต้องการศึกษา



เทคนิคการสัมภาษณ์เชิงลึก

93



หัวใจในการสัมภาษณ์แบบเจาะประเด็น คือ ภาษา
ต้องใช้ภาษาเดียวกันผู้ถูกถาม หรือต้องพูดภาษาที่ผู้ตอบ
ใช้ได้อย่างคล่องแคล่ว เพื่อให้ผู้ถูกถามตอบตามสบายหรือ
มีความผ่อนคลาย

ถามแบบเล่าเรื่อง ไม่ถามแบบการสอบสวน และ
ไม่ถามแบบรีบเร่ง



เทคนิคการสัมภาษณ์เชิงลึก

94



1. บรรยายภาคเป็นส่วนตัว
2. เป็นการสื่อความหมายแบบโต้ตอบกัน
3. ไม่มีคำถามตายตัว
4. จบเมื่อคำตอบเริ่มเหมือนกันมากขึ้น
5. ได้แนวทางในการสรุป วิเคราะห์ สังเคราะห์



เทคนิคการรวบรวมข้อมูลเชิงคุณภาพ



การสนทนากลุ่มเฉพาะ (แบบเจาะจง) (Focus Group Discussion)



การสนทนากลุ่มเฉพาะ (Focus Group Discussion)

96

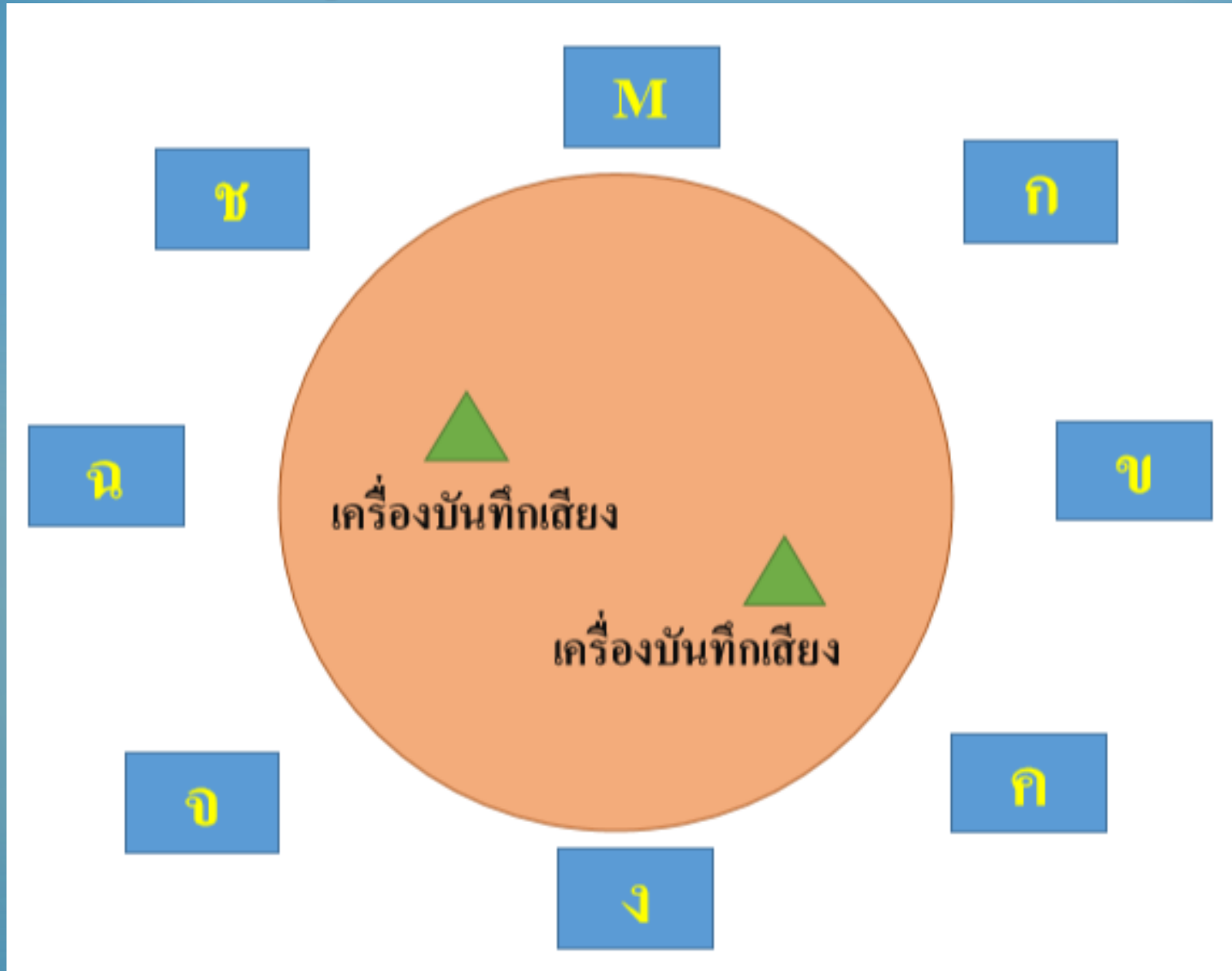


ลักษณะของกลุ่ม มีสมาชิก 8-12 คนนั่งล้อมวงสนทนา
มีคนดำเนินการสนทนา (Moderators) มีคนจดบันทึก
(Notetaker) สถานที่นั่งสนทนา ไม่มีเสียง และมลพิษ

- ข้อดี ช่วยกันคิดช่วยกันตอบ ได้ข้อมูลละเอียด
ช่วยกันกรองข้อมูล
- ข้อจำกัด หากคนเข้ากลุ่มยาก บางครั้งเกรงใจกัน



ผังการสนทนากลุ่มเฉพาะ



การสนทนากลุ่มเฉพาะ (Focus Group Discussion)





ผู้ดำเนินการสนทนากลุ่มที่ดี (Moderators)

มีความรู้ในเรื่องที่ทำการเก็บข้อมูล

1. เข้าใจแนวคำถามและเจตนาารมณ์ของคำถามอย่างดี
2. มีบุคลิกที่อบอุ่น น่าคุยด้วย
3. ใจเย็น ไม่วอกแวก
4. เป็นผู้ฟังที่ดี จับประเด็นสิ่งที่ฟังได้เร็ว และแม่นยำ
5. มีความสามารถในการควบคุมการสนทนา



ข้อที่ควรระวังในการสนทนากลุ่มเฉพาะ

100



1. เกณฑ์ในการคัดเลือกคนที่เข้าร่วมสนทนา
2. การข่มกันทางวิชาการ / การมีส่วนร่วม
3. พยายามที่จะหาข้อยุติ หรือข้อสรุป



เทคนิคการรวบรวมข้อมูลเชิงคุณภาพ

101



การสนทนากลุ่มย่อย

(Group Interview or Group Discussion)



การสนทนากลุ่มย่อย

(Group Interview or Group Discussion)

102



กลุ่มย่อยมี 2 ลักษณะ คือ

1. กลุ่มที่มีตามธรรมชาติ

2. กลุ่มที่ถูกจัดตั้งขึ้น

- มีผู้ให้ข้อมูลที่สำคัญ (Key-informant) อยู่ในกลุ่ม 2 - 3 คน

เป็นคุณแก่ไขความกระจ่าง

- เหมาะสำหรับการรวบรวมข้อมูลที่ใช้คำถามแบบปลายเปิด

- มีแนวคำถามที่นักวิจัยจัดเตรียมไว้เป็นคู่มือ

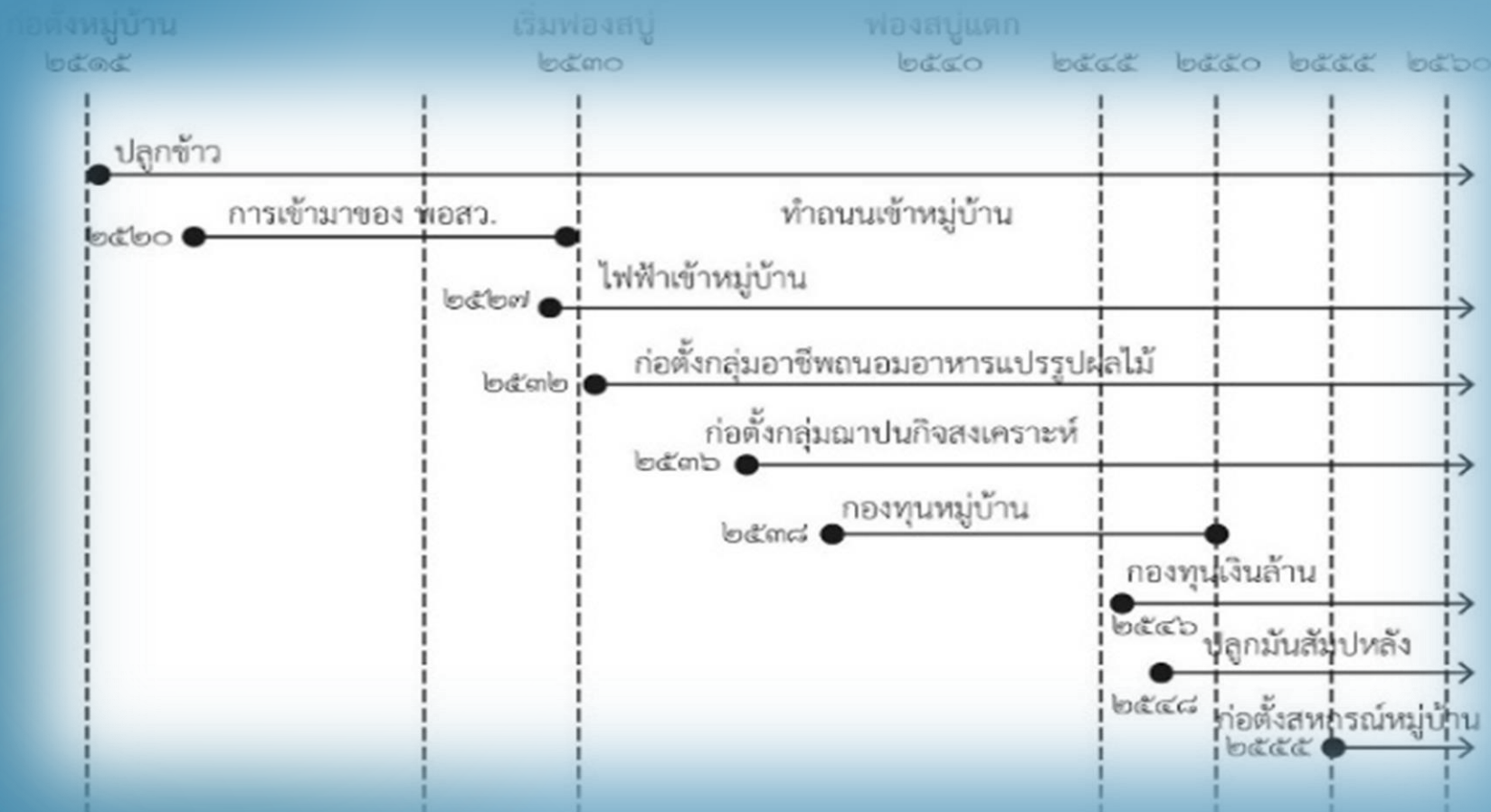
ในการเจาะประเด็น



เครื่องมือการรวบรวมข้อมูลเชิงคุณภาพแบบอื่น



2. เส้นทางประวัติศาสตร์ของชุมชน



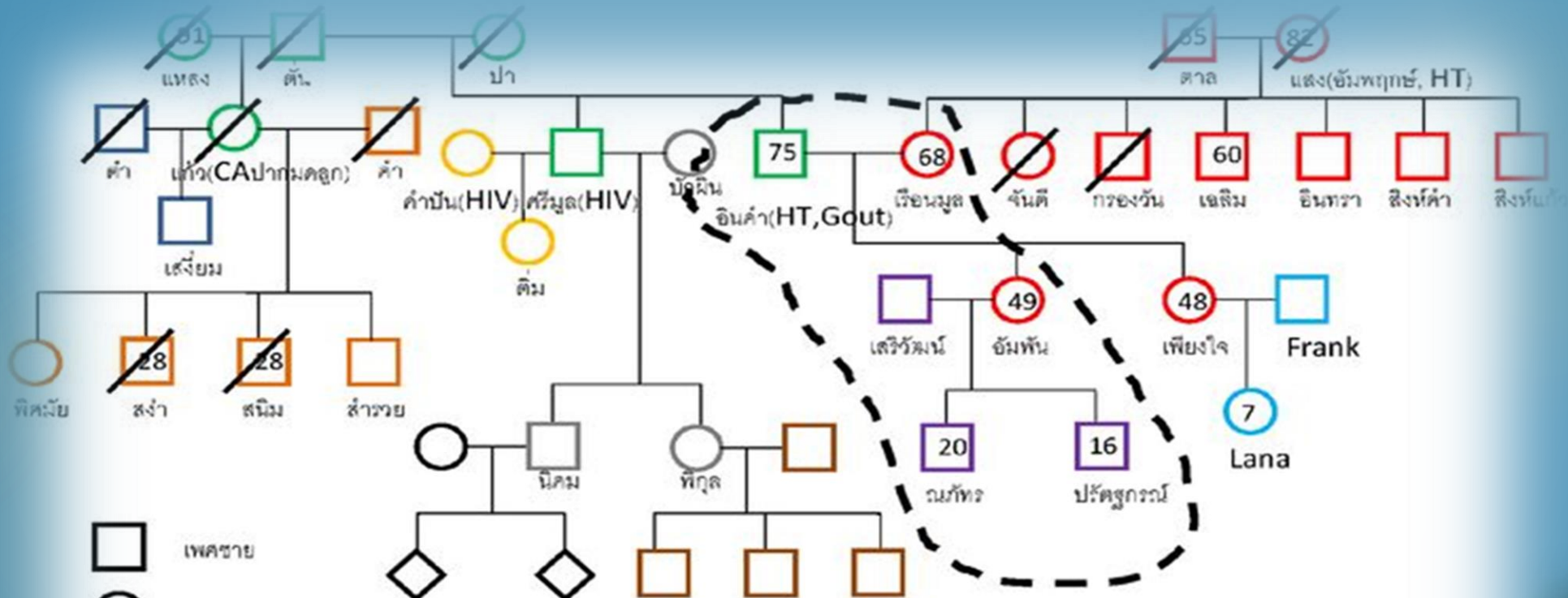
➡ ทำให้เห็นวิถีชีวิตของคนในชุมชนแต่ละช่วงเวลามีความเป็นอยู่อย่างไร เผชิญปัญหาและแก้ไขปัญหาดังกล่าวได้อย่างไร เช่น ภัยธรรมชาติ การเจ็บไข้ได้ป่วย การติดต่อกับชุมชนอื่น ๆ



เครื่องมือการรวบรวมข้อมูลเชิงคุณภาพแบบอื่น



3. แผนผังเครือญาติ



แผนผังครอบครัว นายอินคำ ชัยน้อย

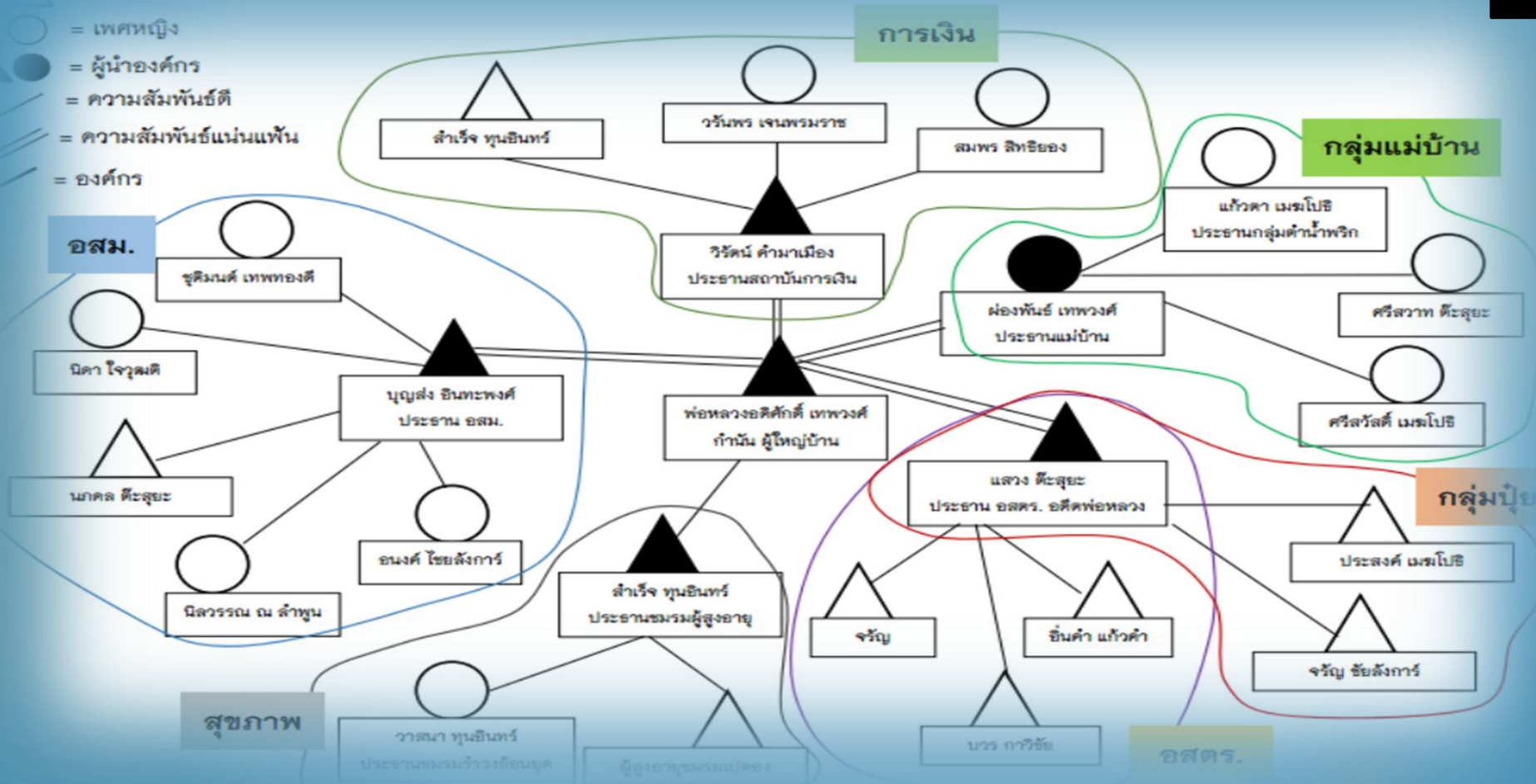


เครื่องมือการรวบรวมข้อมูลเชิงคุณภาพแบบอื่น



4. แผนผังโครงสร้างองค์กรชุมชน

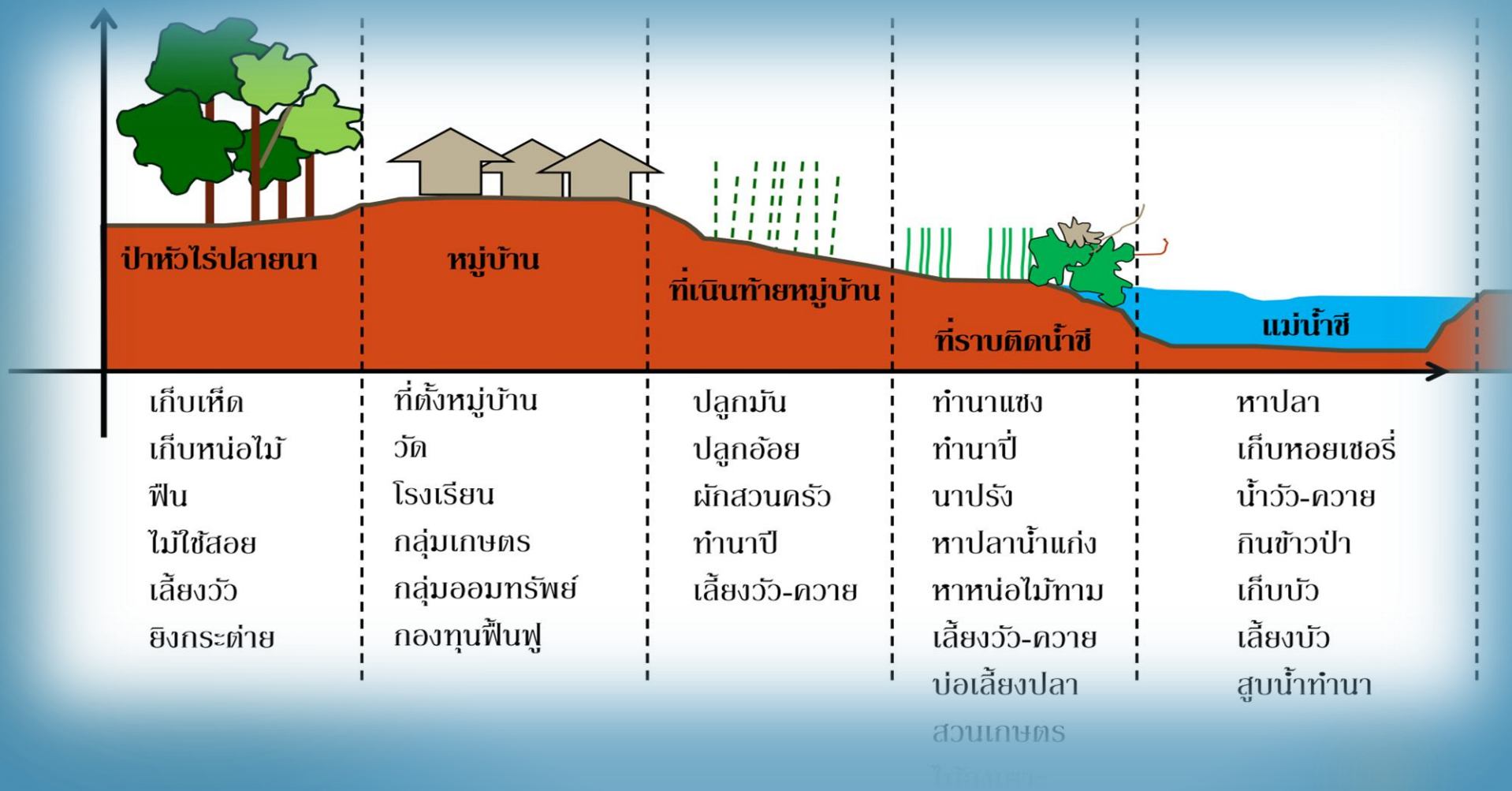
- △ = เพศชาย
- = เพศหญิง
- = ผู้นำองค์กร
- = ความสัมพันธ์ดี
- = ความสัมพันธ์แน่นแฟ้น
- = องค์กร



เครื่องมือการรวบรวมข้อมูลเชิงคุณภาพแบบอื่น



6. แผนภาพตัดขวางลักษณะภูมิประเทศของชุมชน



เครื่องมือการรวบรวมข้อมูลเชิงคุณภาพแบบอื่น



8. ปฏิทินวัฒนธรรมของชุมชน



ฮีต 12 คอง 14 ของชุมชน



เครื่องมือการรวบรวมข้อมูลเชิงคุณภาพแบบอื่น



10. แผนผังเศรษฐกิจครัวเรือน



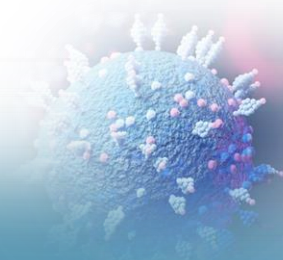
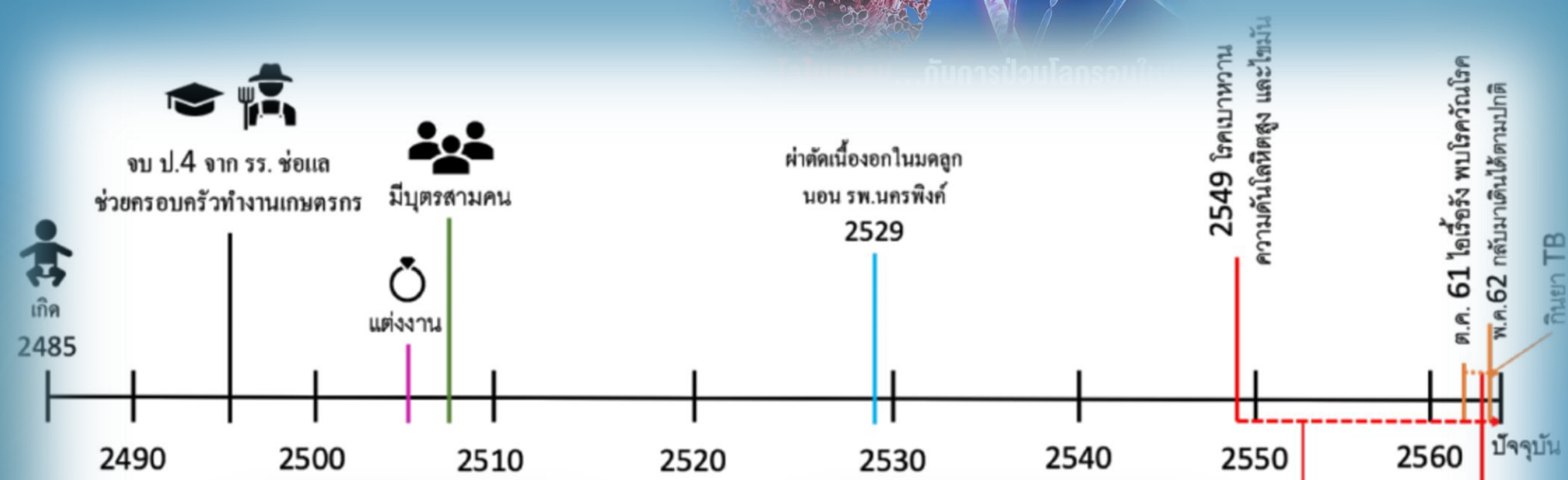
เครื่องมือการรวบรวมข้อมูลเชิงคุณภาพแบบอื่น



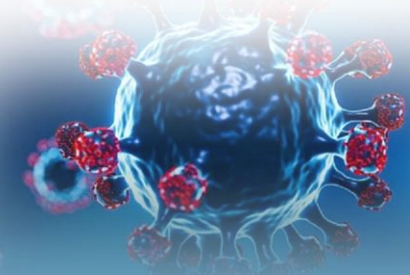
11. ประวัติชีวิตของคนชุมชน



Omicron



โควิดสายพันธุ์
โอมิครอน
คืออะไร น่ากลัวแค่ไหน



กินยาเบาหวาน
ความดันและไขมัน

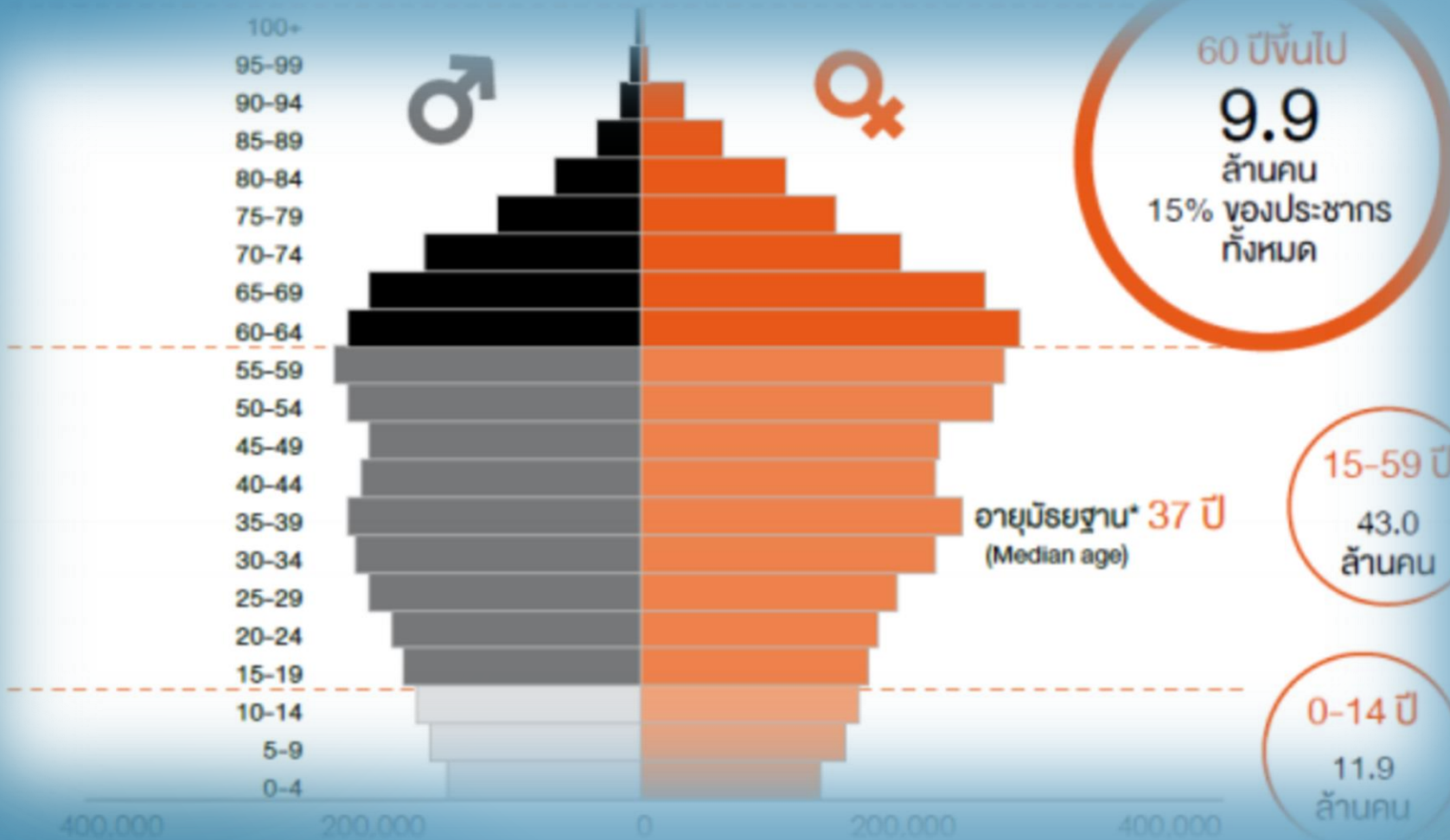


กลับมาที่บ้าน เม.ย. 62



เครื่องมือการรวบรวมข้อมูลเชิงคุณภาพแบบอื่น

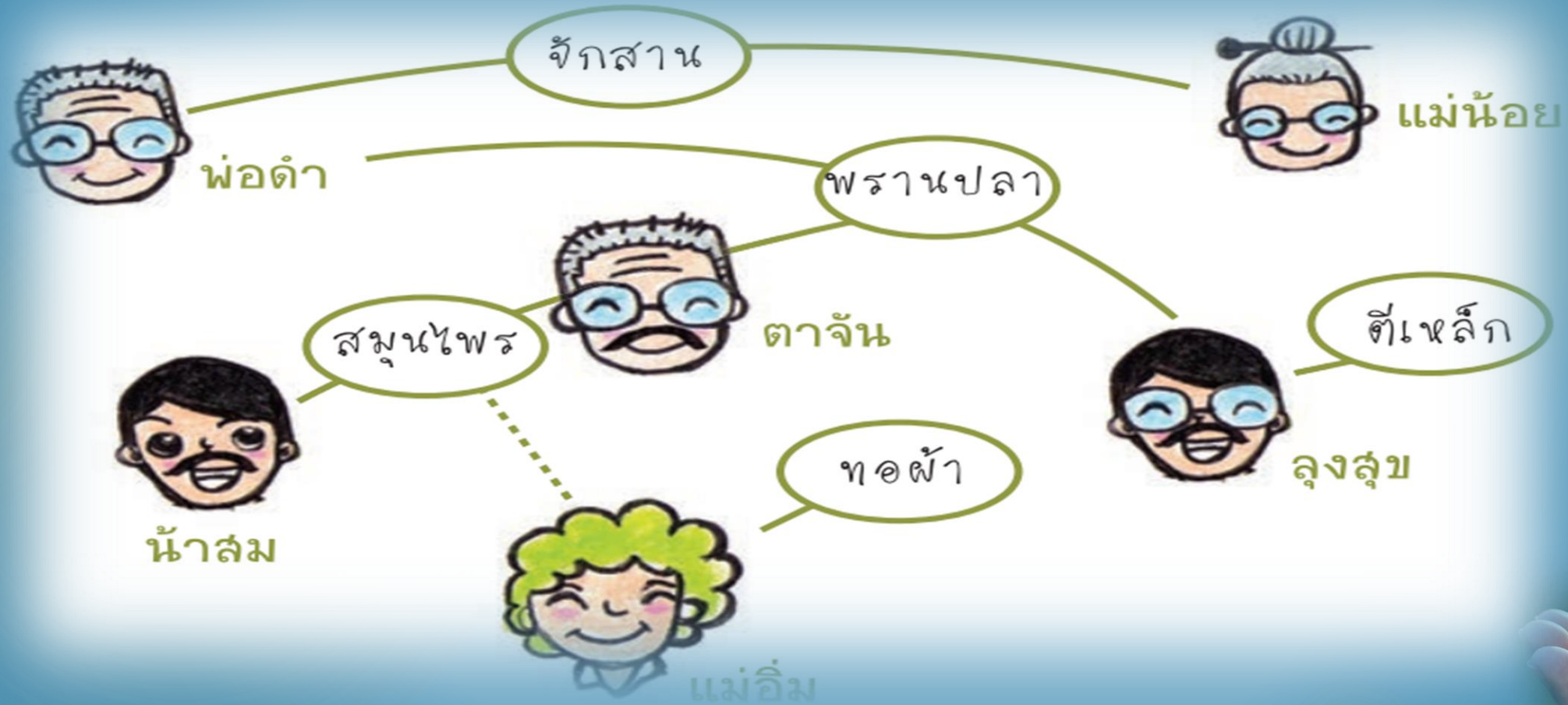
12. แผนภูมิพีระมิดประชากรชุมชน



เครื่องมือการรวบรวมข้อมูลเชิงคุณภาพแบบอื่น



13. แผนผังผู้รู้ของชุมชน



เครื่องมือการรวบรวมข้อมูลเชิงคุณภาพแบบอื่น

14. แผนภูมิแนวโน้มน้ำของชุมชน



ตัวอย่างการวิเคราะห์แนวโน้มน้ำการหาอาหารธรรมชาติจากบ้านห้วยใส

ชนิด	พ.ศ. ๒๕๓๓		พ.ศ. ๒๕๓๔ - ๒๕๓๘		พ.ศ. ๒๕๓๙ - ๒๕๔๒	
	ระยะเวลาที่หาได้	ปริมาณ	ระยะเวลาที่หาได้	ปริมาณ	ระยะเวลาที่หาได้	ปริมาณ
ปลาชิว	เกือบทั้งปี	มากพอกิน ชากินได้ เกือบทุกวัน	เกือบทั้งปี	มากพอกิน ชากินได้ เกือบทุกวัน	เดือน ๔-๗	พอกินแต่ลด น้อยลง ตัวปลาเล็ก ลง
ผักกูด	เกือบทั้งปี	มากชากิน ได้ง่ายตลอด ลำห้วย	เดือน ๓-๖	ต้องเดินออก ห่างจากบ้าน แต่มีให้กิน มาก	เดือน ๖-๑๒	ต้องเดินออก ห่างจากบ้าน แต่มีให้กิน



“ธนาคารปูม้า”
สร้างความยั่งยืนให้ชุมชน



เครื่องมือการรวบรวมข้อมูลเชิงคุณภาพแบบอื่น



15. แผนผังวงจรไร่มุขเวียนชุมชน



5.



การตรวจสอบและวิเคราะห์ข้อมูลเชิงคุณภาพ



การตรวจสอบความถูกต้องตรงประเด็นในการวิจัย

119



ในการวิจัยทางสังคมศาสตร์ มีความถูกต้องตรงประเด็นในการวิจัย แบ่งออกเป็น 2 ประเภท คือ

1. ความถูกต้องตรงประเด็นภายใน หมายถึง ถูกต้องตามความเป็นจริงของปรากฏการณ์ที่ศึกษา นำเสนอภาพของสิ่งนั้นได้อย่างสมบูรณ์ ไม่ผิดไปจากความเป็นจริงของสิ่งนั้น

2. ความถูกต้องตรงประเด็นภายนอก หมายถึง ผลของการศึกษา (ข้อค้นพบ/ข้อสรุป/ข้อเสนอแนะ ฯลฯ) สามารถนำไปใช้อ้างอิงกับสภาพการณ์อื่นที่มีลักษณะใกล้เคียงกันได้



ความเชื่อถือและไว้วางใจได้

120



ในบริบทของการวิจัยเชิงคุณภาพ มี 4 ลักษณะ ดังนี้

1. ความเชื่อถือได้ (Credibility)
2. การพึ่งพากับเกณฑ์อื่น (Dependability)
3. การถ่ายโอนผลการวิจัย (Transferability)
4. การยืนยันผลการวิจัย (Confirmability)



การตรวจสอบข้อมูลแบบสามเส้า (*Triangulation*)

121



1. การตรวจสอบข้อมูลแบบสามเส้าด้านข้อมูล เวลา/สถานที่/บุคคล (Data Triangulation)

การตรวจสอบข้อมูลจากแหล่งต่าง ๆ ในมิติต่างกัน ได้แก่
แหล่งเวลา (Time) แหล่งสถานที่ (Space) แหล่งบุคคลผู้ให้
ข้อมูล (Person) ถ้า ข้อมูลเป็นไปในทิศทางเดียวกัน แสดงว่า
ข้อมูลนั้น ถูกต้อง เชื่อถือได้



การตรวจสอบข้อมูลแบบสามเส้า (*Triangulation*)

122



2. การตรวจสอบข้อมูลแบบสามเส้าด้านผู้วิจัย (Investigation Triangulation)

การตรวจสอบจากผู้วิจัยหรือผู้เก็บข้อมูลต่างบุคคลกันซึ่ง
ถ้าผู้วิจัยหรือผู้เก็บข้อมูลทุกคนพบว่า **ข้อค้นพบที่ได้มา มีความ
เหมือนกัน แสดงว่า ข้อมูลที่ผู้วิจัยได้มา มีความถูกต้อง**





3. การตรวจสอบข้อมูลแบบสามเส้าด้านทฤษฎี (Theory Triangulation)

การตรวจสอบว่าถ้ามีการใช้ทฤษฎีที่หลากหลายแล้ว ข้อมูลที่ได้มาเป็นไปในทิศทางเดียวกันหรือไม่ ถ้าผู้วิจัยพบว่าไม่ว่าจะนำทฤษฎีใดมาใช้ แล้วได้ข้อค้นพบที่เหมือนกัน แสดงว่า ข้อมูลที่ผู้วิจัยได้มามีความถูกต้อง





4. การตรวจสอบข้อมูลแบบสามเส้าด้านวิธีการรวบรวมข้อมูล (Methodological Triangulation)

การตรวจสอบหลากหลายวิธีที่ใช้ในการเก็บรวบรวมข้อมูลในเรื่องเดียวกัน เช่น การใช้วิธีการสังเกตร่วมกับวิธีการสัมภาษณ์ ถ้าผู้วิจัยพบว่า ไม่ว่าจะใช้วิธีการใดมาเก็บรวบรวมข้อมูล แต่ก็ยังได้ข้อค้นพบที่เหมือนกัน แสดงว่า ข้อมูลที่ผู้วิจัยได้มามีความถูกต้อง



วิธีที่ควรทำในการตรวจสอบสามเส้า

125



1. ต้องทำในระหว่างที่อยู่ในสนามทุกวัน ทุกเวลา เพราะเราจะเชื่ออะไรง่าย ๆ ไม่ได้ ฉะนั้นต้องละเอียด บนพื้นฐานความอยากรู้ อยากรเห็น อยากรค้นหา อยากรถ่ายทอดให้คนอื่นเข้าใจจริง ๆ

2. แยกเนื้อหาเป็นกลุ่มตามประเด็นคำถามวิจัย แล้ว**ตรวจสอบความเหมือนของเนื้อหาทั้งรายประเด็นและในภาพรวม** โดยวิเคราะห์ความมีนัยสำคัญให้เป็นไปในทิศทางปรากฏการณ์วิทยา โดยพิจารณาว่าข้อมูล เนื้อหา หรือประเด็นนั้น **นิ่งหรืออึมตัวแล้วหรือยัง**



วิธีที่ควรทำในการตรวจสอบสามเส้า

126



3. **เปรียบเทียบข้อมูล** โดยการตรวจดูจากรูปภาพ วัตถุ หลักฐาน ภาพถ่าย ฯลฯ ที่เป็นข้อมูลเนื้อหาทั้งหมด เพราะเป็นปรากฏการณ์ที่เรารวบรวมได้ระหว่างอยู่สนาม **โดยนำไปเปรียบเทียบกับเนื้อหา** **ข้อมูลที่ได้จากเรื่องเล่าจากผู้รู้** (Key informants) ที่เรา In-depth Interview หรือจาก Focus group discussion หรือเนื้อหาที่เห็นจากการสังเกต **และต้องนำไปตรวจดูจากวรรณกรรมที่ผ่านมาด้วย**



หลักการรับรู้ข้อมูลข่าวสาร (กาลามสูตร)

127

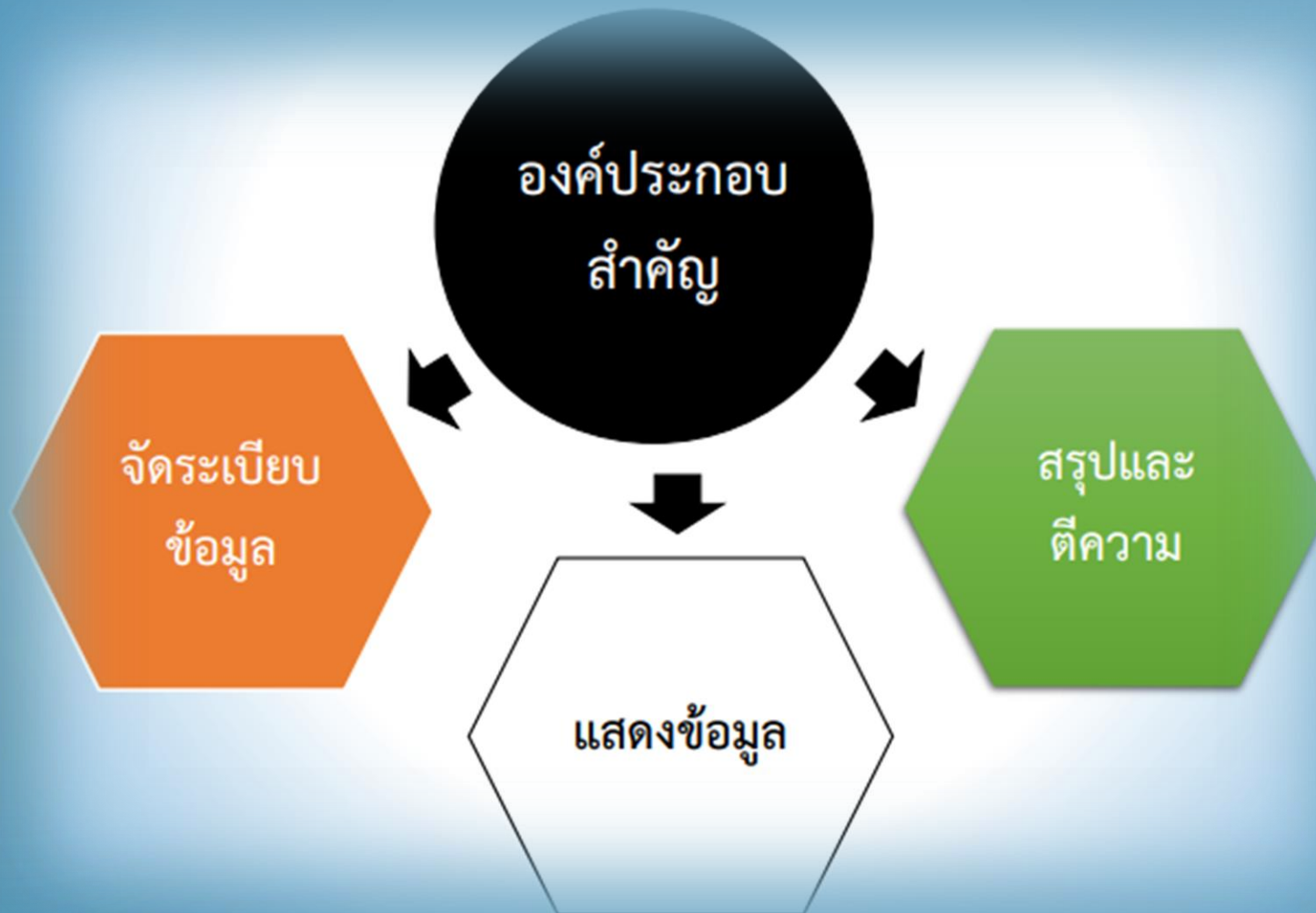


1. อย่าด่วนเชื่อ เพราะฟังตาม ๆ กันมา
2. อย่าด่วนเชื่อ เพราะเป็นประเพณีแต่โบราณ
3. อย่าด่วนเชื่อ เพราะเป็นข่าวลือ
4. อย่าด่วนเชื่อ เพราะมีในคัมภีร์
5. อย่าด่วนเชื่อ เพราะเพียงมีเหตุผลตามตรรกวิทยา
6. อย่าด่วนเชื่อ เพราะเห็นเพียงลักษณะภายนอก
7. อย่าด่วนเชื่อ เพราะเพราะนึกเอาด้วยตนเอง
8. อย่าด่วนเชื่อ เพราะตรงกับทัศนคติเดิมของตน
9. อย่าด่วนเชื่อ เพราะมีลักษณะน่าเชื่อ
10. อย่าด่วนเชื่อ เพราะผู้พูดเป็นครูของตน

ชัยวัฒน์ อุตพัฒน์, 2323



การวิเคราะห์ข้อมูล (Analysis)



การวิเคราะห์ข้อมูลเชิงคุณภาพ

129



1. เป็นกระบวนการทำให้ข้อมูล “พูด” และหรือ “เขียน”
ปรากฏออกมา อย่างมีความหมายและสมเหตุสมผลที่สุด
2. เป็นระบบ/กระบวนการจัดการข้อมูลเพื่อให้ข้อมูลตอบ
โจทย์วิจัย
3. เป็นการตีความและหาคำอธิบายเชิงทฤษฎีขึ้นมาจาก
ข้อมูล



วิธีการวิเคราะห์ข้อมูลเชิงคุณภาพ

130



1. วิเคราะห์แบบอุปนัย (Analytic Induction)
2. การวิเคราะห์โดยการจำแนกชนิดข้อมูล (Typological Analysis)
3. วิเคราะห์โดยการเปรียบเทียบเหตุการณ์ (Constant Comparison)
4. การวิเคราะห์เนื้อหา (Content Analysis)



วิธีการวิเคราะห์ข้อมูลเชิงคุณภาพ

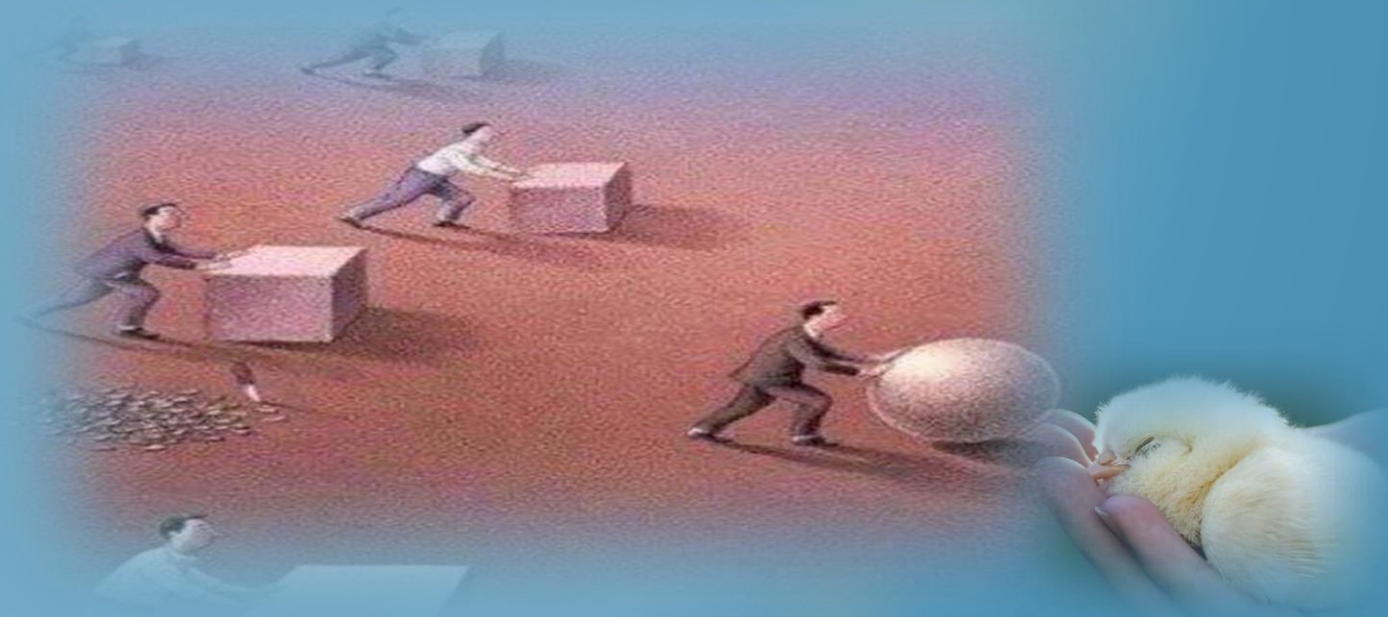
131



1. วิเคราะห์แบบอุปนัย (Analytic Induction)

คือ การตีความสร้างข้อสรุปจากสิ่งที่เป็นปรากฏการณ์ที่มองเห็นจากหลาย ๆ เหตุการณ์ แล้วจึงลงมือสรุปโดยข้อมูลจะต้องมีตั้งแต่ 2 จุดขึ้นไป เช่น

- การปฏิบัติงาน
- พฤติกรรมการสอน
- การดำเนินชีวิต
- ความเป็นอยู่ ฯลฯ



วิธีการวิเคราะห์ข้อมูลเชิงคุณภาพ

132



2. การวิเคราะห์โดยการจำแนกชนิดข้อมูล (Typological Analysis)
เป็นการจำแนกข้อมูล เป็นชนิด แบ่งเป็นระดับจุลภาค และ
ระดับมหภาค

2.1 การจำแนกข้อมูลในระดับจุลภาค

- เป็นการวิเคราะห์คำหลัก (Domain Analysis)

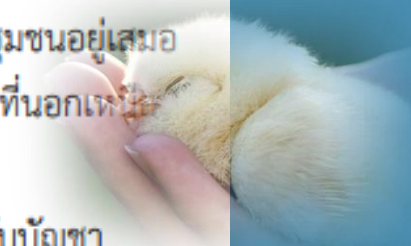
การจัดกลุ่มคำชุดหนึ่งให้อยู่ภายใต้คำอีกชุดหนึ่ง



2.1 การจำแนกข้อมูลในระดับจุลภาค

- การวิเคราะห์สารระบบ (Taxonomy Analysis) เป็นการวิเคราะห์จำแนกสารระบบจะมุ่งเน้นแสดงให้เห็นถึงความสัมพันธ์ระหว่างกลุ่มคำย่อย ๆ ด้วยตนเองและคำหลักในภาพรวมทั้งหมด ลักษณะการจำแนกจัดกลุ่มคำหรือกลุ่มข้อมูลจะมีความซับซ้อนและมีระดับความสัมพันธ์ระหว่างคำต่าง ๆ สูงกว่าการวิเคราะห์คำหลัก

กลุ่มคำ	คำหลัก	คำหลัก
คุณลักษณะของครูดี	<ul style="list-style-type: none"> - มีความสามารถด้านการสอน - มีคุณธรรมจริยธรรมและบุคลิกที่เป็นแบบอย่างแก่นักเรียน - มีความเข้าใจด้านจิตวิทยาการเรียนการสอน - ร่วมมือกับผู้อื่นอย่างสร้างสรรค์ - ปฏิบัติหน้าที่อย่างมีเกียรติมีศักดิ์ศรี 	<ul style="list-style-type: none"> - วางตัวเหมาะสมกับกาลเทศะ - มีสติและอารมณ์ที่มั่นคง - ไม่เห็นแก่ตัวและเอาเปรียบผู้อื่น - มีส่วนร่วมในกิจกรรมของชุมชนอยู่เสมอ - ช่วยงานธุรการหรืองานอื่นที่นอกเหนือจากภาระงานสอน - ปฏิบัติตามคำสั่งของผู้บังคับบัญชา





2.2 การจำแนกข้อมูลในระดับมหภาค

เป็นการจำแนกข้อมูลตามเหตุการณ์หรือเรื่องราวที่ปรากฏ
แบ่งเป็น 2 วิธี

- **การวิเคราะห์เหตุการณ์แบบอิงทฤษฎี** คือ การแยกชนิดในเหตุการณ์
นั้น ๆ โดยอาศัยทฤษฎีใดทฤษฎีหนึ่งเป็นกรอบในการจำแนก ซึ่งกรอบการ
จำแนกเหตุการณ์ที่นิยมใช้หรือมีลักษณะกลาง ๆ ที่มักนำมาใช้ร่วมกัน คือการ
วิเคราะห์เหตุการณ์ออกเป็น 6 ประเภท 5W1H คือ ใคร ทำอะไร ที่ไหน เมื่อไร
อย่างไร และทำไม นอกจากนี้ยังสามารถแยกชนิดออกเป็น 6 ชนิด ตามกรอบ
ปรากฏการณ์ของ Lof land, 1971



วิธีการวิเคราะห์ข้อมูลเชิงคุณภาพ



ประเภท \ ชนิดของข้อมูล	(อะไร) พฤติกรรม	(อะไร / อย่างไร) กิจกรรม	(ทำไม) ความ หมาย	(ใคร) การมี ส่วนร่วม	(อย่างไร) ความ สัมพันธ์	(ที่ไหน) สภาพ แวดล้อม
1. พฤติกรรมนักเรียนระหว่าง การทำงานกลุ่ม						
2. พฤติกรรมนักเรียนระหว่าง การศึกษานอกสถานที่						
3. พฤติกรรมนักเรียนระหว่าง การจัดการเรียนการสอนปกติ						
4. พฤติกรรมนักเรียนขณะเล่นกับ เพื่อนในช่วงพักกลางวัน						





2.2 การจำแนกข้อมูลในระดับมหภาค

เป็นการจำแนกข้อมูลตามเหตุการณ์หรือเรื่องราวที่ปรากฏ
แบ่งเป็น 2 วิธี

- **การวิเคราะห์เหตุการณ์แบบไม่อิงทฤษฎี** คือ การจำแนกข้อมูลในเหตุการณ์
หนึ่ง ๆ ตามความเหมาะสมกับข้อมูล ซึ่งอาจใช้สามัญสำนึกหรือประสบการณ์ของ
ผู้วิจัย เช่น การแบ่งครุออกเป็น 3 กลุ่ม คือกลุ่มที่อาศัยอยู่ในหมู่บ้าน กลุ่มที่อาศัย
อยู่ในจังหวัดเดียวกัน และกลุ่มที่อาศัยอยู่ในต่างจังหวัด



วิธีการวิเคราะห์ข้อมูลเชิงคุณภาพ

137



3. การวิเคราะห์โดยการเปรียบเทียบเหตุการณ์ (Constant Comparison)

มักกระทำภายหลังจากการวิเคราะห์โดยการจำแนกข้อมูลแล้ว

- จัดชุดเหตุการณ์ใส่ตารางเปรียบเทียบเหตุการณ์
- ประมวลข้อมูลเหตุการณ์แต่ละชุด
- ขยายวงของการเปรียบเทียบ



วิธีการวิเคราะห์ข้อมูลเชิงคุณภาพ



4. การวิเคราะห์เนื้อหา (Content Analysis)



การวิเคราะห์ข้อมูล
เกิดขึ้นได้ในทุกขั้นตอน
ของการวิจัย

เอี่ยมพร เหลินเจริญ, 2555

ปัญหาของการวิจัย	ประเภทย่อยของแนวคิด	คำหรือข้อความ	วิธีการแจกแจง
ปัจจัยเชิงสาเหตุของคะแนนโอเน็ตต่ำ	ความไม่ตั้งใจในการทำแบบทดสอบ	<ul style="list-style-type: none"> - ไม่ได้ตั้งใจทำข้อสอบ พอสอบให้ผ่าน ๆ ไปเท่านั้น - ทำให้เสร็จ เสร็จแล้วก็นั่งรอให้หมดเวลา - มาสอบเพราะถูกครูบังคับ ไม่สนใจ 	จำนวนครั้งของความถี่ที่คำ/ข้อความปรากฏในเอกสารที่นำมาวิเคราะห์/จำนวนผู้ตอบที่ตอบตามข้อความ
	พื้นฐานความรู้ของนักเรียน	<ul style="list-style-type: none"> - ไม่มีความรู้ ทำให้ทำไม่ได้ - บางเรื่องที่ถามไม่เคยเรียนมาก่อนเลยทำไม่ได้ - รู้ตัวว่าเรียนไม่ได้อยู่แล้ว สอบอะไรก็ทำไม่ค่อยได้ 	
	ไม่ตระหนักถึงความสำคัญของการสอบ O-NET	<ul style="list-style-type: none"> - ไม่ค่อยใส่ใจกับคะแนนสอบ O-NET เท่าไร เพราะให้ความสำคัญกับการสอบในห้องมากกว่า - ไม่สนใจคะแนน O-NET เพราะไม่ได้เรียนต่อมหาวิทยาลัย ไม่สนใจคะแนนเพราะไม่ได้ใช้ เนื่องจากสอบโควต้าได้แล้ว 	



ข้อสรุปของการวิจัยเชิงคุณภาพ

139



Conclusion

ข้อสรุปมี 2 ประเภท

1. ข้อสรุปที่เป็นรูปธรรม เช่น แบบแผน (Patterns), ความสัมพันธ์ของสิ่งต่าง ๆ (Relationship)

2. ข้อสรุปที่เป็นนามธรรม เช่น ในรูปของมโนทัศน์ (Concepts) คำอธิบาย แบบจำลองมโนทัศน์ (Conceptual Model) หรือทฤษฎีที่จะสามารถนำไปใช้ได้กับประชากรกลุ่มอื่นที่มีลักษณะคล้ายกัน



การตีความ

140



พิจารณา

1. สิ่งที่ได้พบและได้สรุปมาจากการศึกษามีความหมาย และสำคัญอย่างไร ทั้งในแง่ทฤษฎี และในแง่ปฏิบัติ
2. ข้อค้นพบจากการวิจัยนั้น มีปรากฏการณ์อย่างไร ทั้งในเชิงนโยบาย หรือในแง่ของกิจกรรมที่จะปฏิบัติ



กล่าวโดยสรุป

141



การวิจัยเชิงคุณภาพ เป็นการศึกษาที่ใช้วิธีการหาคำตอบหลายวิธี เพื่อให้ได้มาซึ่งความเข้าใจแบบเจาะลึกต่อปรากฏการณ์ที่เกิดขึ้น เป็นต้นว่า การสังเกต การพูดคุย การมีส่วนร่วมในการระดมความคิดเห็น หรือสนทนากลุ่ม เพื่อให้ได้มาซึ่งความจริงที่เกิดขึ้น โดยอาศัยการตีความของนัยยะหรือความหมายที่ซ่อนเร้นอยู่ในปรากฏการณ์นั้น ๆ



การลดความเหลื่อมล้ำ : วิเคราะห์เชิงบริบทการควบรวม องค์กรปกครองส่วนท้องถิ่นในพื้นที่ทับซ้อน

THE REDUCING DISPARITIES: CONTEXTUAL ANALYSIS FOR LOCAL
GOVERNMENT AMALGAMATION IN OVERLAPPING AREAS



**ความเป็นมา
และความสำคัญของปัญหา**

**เทศบาลและองค์การบริหารส่วนตำบล
(อบต.) จำนวนมากมีพื้นที่ทับซ้อนกัน**

**ภาครัฐมีการจัดสรรเงินอุดหนุน (งบประมาณ)
ให้กับเทศบาลและ อบต. มีความแตกต่างกัน**



ความเป็นมา
และความสำคัญของปัญหา



เทศบาลซึ่งเป็นเขตชุมชนเมืองได้รับเงินอุดหนุน
จากรัฐในอัตรา **4,253** บาทต่อหัวต่อคน



องค์การบริหารส่วนตำบล (อบต.) ซึ่งเป็นเขตพื้นที่ชนบทกลับ
ได้รับเงินอุดหนุนจากรัฐในอัตรา **3,241** บาทต่อหัวต่อคน

**ความเป็นมา
และความสำคัญของปัญหา**



**จ.นครสวรรค์มีองค์กรปกครองส่วนท้องถิ่น 143
แห่ง ประกอบด้วย 1 องค์การบริหารส่วนจังหวัด
1 เทศบาลนคร 2 เทศบาลเมือง 21 เทศบาล
ตำบล และ 118 องค์การบริหารส่วนตำบล**

**มีเทศบาลนคร เทศบาลเมือง และเทศบาลตำบล
จำนวน 14 แห่ง ที่มีพื้นที่ทับซ้อนหรือคาบเกี่ยว
ในตำบลเดียวกันกับองค์การบริหารส่วนตำบล**

ความเป็นมา
และความสำคัญของปัญหา

มี 7 เทศบาล ที่มีพื้นที่ทับซ้อนหรือคาบเกี่ยวใน
ตำบลเดียวกันกับองค์การบริหารส่วนตำบล (อบต.)
ตั้งแต่ 2 ตำบลขึ้นไป แบบคาบเกี่ยวข้ามพื้นที่

มี 7 เทศบาล ที่มีพื้นที่ทับซ้อนหรือคาบเกี่ยวกับ
องค์การบริหารส่วนตำบล (อบต.) ในตำบลเดียวกัน
แบบไขว่ขาวไขว่แดง

เทศบาล

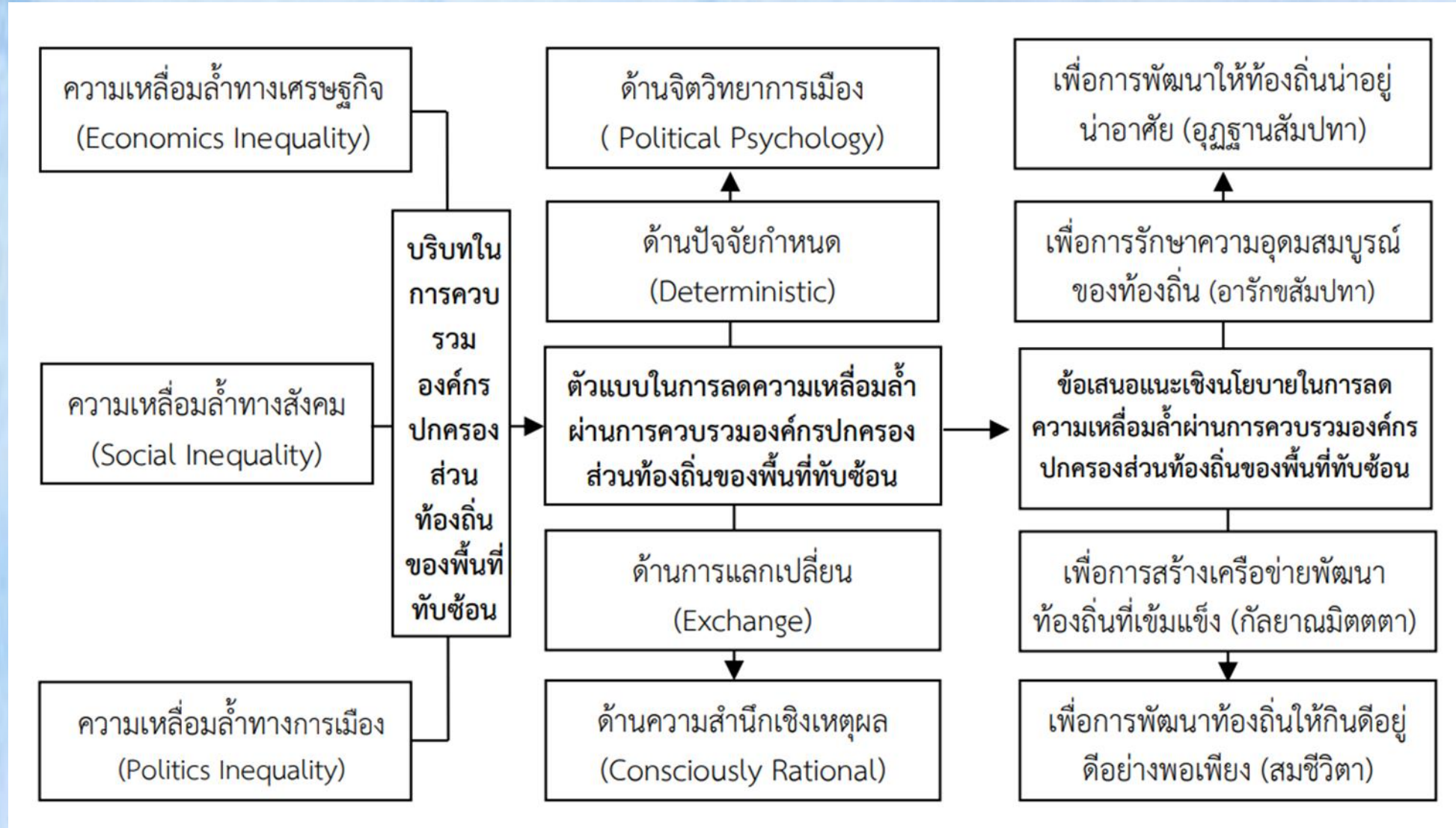
อบต.

วัตถุประสงค์ของการวิจัย

1. เพื่อวิเคราะห์บริบทการควมรวมองค์กรปกครองส่วนท้องถิ่นของพื้นที่ทับซ้อน
2. เพื่อสังเคราะห์ตัวแบบในการลดความเหลื่อมล้ำผ่านการควมรวมองค์กรปกครองส่วนท้องถิ่นของพื้นที่ทับซ้อน
3. เพื่อพัฒนาเสนอข้อเสนอแนะเชิงนโยบายในการลดความเหลื่อมล้ำผ่านการควมรวมองค์กรปกครองส่วนท้องถิ่นของพื้นที่ทับซ้อนในจังหวัดนครสวรรค์



กรอบแนวคิดในการวิจัย



วิธีดำเนินการวิจัย

ขั้นตอนการดำเนินการ

ตอนที่ ๑

การวิเคราะห์บริบท
การรวบรวมองค์กร
ปกครองส่วนท้องถิ่น
ของพื้นที่ทับซ้อน

กระบวนการ

๑. การวิเคราะห์แนวคิด ทฤษฎี และงานวิจัยที่เกี่ยวข้อง เพื่อพัฒนารอบแนวคิดในการวิจัย และการนิยามศัพท์เฉพาะในการวิจัย
๒. การจัดสัมมนาทางวิชาการในหัวข้อ “ความเป็นไปได้ในการรวบรวมองค์กรปกครองส่วนท้องถิ่นในพื้นที่ทับซ้อน” กับกลุ่มผู้เชี่ยวชาญ และผู้มีส่วนได้ส่วนเสีย จำนวน ๑๐๐ รูปหรือคน
๓. การเก็บข้อมูลจากการสังเกตแบบไม่มีส่วนร่วม
๔. เทคนิคการวิเคราะห์เนื้อหาเชิงพรรณนา

ผลที่ได้รับ

๑. ได้กรอบแนวคิดในการวิจัย
๒. ได้ชุดความรู้ “บริบทการรวบรวมองค์กรปกครองส่วนท้องถิ่นของพื้นที่ทับซ้อน”
๓. ได้กรอบคำถามเพื่อนำไปสู่การการสัมภาษณ์เชิงลึกเพื่อค้นหาข้อมูล ข้อเท็จจริงที่จะนำไปสู่การสังเคราะห์ตัวแบบการลดความเหลื่อมล้ำผ่านการรวบรวมองค์กรปกครองส่วนท้องถิ่นของพื้นที่ทับซ้อน

วิธีดำเนินการวิจัย

ขั้นตอนการดำเนินการ

ตอนที่ ๒

การสังเคราะห์ตัวแบบในการลดความเหลื่อมล้ำผ่านการรวบรวมองค์กรปกครองส่วนท้องถิ่นของพื้นที่ทับซ้อน

กระบวนการ

๑. การสร้างแบบสัมภาษณ์เชิงลึกเพื่อค้นหาข้อมูลข้อเท็จจริงเชิงพื้นที่ ทั้งนี้เพื่อนำไปสู่การสังเคราะห์ตัวแบบการลดความเหลื่อมล้ำผ่านการรวบรวมองค์กรปกครองส่วนท้องถิ่นของพื้นที่ทับซ้อน
๒. การตรวจสอบคุณภาพเครื่องมือ CVI โดยผู้เชี่ยวชาญ จำนวน ๕ คน
๓. การสัมภาษณ์เชิงลึกผู้ให้ข้อมูลสำคัญที่ได้เลือกแบบเฉพาะเจาะจง จำนวน ๔๐ รูปหรือคน
๔. เก็บข้อมูลจากการสังเกตแบบไม่มีส่วนร่วม
๕. เทคนิคการวิเคราะห์เนื้อหาเชิงพรรณนา

ผลที่ได้รับ

๑. ตัวแบบในการลดความเหลื่อมล้ำผ่านการรวบรวมองค์กรปกครองส่วนท้องถิ่นของพื้นที่ทับซ้อน

วิธีดำเนินการวิจัย

ตอนที่ ๓

การพัฒนา

ข้อเสนอแนะเชิงนโยบาย
ในการลดความเหลื่อมล้ำ
ผ่านการควมรวมองค์กร
ปกครองส่วนท้องถิ่นของ
พื้นที่ทับซ้อนในจังหวัด
นครสวรรค์

๑. การจัดเรียงประเด็นความสำคัญของตัวแบบการลดความเหลื่อมล้ำเพื่อนำไปสู่การสกัดเป็นข้อเสนอแนะเชิงนโยบายในการลดความเหลื่อมล้ำผ่านการควมรวมองค์กรปกครองส่วนท้องถิ่นของพื้นที่ทับซ้อนในจังหวัดนครสวรรค์

1
๒. การวิเคราะห์ตัวแบบในการลดความเหลื่อมล้ำผ่านการควมรวมองค์กรปกครองส่วนท้องถิ่นของพื้นที่ทับซ้อน โดยใช้ SWOT Analysis และการวิเคราะห์ TOWS Matrix เพื่อพัฒนา (ร่าง) ข้อเสนอแนะเชิงนโยบายในการลดความเหลื่อมล้ำผ่านการควมรวมองค์กรปกครองส่วนท้องถิ่นของพื้นที่ทับซ้อนในจังหวัดนครสวรรค์ (การพัฒนาครั้งที่ ๑)

๓. การพัฒนา (ร่าง) ข้อเสนอแนะเชิงนโยบายในการลดความเหลื่อมล้ำผ่านการควมรวมองค์กรปกครองส่วนท้องถิ่นของพื้นที่ทับซ้อนในจังหวัดนครสวรรค์ โดยการสนทนากลุ่มเฉพาะกับผู้เชี่ยวชาญ จำนวน ๘ คน (การพัฒนาครั้งที่ ๒)

๔. เก็บข้อมูลจากการสังเกตแบบไม่มีส่วนร่วม
๕. ใช้เทคนิคการวิเคราะห์เนื้อหาเชิงพรรณนา

๑. ได้ (ร่าง) ข้อเสนอแนะเชิงนโยบายในการลดความเหลื่อมล้ำผ่านการควมรวมองค์กรปกครองส่วนท้องถิ่นของพื้นที่ทับซ้อนในจังหวัดนครสวรรค์

๒. ได้ข้อเสนอแนะเชิงนโยบายในการลดความเหลื่อมล้ำผ่านการควมรวมองค์กรปกครองส่วนท้องถิ่นของพื้นที่ทับซ้อนในจังหวัดนครสวรรค์

๓. ได้องค์ความรู้เรื่อง การลดความเหลื่อมล้ำ: วิเคราะห์เชิงบริบทการควมรวมองค์กรปกครองส่วนท้องถิ่นของพื้นที่ทับซ้อนในจังหวัดนครสวรรค์

ศึกษาวิเคราะห์ประเพณีแห่เจ้าพ่อ-เจ้าแม่ปากน้ำโพ กับการสืบสานบนพื้นฐานของความขัดแย้ง

152





การวิจัยในเรื่องนี้เป็น การวิจัยเชิงคุณภาพ โดย
การศึกษาเอกสาร งานวิจัยที่เกี่ยวข้อง และการสัมภาษณ์
เชิงลึกจากบุคคล หน่วยงาน หรือองค์กรที่เกี่ยวข้องกับการ
จัดงานประเพณีแห่เจ้าพ่อเจ้าแม่ปากน้ำโพ





วิทยาศาสตร์

ความขัดแย้งทางความ
เชื่อ-ค่านิยม
(ต้นน้ำของความขัดแย้ง)

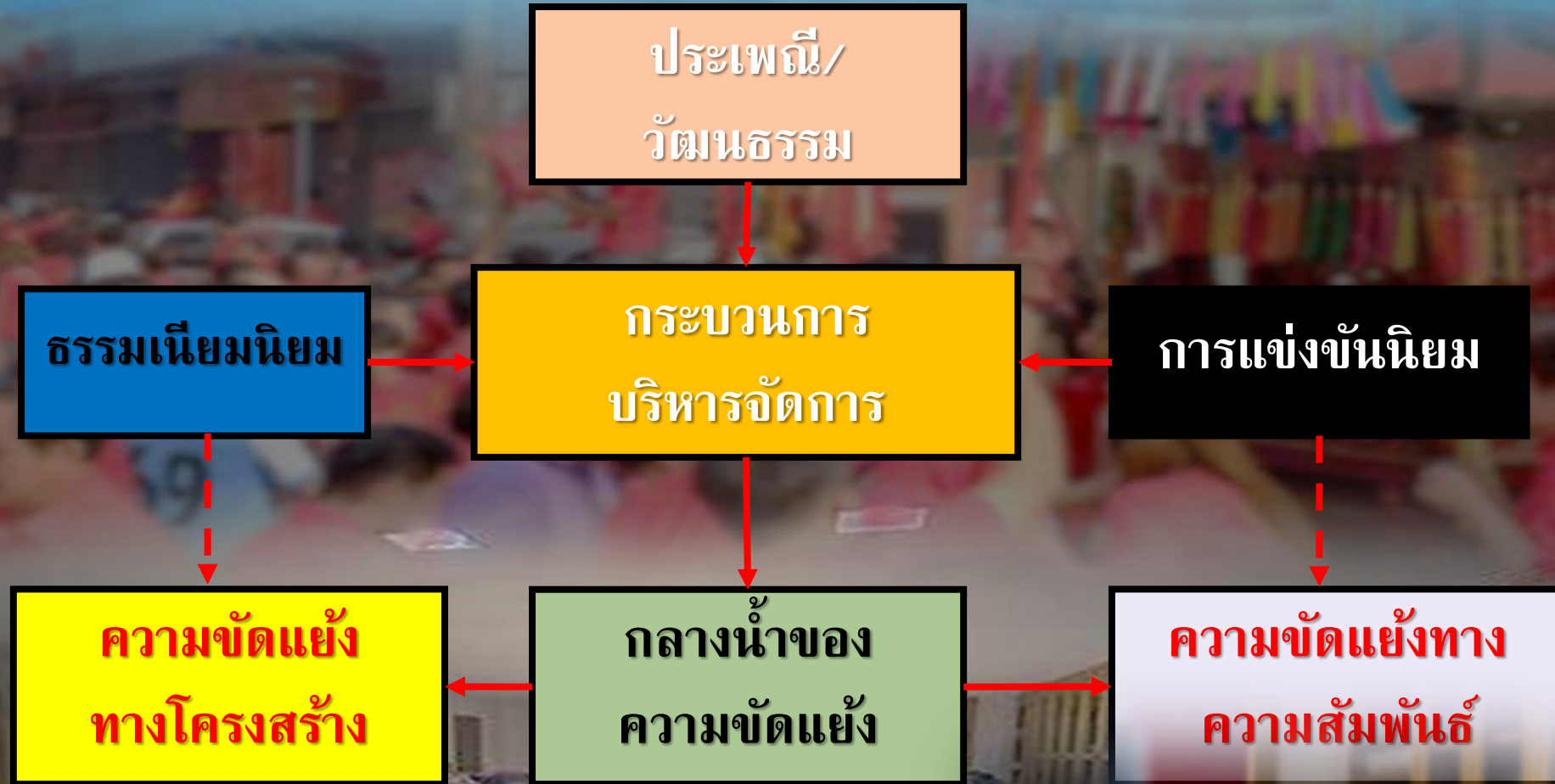
ไสยศาสตร์

ประเพณี/วัฒนธรรม

ธรรมเนียมนิยม

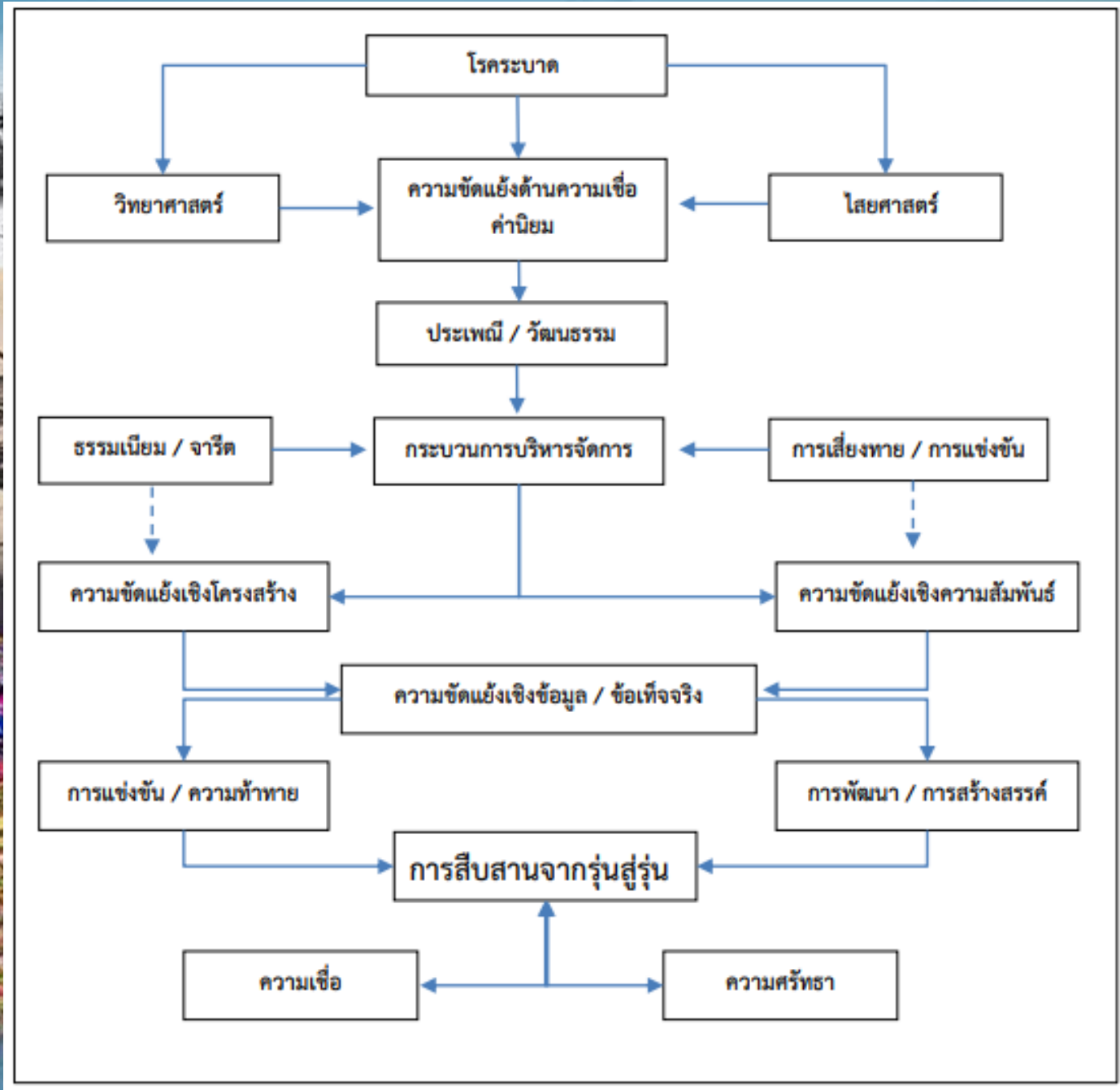
กระบวนการ
บริหารจัดการ

การแข่งขันนิยม









.....ขอบคุณครับ.....



การวิจัยเชิงคุณภาพ
Qualitative Research

Q & A

ดร.อักรเดช พรหมกัลป์

ผศ.ดร.อักรเดช พรหมกัลป์

082-945-9584

akkaratv8668@gmail.com



Akkaradecha Brahmakappa