



สำนักงานคณะกรรมการส่งเสริม
วิทยาศาสตร์ วิจัยและนวัตกรรม

การประชุม สกสว. พบผู้บริหาร

หน่วยรับงบประมาณสนับสนุนงานมูลฐาน (Fundamental Fund)

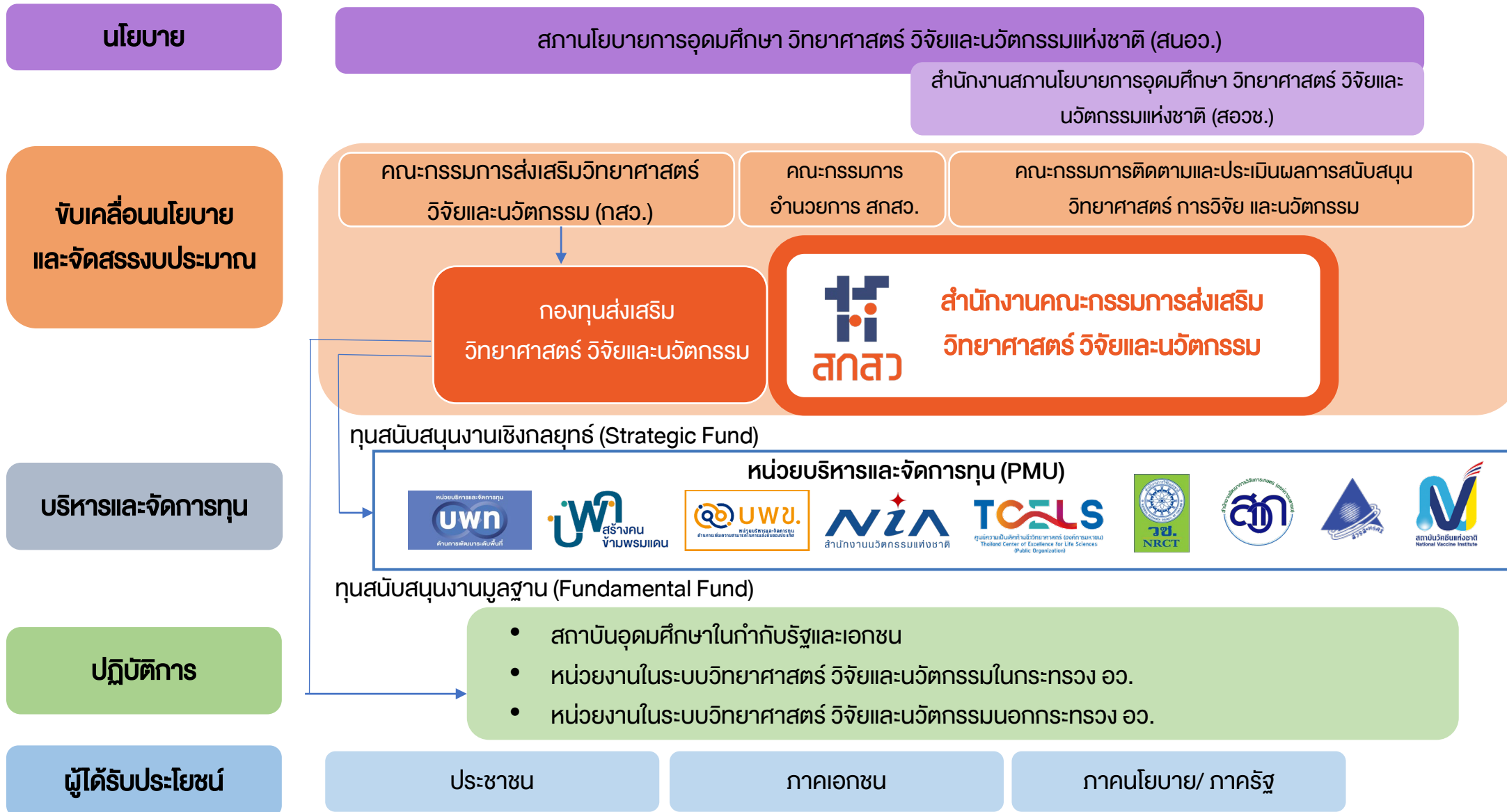
รองศาสตราจารย์ ดร. ปัทมาวดี โพชนุกูล

ผู้อำนวยการ สำนักงานคณะกรรมการส่งเสริมวิทยาศาสตร์ วิจัยและนวัตกรรม (สกสว.)

วันที่ 9 มิถุนายน 2566 เวลา 08.30 – 15.30 น. ณ ห้องบอลรูม โรงแรมอนันตรา สยาม กรุงเทพมหานคร

ระบบวิทยาศาสตร์ วิจัยและนวัตกรรม (ววน.)

(ตั้งแต่ พฤษภาคม 2562)



ลงเรือลำเดียวกันในระบบ จวน.



เป้าหมายร่วม ของหน่วยงาน ในระบบ ววน.

- สร้างความรู้และสังคมความรู้
 - ตอบยุทธศาสตร์ชาติ แผนแม่บท และแผนพัฒนาประเทศ
- ตัวชี้วัดภาพรวม
- GII index
 - SDG index
 - สร้างมูลค่าเพิ่มทางเศรษฐกิจสูงขั้น 5 เท่าจากการวิจัยและนวัตกรรม





• ผลที่คาดว่าจะได้รับ (Impact) ของแผนด้าน อววน. ในปี 2570

ประเทศเป็นหนึ่งในผู้นำเทคโนโลยี (Front Runner) ในระดับสากลสำหรับสาขาเป้าหมายของประเทศ และในระดับอาเซียนสำหรับอุตสาหกรรมและบริการใหม่แห่งอนาคต

กำลังคนของประเทศมีผลิตภาพและศักยภาพสูงทั้งด้านวิทยาศาสตร์ เทคโนโลยี การวิจัยและนวัตกรรมเพื่อการพัฒนาประเทศ

ปริมาณงบลงทุนด้านวิจัย พัฒนาและนวัตกรรมของภาคเอกชนเพิ่มขึ้นอย่างมีนัยสำคัญ ด้วยการกระตุ้นของการลงทุนของรัฐ และนโยบาย/มาตรการด้าน อววน.

สังคมไทย โดยเฉพาะอย่างยิ่ง ประชาชนเป้าหมาย มีความตระหนักรู้ในความสำคัญ ประโยชน์ และคุณค่าจากวิทยาศาสตร์และเทคโนโลยี เพิ่มขึ้นอย่างมีนัยสำคัญ

ประเทศไทยมีอันดับดัชนี นวัตกรรมโลก (Global Innovation Index) ที่สูงขึ้น อยู่ใน 35 อันดับแรก

ประเทศไทยมีอันดับดัชนีความยั่งยืน (SDG Index) ที่สูงขึ้น อยู่ใน 35 อันดับแรก

- * ความยากจน ความเหลื่อมล้ำ คอร์รัปชัน ความรุนแรง สดลง
- * คุณภาพสิ่งแวดล้อมที่ดี ความมั่งคั่งของศิลปวัฒนธรรม และปรับตัวได้ทันต่อพลวัตการเปลี่ยนแปลง



ประเทศไทยหลุดพ้นจากประเทศรายได้ปานกลาง และเป็นประเทศที่พัฒนาแล้ว ภายในปี พ.ศ.2580



ระบบวิจัยและนวัตกรรมของประเทศ



มหาวิทยาลัย

และ

หน่วยงานวิจัยเฉพาะทาง



รูปแบบงบประมาณของกองทุนส่งเสริมวิทยาศาสตร์ วิจัยและนวัตกรรม



01 งบประมาณด้านการวิจัยและนวัตกรรม

1.1 การวิจัยและนวัตกรรม

35-40%

ทุนสนับสนุนงานมูลฐาน
Fundamental Fund (FF)

หน่วยงานในระบบ ววน.

60-65%

ทุนสนับสนุนงานเชิงกลยุทธ์
Strategic Fund (SF)

หน่วยบริหารและจัดการทุน (PMU)

1.2 การนำงานวิจัยและนวัตกรรมไปใช้ประโยชน์ (Research Utilization, RU)

หน่วยบริหารและจัดการทุน (PMU)

02 งบประมาณด้านวิทยาศาสตร์และเทคโนโลยี

หน่วยงานในระบบ ววน.

รายละเอียดในหน้าต่อไป>>



กองทุนส่งเสริมวิทยาศาสตร์
วิจัยและนวัตกรรม (กวน.)

กำกับดูแลและจัดสรรงบประมาณโดย
คณะกรรมการส่งเสริมวิทยาศาสตร์
วิจัยและนวัตกรรม (กสว.)

บริหารจัดการโดย

สำนักงานคณะกรรมการส่งเสริม
วิทยาศาสตร์ วิจัยและนวัตกรรม (สกสว.)

• การสนับสนุนงบประมาณด้านการวิจัยและนวัตกรรม



35-40%

ทุนสนับสนุนงานมูลฐาน Fundamental Fund (FF)

- สนับสนุนงบประมาณเพื่อสนับสนุนงานมูลฐานของสถาบันอุดมศึกษา และหน่วยงานในระบบ ววน.
- เพื่อเสริมสร้างศักยภาพในการพัฒนา ววน. ให้มีความเข้มแข็ง สอดคล้องกับพันธกิจของหน่วยงานและตอบเป้าหมายของประเทศ
- นำไปสู่การพัฒนาบุคลากรและโครงสร้างพื้นฐาน การบริหารจัดการงานวิจัยและนวัตกรรมที่มีธรรมาภิบาล
- เกิดการทำงานแบบบูรณาการและเป็นเอกภาพ

กองทุนส่งเสริมวิทยาศาสตร์ วิจัยและนวัตกรรม (กววน.)

กำกับดูแลและจัดสรรงบประมาณโดย คณะกรรมการส่งเสริมวิทยาศาสตร์ วิจัยและนวัตกรรม (กสว.)
บริหารจัดการโดย สำนักงานคณะกรรมการส่งเสริมวิทยาศาสตร์ วิจัยและนวัตกรรม (สกสว.)

60-65%

ทุนสนับสนุนงานเชิงกลยุทธ์ Strategic Fund (SF)



- เพื่อจัดสรรงบประมาณตามแผนงานสำคัญและแผนงานย่อย
- บริหารจัดการโดย **หน่วยบริหารและจัดการทุน (PMU)**
- เน้นตอบยุทธศาสตร์และแผนด้าน ววน. ของประเทศ รวมถึงการบริหารจัดการนโยบายและขับเคลื่อน ววน.

หน่วยงานในระบบ ววน. ประมาณ 180 แห่ง

หน่วยงานของรัฐที่มีวัตถุประสงค์พัฒนา ววน. และทำวิจัยด้วยตนเอง เช่น ส่วนราชการระดับกรมหรือเทียบเท่า รัฐวิสาหกิจ องค์กรมหาชน



สถาบันอุดมศึกษาในกำกับของรัฐและเอกชน
นิติบุคคลที่มีใช้หน่วยงานของรัฐ และเป็นหน่วยงานไม่แสวงหาผลกำไร

นักวิจัยในสังกัด



หน่วยบริหารและจัดการทุน (PMU) 9 แห่ง

- โดยปัญหาท้าทายสังคม เช่น สังคมสูงวัย สิ่งแวดล้อม กัญชา/กัญชง ความปลอดภัย คุณธรรมจริยธรรม
- งานวิจัยสังคมศาสตร์มนุษยศาสตร์ และศิลปกรรมศาสตร์
- Frontier Research
- โครงสร้างพื้นฐานและระบบนิเวศด้าน ววน.
- ระบบพัฒนาและผลิตกำลังคน
- การเกษตรและอาหาร
- Smart Farming
- ทรัพยากรธรรมชาติ
- ด้านนิเวศน์เกษตร
- ระบบสาธารณสุข
- ความมั่นคงทางสุขภาพ
- จินตมิกส์และการแพทย์แม่นยำ
- งานเชิงพื้นที่/เมือง/ชุมชน
- ความยากจน- เหลื่อมล้ำ
- เศรษฐกิจฐานราก/เศรษฐกิจสร้างสรรค์
- BCG เกษตร-อาหาร การแพทย์ท่องเที่ยว พลังงาน
- Industrial Tech. Research
- ธุรกิจฐานนวัตกรรม (IDE)
- นวัตกรรมเพื่อสังคม
- ระบบนิเวศนวัตกรรม
- อุปกรณ์ เครื่องมือแพทย์ ยา ชีววัตถุ
- มาตรฐานและระบบนิเวศเพื่อผลักดันงานวิจัยไปสู่เชิงพาณิชย์
- การพัฒนาวัคซีน
- ตลอดจนห่วงโซ่คุณค่า

นักวิจัย

เอกชน

ภาคประชาสังคม

• งบประมาณเพื่อสนับสนุนงานมูลฐาน (Fundamental Fund-FF)



วัตถุประสงค์



เพื่อพัฒนาศักยภาพด้าน ววน. ของ
หน่วยรับงบประมาณให้มีความ
เข้มแข็งในภาพรวมของทั้งประเทศ



เพื่อสนับสนุนให้เกิดการทำงาน
ของหน่วยงานในระบบ ววน.
แบบบูรณาการและเป็นเอกภาพ



เพื่อสนับสนุนงานมูลฐาน (FF) ที่
ครอบคลุมกิจกรรมที่เกี่ยวข้องกับ ววน. ตาม
วัตถุประสงค์ของกองทุนส่งเสริม ววน.
สอดคล้องกับพันธกิจของหน่วยงานและ
ตอบเป้าหมายของประเทศ

• ประเด็นสำคัญในการบริหารจัดการงบประมาณเพื่อสนับสนุนงานมูลฐาน (FF)



การบริหารงบประมาณแบบ Block grant

มีการระบุผลผลิต ผลลัพธ์ที่จะส่งมอบอย่างชัดเจน

อาจประกอบด้วยหลายโครงการ/กิจกรรม ซึ่งมีความเกี่ยวข้องและสอดคล้องกับเป้าหมายของแผนงาน สะท้อนเป้าหมายและพันธกิจของหน่วยรับงบประมาณ

มีกระบวนการออกแบบแผนงาน โครงการภายใต้แผนงานอย่างเป็นระบบ มีการวางแผนงานสำคัญในระยะ 5 ปี มีเป้าหมายสุดท้ายและเป้าหมายรายปี (Milestone) งบประมาณรายปีและงบประมาณทั้งโครงการที่ชัดเจน

หน่วยรับงบประมาณ จะพิจารณา

- การคัดเลือกและจัดลำดับความสำคัญของโครงการ
- การปรับลดงบประมาณรายโครงการ
- การบริหารจัดการงบประมาณ

การพิจารณาคัดเลือก กลั่นกรองโครงการวิจัย/กิจกรรม ควรใช้เกณฑ์ ดังนี้



ตอบสนองต่อพันธกิจ หรือ ยุทธศาสตร์การวิจัยของหน่วยงาน และตอบโจทย์ยุทธศาสตร์ชาติ



จัดลำดับความสำคัญในระดับโครงการตามคุณภาพและศักยภาพในการส่งมอบผลผลิต



พัฒนาศักยภาพพื้นฐาน หรือ มูลฐาน ด้านการวิจัย ของหน่วยงานให้มีความเข้มแข็งมาก



ผ่านกระบวนการพิจารณาจากหน่วยงาน หรือ ผู้ทรงคุณวุฒิ จากภายนอก



มีศักยภาพและต่อยอดสู่การวิจัย Strategic Fund และพันธกิจของหน่วยงานได้ในอนาคต



งบประมาณของโครงการมีความคุ้มค่าและเหมาะสม

• ประเด็นสำคัญในการบริหารจัดการงบประมาณเพื่อสนับสนุนงานมูลฐาน (FF)



การปรับงบประมาณ

- ✓ หน่วยรับงบประมาณดำเนินการปรับงบประมาณได้โดยไม่ต้อง ไม่เปลี่ยนแปลงวัตถุประสงค์ และผลผลิต และ ไม่เกินร้อยละ 20 ของงบประมาณของหมวดที่รับโอน ทั้งนี้

- (1) **ข้ามหมวดภายใต้โครงการ** ให้หัวหน้าโครงการเสนอต่อหัวหน้าหน่วยรับงบประมาณพิจารณาอนุมัติ
- (2) **ข้ามโครงการในแผนงานเดียวกัน หรือข้ามแผนงาน** ให้หัวหน้าแผนงานหรือโครงการเสนอต่อหัวหน้าหน่วยรับงบประมาณพิจารณาอนุมัติและแจ้งต่อ สกสว. ทราบ

- ✓ การปรับงบประมาณค่าครุภัณฑ์ และค่าใช้จ่ายในการเดินทาง **ต่างประเทศ** หน่วยรับงบประมาณจะต้องเสนอต่อ กสว. เพื่อพิจารณาอนุมัติ
- ✓ การปรับงบประมาณค่าตอบแทนสำหรับนักวิจัย ผู้ช่วยนักวิจัย และที่ปรึกษา จะปรับเพิ่มได้โดยรวมกันแล้วต้อง ไม่เกินร้อยละ 30 ของงบประมาณรวมของแผนงาน โดยให้หัวหน้าแผนงานหรือโครงการเสนอต่อหัวหน้าหน่วยรับงบประมาณเพื่อพิจารณาอนุมัติและแจ้งต่อ สกสว. ทราบ



• ประเด็นสำคัญในการบริหารจัดการงบประมาณเพื่อสนับสนุนงานมูลฐาน (FF)



เงินคงเหลือ ดอกเบี้ย หรือผลประโยชน์ที่เกิดขึ้นระหว่างดำเนินการวิจัย

- ✓ นำส่งเงินอุดหนุนคงเหลือพร้อมดอกเบี้ย และผลประโยชน์ที่เกิดขึ้น คืนให้แก่กองทุนภายใน 60 วัน นับแต่วันครบกำหนดระยะเวลาดำเนินการตามคำรับรอง
- ✓ ถ้าหน่วยงานประสงค์จะเก็บเงินคงเหลือ ดอกเบี้ย และผลประโยชน์ที่เกิดขึ้น ให้เสนอแผนการนำเงินดังกล่าวไปใช้ประโยชน์ในการพัฒนาวิทยาศาสตร์ วิจัยและนวัตกรรมของหน่วยงานต่อ สกสว. ภายใน 60 วัน
- ✓ ยกเว้น งบประมาณหมวดครุภัณฑ์ใช้เท่าที่จ่ายจริงเท่านั้น กรณีมีเงินคงเหลือ ให้ส่งคืนให้แก่กองทุนภายใน 60 วัน นับตั้งแต่วันที่จัดซื้อเสร็จสมบูรณ์ และแจ้งกลับมายัง สกสว. เพื่อทราบ



• ปัญหา/อุปสรรค



- แผนงาน/โครงการของหน่วยงาน ไม่สนับสนุนการบรรลุเป้าหมายตามพันธกิจหน่วยงาน ขาดการบูรณาการเพื่อสร้างผลลัพธ์ ผลกระทบร่วมกันทั้งภายในหน่วยงานและข้ามหน่วยงาน
- ข้อเสนอโครงการวิจัยคุณภาพไม่เพียงพอสำหรับแก้ปัญหา/ขับเคลื่อนงานตามพันธกิจได้ ขาดระบบคัดกรอง/ การประเมินจากผู้ทรงคุณวุฒิ
- การตั้งหมวดงบประมาณไม่ถูกต้องตามหลักเกณฑ์ของ กสว. หรือ กรมบัญชีกลาง
- กระบวนการเบิกจ่ายงบประมาณภายในหน่วยงานล่าช้า
- หลักเกณฑ์ค่าใช้จ่ายไม่ชัดเจน (เลือกใช้ของ กสว. หรือ เปรียบเทียบกระทรวงการคลัง)
- ขาดแคลนกำลังคนด้านการวิจัยทั้งเชิงปริมาณและคุณภาพ
- RDI Manager เปลี่ยนบ่อย และมีอำนาจหน้าที่ไม่ชัดเจน
- ขาดองค์ความรู้ ระบบให้คำปรึกษา ที่ทำให้ระบบงานลุล่วง เช่น การจูงจูงกรรมการวิจัยในคน ทรัพยากรเส้นทางปัญญา
- การต่อยอดและใช้ประโยชน์จากงานวิจัยมีจำนวนไม่มาก
- ประชาชนและผู้มีส่วนได้ส่วนเสียไม่รับรู้ผลการดำเนินงาน และผลกระทบของงานวิจัยของหน่วยงาน
- ขาด Feedback ในการพัฒนา วัฒน. และระบบบริหารจัดการงานวิจัยภายในหน่วยงาน

• วงรอบการทำงานของกองทุน ววน.

“ส่งเสริม สนับสนุนและขับเคลื่อน ระบบการวิจัยและนวัตกรรม
ของประเทศ ด้านวิทยาศาสตร์ เทคโนโลยี สังคมศาสตร์ มนุษยศาสตร์
และสหวิทยาการ เพื่อสร้างองค์ความรู้ พัฒนานโยบายสาธารณะ และ
สนับสนุนการนำผลงานวิจัยและนวัตกรรมไปใช้ในเชิงเศรษฐกิจ
และสังคม เพื่อให้เกิดการพัฒนาประเทศอย่างสมดุลและยั่งยืน”
พรบ.สถานโยบายฯ (ม.54 อนุ 1-6)



• การติดตามและประเมินการสนับสนุนวิทยาศาสตร์ วิจัยและนวัตกรรม



การประเมินผลงานวิจัย และนวัตกรรม

ประเมิน Output, Outcome & Impact 2 ด้าน

- Academic impact
- Economic and societal impact โดยมีตัวอย่างเครื่องมือ เช่น ROI / SROI



เน้นหลักการ Double-loop Learning

การประเมินผลการดำเนินงาน ของ PMU และหน่วยรับงบประมาณ.

(ก.) ด้านความสามารถในการดำเนินการตามแผน

(ข.) ด้านประสิทธิภาพและประสิทธิผล

- ประเมินการนำผลงาน ววน. ไปใช้ประโยชน์ และผลลัพธ์ผลกระทบที่เกิดขึ้น

(ค.) ด้านกระบวนการทำงาน (Process Evaluation)

- ประเมินกระบวนการของการบริหารจัดการ แผนงาน/ โครงการ ด้าน ววน.

*ใช้ Expert assessment ที่จะต้องไม่มี Conflict of Interest

ผ่านการใช้ระบบสารสนเทศกลางของประเทศ / รวมถึง สกสว. จัดให้มีระบบหนุนเสริมต่างๆ ให้แก่หน่วยรับงบประมาณ.

• การติดตามและประเมินผล



	การใช้ งบประมาณ	ผลผลิต, ผลลัพธ์	OKR	ผลกระทบ	การประเมินเพื่อ การพัฒนา (DE)
PMU		Self-report ↓ Past performance		1. กรณีแผนงานที่ ≤ 100 ลบ. PMU เลือกประเมินจำนวน 3-5 แผนงาน/ แผนงานย่อย ที่มีผลกระทบ) 2. กรณีแผนงานที่ ≥ 100 ลบ. สกสว. ประเมิน 20% ของแผนงานย่อย	ผู้ทรงคุณวุฒิ ติดตาม 3 ปี
หน่วยงาน FF		Self-report ↓ Past performance	-	1. กรณีแผนงานที่ ≤ 100 ลบ. หน่วยงานประเมินตนเอง (Self- evaluation) โดย - ทำ prelim - ประเมินโดย 3 rd party 2. กรณีแผนงานที่ ≥ 100 ลบ. สกสว. ประเมิน	Process Evaluation เลือก 5 มหาวิทยาลัย 3 หน่วยงาน

ส่งรายงานการประเมินทุก 2 ปี

- < 5 ลบ./ปี ไม่ต้องส่งรายงาน แต่จะถูกประเมินเมื่อครบ 5 ปี
- 5-10 ลบ. เลือกอย่างน้อย 1 แผนงาน แต่ไม่เกิน 3 แผนงาน (ปี 67 มหาวิทยาลัย, ปี 68 หน่วยงาน)
- > 10 ลบ. เลือกอย่างน้อย 2 แผนงานแต่ไม่เกิน 5 แผนงาน

SROI ของกองทุน ววน.



Q&A



สำนักงานคณะกรรมการส่งเสริม
วิทยาศาสตร์ วิจัยและนวัตกรรม

THANK YOU

สำนักงานคณะกรรมการส่งเสริมวิทยาศาสตร์ วิจัยและนวัตกรรม (สกสว.)

ชั้น 14 อาคาร เอส เอ็ม ทาวเวอร์
979/17-21 ถนนพหลโยธิน
แขวงสามเสนใน เขตพญาไท
กรุงเทพฯ 10400

Tel +662 278 8200

Fax +662 298 0476

Email : webmaster@tsri.or.th / tsri@saraban.mail.go.th

www.tsri.or.th

• ประเด็นสำคัญในการบริหารจัดการงบประมาณเพื่อสนับสนุนงานมูลนิธิ (FF)

ค่าจ้าง

รวมกันแล้วต้องไม่เกินร้อยละ 30 ของวงเงิน
งบประมาณรวมตามคำของบประมาณของ
หน่วยรับงบประมาณ



ไม่สามารถจ้างบุคลากรประจำภายในของหน่วยรับงบประมาณนั้นได้



จ้างที่ปรึกษาได้เฉพาะบุคลากรภายนอกหน่วยรับงบประมาณเท่านั้น



ไม่สามารถจ้างเลขาโครงการ/ ผู้ประสานงานโครงการ (ให้ตั้งไว้ในหมวด
ค่าเสริมสร้างความเข้มแข็งฯ)

ค่าจ้างนักวิจัยร่วมโครงการ หรือ ค่าจ้างผู้ช่วยวิจัย

มิใช่บุคลากรประจำของหน่วยงาน โดยมีอัตราเงินเดือน

ตามวุฒิการศึกษา ต่อคน ต่อเดือน ดังนี้

ป.เอก ไม่เกิน 30,000 บาท

ป.โท ไม่เกิน 25,000 บาท

ป.ตรี ไม่เกิน 18,000 บาท

ปวส. ไม่เกิน 12,000 บาท

ปวช. ไม่เกิน 11,000 บาท

ต่ำกว่า ปวช. จ้างเป็นรายวัน (ไม่เกินขั้นต่ำตามกฎหมายกำหนด)

(หากมีประสบการณ์สามารถเพิ่มจากอัตราเงินได้ตามความเหมาะสม)



ค่าจ้างที่ปรึกษา

อาจจ้างเป็นรายเดือนหรือรายครั้ง

- ✓ จ้างเมื่อมีความจำเป็นที่ ต้องได้รับ
คำปรึกษาด้านเทคนิค วิชาการในสาขา
วิชาชีพต่างๆ โดยที่ปรึกษาต้องมี
ประสบการณ์และคุณวุฒิที่เหมาะสม
- ✓ อัตราค่าจ้างที่ปรึกษาให้เป็นไปตาม
ระเบียบของกระทรวงการคลังและให้คิด
จ่ายเป็นรายบุคคล ต่อวันและเวลาทำงาน
(man-day) ตามงานที่กำลัง

• ประเด็นสำคัญในการบริหารจัดการงบประมาณเพื่อสนับสนุนงานมูลฐาน (FF)



ค่าวัสดุ



จัดซื้อวัสดุเพื่อพัฒนาหรือสร้างเป็นเครื่องต้นแบบ

- ✓ เครื่องต้นแบบดังกล่าวเป็นครุภัณฑ์ของโครงการ รายงานในระบบ NRISเมื่อโครงการเสร็จสิ้น

ค่าใช้สอย



ค่าประกันภัย

- ✓ ในกรณีการดำเนินโครงการในพื้นที่เสี่ยงภัย ได้แก่ จังหวัดชายแดนภาคใต้ หรือพื้นที่ที่มีการระบาดของโรคระบาดสูง ตั้งได้ตามความจำเป็นและเหมาะสม



ค่าปฏิบัติงานล่วงเวลา

- ✓ วันทำการ 50 บาท/ชั่วโมง ไม่เกิน 4 ชั่วโมง/วัน
- ✓ วันหยุดราชการ 60 บาท/ชั่วโมง ไม่เกิน 7 ชั่วโมง/วัน



ค่าตอบแทนวิทยากรหรือผู้เชี่ยวชาญ

- ✓ อัตราไม่เกิน 1,200 บาท/ชั่วโมง

หน่วยงานไม่สามารถขอสนับสนุน ค่าบำรุงสถาบัน (overhead) และค่าบริหารจัดการของหน่วยรับงบประมาณ
เว้นแต่เป็นกรณีที่สอดคล้องกับงบประมาณภายใต้แผนงานเสริมสร้างความเข้มแข็งและธรรมาภิบาลฯ

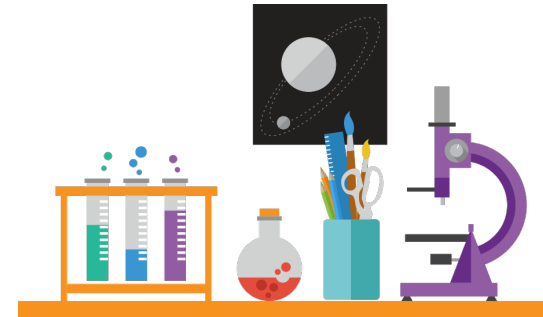
• ประเด็นสำคัญในการบริหารจัดการงบประมาณเพื่อสนับสนุนงานมูลฐาน (FF)



ค่าซ่อมแซมครุภัณฑ์ และสอบเทียบ เครื่องมือ

รวมแล้วไม่เกินร้อยละ 10 ของวงเงินงบประมาณรวม
ตามคำของบประมาณของหน่วยรับงบประมาณ

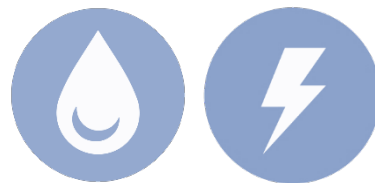
- ✓ เมื่อรวมงบประมาณในหมวดครุภัณฑ์ ค่าซ่อมแซมครุภัณฑ์และสอบเทียบเครื่องมือแล้ว ต้องไม่เกินร้อยละ 20 ของวงเงินงบประมาณรวมตามคำของบประมาณของหน่วยรับงบประมาณ



ค่าสาธารณูปโภค สำหรับโครงการ ววน.

รวมแล้วไม่เกินร้อยละ 1 ของวงเงิน
งบประมาณรวมตามคำของบประมาณ
ของหน่วยรับงบประมาณ

- ✓ เฉพาะในกรณีที่งบประมาณสาธารณูปโภคจากแผนงานพื้นฐาน ไม่ครอบคลุมแผนงานที่รับงบประมาณจากกองทุน ระบุงบประมาณส่วนนี้ในแผนงาน/โครงการที่เกี่ยวข้อง



ค่าน้ำ ค่าไฟ
(ที่ใช้ในงานวิจัย)