

ความสำคัญของการบริหารจัดการงานวิจัยและนวัตกรรม  
(Research Management) รวมถึงกรอบการติดตามและประเมินผล  
หน่วยรับงบประมาณจากกองทุนส่งเสริม ววน.

---

วันศุกร์ที่ 9 มิถุนายน พ.ศ. 2566

รศ.ดร.พงศ์พันธ์ แก้วตาทิพย์

สำนักงานคณะกรรมการส่งเสริมวิทยาศาสตร์ วิจัยและนวัตกรรม (สกสว.)

# OUTLINE

---

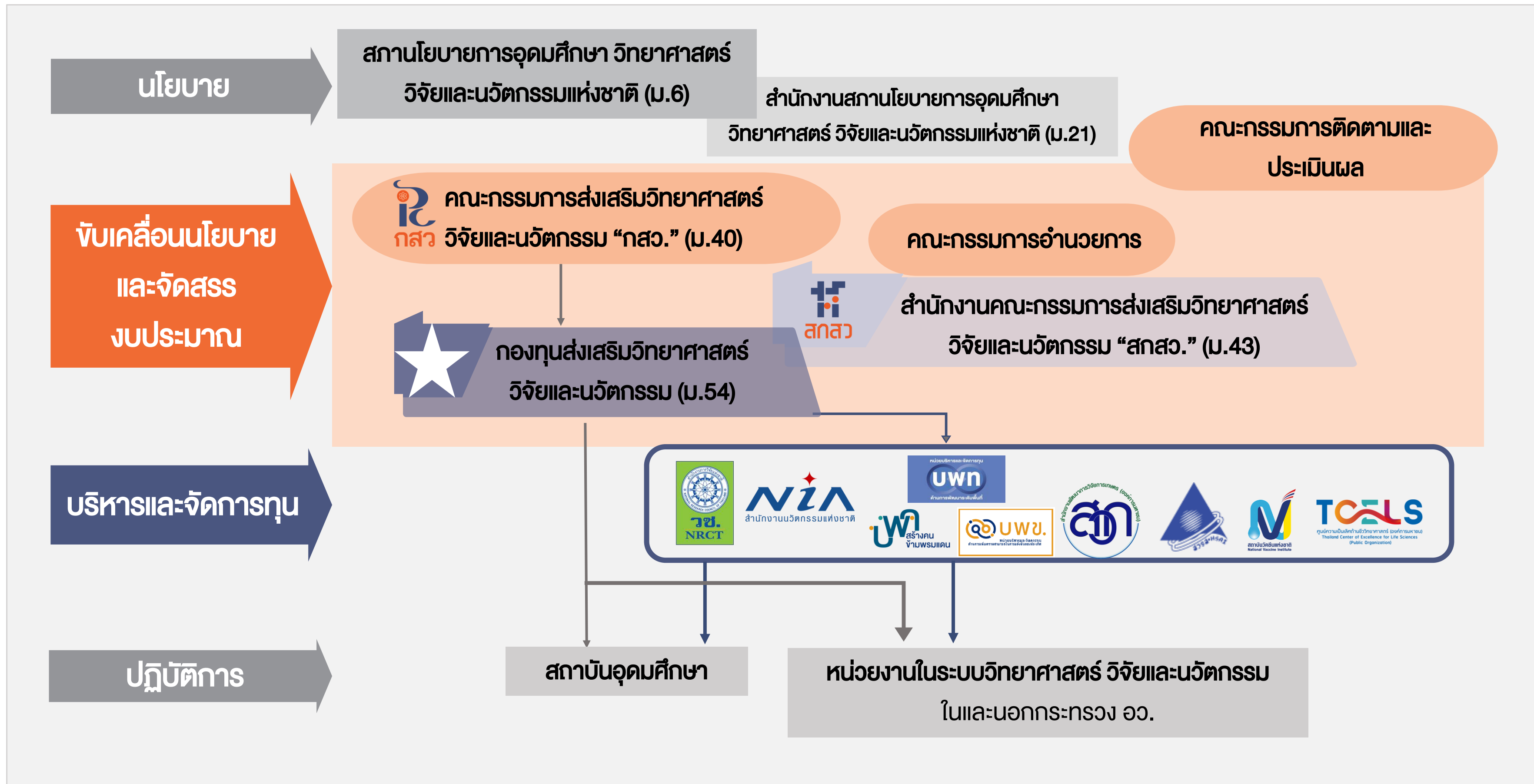


- 1 รู้จัก สกสว.
- 2 แนวทางการจัดสรรงบประมาณ ด้านวิทยาศาสตร์ วิจัยและนวัตกรรม ของประเทศ
- 3 (ร่าง) แผนด้านวิทยาศาสตร์ วิจัยและนวัตกรรม ปี พ.ศ. 2566-2570
- 4 ระบบสนับสนุน และขับเคลื่อน ววน. ของ สกสว. รวมถึงความคาดหวังต่อ RDI Managers
- 5 กรอบการติดตามและประเมินผลหน่วยรับงบประมาณจากกองทุนส่งเสริม ววน.

# 1 รู้จัก สกว.

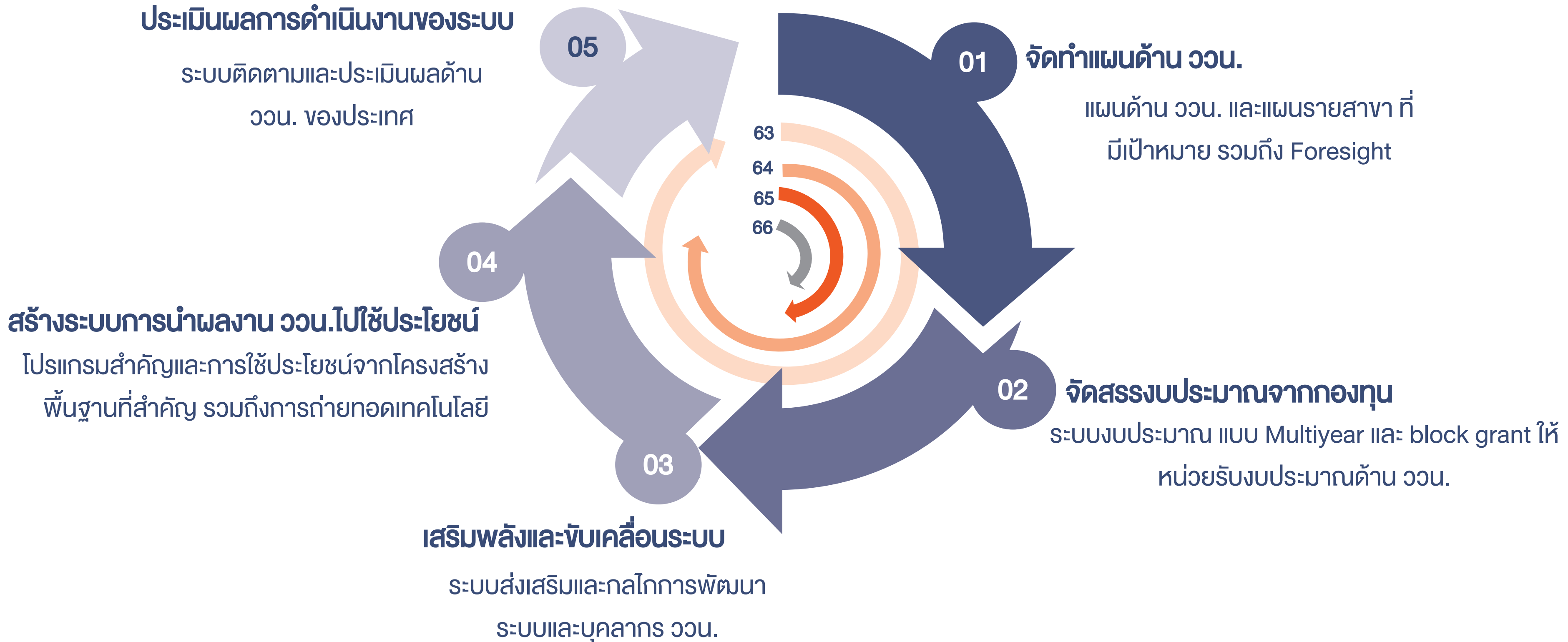


● **ระบบวิทยาศาสตร์ วิจัยและนวัตกรรม (ววน.)** เริ่ม 2 พฤษภาคม 2562



● **บทบาทสำคัญของ สกว.**

“ส่งเสริม สนับสนุนและขับเคลื่อน ระบบการวิจัยและนวัตกรรมของประเทศ ด้าน วิทยาศาสตร์ เทคโนโลยี สังคมศาสตร์ มนุษยศาสตร์ และสหวิทยาการ” *WSU.*  
*สภานโยบายฯ (ม.44 อนุ 1-15)*



2

# แนวทางการจัดสรรงบประมาณ ด้านวิทยาศาสตร์ วิจัยและนวัตกรรมของประเทศ

---







# งบประมาณเพื่อสนับสนุนงานมูลฐาน (Fundamental Fund-FF)

## วัตถุประสงค์



เพื่อพัฒนาศักยภาพด้าน ววน. ของ  
หน่วยรับงบประมาณให้มีความเข้มแข็ง  
ในภาพรวมของทั้งประเทศ



เพื่อสนับสนุนให้เกิดการทำงาน  
ของหน่วยงานในระบบ ววน.  
แบบบูรณาการและเป็นเอกภาพ



เพื่อสนับสนุนงานมูลฐาน (FF) ที่  
ครอบคลุมกิจกรรมที่เกี่ยวข้องกับ ววน. ตาม  
วัตถุประสงค์ของกองทุนส่งเสริม ววน.  
สอดคล้องกับพันธกิจของหน่วยงานและ  
ตอบเป้าหมายของประเทศ



# นโยบาย กสว. ที่เกี่ยวข้องกับงบประมาณเพื่อสนับสนุนงานมูลฐาน (FF)



## จัดสรรงบประมาณแบบ Block Grant

โดยใช้ข้อมูลประสิทธิภาพ (Performance) ของหน่วยรับงบประมาณ และบุคลากรในหน่วยรับงบประมาณเป็นหลักในการพิจารณา



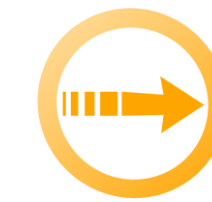
## หน่วยงานต้องทำแผนงานและโครงการด้าน ววน.

- ไม่สามารถโอนเปลี่ยนแปลงงบประมาณที่ได้รับจัดสรรไปดำเนินการนอกแผนงานหรือให้หน่วยงานอื่นดำเนินการแทน
- หัวหน้าโครงการและผู้ดำเนินโครงการต้องเป็นบุคลากรประจำของหน่วยรับงบประมาณ



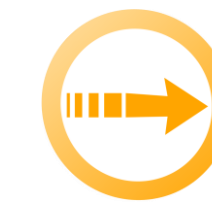
## หน่วยงานต้องเสนอแผนงานมีจุดมุ่งเน้นชัดเจน

สะท้อนเป้าหมายและพันธกิจของหน่วยงาน



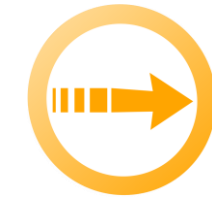
## วางแผนในระยะ 5 ปี มีเป้าหมายสุดท้ายและเป้าหมายรายปี (Milestone)

ทั้งนี้กองทุนฯ จะจัดสรรงบประมาณให้เป็นรายปี และอาจใช้แนวทางการสนับสนุนงบประมาณแบบ Multi-years ต่อไปในอนาคต



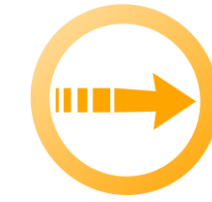
## หน่วยงานที่สามารถเสนอขอรับงบประมาณเพื่อสนับสนุนงานมูลฐาน (FF)

เป็นไปตามประกาศ กสว. เรื่องรายชื่อหน่วยงานที่อาจยื่นคำขอรับงบประมาณจากกองทุนส่งเสริม ววน.



## การบริหารจัดการเป็นหน้าที่ของหน่วยรับงบประมาณ และมีการติดตามประเมินผล

เพื่อให้หน่วยรับงบประมาณมีความเข้มแข็งมากขึ้นในการบริหารจัดการ แผนงานและโครงการ ววน.



## การประเมินหน่วยรับงบประมาณรายปี 3 ประเด็น ดังนี้

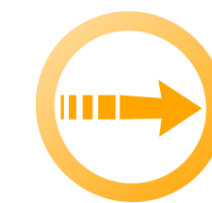
- ความสามารถในการดำเนินการตามแผน
- ประสิทธิภาพและประสิทธิผล
- กระบวนการทำงาน

ทั้งนี้ การรายงานผลลัพธ์ต้องดำเนินการต่อเนื่องเป็นระยะเวลา 5 ปี



## งบประมาณเสริมสร้างความเข้มแข็งและธรรมาภิบาลในการบริหารจัดการแผนงานและโครงการ ววน.

ให้เป็นไปตามประกาศ กสว. เรื่อง หลักเกณฑ์การจัดทำคำขอลงรับงบประมาณและการจัดสรรงบประมาณของหน่วยงานในระบบวิจัยและนวัตกรรม (ฉบับที่ 3) พ.ศ. 2564



## หากมีความจำเป็นต้องขอรับงบประมาณเพื่อจัดซื้อครุภัณฑ์

- แจ้งรายละเอียดพร้อมเหตุผลต่อ สกสว.

# ประเด็นสำคัญในการบริหารจัดการงบประมาณเพื่อสนับสนุนงานมูลฐาน (FF)

## การบริหารงบประมาณแบบ Block grant

มีการระบุผลผลิต ผลลัพธ์ที่จะส่งมอบอย่างชัดเจน

อาจประกอบด้วยหลายโครงการ/กิจกรรม ซึ่งมีความเกี่ยวข้องและสอดคล้องกับเป้าหมายของแผนงาน สะท้อนเป้าหมายและพันธกิจของหน่วยรับงบประมาณ

มีกระบวนการออกแบบแผนงาน โครงการภายใต้แผนงานอย่างเป็นระบบ มีการวางแผนงานสำคัญในระยะ 5 ปี มีเป้าหมายสุดท้ายและเป้าหมายรายปี (Milestone) งบประมาณรายปีและงบประมาณทั้งโครงการที่ชัดเจน

### หน่วยรับงบประมาณ จะพิจารณา

- การคัดเลือกและจัดลำดับความสำคัญของโครงการ
- การปรับลดงบประมาณรายโครงการ
- การบริหารจัดการงบประมาณ

การพิจารณาคัดเลือก กลั่นกรองโครงการวิจัย/กิจกรรม ควรใช้เกณฑ์ ดังนี้



ตอบสนองต่อพันธกิจ หรือยุทธศาสตร์ การวิจัยของหน่วยงาน และตอบ โจทย์ยุทธศาสตร์ชาติ



จัดลำดับความสำคัญในระดับ โครงการตามคุณภาพและ ศักยภาพในการส่งมอบผลผลิต



พัฒนาศักยภาพพื้นฐาน หรือ มูลฐาน ด้านการวิจัย ของ หน่วยงานให้มีความเข้มแข็งมากขึ้น



ผ่านกระบวนการพิจารณาจาก หน่วยงาน หรือผู้ทรงคุณวุฒิจาก ภายนอก



มีศักยภาพและต่อยอดสู่การวิจัย Strategic Fund และพันธกิจของ หน่วยงานได้ในอนาคต



งบประมาณของโครงการมีความ คุ่มค่าและเหมาะสม

3

(ร่าง) แผนด้านวิทยาศาสตร์ วิจัยและนวัตกรรม  
ปี พ.ศ. 2566-2570

---



# กลไกการทำงานในการจัดทำ

## กรอบนโยบายและยุทธศาสตร์ อววน. พ.ศ. 2566-2570



กกอ.



สอวป

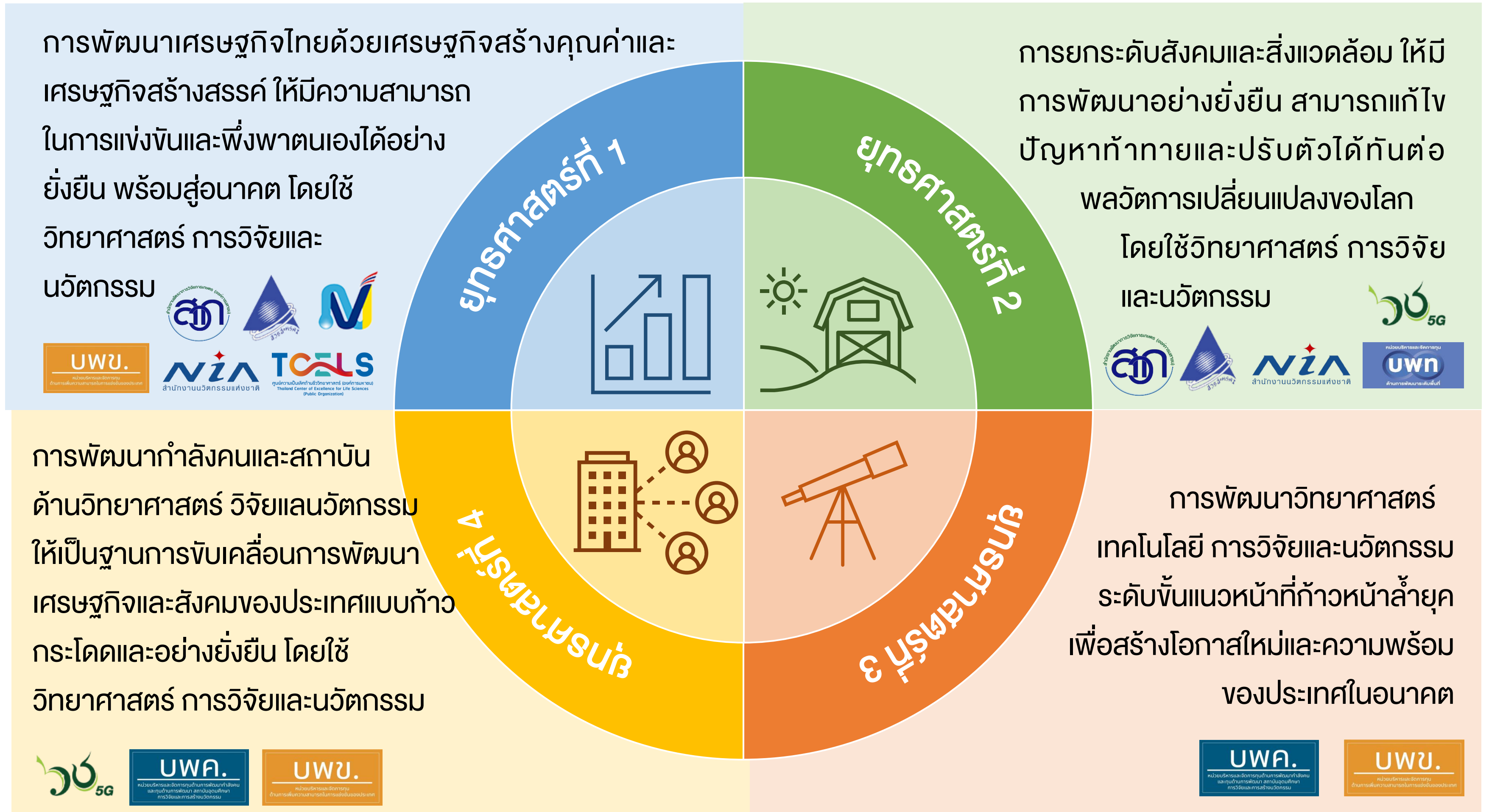
สำนักงานสภานโยบายการอุดมศึกษา วิทยาศาสตร์ วิจัย และนวัตกรรมแห่งชาติ

กสว.





# ยุทธศาสตร์ของ (ร่าง) แผนด้านวิทยาศาสตร์ วิจัยและนวัตกรรม (ววน.) ปี พ.ศ. 2566-2570





# แผนงานของ (ร่าง) แผนด้านวิทยาศาสตร์ วิจัยและนวัตกรรม (ววน.) ปี พ.ศ. 2566-2570

ยุทธศาสตร์ที่ 1	ยุทธศาสตร์ที่ 2	ยุทธศาสตร์ที่ 3	ยุทธศาสตร์ที่ 4
<ul style="list-style-type: none"> <li>P1 S1 พัฒนาระบบเศรษฐกิจ BCG ในด้าน <b>การแพทย์และสุขภาพ</b></li> <li>P2 S1 พัฒนาระบบเศรษฐกิจ BCG ในด้าน <b>เกษตรและอาหาร</b></li> <li>P3 S1 พัฒนาระบบเศรษฐกิจ BCG ในด้าน <b>การท่องเที่ยว</b></li> <li>P4 S1 พัฒนาระบบเศรษฐกิจ BCG ในด้าน <b>พลังงานสะอาด พลังงานหมุนเวียน วัสดุชีวภาพ และเคมีชีวภาพ</b></li> <li>P5 S1 พัฒนาและประยุกต์ใช้เทคโนโลยีดิจิทัล <b>ปัญญาประดิษฐ์</b> อีเล็คตรอนิกส์อัจฉริยะ</li> <li>P6 S1 พัฒนาระบบ <b>โลจิสติกส์และระบบราง</b> ของประเทศให้ทันสมัยได้มาตรฐานสากล แข่งขันได้</li> <li>P7 S1 พัฒนาอุตสาหกรรม <b>ยานยนต์ไฟฟ้า</b> ให้สามารถแข่งขันได้</li> <li>P8 S1 พัฒนารัฐกิจฐาน <b>นวัตกรรมขนาดใหญ่ (IDEs)</b></li> </ul>	<ul style="list-style-type: none"> <li>P9 S2 พัฒนา <b>สังคมสูงวัย</b> ด้วยวิทยาศาสตร์วิจัยและนวัตกรรม</li> <li>P10 S2 ยกระดับ <b>ความมั่นคงทางสุขภาพ</b> ของประเทศให้พร้อมรับมือโรคระบาดระดับชาติและโรคอุบัติใหม่</li> <li>P11 S2 พัฒนา <b>เศรษฐกิจฐานราก</b> จัดความยากจนและลดความเหลื่อมล้ำ</li> <li>P12 S2 พัฒนานโยบายและต้นแบบสำหรับสังคมคุณธรรม การแก้ไข <b>ปัญหาคอร์รัปชัน และการเสริมสร้างธรรมาภิบาล</b> โดยใช้ผลการวิจัย องค์ความรู้ เทคโนโลยี และนวัตกรรม</li> <li>P13 S2 พัฒนา <b>เมืองน่าอยู่</b> ที่เชื่อมโยงกับการพัฒนาชุมชน/ท้องถิ่น</li> <li>P14 S2 พัฒนานโยบายและต้นแบบเพื่อสร้าง <b>สังคมไทยไร้ความรุนแรง</b> ประชาชนมีความปลอดภัยและสวัสดิภาพสาธารณะ</li> <li>P15 S2 พัฒนาและเร่งแก้ไขปัญหา <b>ทรัพยากรธรรมชาติ</b> และสิ่งแวดล้อม</li> <li>P16 S2 พัฒนานโยบายและต้นแบบเพื่อลดความเสี่ยงและผลกระทบที่เกิดจาก <b>ภัยพิบัติทางธรรมชาติ</b> และการเปลี่ยนแปลงสภาพภูมิอากาศ</li> <li>P17 S2 พัฒนาและประยุกต์ใช้นวัตกรรม สังคมศาสตร์ ศิลปกรรมศาสตร์ เพื่อส่งเสริม <b>คุณค่าและความงามของศิลปะและวัฒนธรรม</b></li> </ul>	<ul style="list-style-type: none"> <li>P18 S3 ขับเคลื่อน <b>การวิจัยขั้นแนวหน้า</b> ที่สร้างองค์ความรู้ใหม่ด้านวิทยาศาสตร์ สังคมศาสตร์ มนุษยศาสตร์ ศิลปกรรมศาสตร์ และเทคโนโลยีขั้นแนวหน้า</li> <li>P19 S3 พัฒนาเทคโนโลยีและนวัตกรรมสำหรับ <b>อุตสาหกรรมแห่งอนาคต</b> และบริการแห่งอนาคต รวมทั้งอุตสาหกรรมอวกาศ</li> <li>P20 S3 พัฒนา <b>โครงสร้างพื้นฐาน</b> ด้านวิทยาศาสตร์วิจัยและนวัตกรรม และโครงสร้างพื้นฐานคุณภาพของประเทศ</li> </ul>	<ul style="list-style-type: none"> <li>P21 S4 <b>ยกระดับและพัฒนาบุคลากร</b> ด้านการวิจัยและพัฒนา กำลังคนด้านวิทยาศาสตร์</li> <li>P22 S4 <b>พลิกโฉมและยกระดับสถาบัน</b> ด้านวิทยาศาสตร์ วิจัยและนวัตกรรม</li> <li>P23 S4 ยกระดับความร่วมมือด้านการวิจัย <b>เครือข่ายระดับนานาชาติ</b> และการเป็นศูนย์กลางกำลังคนระดับสูงของอาเซียน</li> </ul>

## แผนงาน Cross-cutting

- P24 แก้ไขปัญหาและตอบสนอง **ภาวะวิกฤติเร่งด่วน** ของประเทศ
- P25 **ขับเคลื่อนและบริหารแผน** ด้านวิทยาศาสตร์ วิจัยและนวัตกรรม ปี พ.ศ. 2566-2570

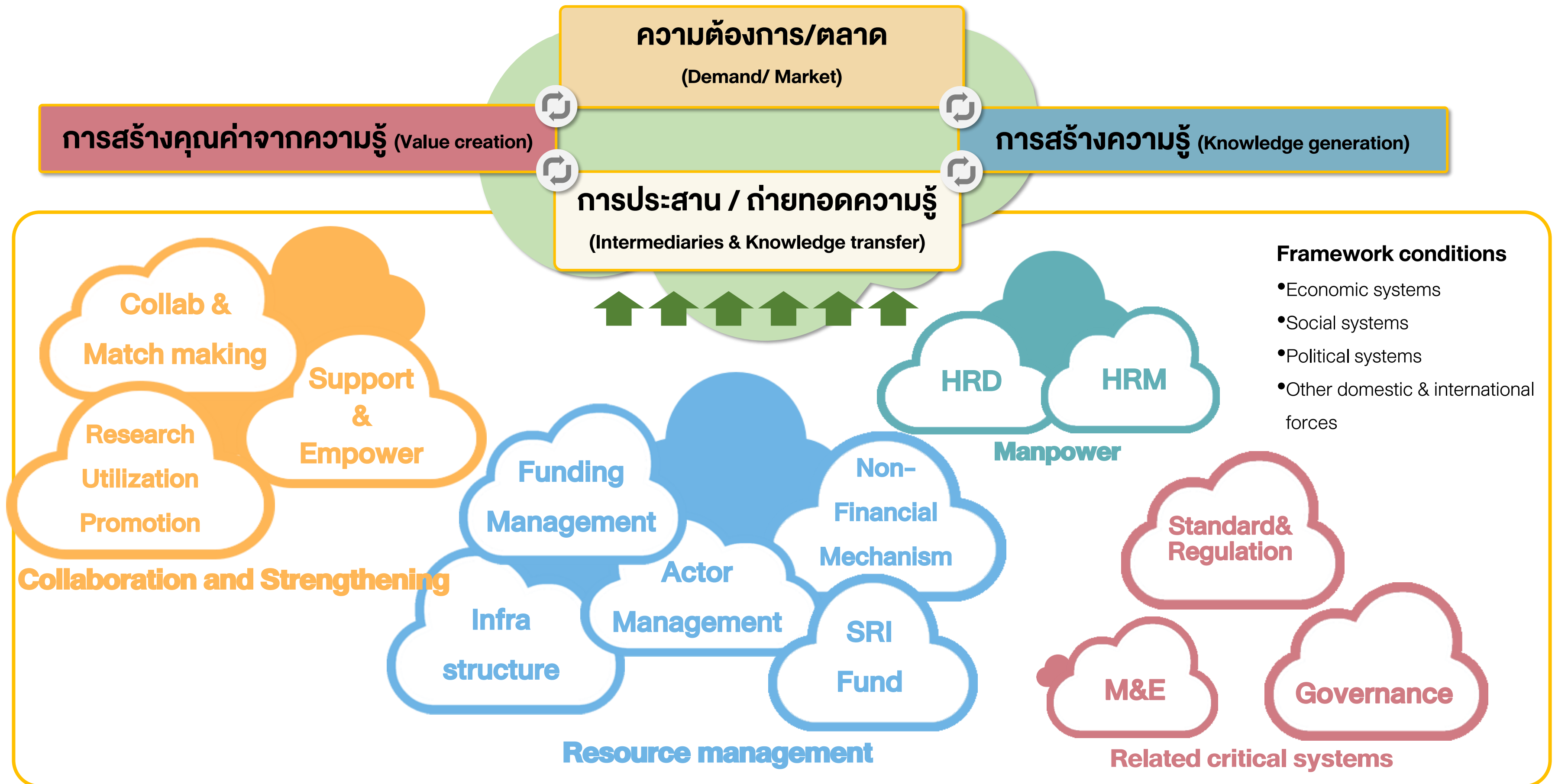
**4 ยุทธศาสตร์**  
**25 แผนงาน**  
**14 แผนงานย่อย Flagships**  
**54 แผนงานย่อย Non-Flagships**

4

# ระบบสนับสนุน และขับเคลื่อน ววน. ของ สกว. รวมถึงความ คาดหวังต่อ RDI Managers



# ระบบวิทยาศาสตร์ วิจัยและนวัตกรรม (ววน.) ของประเทศไทย





# การพัฒนากลไกส่งเสริมด้านการนำผลงานวิจัยและนวัตกรรมไปใช้ประโยชน์

## National Research Utilization Platform

### RU นโยบาย

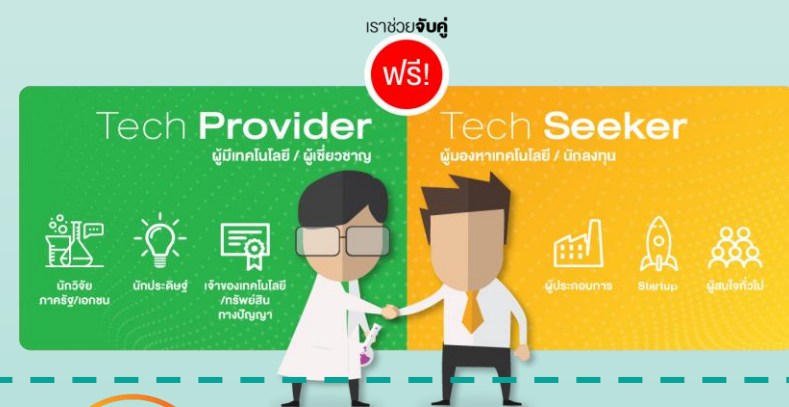
การเชื่อมโยงกับหน่วยงานภาค  
นโยบายฝ่ายนิติบัญญัติ และ  
ฝ่ายบริหาร (กระทรวง)

สกสว. สร้างกลไกเชิงสถาบันภาคนิติบัญญัติ ผ่าน  
สำนักเลขาธิการ สส. และ สว. เพื่อเชื่อมโยง และส่งต่อ  
ความรู้จากงานวิจัยในระบบ ววน. ในรูปแบบพร้อมใช้  
ไปสู่การใช้ประโยชน์ของฝ่ายนโยบาย

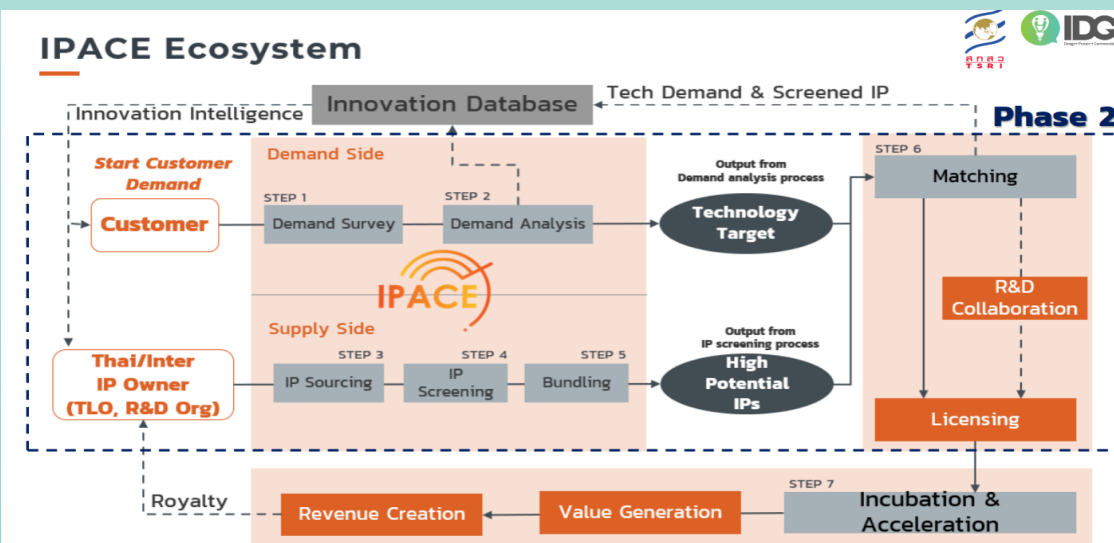


### RU เศรษฐกิจ

เว็บไซต์ให้บริการจับคู่ความต้องการด้านเทคโนโลยีและ  
นวัตกรรม เป็นช่องทางในการนำเสนอเทคโนโลยีและความ  
เชี่ยวชาญ และอำนวยความสะดวกให้กับ Technology  
seeker สามารถเข้าถึงและใช้ประโยชน์จากเทคโนโลยี  
ผลงานวิจัย ทรัพย์สินทางปัญญาภายในประเทศ



**IPACE** IP Acceleration & Commercialization Enterprise  
กลไกกลางสำหรับผลักดันการนำทรัพย์สินทาง  
ปัญญาไปใช้ประโยชน์เชิงเศรษฐกิจ



### RU สังคม



ความร่วมมือระหว่างสำนักงาน  
คณะกรรมการพัฒนาระบบราชการ  
(ก.พ.ร.) ในการนำผลงานวิจัยและ  
นวัตกรรมไปใช้ประโยชน์เพื่อสนับสนุน  
การทำงานหรือแก้ไขปัญหาของ  
หน่วยงานภาครัฐ และการขับเคลื่อน  
ภาคส่วนจังหวัด

พัฒนาการการจัดการความรู้เพื่อการใช้ประโยชน์ใน  
พื้นที่จังหวัดน่าน 8 จังหวัดภาคตะวันออก  
(Provincial Think Tank)

### กลไก/โมเดล ที่อยู่ระหว่างการพัฒนา

1. การพัฒนาแพลตฟอร์ม Tech2Community เพื่อ  
การนำเทคโนโลยีที่เหมาะสมไปใช้ประโยชน์
2. การพัฒนาโมเดลการขับเคลื่อนงานวิจัยเพื่อสร้าง  
ผลกระทบขนาดใหญ่ในการพัฒนาเชิงพื้นที่และ/  
หรืออุตสาหกรรมแบบองค์รวม โดยผ่านกลไก  
มหาวิทยาลัย (CIGUS Model)

# กรอบการดำเนินงานของภารกิจส่งเสริมความเข้มแข็งของหน่วยงานในระบบ วิทยาศาสตร์ วิจัยและนวัตกรรม (ววน.)



เป้าหมาย: หน่วยงานในระบบ ววน. มีระบบและบุคลากรด้านการบริหารจัดการงานวิจัยและนวัตกรรมที่เข้มแข็ง สามารถส่งมอบผลผลิต ผลลัพธ์ และผลกระทบ ตามที่กำหนดได้อย่างมีประสิทธิภาพ



พัฒนาระบบการบริหารจัดการงานวิจัยและนวัตกรรม  
ของหน่วยงานในระบบ ววน.

1.1 หน่วยงานในกลุ่ม  
Fundamental Fund (FF)

- หน่วยงานที่รับงบประมาณ Basic Research Fund
- หน่วยงานที่รับงบประมาณ Function-based Research Fund

1.2 หน่วยงานในกลุ่ม  
Strategic Fund (SF)

- หน่วยบริหารจัดการทุน (PMU)

ประเด็นการเสริมสร้างความเข้มแข็งของระบบต่างๆ อาทิ การจัดทำแผนด้าน ววน. และการขับเคลื่อนแผน, การบริหารจัดการงานวิจัยและนวัตกรรม, การอบรมการใช้ระบบสารสนเทศ TRIUP เป็นต้น

พัฒนากำลังคนด้านการบริหารจัดการงานวิจัยและนวัตกรรม  
ให้กับหน่วยงานในระบบ ววน.

ผู้จัดการงานวิจัย พัฒนาและ  
นวัตกรรม (RDI manager)

นักบริหารงานวิจัยระดับปฏิบัติการ  
(Project/Program Officer: PO)

นักบริหารจัดการเทคโนโลยีและ  
ทรัพย์สินทางปัญญา

1. ด้านชุมชนและพื้นที่ + SE

2. ด้านเศรษฐกิจ

3. ด้านนโยบาย

## 1. หลักสูตร

- RDI manager (Policy, RM, RU, SC, M&E, soft skills)
- Project/Program Officer: PO
- นักบริหารจัดการเทคโนโลยีและทรัพย์สินทางปัญญา

2. การจัดอบรมเชิงปฏิบัติการ (ประเด็นที่เป็น Gap ของระบบ)  
อาทิ.. RDI Planning และ On demand

## กลไกและเครื่องมือ

3. การจัดทำมาตรฐานคุณวุฒิวิชาชีพ และ career path

- RDI manager
- นักบริหารจัดการเทคโนโลยีและทรัพย์สินทางปัญญา

4. งบประมาณ สนับสนุนการเสริมสร้างความเข้มแข็งและธรรมาภิบาลในการ  
บริหารจัดการแผนงานและโครงการพัฒนาวิทยาศาสตร์ วิจัยและนวัตกรรม

5. ฐานข้อมูล (Database) ของการพัฒนาศักยภาพบุคลากร และการ  
ติดตามประเมินผล

6. Platform แลกเปลี่ยนเรียนรู้และการทำงานร่วมกับภาคีและเครือข่าย อาทิ  
KM/E-learning portal



# กิจกรรมพัฒนาระบบการบริหารจัดการงานวิจัยและนวัตกรรมของหน่วยงานในกลุ่ม Fundamental Fund (FF)

1

การพัฒนา / ยกระดับการบริหารจัดการงานวิจัยและนวัตกรรมระดับองค์กร เพื่อให้หน่วยรับงบประมาณมีศักยภาพด้านการบริหารจัดการงาน ววน. ในระดับองค์กร และสามารถส่งมอบผลสัมฤทธิ์ได้ตามเป้าหมาย

สร้าง/พัฒนาผู้นำการเปลี่ยนแปลงด้านการวิจัยระดับองค์กร: “RDI Leadership” ผู้กำกับนโยบายวิจัย (Organization Research Policy Maker)

2

“Research Management Knowledge Sharing” อาทิ การเปิดพื้นที่แลกเปลี่ยนเรียนรู้การจดทำคำของบประมาณเพื่อสนับสนุนงานมูลฐานตามพันธกิจของหน่วยรับงบประมาณจากกองทุนส่งเสริม ววน.

แผนการพัฒนา Pilot Model ในการยกระดับการบริหารจัดการงานวิจัยและนวัตกรรมระดับองค์กร

คู่มือและเครื่องมือสำหรับนักบริหารงานวิจัยฯ

3

การพัฒนากลไกการเสริมสร้างความเข้มแข็งและธรรมาภิบาลในการบริหารจัดการแผนงานและโครงการ ววน. ผ่านการจัดสรรงบประมาณสนับสนุนแผนเสริมสร้างความเข้มแข็งและธรรมาภิบาลในการบริหารจัดการแผนงานและโครงการ ววน. (เริ่มปีงบฯ 2566)

ต้นแบบหน่วยงานด้านการบริหารจัดการงานวิจัยและนวัตกรรม และ แนวทางการขยายผลสู่หน่วยงานในระบบ ววน. ในวงกว้าง

- ปีงบฯ 2566 รวมจำนวน 88 หน่วยงาน จำนวน 57,456,200 บาท
- ปีงบฯ 2567 รวมจำนวน 107 หน่วยงาน จำนวน 53,015,164 บาท

นักบริหารจัดการงานวิจัยและนวัตกรรม

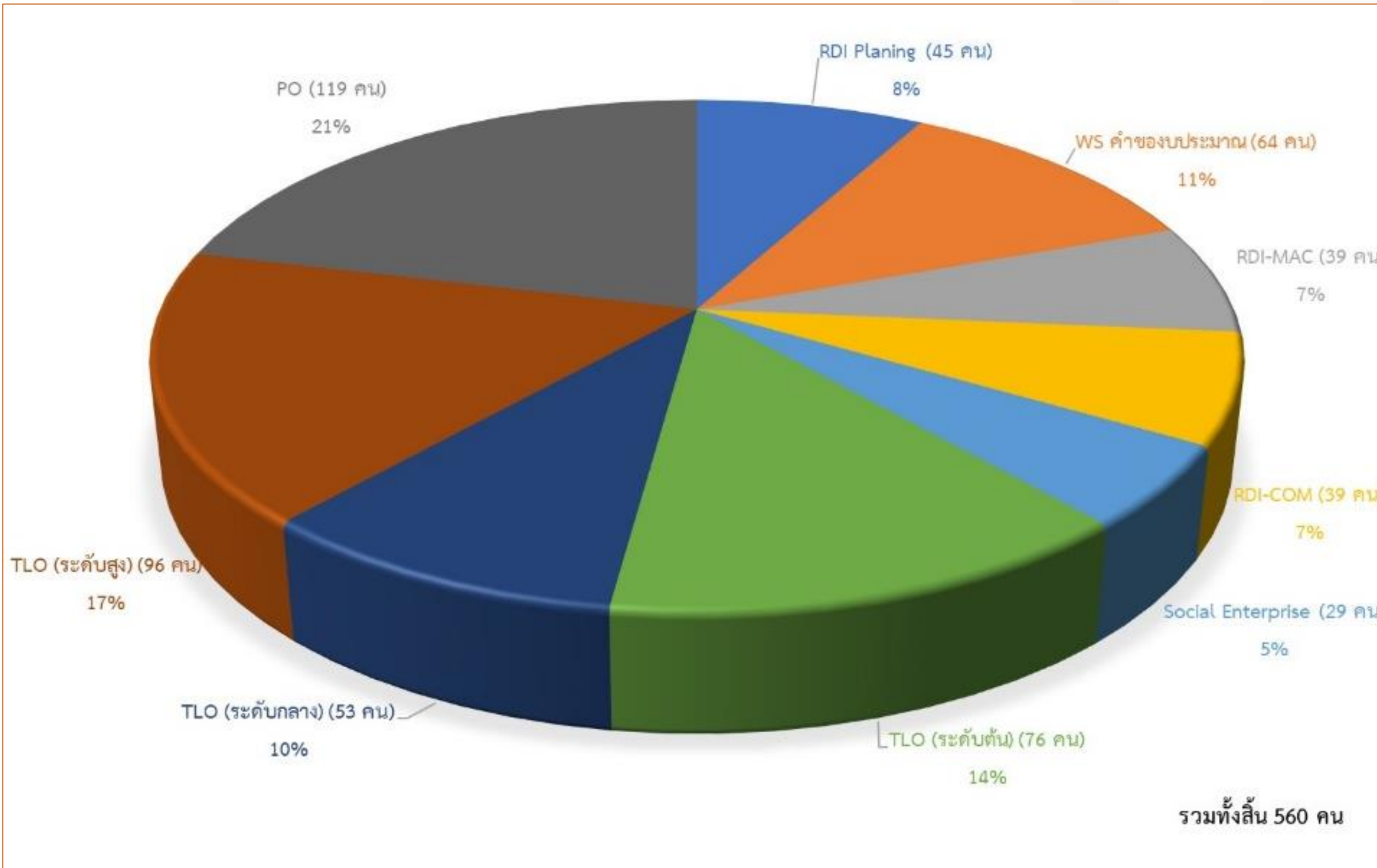
4

การจดทำมาตรฐานคุณวุฒิวิชาชีพ และเส้นทางอาชีพ (Career path)

นักบริหารจัดการเทคโนโลยีและทรัพย์สินทางปัญญา (Technology Licensing Officer: TLO)



# ภาพรวมหลักสูตรและจำนวนบุคลากรที่ผ่านหลักสูตรการพัฒนาศักยภาพด้านการบริหารจัดการงานวิจัยและนวัตกรรม (ปีงบประมาณ 2563 – 2565)



บุคลากรด้านการบริหารจัดการงานวิจัยและนวัตกรรม ที่ผ่านการอบรมและสำเร็จการศึกษาจากหลักสูตร ของ สกสว. และหน่วยงานพันธมิตรที่มีความเชี่ยวชาญในด้านนั้นๆ จำนวนทั้งสิ้น 560 คน จาก 134 หน่วยงาน ประกอบด้วย

- หน่วยงานในกลุ่มสถาบันอุดมศึกษา จำนวน 60 แห่ง
- กลุ่มที่เป็นหน่วยงานที่มีพันธกิจเฉพาะที่ไม่ใช่สถาบันอุดมศึกษา จำนวน 68 หน่วยงาน
- หน่วยงานในกลุ่มหน่วยบริหารและจัดการทุน จำนวน 6 หน่วยงาน

ซึ่งแบ่งเป็นจำนวนบุคลากรในกลุ่ม

- RDI Manager ด้านชุมชนและพื้นที่ จำนวน 39 คน
- RDI Manager ด้านเศรษฐกิจ 39 คน
- Project/Program Officer: PO จำนวน 109 คน
- บุคลากรเพื่อขับเคลื่อนกิจการเพื่อสังคม (Social Enterprise; SE) สำหรับมหาวิทยาลัยเพื่อการพัฒนาเชิงพื้นที่ จำนวน 29 คน
- Technology Licensing Officer: TLO ทั้งระดับต้น กลาง สูง รวมจำนวน 225 คน
- RDI Planning 45 คน
- WS คำขอฯ ผู้ประสานงานฯ 64 คน

# ความคาดหวังต่อ RDI Managers

---



## ความสำคัญของ RDI Managers

ผู้จัดการงานวิจัย พัฒนาและนวัตกรรม (Research, Development & Innovation managers: RDI managers) ทั้งในระดับ PMU และสถาบันวิจัยของหน่วยงานในระบบ ววน. จะเป็นกลไกสำคัญในการขับเคลื่อนภารกิจดังกล่าวให้เป็นไปตามเป้าหมายความสำเร็จ (Objective Key Results) ที่กำหนดไว้

- RDI managers ที่มีอยู่ในระบบของไทยยังขาดแคลน และต้องการการหนุนเสริมทั้งทักษะและความรู้ เพื่อให้ทำงานอย่างมีประสิทธิภาพ\*
- ส่วนใหญ่เริ่มจากการเป็นนักวิเคราะห์ เน้นการวิเคราะห์ Users มีความรู้ทางวิชาการเชิงลึกในเชิงประเด็นและเครื่องมือที่หลากหลาย
- เป็นผู้ที่มีความสามารถในการประสานงาน สร้างเครือข่ายและขับเคลื่อนแผนงาน



# ประเภทของผู้จัดการงานวิจัย พัฒนาและนวัตกรรม

ผู้จัดการงานวิจัย พัฒนา และนวัตกรรม (**R**esearch **D**evelopment and **I**nnovation **M**anagers: **RDI managers**)





# ประเภทของผู้จัดการงานวิจัย พัฒนาและนวัตกรรม

## ด้านชุมชนและพื้นที่

คือ ผู้ที่มีบทบาทหน้าที่ ในการบริหารจัดการงานวิจัย พัฒนา และนวัตกรรม โดยประยุกต์ใช้กระบวนการ วิธีการ องค์ความรู้ การเสริมพลัง และการมีส่วนร่วมของชุมชนในพื้นที่ ส่งผลให้เกิดการเปลี่ยนแปลง ทั้งในด้านการพัฒนาคนในชุมชน แก้ปัญหา/พัฒนาพื้นที่ หรือส่งเสริม/ยกระดับคุณภาพชีวิตของชุมชน ทั้งด้านเศรษฐกิจ สังคม และสิ่งแวดล้อม รวมถึงผลักดันให้เกิดการใช้ประโยชน์ในการขยายผลต่อชุมชน ท้องถิ่นและสังคมอื่น

## ด้านนโยบาย

คือ ผู้ที่มีบทบาทหน้าที่ ในการบริหารจัดการงานวิจัย พัฒนา และนวัตกรรม เพื่อผลักดันให้เกิดนโยบายที่สร้างความเปลี่ยนแปลงอย่างเป็นรูปธรรม ทั้งในระดับนานาชาติ ระดับชาติ และระดับพื้นที่ โดยผลักดันเพื่อไปสู่แนวทางที่ทำให้บังคับใช้ตามกฎหมาย หรือเป็นการปรับแก้ ปรับปรุงระเบียบ หรือเป็นข้อตกลงร่วมกันอย่างเป็นทางการ

## ด้านพาณิชย์

คือ ผู้ที่มีบทบาทหน้าที่ ในการบริหารจัดการงานวิจัย พัฒนา และนวัตกรรม ที่เน้นสร้างเทคโนโลยี นวัตกรรม ที่อาจจะอยู่ในรูปของผลิตภัณฑ์ กระบวนการ หรือบริการใหม่ และขับเคลื่อนไปสู่เชิงพาณิชย์ โดยมีเป้าหมายเพื่อสร้างมูลค่าเพิ่มทางเศรษฐกิจ เพิ่มประสิทธิภาพในกระบวนการผลิตหรือการบริการ เสริมสร้างความสามารถด้านการแข่งขัน หรือลดการนำเข้าเทคโนโลยีจากต่างประเทศ

## ความคาดหวังต่อ RDI Managers

- กำหนดเป้าหมาย กรอบการดำเนินงาน งบประมาณ และกลยุทธ์ /บริหารทรัพยากรและ กิจกรรม (action plan) ของแผนงานที่รับผิดชอบและขับเคลื่อนให้บรรลุและสอดคล้องกับเป้าหมายและนโยบายและพันธกิจของหน่วยงาน และแผน วรรณ. ของประเทศ
- วิเคราะห์ Ecosystem เข้าใจ Value chain ของงาน และสามารถบูรณาการทำงานข้ามศาสตร์ได้
- ประสานงานกับหน่วยงานต่างๆ จัดให้เกิดเป็นเครือข่ายความร่วมมือทั้งภายใน/ภายนอก เพื่อผลักดันผลงานให้เกิดการนำไปใช้ประโยชน์
- ติดตาม ให้คำปรึกษา และช่วยแก้ปัญหาให้กับโครงการภายใต้แผนงาน เพื่อผลักดันให้แผนงานประสบความสำเร็จ
- มองภาพอนาคตเพื่อพัฒนาข้อเสนอแผนงานโจทย์วิจัยใหม่ที่สอดคล้องกับยุทธศาสตร์ชาติ ความต้องการของประเทศ ทั้งในระดับชุมชน ภาครัฐ และภาคเอกชนที่เป็นผู้ใช้ประโยชน์ ผลงานวิจัยและนวัตกรรมได้

5

# กรอบการติดตามและประเมินผลหน่วยวิจัยงบประมาณ จากกองทุนส่งเสริม ววน.



# การติดตามและประเมินการสนับสนุนวิทยาศาสตร์ วิจัยและนวัตกรรม

**การประเมินผลงานวิจัย และนวัตกรรม**

**ประเมิน Output, Outcome & Impact 2 ด้าน**

- Academic impact
- Economic and societal impact โดยมีตัวอย่าง เครื่องมือ เช่น ROI / SROI



**เน้นหลักการ**  
**Double-loop Learning**

**การประเมินผลการดำเนินงาน ของ PMU และหน่วยรับงบประมาณ.**

- (ก.) ด้านความสามารถในการดำเนินการตามแผน
- (ข.) ด้านประสิทธิภาพและประสิทธิผล
  - ประเมินการนำผลงาน ววน. ไปใช้ประโยชน์ และ ผลลัพธ์ผลกระทบที่เกิดขึ้น
- (ค.) ด้านกระบวนการทำงาน (Process Evaluation)
  - ประเมินกระบวนการของการบริหารจัดการ แผนงาน/ โครงการ ด้าน ววน.

\*ใช้ Expert assessment ที่จะต้องไม่มี Conflict of Interest

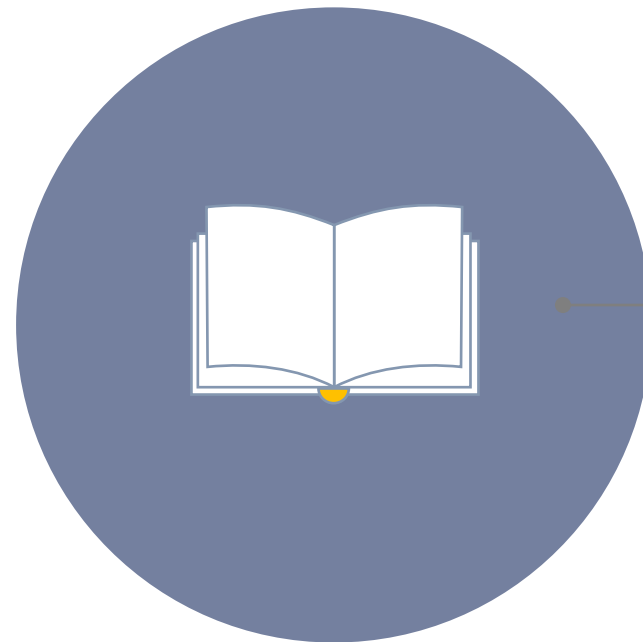
ผ่านการใช้ระบบสารสนเทศกลางของประเทศ / รวมถึง สกสว. จัดให้มีระบบหนุนเสริมต่าง ๆ ให้แก่หน่วยรับงบประมาณ.



● **Expected Output การประเมินผลของกองทุนส่งเสริม ววน.**



ภาพรวมผลการดำเนินงานของกองทุนส่งเสริม ววน. ในรูปแบบของผลผลิต การใช้ประโยชน์ ผลลัพธ์ และผลกระทบ (การประเมินผลของปี 2563 อาจจะยังไม่เห็นผลผลิต ผลลัพธ์และผลกระทบชัดเจน เนื่องจากเป็นปีแรกของการทำงาน)



ผลการประเมินรายหน่วยงาน ในรูปแบบของรายงานฉบับย่อ แยกเป็นรายหน่วยงาน ซึ่งประกอบไปด้วย



- วิสัยทัศน์ และพันธกิจ
- ภารกิจที่ได้รับมอบหมายและงบประมาณที่ได้รับการจัดสรรจากกองทุนส่งเสริม ววน.
- ผลการดำเนินงานด้านความสามารถในการดำเนินงานตามแผน (ความสอดคล้องกับแผนด้าน ววน., ผลการใช้จ่ายงบประมาณเทียบกับแผน)
- ผลการดำเนินงานด้านประสิทธิภาพและประสิทธิผล (ผลผลิตเชิงปริมาณและเชิงคุณภาพ, การใช้ประโยชน์และผลลัพธ์, ผลกระทบ, การส่งมอบผลงานตาม OKRs)

ส่วนที่ผู้ทรงคุณวุฒิดำเนินการ

- ให้ข้อเสนอแนะ เพื่อพัฒนากระบวนการทำงานที่เกิดจากการประเมิน โดยผู้ทรงคุณวุฒิด้วยวิธีการ Developmental Evaluation

- **Expected Outcome การประเมินผลของกองทุนส่งเสริม ววน.**



- ระบบ ววน. ของประเทศถูกขับเคลื่อนและพัฒนาให้ดีขึ้นด้วยการทำงานแบบเครือข่ายระหว่าง สกสว. และหน่วยบริหารและจัดการทุน และหน่วยรับงบประมาณ FFตลอดจนหน่วยงานนอกระบบ ววน.ที่เกี่ยวข้อง
- เกิด accountability ของ PMU และหน่วยรับงบประมาณ FF ในระบบ ววน. ซึ่งเกิดจากการเผยแพร่ผลการประเมินสู่สาธารณะ
- แนวคิดเรื่องการประเมินเพื่อการพัฒนาได้เผยแพร่และนำไปใช้ประโยชน์อย่างแพร่หลายเพื่อพัฒนาระบบ ววน.ของประเทศไทย ส่งผลให้หน่วยบริหารและจัดการทุน และหน่วยรับงบประมาณ FFเกิดการพัฒนารูปแบบอย่างต่อเนื่อง
- หน่วยบริหารและจัดการทุน และหน่วยรับงบประมาณ FFสามารถพัฒนาระบบการทำงานที่ได้จากข้อเสนอแนะของคณะผู้ทรงคุณวุฒิส่งผลให้มีความสามารถในการบริหารและจัดการทุนได้สอดคล้องกับเป้าหมายการพัฒนาประเทศไทย เกิดการนำผลงานวิจัยไปใช้ประโยชน์และก่อให้เกิดผลกระทบในวงกว้าง

● ภาพรวมกรอบและแนวทางการติดตามและประเมินผลงาน ววน.

(ก.) ด้านความสามารถในการดำเนินการตามแผน

ประเด็นการประเมิน	รายละเอียด	ผู้ดำเนินการ
1.การติดตามการใช้เงินงบประมาณ	<p><b>1.1) การให้ทุนด้านวิทยาศาสตร์ วิจัยและนวัตกรรม และความสอดคล้องกับนโยบาย <u>ประเมินเฉพาะหน่วยบริหารและจัดการทุน (PMU)</u></b></p> <p>(1.1.1) สัดส่วนงบประมาณที่ PMU สนับสนุนทุนวิจัย เทียบกับงบประมาณทั้งหมดที่ได้รับจัดสรรจากกองทุนส่งเสริม ววน. (การใช้เงินงบประมาณอย่างมีประสิทธิภาพ)</p> <p>(1.1.2) สัดส่วนจำนวนแผนงานที่ PMU สนับสนุนทุนวิจัย เทียบกับจำนวนแผนงานทั้งหมดที่กำหนดไว้ในแผนปฏิบัติการของ PMU (การใช้เงินงบประมาณสอดคล้องกับเป้าหมาย)</p> <p><b>1.2) การติดตามการใช้จ่ายเงินงบประมาณ (ประเมินราย 6 เดือน)</b></p> <p>(1.2.1) ประเมินเชิง quantitative โดยพิจารณาจากผลการใช้จ่ายเงินงบประมาณเทียบกับแผนการใช้จ่ายเงินที่วางไว้ ที่แต่ละหน่วยงานได้รายงานผลการใช้จ่ายเงินที่ได้รับเงินอุดหนุนจากกองทุนส่งเสริม ววน. ผ่านระบบสารสนเทศกลางของประเทศ (NRIIS) หรือรูปแบบอื่น ๆ ที่ สกสว. กำหนด</p> <p><b>1.3) ร้อยละของโครงการที่ปิดได้</b> พิจารณาจากสัดส่วนจำนวนโครงการที่ปิดได้ ต่อจำนวนโครงการที่อยู่ในระหว่างการดำเนินงาน (ประเมินทุกปีงบประมาณ)</p>	<p>PMU ดำเนินการทั้งหัวข้อ 1.1 / 1.2 และ 1.3 (update ในระบบ NRIIS)</p> <p>หน่วยรับงบประมาณ FF ดำเนินการ ในข้อ 1.2 และ 1.3 (update ในระบบ NRIIS)</p>

- ภาพรวมกรอบและแนวทางการติดตามและประเมินผลงาน ววน.

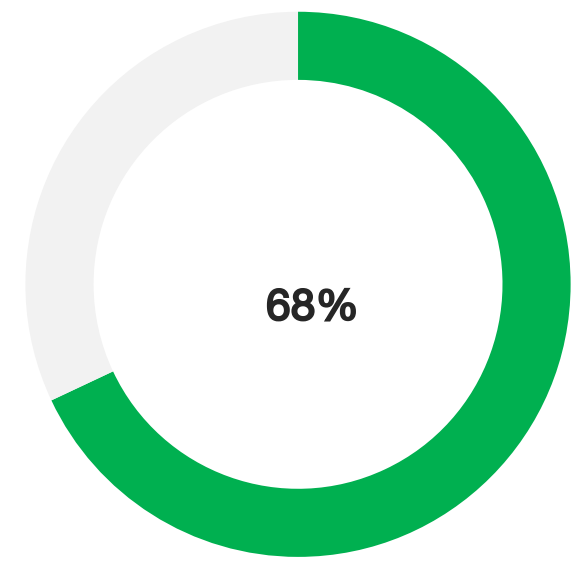
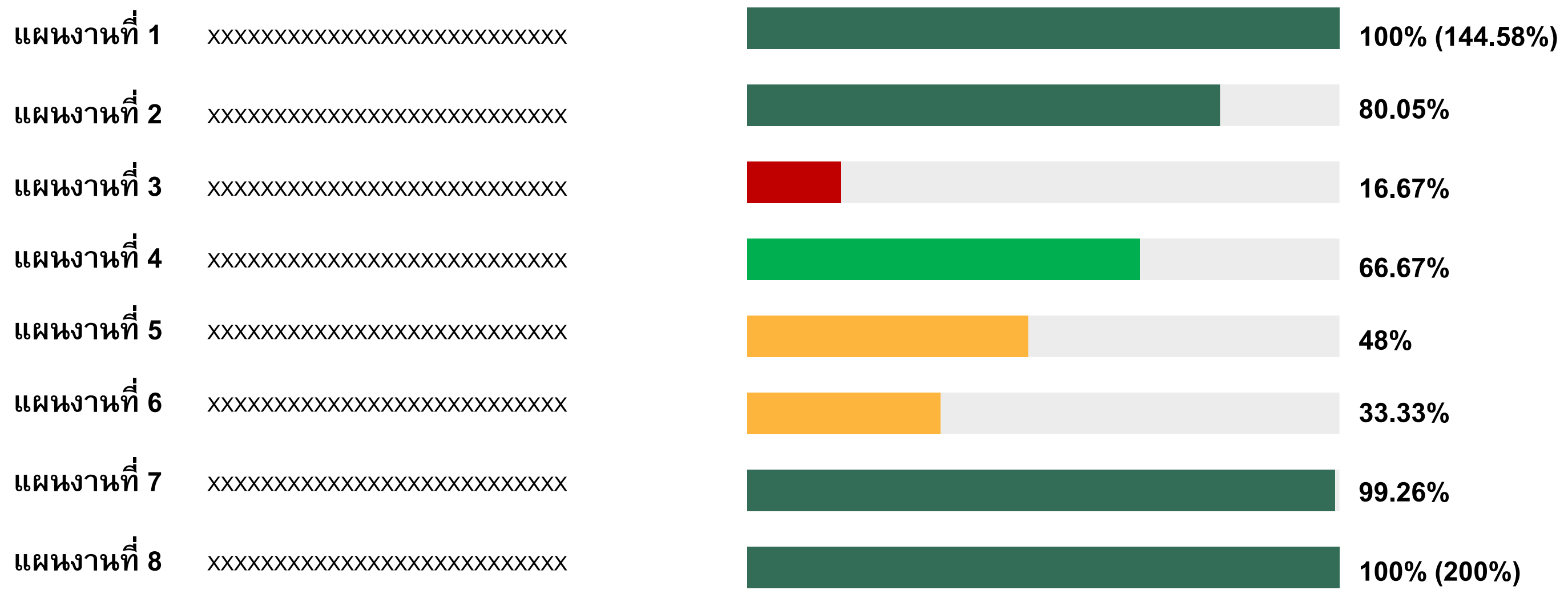
(ข.) ด้านประสิทธิภาพและประสิทธิผล

ประเด็นการประเมิน	รายละเอียด	ผู้ดำเนินการ
<p>2. การติดตาม ผลผลิต (outputs) เมื่อสิ้นสุดโครงการ</p>	<p>ประเมินผลผลิตที่ปฏิบัติได้จริงเทียบกับแผนงานที่ PMU/หน่วยรับ งบประมาณ FF ระบุไว้ในแบบรับรองคำขอรับงบประมาณ ที่แต่ละ หน่วยงานได้รายงานผลการดำเนินงานที่ได้รับเงินอุดหนุนจาก กองทุนส่งเสริม ววน. ผ่านระบบสารสนเทศกลางของประเทศ (NRIIS) หรือรูปแบบอื่น ๆ ที่ สกสว. กำหนด <b>(ประเมินทุก 1 ปี)</b></p>	<p>PMU และหน่วยรับงบประมาณ FF update ในระบบ NRIIS</p>



● ตัวอย่างการประเมินผลผลิตของหน่วยงาน

สรุปการนำส่งผลผลิตเชิงปริมาณที่ปฏิบัติได้จริงเทียบกับที่ระบุไว้ในคำรับรอง



สรุปทั้ง 8 แผนงาน

■ 0-25%    
 ■ 25.01-50%    
 ■ 50.01-75%    
 ■ 75.01-100%

- ภาพรวมกรอบและแนวทางการติดตามและประเมินผลงาน ววน.

(จ.) ด้านประสิทธิภาพและประสิทธิผล

ประเด็นการประเมิน	รายละเอียด	ผู้ดำเนินการ
<p>3. การติดตามการใช้ประโยชน์ และผลลัพธ์(outcomes) ของงานวิจัยและนวัตกรรม</p>	<p>3.1) การติดตามการใช้ประโยชน์ พิจารณาจากสัดส่วนจำนวนโครงการด้าน ววน. ที่ถูกนำไปใช้ประโยชน์ ต่อจำนวนโครงการที่สิ้นสุดในปีงบประมาณนั้นๆ</p> <p>3.2) ผลลัพธ์ของงานวิจัยและนวัตกรรม เก็บข้อมูลผลลัพธ์ที่เกิดขึ้นจากงานวิจัยและนวัตกรรมที่ได้รับเงินงบประมาณจากกองทุนส่งเสริม ววน. ในรูปของชุดคำถามผลลัพธ์งานวิจัยและนวัตกรรม เพื่อประกอบการติดตามและประเมินผลงานวิจัยและนวัตกรรมของประเทศ</p>	<p>(3.1) PMU และหน่วยรับงบประมาณ FF update ในระบบ NRIIS หรือตามรูปแบบ ที่ สกสว.กำหนด</p> <p>(3.2) หัวหน้าโครงการวิจัยรายงานผลลัพธ์ ในระบบ NRIIS <u>ทุกปี เป็นระยะเวลาต่อเนื่อง 5 ปี (PMU และหน่วยรับงบประมาณ FF ดำเนินการติดตาม)</u></p>

**คู่มือ**การกรอกข้อมูลชุดคำถามผลลัพธ์งานวิจัย (นิยาม ความสำคัญ วิธีการกรอก การเชื่อมโยงของแหล่งข้อมูล) เป็นต้น

ส่วนสนับสนุน

**หัวหน้าโครงการ**  
นำเข้าข้อมูลผลลัพธ์  
หลังเสร็จสิ้นโครงการ  
โดย**ต้องรายงานผลทุกปี** เป็นระยะเวลา  
ต่อเนื่อง 5 ปี

**ระบบการกรอกข้อมูลผลลัพธ์**

การใช้ประโยชน์ผลงานวิจัย

- มีการนำไปใช้**
- นโยบาย
  - เศรษฐกิจ
  - สังคม
  - วิชาการ

**ชุดคำถามผลลัพธ์งานวิจัย**

ยังไม่มีนำไปใช้

รายงานผลว่ายังไม่มี  
การใช้ประโยชน์

เมื่อเกิดการนำไปใช้



ส่วนสนับสนุน

ฐานข้อมูลจากแหล่งต่างๆ เพื่อช่วยในการเชื่อมโยงข้อมูลในการกรอก

หมายเหตุ ชุดคำถามผลลัพธ์งานวิจัย ประยุกต์มาจาก Researchfish outcomes question set

## ผลผลิต ผลลัพธ์และกลุ่มผลกระทบของผลงาน ววน. (Output Outcome and Impact Pathway) เป็นส่วนหนึ่งของข้อ (๗) 2 และ 3.2

Impact area	Outcome type	Output type
การสร้างองค์ความรู้ใหม่ (Generating new knowledge)	ผลงานตีพิมพ์ (Publications)	หนังสือ / ตันฉบับบทความวิจัย
	เครื่องมือและระเบียบวิธีการวิจัย (Research tools and methods)	
	ฐานข้อมูลและแบบจำลองวิจัย Research databases and models	
การต่อยอดงานวิจัยเพื่อนำไปสู่ผลิตภัณฑ์และบริการใหม่ (Translating research ideas into new products and services)	ทรัพย์สินทางปัญญา การขึ้นทะเบียนพันธุ์พืชและพันธุ์สัตว์ และการอนุญาตให้ใช้สิทธิ (Intellectual property, Registered Plants Varieties and Animals Breeding and Licensing)	ทรัพย์สินทางปัญญา
	การถ่ายทอดเทคโนโลยี (Technology Transfer)	
	ผลิตภัณฑ์และกระบวนการ บริการ และการรับรองมาตรฐานใหม่ (New Products/Processes, New Services and New Standard Assurances)	ต้นแบบผลิตภัณฑ์ หรือ เทคโนโลยี/กระบวนการใหม่ หรือ นวัตกรรมทางสังคม ฐานข้อมูล ระบบและกลไก หรือมาตรฐาน
	การจัดการความรู้และแพลตฟอร์มเพื่อถ่ายทอดเทคโนโลยี และการเตรียมความพร้อมให้ผู้รับถ่ายทอดเทคโนโลยี (Knowledge and Platform management for Technology transfer and Empowerment for Technology transfer)	
การผลักดันนโยบายและกลุ่มผู้มีส่วนได้ส่วนเสีย (Influencing policy and other stakeholders)	การใช้ประโยชน์เชิงนโยบาย (แนวปฏิบัติ/มาตรการ/แผน/กฎระเบียบ) (Policy Utilization (Guideline/Measure/Plan/Regulations))	ข้อเสนอแนะเชิงนโยบาย และมาตรการ
	กิจกรรมสร้างการมีส่วนร่วม (Engagement activities)	
การส่งเสริมให้ได้รับการสนับสนุนทุนวิจัยต่อยอดหรือ ความเป็นหุ้นส่วน (Stimulating new research via new funding or partnerships)	ทุนวิจัยต่อยอด (Further funding)	การลงทุนวิจัยและนวัตกรรม
	ความร่วมมือหรือหุ้นส่วนความร่วมมือ (Collaborations and partnerships)	เครือข่าย
การพัฒนาบุคลากรและโครงสร้างพื้นฐาน ด้านวิทยาศาสตร์ วิจัยและนวัตกรรม (Developing the human capacity to do research)	ความก้าวหน้าในวิชาชีพของบุคลากรด้านวิทยาศาสตร์วิจัยและนวัตกรรม (Next destination)	กำลังคน หรือหน่วยงานที่ได้รับการพัฒนากักขะ
	รางวัล และการยอมรับ (Awards and recognitions)	
	การใช้ประโยชน์จากเครื่องมือ อุปกรณ์ ห้องวิจัยและโครงสร้างพื้นฐาน (Use of facilities and resources)	เครื่องมือ และโครงสร้างพื้นฐาน



## ● ตัวอย่างชุดคำถามผลลัพธ์จากงานวิจัย (outcome question set) : Technology Transfer

### 1. เอกชนที่รับผลประโยชน์จากงานวิจัย

- ธุรกิจปัจจุบัน (Existing Business)       ธุรกิจใหม่จัดตั้งโดยภาคเอกชน (New Business) จัดตั้งเมื่อ ..... (โปรดระบุปีที่ก่อตั้ง)
- ธุรกิจใหม่ที่จัดตั้งโดยผู้รับทุนหรือคณะวิจัย (Spin-off) จัดตั้งเมื่อ ..(โปรดระบุปีที่ก่อตั้ง)...

#### 1.1 ประเภทของธุรกิจ

- บริษัทจำกัด       ห้างหุ้นส่วน       วิสาหกิจชุมชน       สหกรณ์       กลุ่มกิจการเพื่อสังคม (social enterprises)

#### 1.2 โปรดระบุขนาดของธุรกิจ

- ขนาดย่อม (S)       ขนาดกลาง (M)       ขนาดใหญ่ (L)

### 2. โปรดระบุชื่อเอกชนที่ได้รับถ่ายทอดเทคโนโลยี .....

### 3. โปรดระบุระดับของ TRL (Technology Readiness Level) ของงานวิจัยที่ถูกนำไปถ่ายทอดเทคโนโลยี

- TRL 1-3 ระดับการพัฒนาองค์ความรู้และการวิจัยพื้นฐาน       TRL 4-5 ระดับต้นแบบห้องปฏิบัติการ       TRL 6-7 ระดับต้นแบบภาคสนาม
- TRL 8 ระดับต้นแบบภาคสนามที่ผ่านมาตรฐาน       TRL 9 ระดับเทคโนโลยีหรือผลิตภัณฑ์ถูกนำไปใช้จริง

### 4. โปรดบรรยายถึงการใช้ประโยชน์หรือผลกระทบจากงานวิจัยของโครงการที่มีส่วนทำให้เกิดการจัดตั้งธุรกิจที่ระบุไว้ในข้อ 1 ได้อย่างไร (ระบุสิ่งที่สำคัญ สั้นๆ ทั้งนี้หากสามารถระบุเป็นมูลค่าทางเศรษฐกิจ / สังคมและสิ่งแวดล้อม ที่ผลงานวิจัยนี้มีส่วนทำให้เกิดผลกระทบดังกล่าว ขอให้ระบุและแสดงวิธีการคำนวณ)

โปรดเลือกหัวข้อดังต่อไปนี้

- เกิดผลิตภัณฑ์ใหม่ / บริการใหม่ (New Products / Services)       เกิดรูปแบบธุรกิจใหม่ (New Business Model)
- ลดต้นทุน/เพิ่มประสิทธิภาพ       อื่นๆ โปรดระบุ .....

โปรดให้รายละเอียดเพิ่มเติมของผลกระทบที่ท่านเลือกข้างต้น..... และแนบไฟล์หรือ link ข้อมูลประกอบ (หากมี)

### 5. ผลผลิตที่เกิดจากงานวิจัยสามารถทำให้เกิดการจ้างงานเพิ่มขึ้น จำนวน ...(ตัวเลข) ..... คน

### 6. การจัดตั้งธุรกิจ ที่ระบุไว้ในข้อ 1 ของโครงการนี้ได้นำผลงานของโครงการอื่นมาใช้ด้วยหรือไม่ (ถ้ามี) โปรดระบุ

6.1 ขอให้ท่านกรอกเลขที่สัญญาของโครงการที่เกี่ยวข้องในปุ่มค้นหา ระบบจะดึงข้อมูลโครงการฯ จากระบบสารสนเทศกลาง (NRIS) โดยอัตโนมัติ และสามารถเพิ่มข้อมูลโครงการที่เกี่ยวข้องได้ไม่จำกัด

6.2 หากไม่สามารถดึงข้อมูลจากระบบสารสนเทศกลาง (NRIS) ได้ ขอให้เพิ่มเติมข้อมูลดังนี้

6.2.1 ชื่อโครงการ โปรดระบุ .....

6.2.2 ชื่อหัวหน้าโครงการ / สังกัด โปรดระบุ .....

6.2.3 งบประมาณโครงการ โปรดระบุ .....

6.2.4 แหล่งทุนที่ท่านได้รับการสนับสนุนงบประมาณ โปรดระบุ .....

**หมายเหตุ** ทั้งหัวข้อ 6.1 และ 6.2 ท่านสามารถกรอกได้มากกว่า 1 โครงการ หากมีโครงการหลายโครงการ ที่เกี่ยวข้องกับการนำผลงานวิจัยไปใช้ประโยชน์



1 ในตัวอย่าง outcomes question set ที่ได้ผ่านกระบวนการจัดทำ focus group ร่วมกับผู้ทรงคุณวุฒิ และผู้เชี่ยวชาญด้านศาสตร์การประเมินผลลัพธ์และผลกระทบ แล้ว  
2. ชุดคำถามส่วนใหญ่จะเป็นแบบ dropdown list ให้เลือกคำตอบ

● ภาพรวมกรอบและแนวทางการติดตามและประเมินผลงาน ววน.

(ว.) ด้านประสิทธิภาพและประสิทธิผล

ประเด็นการประเมิน	รายละเอียด	ผู้ดำเนินการ
4 การประเมินผลกระทบ (Impacts)	<p>4.1 PMU / หน่วยรับงบประมาณ FFดำเนินการเอง</p> <p>รายละเอียดในสไลด์ถัดไป</p>	<p>PMU / หน่วยรับงบประมาณ FF ดำเนินการเอง</p> <p>โดย สกสว. สุ่มตรวจสอบความถูกต้อง (Validation and Verification) ของผลการประเมินผลกระทบของงานวิจัยและนวัตกรรมตามหลักวิชาการ</p>
	<p>4.2 ดำเนินการโดย สกสว.</p> <p>ประเมินผลกระทบของแผนงานวิจัยที่มีขนาดใหญ่ โดยคัดเลือกระดับแผนงานย่อยที่มีมูลค่า <math>\geq 100</math> ลบ. โดยจะดำเนินการประเมินทุกปีงบประมาณ โดย สกสว. จะนำเสนอรายชื่อแผนงานวิจัย และรายชื่อผู้เชี่ยวชาญในการประเมิน เสนอต่อคณะกรรมการติดตามและประเมินผลการสนับสนุนวิทยาศาสตร์ การวิจัยและนวัตกรรม เพื่อให้ความเห็นชอบก่อนการดำเนินการ</p>	<p>สกสว.</p> <p>โดย <u>นักประเมินภายนอกซึ่งไม่มีส่วนได้ส่วนเสียในการประเมิน</u> ที่มีความเชี่ยวชาญด้านการประเมินผลลัพธ์และผลกระทบของงานวิจัย</p>

- ภาพรวมกรอบและแนวทางการติดตามและประเมินผลงาน วน.

(ข.) ด้านประสิทธิภาพและประสิทธิผล (ต่อ)

ประเด็นการประเมิน	รายละเอียด	ผู้ดำเนินการ
(5) ความก้าวหน้าในการขับเคลื่อนตาม OKRs	ประเมินผลความก้าวหน้าในการส่งมอบ OKRs ที่เกิดจากแผนงานวิจัยและนวัตกรรม ที่ PMU ได้ระบุไว้ในคำรับรองฯ	สทสว. และ PMU ที่เกี่ยวข้อง

(ค) ด้านกระบวนการทำงาน (Process Evaluation)

ประเด็นการประเมิน	รายละเอียด	ผู้ดำเนินการ
(6) การประเมินกระบวนการทำงาน (Process Evaluation)	ประเมินกระบวนการทำงานของหน่วยบริหารจัดการทุน (PMU) และหน่วยรับงบประมาณ FF ตั้งแต่ต้นน้ำ กลางน้ำ และปลายน้ำ รวมทั้งเรื่องธรรมาภิบาลและความโปร่งใส เพื่อช่วยพัฒนากระบวนการทำงานของ PMU และหน่วยรับงบประมาณ FF ให้มีประสิทธิภาพและเกิดประสิทธิผลมากยิ่งขึ้น	สทสว. โดย <u>ผู้ทรงคุณวุฒิภายนอก</u> ที่มีความรู้ความเข้าใจการบริหารจัดการงานวิจัย (Research Management)

# หลักเกณฑ์การประเมินผลลัพธ์และผลกระทบสำหรับแผนงานขนาดเล็ก (งบประมาณน้อยกว่า 100 ล้านบาท) ที่ได้รับการจัดสรรผ่าน กองทุนส่งเสริมวิทยาศาสตร์ วิจัยและนวัตกรรม

สำนักติดตามและประเมินผล สกสว.



สำนักงานคณะกรรมการส่งเสริมวิทยาศาสตร์ วิจัยและนวัตกรรม (สกสว.)



## องค์ประกอบหลักเกณฑ์การประเมินผลลัพธ์และผลกระทบ สำหรับแผนงานขนาดเล็ก (งบประมาณน้อยกว่า 100 ล้านบาท)

หมวดที่ 1 หน่วยงานที่เข้ารับการประเมิน

หมวดที่ 2 การคัดเลือกแผนงานที่จะประเมิน

หมวดที่ 3 ระยะเวลาในการประเมิน

หมวดที่ 4 ผู้ประเมิน

หมวดที่ 5 เทคนิคการประเมิน

หมวดที่ 6 งบประมาณในการประเมิน

หมวดที่ 7 การรายงานผลการประเมิน

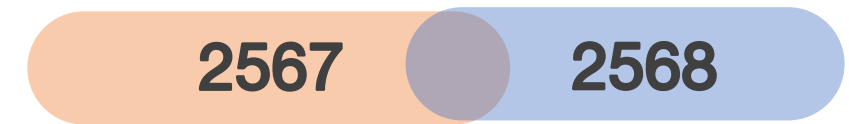
หมวดที่ 8 ผลจากการประเมิน

หมวดที่ 9 บทเฉพาะกาล

# หมวดที่ 1: หน่วยงานที่เข้ารับการประเมิน



หน่วยรับงบประมาณที่ได้รับการจัดสรรงบประมาณ  
จากกองทุนส่งเสริม ววน.



SF

หน่วยบริหารและจัดการทุน (PMUs)

เข้ารับการประเมินทุกปีงบประมาณ



หน่วยรับงบประมาณประเภทสถาบันอุดมศึกษา

เข้ารับการประเมินทุก 2 ปีงบประมาณ  
(โดยเริ่มปีแรกในปีงบประมาณ 67)



FF

หน่วยรับงบประมาณประเภทที่มีใช้สถาบันอุดมศึกษา

เข้ารับการประเมินทุก 2 ปีงบประมาณ  
(โดยเริ่มปีแรกในปีงบประมาณ 68)



หน่วยรับงบประมาณที่ได้รับงบประมาณเฉลี่ยย้อนหลัง 3 ปี  
(นับจนถึงปีล่าสุดก่อนปีงบประมาณที่เข้ารับการประเมิน) ไม่เกิน 5 ลบ./ปี

เข้ารับการประเมินทุก 5 ปีงบประมาณ



## หมวดที่ 2: การคัดเลือกแผนงานที่จะประเมิน



แผนงานที่ทำการประเมิน

จำนวนแผนงานที่ดำเนินการประเมิน (ขึ้นอยู่กับจำนวนงบประมาณที่ได้รับ)

✔ แผนงานที่ดำเนินการเสร็จสิ้นแล้ว

✔ ยังไม่ได้ถูกประเมินมาก่อน/เคยถูกประเมินแล้วก่อนหน้านี้แต่มีผลกระทบขยายเพิ่มมากขึ้น  
อย่างมีนัยสำคัญจากการประเมินครั้งที่ผ่านมา

<input type="checkbox"/> PMUs	คัดเลือกแผนงานย่อย/แผนงานย่อยรายประเด็น <b>ไม่น้อยกว่า 3-5 แผนงาน</b> หรือประมาณร้อยละ 20 ของแผนงานย่อย / แผนงานย่อยรายประเด็น ที่เป็นไปตามเกณฑ์
<input type="checkbox"/> หน่วยรับงบประมาณ Fundamental Fund: FF ที่ได้รับการจัดสรรงบประมาณเฉลี่ยย้อนหลัง 3 ปี (นับจนถึงปีล่าสุดก่อนปีงบประมาณที่เข้ารับการประเมิน)	
\$ ตั้งแต่ 10 ล้านบาทต่อปีขึ้นไป	<b>คัดเลือก 2-5 แผนงาน</b>
\$ ตั้งแต่ 5.00 – 9.99 ล้านบาทต่อปี	<b>คัดเลือก 1-3 แผนงาน</b>
\$ น้อยกว่า 5 ล้านบาทต่อปี	<b>คัดเลือก 1-2 แผนงาน</b>



ในกรณีที่หน่วยงานใดไม่ได้ดำเนินการยื่นคำของบประมาณในระดับแผนงาน **อนุโลมให้ทำการประเมินในระดับชุดโครงการ หรือ โครงการ** แทนได้และให้ใช้หลักเกณฑ์เดียวกับที่กล่าวไว้

### หมวดที่ 3: ระยะเวลาในการประเมิน



### หมวดที่ 4: ผู้ประเมิน



- ✔ บุคคล กลุ่มบุคคล หรือนิติบุคคลที่ไม่มีผู้ใดเป็นส่วนหนึ่งของหน่วยงานที่เข้ารับการประเมิน และไม่มีส่วนได้ส่วนเสียในผลประโยชน์โดยตรงกับหน่วยงานที่เข้ารับการประเมิน โดยเฉพาะการได้รับทุนวิจัยจากหน่วยงานนั้น ในระยะเวลา 5 ปี นับจนถึงปีงบประมาณในรอบที่เข้ารับการประเมิน ทั้งนี้ ยกเว้นการได้รับทุนเพื่อดำเนินการประเมินผลหน่วยงาน
- ✔ มีความเชี่ยวชาญด้านศาสตร์การประเมิน และมีความรู้เกี่ยวกับสาขาวิทยาการที่เกี่ยวข้องกับแผนงานที่คัดเลือกมาประเมิน อาจพิจารณาคัดเลือกรายชื่อผู้ประเมินจาก สกสว.





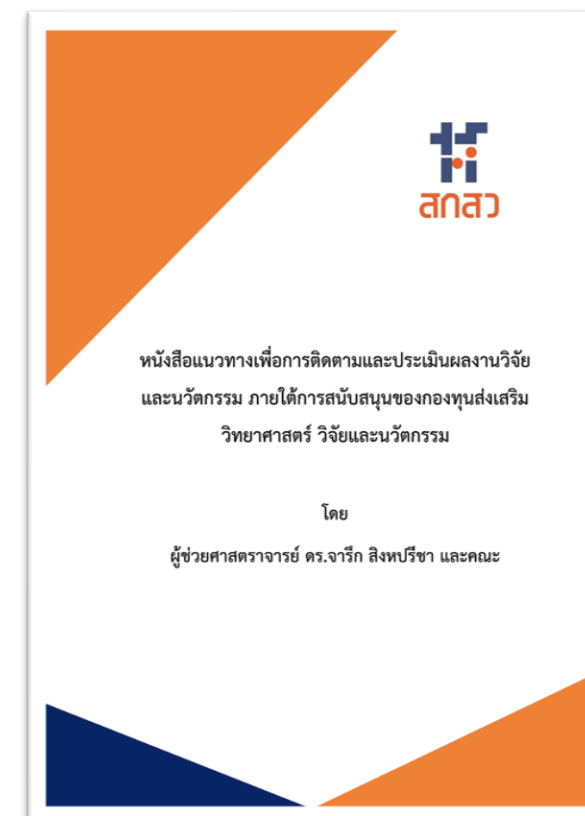
## หมวดที่ 5: เทคนิคการประเมิน

✔ อัตราผลตอบแทนจากการลงทุนเชิงสังคม (Social Return on Investment: SROI) เชิงปริมาณ และในระดับแผนงาน/ชุดโครงการ/โครงการ

การใช้ค่าตัวแทนทางการเงิน (Financial proxy) อาจพิจารณาอ้างอิงตามแนวทางจากหนังสือแนวทางเพื่อการติดตามและประเมินผลฯ ของ สกสว.



✔ เทคนิคการประเมินอื่น ๆ ขึ้นอยู่กับความเหมาะสมของประเภทผลผลิต ผลลัพธ์ และผลกระทบที่เกิดขึ้น ซึ่งผู้ประเมินได้ใช้ความเชี่ยวชาญอันพึงมีในการดำเนินการและเสนอผลการประเมินที่มีความเหมาะสม เช่น การประเมินผลลัพธ์ทางสังคม (Social Impact Assessment: SIA) เป็นต้น



## หมวดที่ 6: งบประมาณในการประเมิน

✔ งบประมาณจากหน่วยงาน ในส่วนของ

(1) งบประมาณบริหารจัดการของ PMU

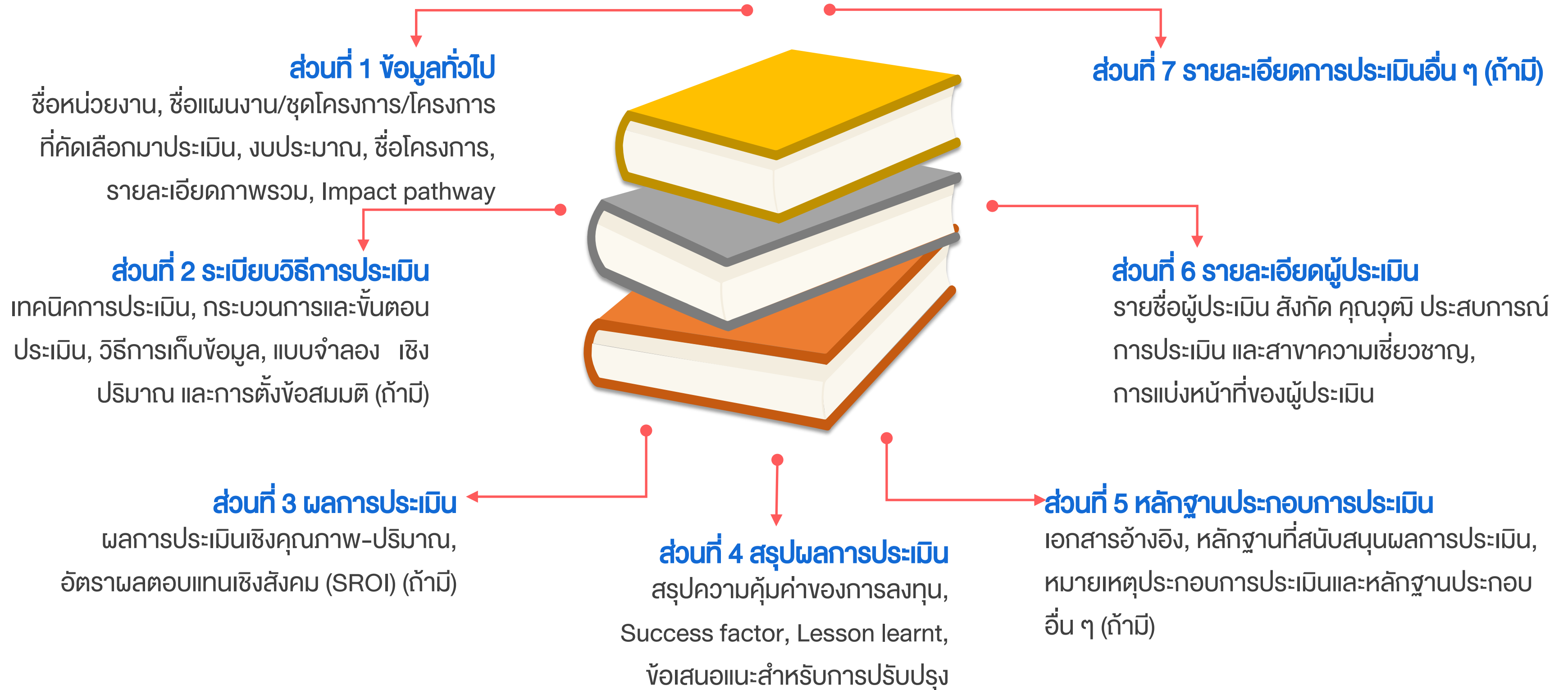
(2) งบประมาณเสริมสร้างความเข้มแข็งการบริหารจัดการงานวิจัย ในวงเงินร้อยละ 5 ของงบประมาณ Fundamental Fund แต่ไม่เกิน 5 ล้านบาท

✔ หรือมาจากงบประมาณส่วนอื่นของหน่วยงานที่เข้ารับการประเมิน

**\*\*สำหรับหน่วยรับงบประมาณในกลุ่มสถาบันอุดมศึกษา ที่จะเริ่มดำเนินการประเมินผลกระทบของแผนงาน/โครงการ ในปีงบประมาณ พ.ศ. 2567**

ขอให้ทางมหาวิทยาลัยดำเนินการจัดทำแผนการประเมิน โดยระบุแผนงาน/โครงการที่จะประเมิน / ชื่อผู้ประเมิน และงบประมาณที่คาดว่าจะใช้ในการประเมิน **ส่งมายังสำนักติดตามและประเมินผล สกว.** เพื่อประกอบการพิจารณา โดย สกว.อาจจะพิจารณางบประมาณในการประเมินผลกระทบแผนงาน/โครงการบางส่วนตามความเหมาะสม ทั้งนี้ สกว.จะจัดทำแบบฟอร์มส่งให้ในโอกาสต่อไป

# หมวดที่ 7: การรายงานผลการประเมิน



## หมวดที่ 8: ผลจากการประเมิน

- ✔ นำเสนอต่อคณะกรรมการติดตามและประเมินผลการสนับสนุนวิทยาศาสตร์ การวิจัยและนวัตกรรม
- ✔ ผลจากการประเมินขึ้นอยู่กับ การพิจารณาของคณะกรรมการติดตามและประเมินผลการสนับสนุนวิทยาศาสตร์ การวิจัยและนวัตกรรม **ที่จะมอบหมายให้ สกสว. ดำเนินการต่อไป**
- ✔ นำมาใช้ประกอบการ **พิจารณาการจัดสรรงบประมาณให้แก่หน่วยงาน**ต่อไป



## หมวดที่ 9: บทเฉพาะกาล

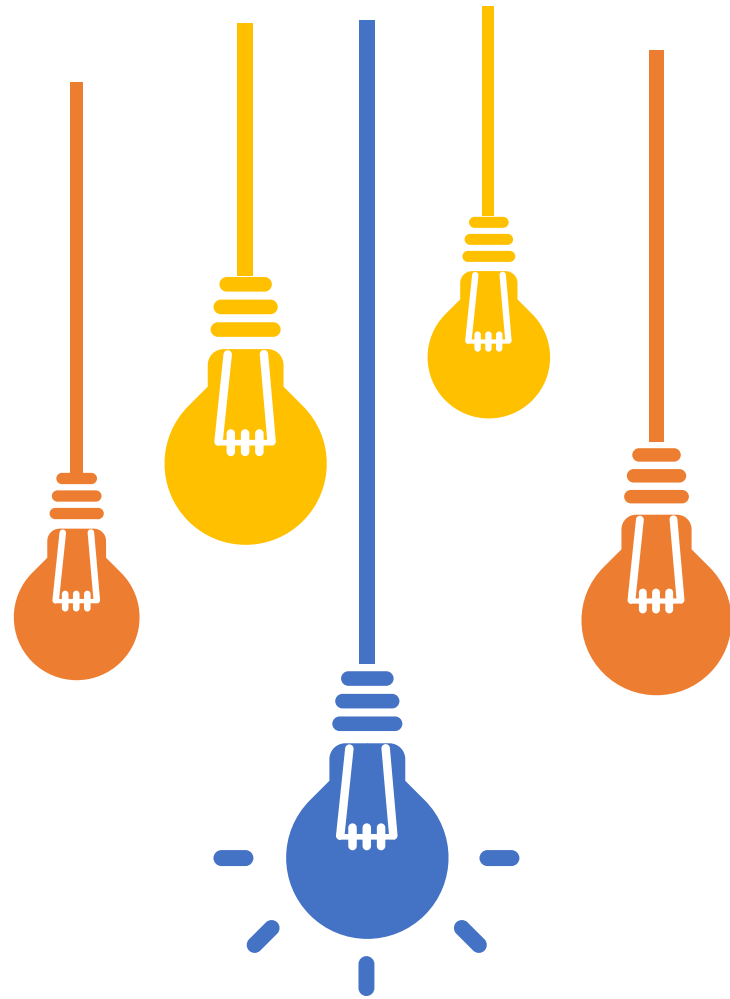
เมื่อ สกสว. ได้ประกาศหลักเกณฑ์การประเมินแผนงานขนาดเล็ก ฉบับที่ 1 (พ.ศ. 2566) นี้แล้ว หากหน่วยงานใดที่เข้าเกณฑ์ต้องเข้ารับการประเมิน **ไม่มีความพร้อมที่จะดำเนินการประเมิน** อันเนื่องจากเหตุสุดวิสัย หรือมีเหตุอันควรได้รับการยกเว้นการประเมินในปริมาณใด ๆ



**ทำเรื่องขอลือหรือยกเว้น** โดยผ่านการอนุมัติผู้อำนวยการ สกสว. เป็นกรณีไป ทั้งนี้ ผลการพิจารณาของผู้อำนวยการ สกสว. ถือเป็นที่สุด



# การสนับสนุนจาก สกสว.



ฐานข้อมูลผู้ประเมินผลกระทบ



หนังสือแนวทางเพื่อการติดตามและประเมินผล  
งานวิจัยและนวัตกรรม ภายใต้การสนับสนุนของ  
กองทุนส่งเสริมวิทยาศาสตร์ วิจัยและนวัตกรรม



การจัดอบรมเทคนิคการประเมินและการจัดทำรายงานการประเมิน  
แบบ Preliminary ให้กับเจ้าหน้าที่ของ PMUs และหน่วยรับ  
งบประมาณ FF



**\*\*หากมีข้อสงสัย สามารถติดต่อสอบถามข้อมูลได้ที่**

**นางสาวปิยดา จุฑะวิริยะ: นักวิชาการระดับสูง สำนักติดตามและประเมินผล สกสว.**

**Ins 082-558-3338 E-mail: piyada@tsri.or.th**



สำนักงานคณะกรรมการส่งเสริม  
วิทยาศาสตร์ วิจัยและนวัตกรรม

# ● THANKYOU

---

สำนักงานคณะกรรมการส่งเสริมวิทยาศาสตร์ วิจัย และนวัตกรรม (สกสว.)

ชั้น 14 อาคาร เอส เอ็ม ทาวเวอร์  
979/17-21 ถนนพหลโยธิน  
แขวงสามเสนใน เขตพญาไท  
กรุงเทพฯ 10400

T +662 212 2641

T +662 212 2642

E [contact@tsri.or.th](mailto:contact@tsri.or.th)

[www.tsri.or.th](http://www.tsri.or.th)